

Einwohnerprognose der Stadt Zwickau 2011 – 2025

**Kurzfassung mit Darstellung kleinräumiger
Ergebnisse für Stadtbezirke**



STADT ZWICKAU



Inhaltsverzeichnis

1. Vorbemerkungen
2. Basis und Vorgaben der Prognoserechnung der Stadt Zwickau
3. Einwohnerentwicklung der Gesamtstadt im Prognosezeitraum
4. Darstellung der Kleinräumigen Ergebnisse für Stadtbezirke
 - 4.1. Stadtbezirk Mitte
 - 4.2. Stadtbezirk Ost
 - 4.3. Stadtbezirk Nord
 - 4.4. Stadtbezirk West
 - 4.5. Stadtbezirk Süd

Einwohnerprognose der Stadt Zwickau 2011 bis 2025

1. Vorbemerkungen

Das Statistische Landesamt Sachsen veröffentlichte 2011 die 5. Regionalisierte Einwohnerprognose. Durch den notwendigen zeitlichen Vorlauf zur Erstellung der Prognose wurde die deutlich positivere Zwickauer Einwohnerentwicklung der letzten Jahre in den Grundannahmen und Zeitreihen dieser Prognose nicht berücksichtigt.

Auf Grund der positiven wirtschaftlichen Entwicklung, den verfügbaren Arbeitsplätzen, den zunehmend fehlenden Fachkräften, deutlichen Verbesserungen im Wohnumfeld und in der sozialen Infrastrukturausstattung ist von einer weiteren Stabilisierung des Wanderungsverhaltens zugunsten der Stadt Zwickau auszugehen. Auf Basis der Entwicklung der letzten Jahre und unter Berücksichtigung der o.g. positiven Rahmenbedingungen ist von einer positiveren Einwohnerentwicklung auszugehen, als sie vom Statistischen Landesamt in der 5. Regionalisierten Einwohnerprognose dargestellt wurde.

Nachfolgend wird die Zwickauer Einwohnerprognose einschließlich der Stadtbezirkseentwicklung vom 10.05.2011 in zwei Varianten dargestellt. Entsprechend dem Beschluss des Stadtrates vom 30.06.2011 ist für künftige Planungen und Maßnahmen der Stadtverwaltung Zwickau die positive Variante zu verwenden.

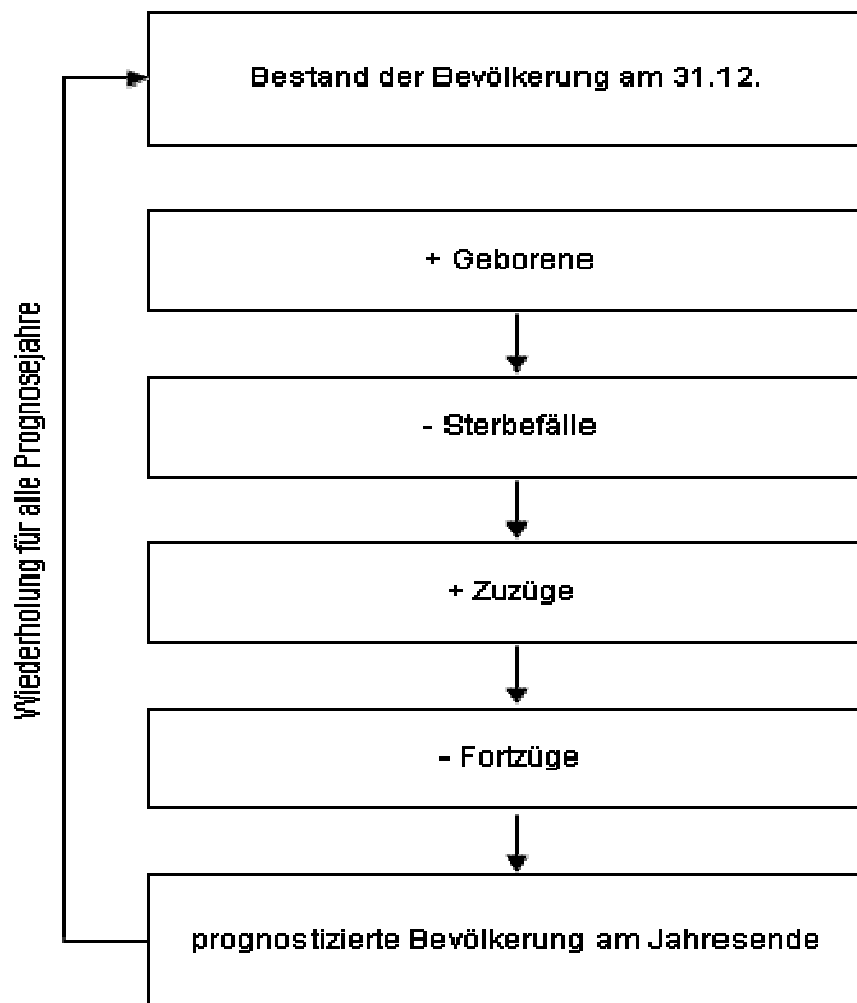
2. Basis und Vorgaben der Prognoserechnung der Stadt Zwickau

Die Prognose des Statistischen Landesamtes Sachsen wurde auf Basis der amtlichen Einwohnerzahl gerechnet und in einer der Varianten zusätzlich noch den Annahmen für den Freistaat Sachsen der "12. Koordinierten Bevölkerungsvorausrechnung bis 2060" des Statistischen Bundesamtes angeglichen.

Prognosen unterhalb der Stadtebene können nur erstellt werden auf der Basis der Daten des Melderegisters, da hier kleinräumige Ausgangszahlen vorhanden sind. Diese Angaben liegen ausschließlich in der Kommunalen Statistikstelle einer Stadt vor.

Mit dem SIKURS-Bevölkerungsprognosemodell steht ein ausgereiftes Instrument zur Verfügung, mit dem dieser Informationsbedarf erfüllt werden kann. SIKURS wird als KOSIS-Projekt in einer Wartungsgemeinschaft entwickelt und gepflegt und ist wegen seiner flexiblen Einsatz- und Gestaltungsmöglichkeiten inzwischen das in Deutschland am weitesten verbreitete Programm, u. a. in den Städten Chemnitz und Nürnberg.

Nach diesem Modell wird ein vorgegebener Ausgangsbestand der Bevölkerung aufgrund von Zu- und Fortzügen, Geburten und Sterbefällen von Jahr zu Jahr fortgeschrieben.



Die Darstellung der erwarteten Bevölkerungsentwicklung basiert

- auf der Analyse des Bevölkerungsbestandes der Jahre 2006 bis 2009 und der Bevölkerungsbewegungen der Jahre 2007 bis 2009 sowie
- auf den getroffenen Annahmen für die zukünftige Entwicklung der Komponenten Geburten, Sterbefälle, Zu- und Wegzüge sowie der innerstädtischen Wanderungen.

Ausgangsbevölkerung für die Berechnungen ist die wohnberechtigte Bevölkerung zum 31.12.2009 auf der Basis des Melderegisters der Stadt Zwickau. Dies sind alle Einwohner, die zum Stichtag sowohl mit Hauptwohnsitz als auch mit Nebenwohnsitz in Zwickau gemeldet waren. In der Ergebnisdarstellung werden die Entwicklungen der wohnberechtigten Bevölkerung abgebildet.

Den Prognosezeitraum bilden die Jahre 2010 bis 2025.

Zwischenzeitlich für das Berichtsjahr 2010 vorliegende Bevölkerungszahlen aus dem Melderegister sind mit ihren wesentlichen Trendaussagen bei der Prognoserechnung berücksichtigt worden. Erstes in den Veröffentlichungen ausgewiesenes Prognosejahr ist somit das Jahr 2011.

Demografische Sondergruppen:

Die demografische Struktur bestimmter Bevölkerungsgruppen, wie z.B. Bewohner in Studentenwohnheimen, bleibt häufig unverändert über viele Jahre bestehen. Die Effekte des Alterungsprozesses werden kompensiert durch Weg- und Zuzüge. Zu Beginn jeder Berechnungsperiode wird diese Sondergruppe von der Ausgangsbevölkerung subtrahiert und der fortgeschriebenen Bevölkerung am Ende wieder hinzugefügt.

Annahme zum Geburtenverhalten:

Für die vorliegende Berechnung wurde die Ratenberechnung aus den Beständen und dem Geburtenverhalten der 15-44jährigen Frauen herangezogen. Die zusammengefasste Fruchtbarkeitsziffer für Frauen im gebärfähigen Alter in der Stadt Zwickau beträgt 1,14. Die Kennziffer gibt die Anzahl der Kinder an, die statistisch eine Frau zwischen 15 und 44 Jahren im Laufe ihres Lebens gebären würde. Dies wurde so in die Berechnungen übernommen.

Annahmen zur Sterblichkeit:

Hier erfolgte die Ratenberechnung aus den Beständen und den amtlichen Sterberaten für die neuen Bundesländer des Statistischen Bundesamtes.

Lebenserwartung und Sterberaten:

Die Lebenserwartung wird weiter steigen, was sich in den altersspezifischen Sterberaten widerspiegelt. Sie liegt 2009 bei 76,9 Jahren bei den Männern und 82,9 Jahren bei den Frauen. 2020 wird sie auf 79,6 Jahre bei den Männern und 84,6 Jahre bei den Frauen steigen. 2025 wird eine Lebenserwartung von 80,8 Jahren bei den Männern und 85,4 Jahren bei den Frauen erwartet.

Die Raten für 2009 entstanden aus dem Analysezeitraum und den Gestorbenen nach Alter und Geschlecht. Das Jahr 2020 entspricht der Annahme in der 4. Regionalisierten Bevölkerungsprognose Variante 3. Für 2025 wurden die Annahmen des Statistischen Bundesamtes aus der 12. koordinierten Bevölkerungsvorausberechnung bis 2060 - niedrige Variante zu Grunde gelegt.

Annahmen zu den Zu- und Wegzügen

Außenwanderung:

Eine Analyse der Zuzüge der Jahre 2007 bis 2009 ergab, dass die meisten Personen aus dem Landkreis Zwickau zugezogen sind, gefolgt von Personen aus Sachsen oder dem übrigen Bundesgebiet. Zuzüge aus dem Ausland spielten nur eine untergeordnete Rolle. Bei den Wegzügen ergibt sich ein etwas anderes Bild. Hier zogen in den letzten Jahren die meisten Personen in das übrige Bundesgebiet, gefolgt von Umzügen in den Landkreis Zwickau und nach Sachsen.

Um diese Entwicklung darzustellen, wurde die Außenwanderung in 4 Gebietstypen unterteilt (*Angaben in Prozent*):

	Landkreis Zwickau	Sachsen	BRD	Ausland
Zuzüge	35	30	30	5
Wegzüge	30	30	37	3

Binnenwanderung:

Die Binnenwanderung umfasst die Umzüge zwischen den einzelnen Stadtbezirken. Hier erfolgte keine Gebietstypisierung. Zugrunde gelegt wurde das Umzugsverhalten der Zwickauer Bevölkerung im Analysezeitraum. Es ist davon auszugehen, dass die in den Vorjahren ermittelten Umzugsquoten weiterhin Gültigkeit behalten. Für den Prognosezeitraum wurden daher keine anderen Annahmen getroffen.

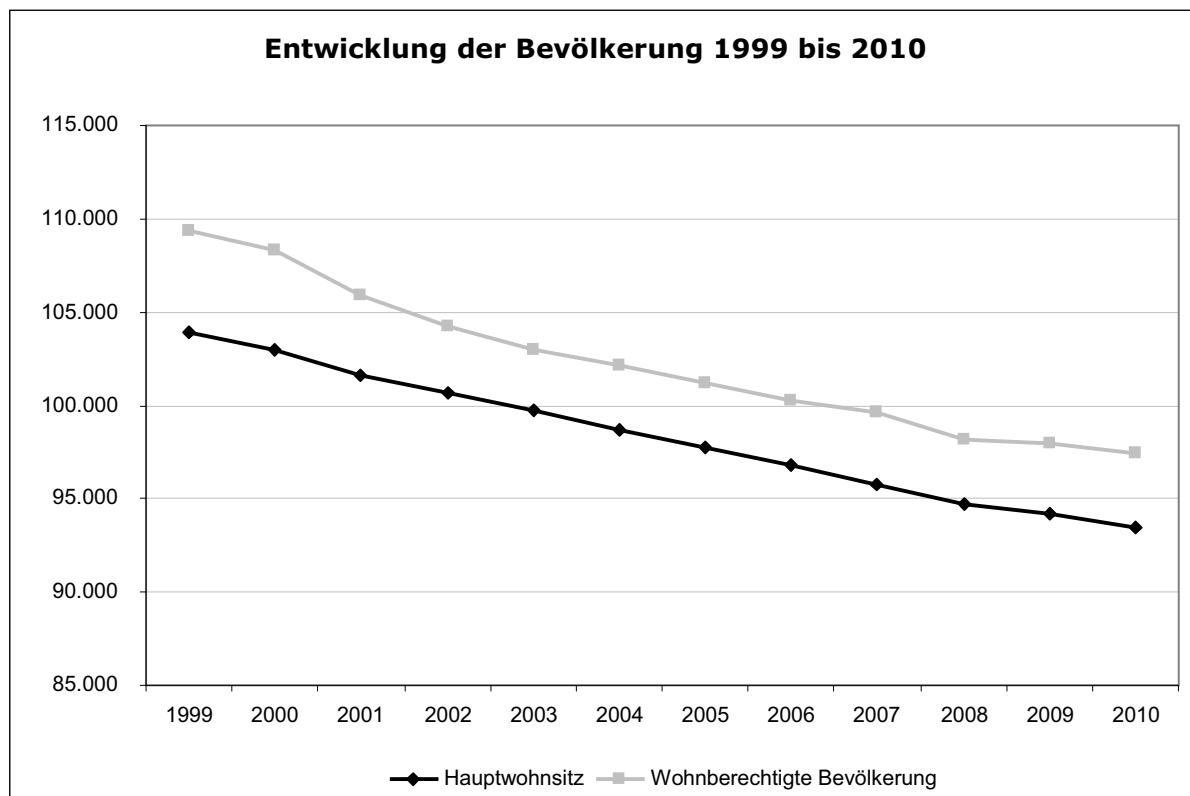
Die Berechnung der Prognose erfolgte in zwei Varianten mit insgesamt rückläufigen Gesamtzahlen von Zu- und Wegzügen:

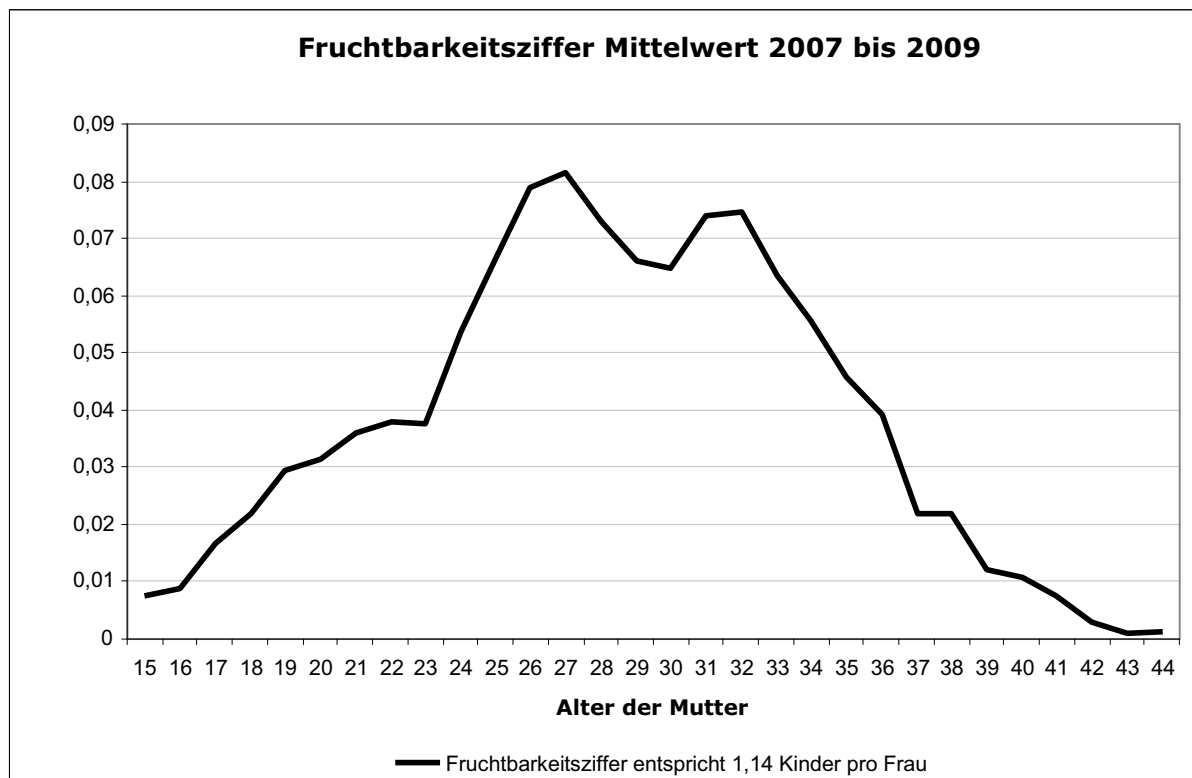
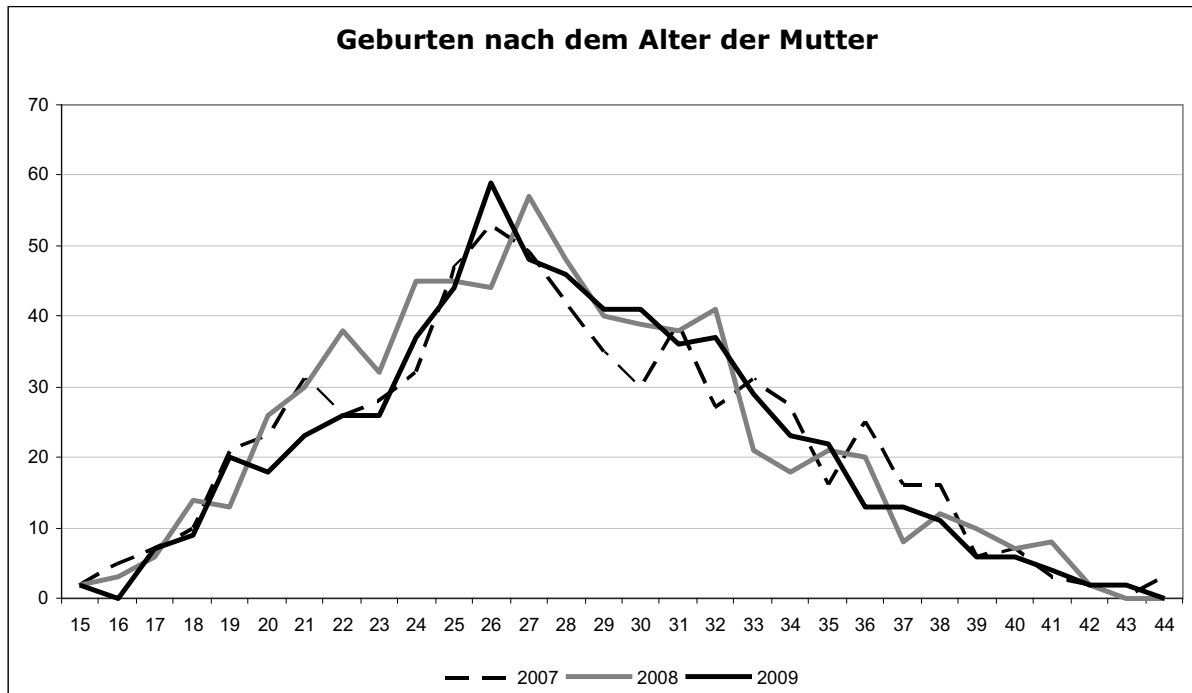
1. Variante negativer Wanderungssaldo: Fortsetzung des Trends bis 2008 und Annahme eines negativen Wanderungssaldos

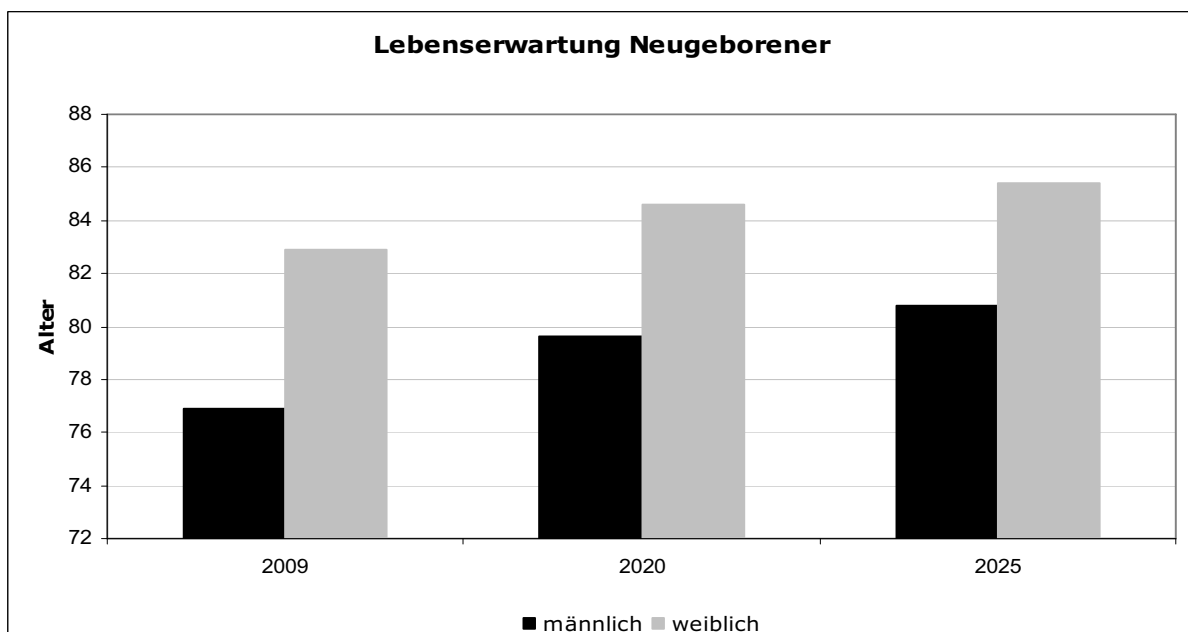
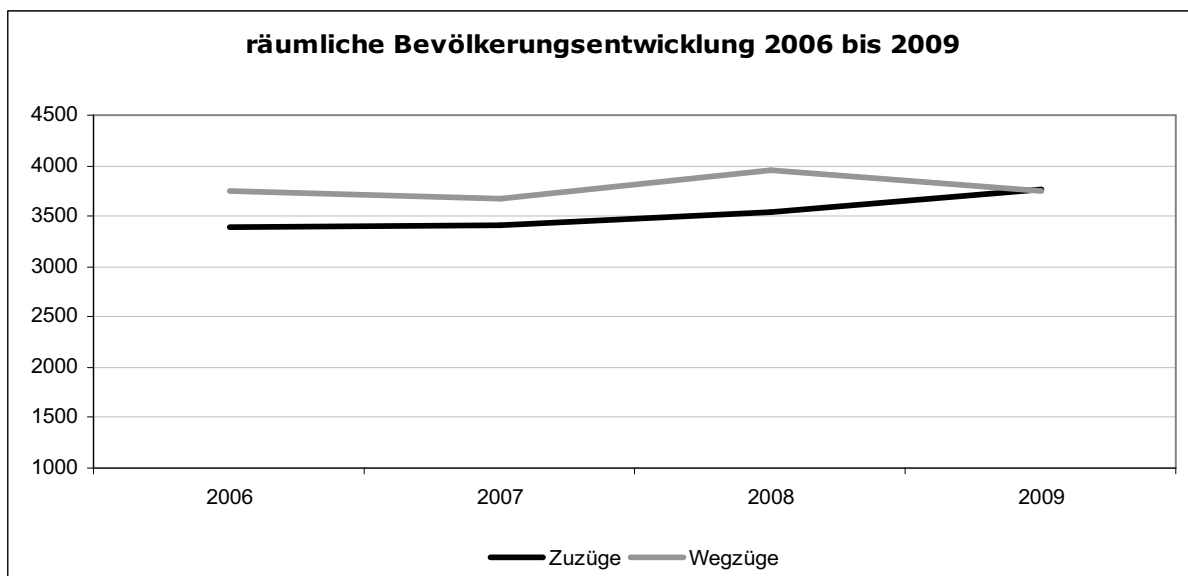
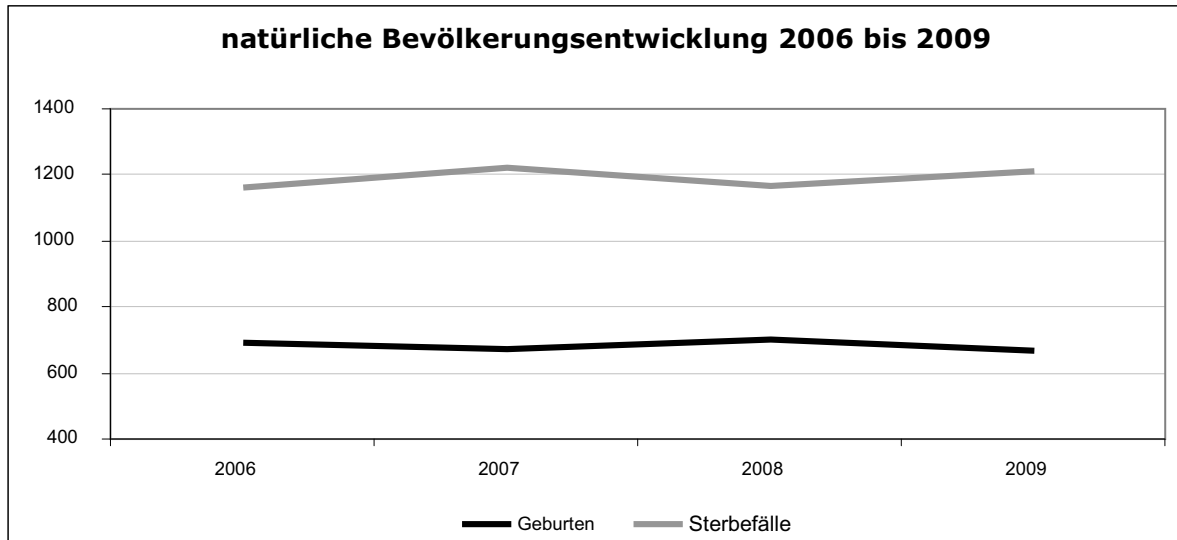
Zeitraum	Wanderungssaldo	Zuzüge	Wegzüge
2010 bis 2014	-300	3400	3700
2015 bis 2019	-200	3300	3500
2020 bis 2025	-100	3300	3400

2. Variante leicht positiver und später ausgeglichener Wanderungssaldo: Entsprechend der positiven Entwicklung im Jahr 2009 geht man von einem leicht positiven Wanderungssaldo in den nächsten Jahren aus.

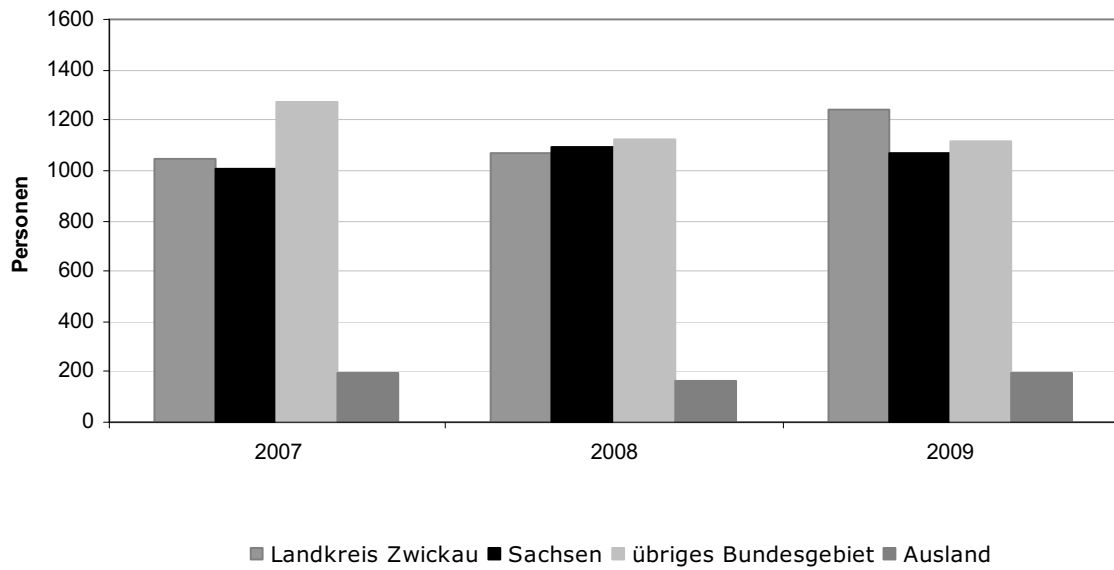
Zeitraum	Wanderungssaldo	Zuzüge	Wegzüge
2010 bis 2019	100	3600	3500
2020 bis 2025	0	3400	3400



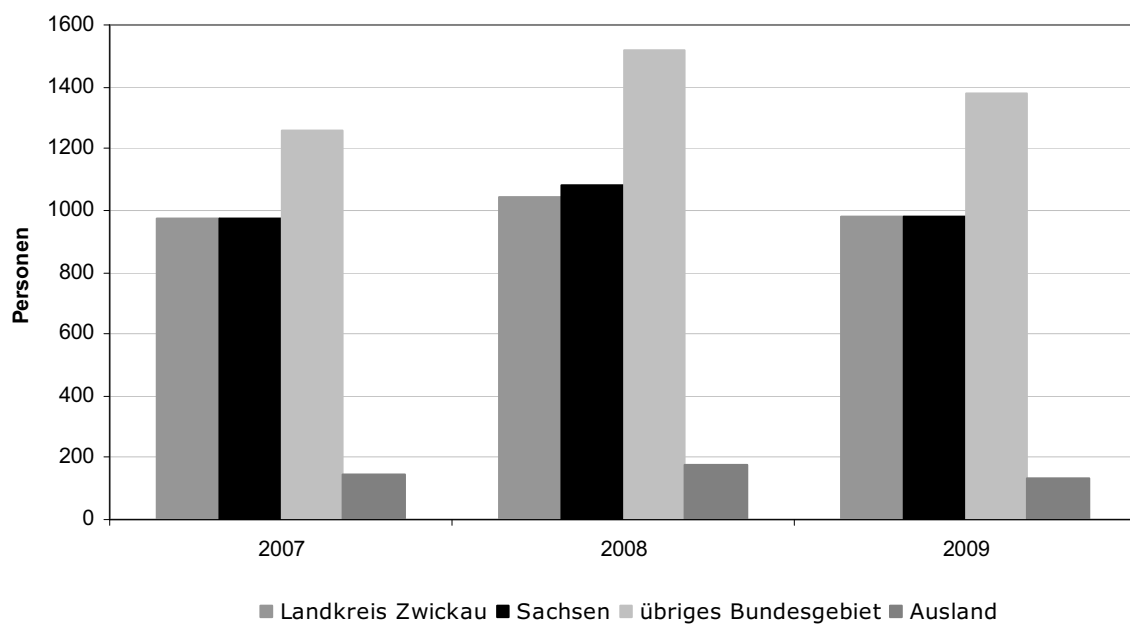


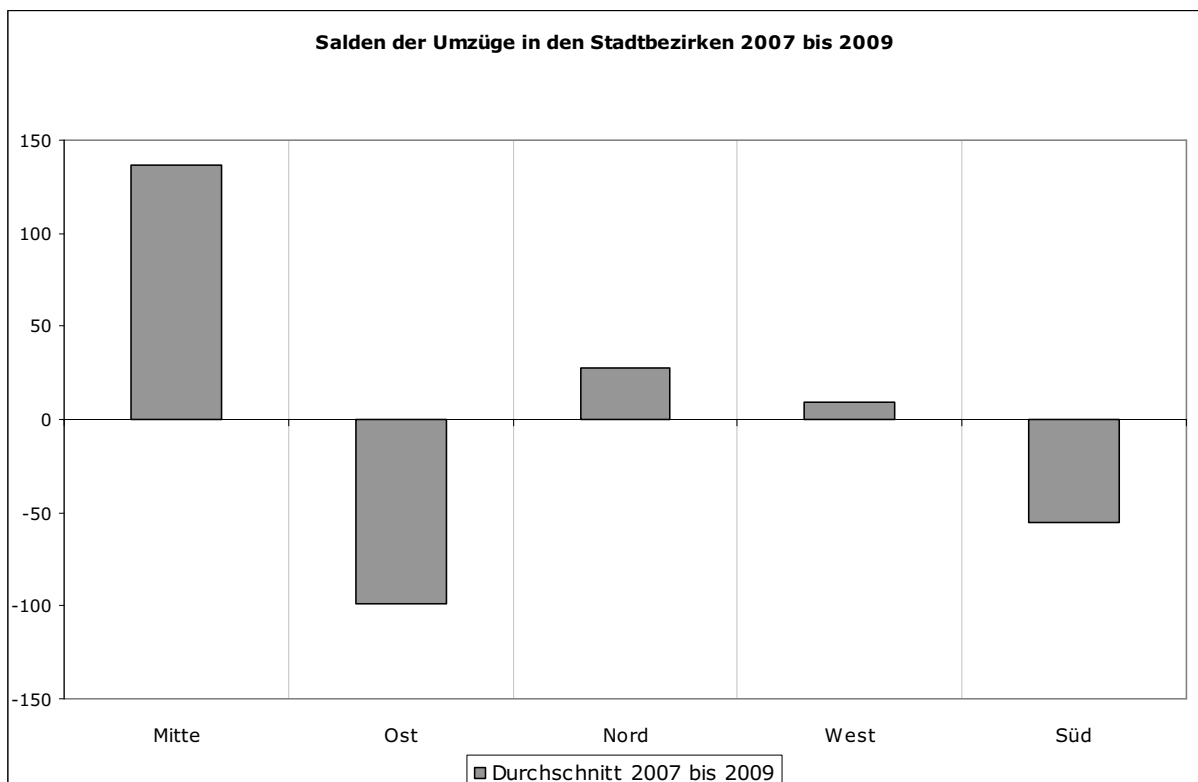
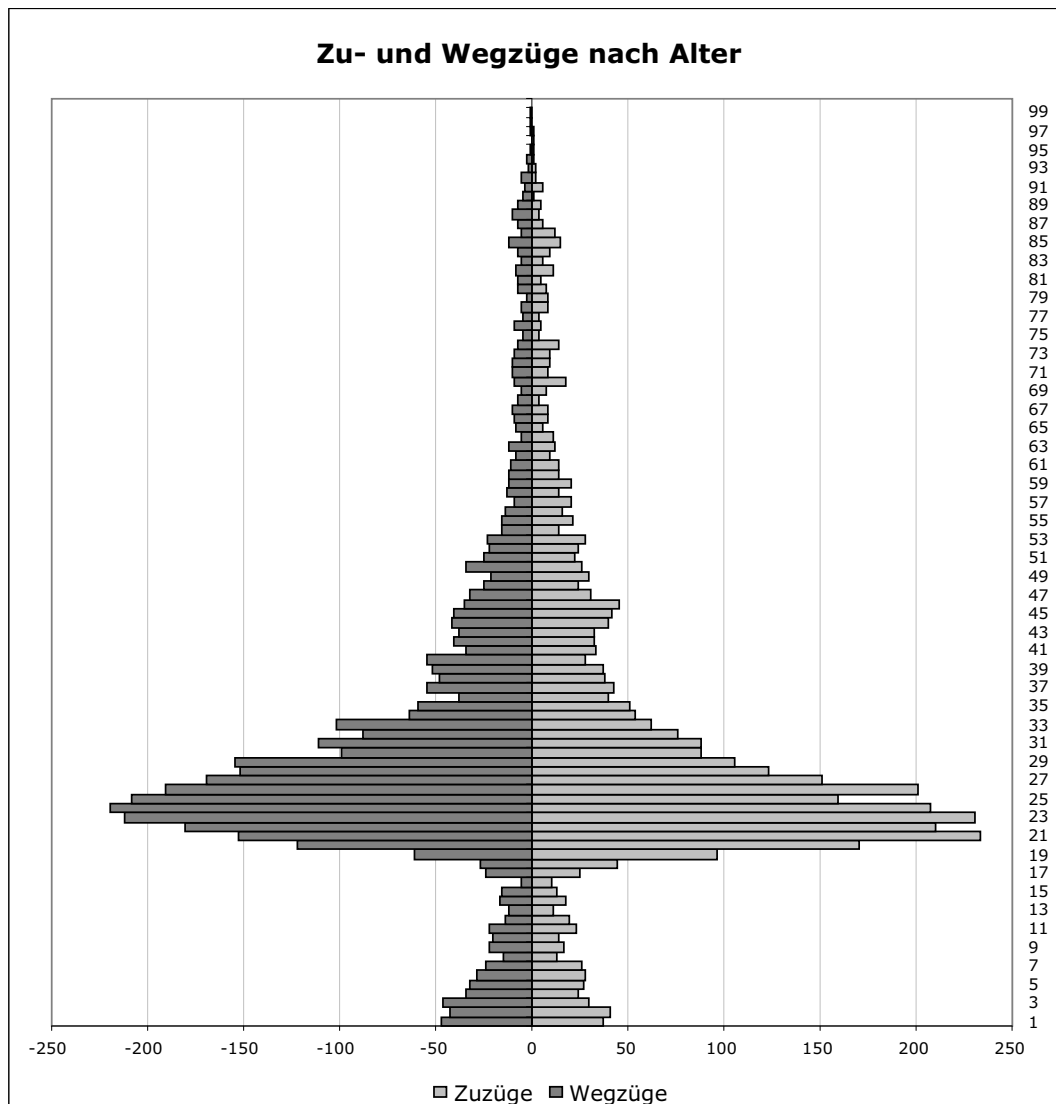


Zuzüge 2007 bis 2009 nach Gebietstypen



Wegzüge 2007 bis 2009 nach Gebietstypen

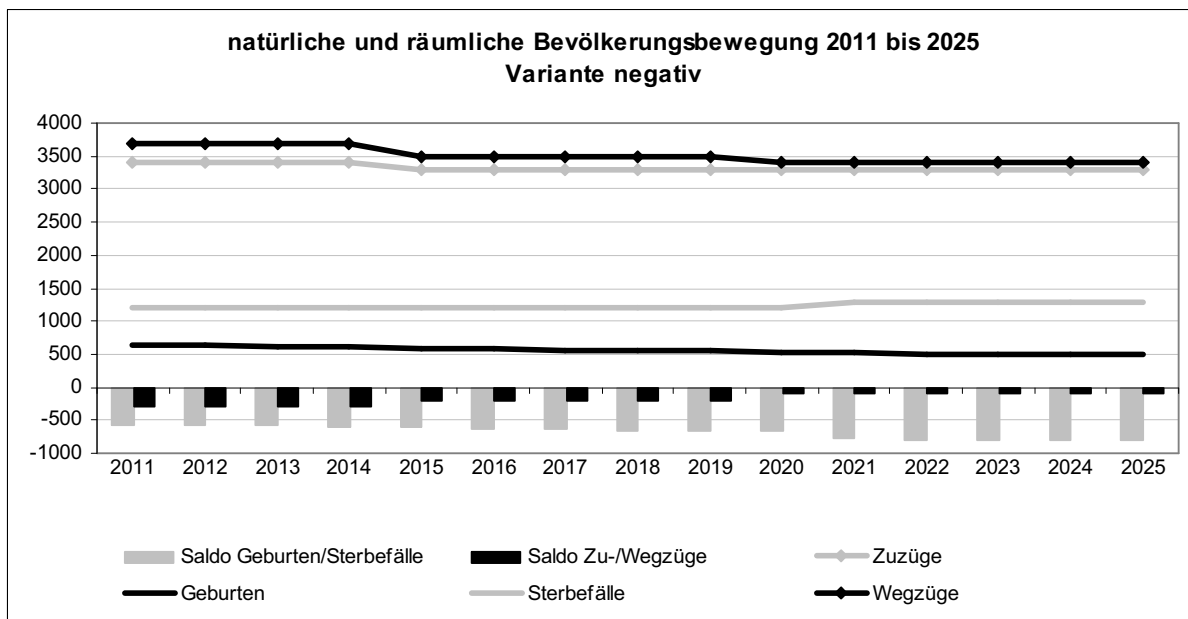
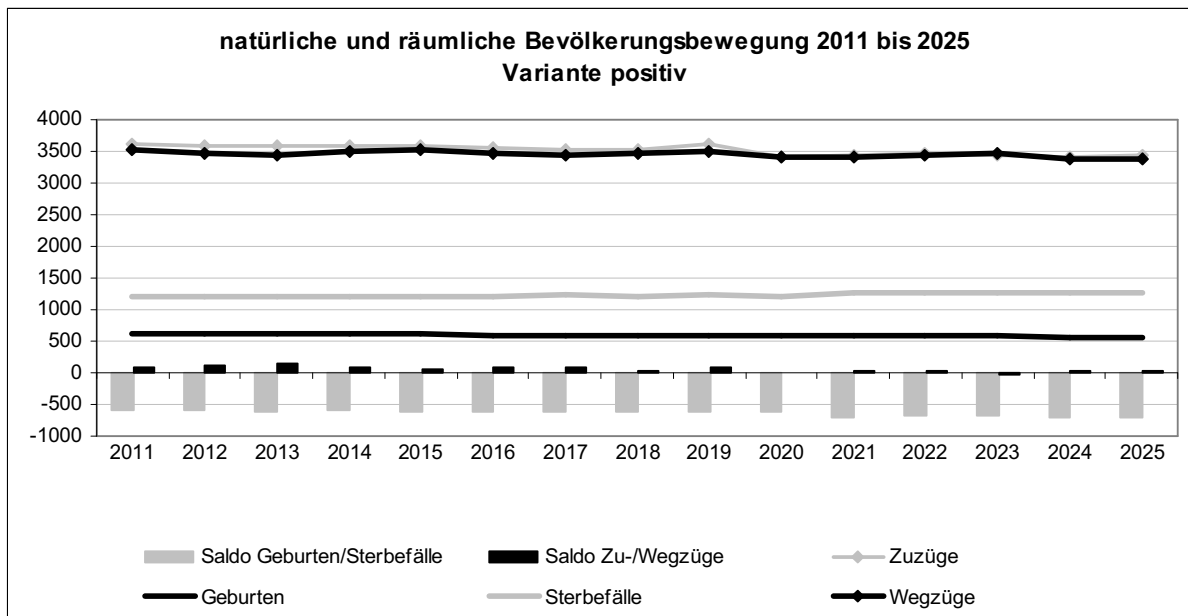


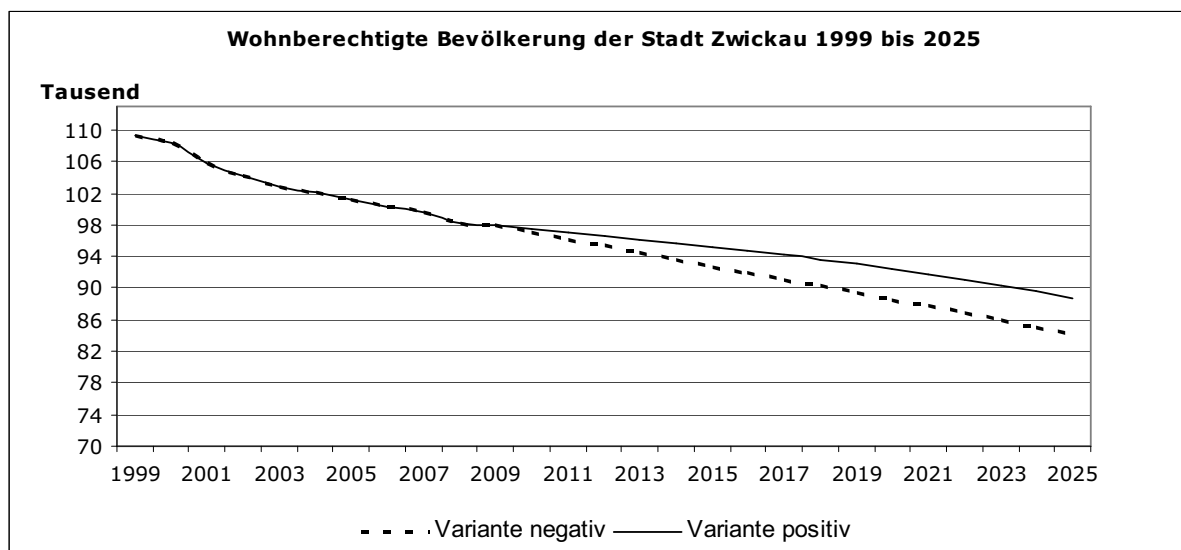


3. Einwohnerentwicklung der Gesamtstadt im Prognosezeitraum

Auf Grund der positiven wirtschaftlichen Entwicklung und einem annähernd ausgeglichenen Wanderungssaldo der letzten Jahre ist in der Einwohnerprognose für die Stadt Zwickau im Jahr 2020 mit Einwohnerzahlen zu rechnen, die um ca. 4500 EW höher liegen als die positive aktuelle Prognose des Statistischen Landesamtes für die Stadt Zwickau. Auch eine leichte Verschlechterung der Ausgangsdaten und Rahmenbedingungen in Zwickau in den nächsten Jahren wird voraussichtlich nicht zu einer Einwohnerentwicklung unter 84300 EW (Positivwert der 5. Regionalisierten Bevölkerungsprognose für Zwickau) für 2020 führen. Deutlich wird in nachfolgenden Grafiken, dass die prognostizierten Einwohnerverluste überwiegend aus dem Saldo der Geburten und Sterbefälle resultiert.

Die 5. Regionalisierte Einwohnerprognose des Statistischen Landesamtes sieht für Zwickau im Jahr 2020 eine Einwohnerzahl im Bereich von 82200 bis 84300 Einwohnern vor. Gerade im Zeitraum der Erstellung der 5. Regionalisierten Einwohnerprognose wurden erste Stabilisierungstendenzen des Wanderungsverhaltens in Zwickau sichtbar.



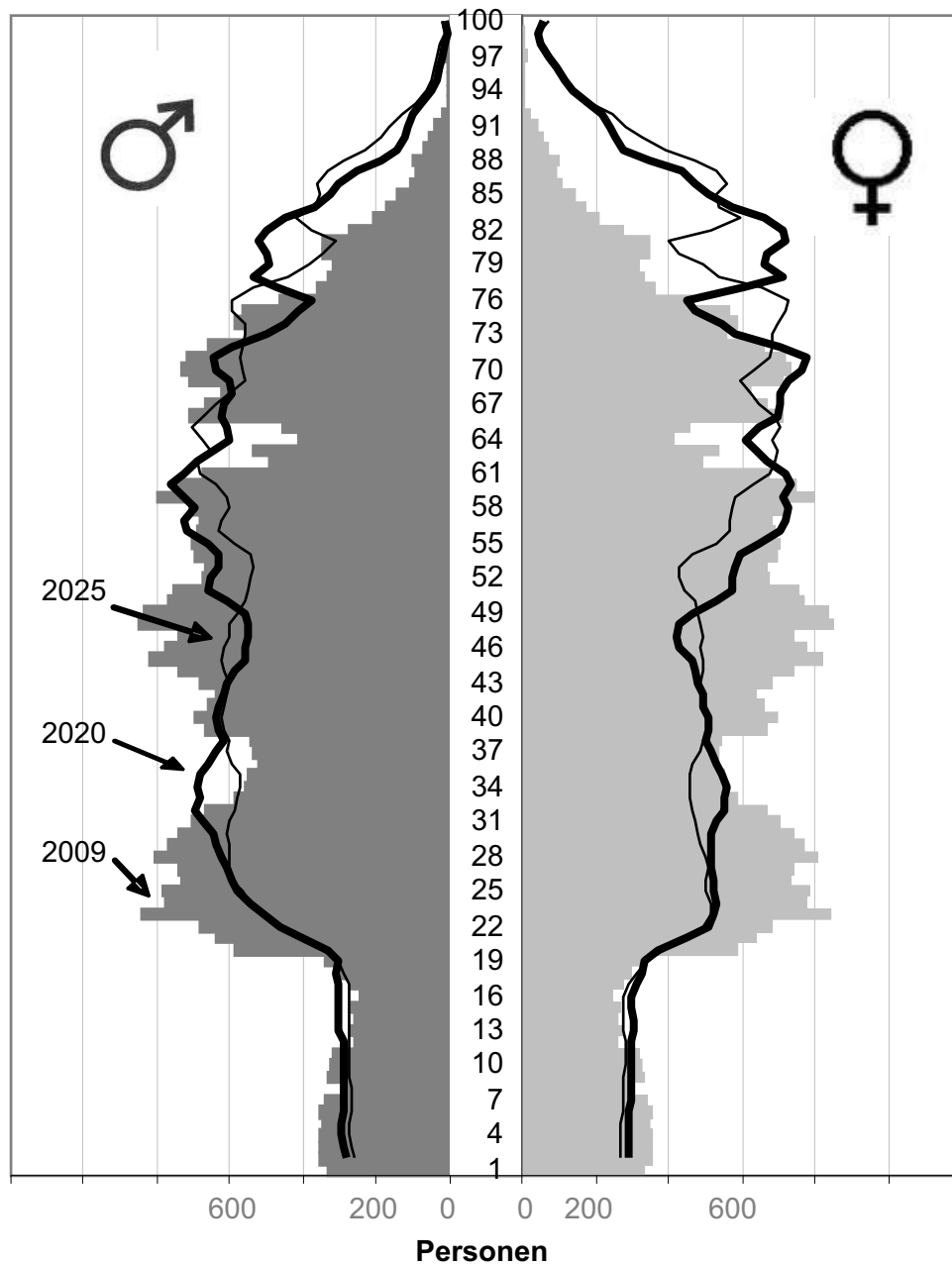


Einwohnerentwicklung in beiden Varianten 2011 bis 2025

Jahr	Variante positiv	Variante negativ
2011	97 008	96 201
2012	96 550	95 329
2013	96 088	94 447
2014	95 620	93 552
2015	95 145	92 744
2016	94 660	91 921
2017	94 167	91 086
2018	93 664	90 238
2019	93 151	89 378
2020	92 531	88 606
2021	91 801	87 725
2022	91 062	86 835
2023	90 313	85 937
2024	89 556	85 031
2025	88 792	84 118

Bevölkerung der Stadt Zwickau 2009, 2020 und 2025

im Alter unter...Jahren



Indikatoren der Bevölkerungsprognose

Um die Ergebnisse der Bevölkerungsprognose kompakt darstellen zu können und bestimmte Besonderheiten der Altersverteilung hervorzuheben, werden verschiedene Indikatoren verwendet.

Jugend- und Altenquotient sind Kennziffern, welche die Altersstruktur der Bevölkerung in Anlehnung an die Phasen des Lebenszyklus Kindheit und Jugend, Erwerbs- und Familienphase sowie Ruhestand beschreiben.

Jugendquotient = Bevölkerung bis 18 Jahre / Bevölkerung 18 bis 64 Jahre, multipliziert mit 100

Der Jugendquotient beschreibt das Verhältnis der Zahl der Personen unter 18 Jahren zu den Personen im Alter von 18 bis 64 Jahren. Da die unter 18-Jährigen in der Regel noch nicht erwerbstätig sind, misst diese Kennziffer die "Belastung" der erwerbstätigen Generation; z.B. sagt ein Jugendquotient von 20 aus, dass 100 Personen im erwerbsfähigen Alter 20 Kinder und Jugendliche unter 18 Jahren gegenüberstehen.

Altenquotient = Bevölkerung über 64 Jahre / Bevölkerung 18 bis 64 Jahre, multipliziert mit 100

Der Altenquotient beschreibt das Verhältnis der Personen im Alter von 65 Jahren oder älter zu den Personen im Alter zwischen 18 und 64 Jahren.

Da die Bevölkerung im Alter von 65 Jahren oder älter in der Regel nicht mehr erwerbstätig ist, misst diese Kennziffer die "Belastung" der erwerbsfähigen und im Normalfall erwerbstätigen Generation.

Anteil Hochbetagter:

Dieser Wert gibt den Anteil der Personen im Alter von 80 Jahren und älter an der Gesamtbevölkerung in Prozent an. Mit dem wachsenden Anteil hochbetagter Menschen gewinnt deren Hilfe- und Pflegebedarf an Bedeutung.

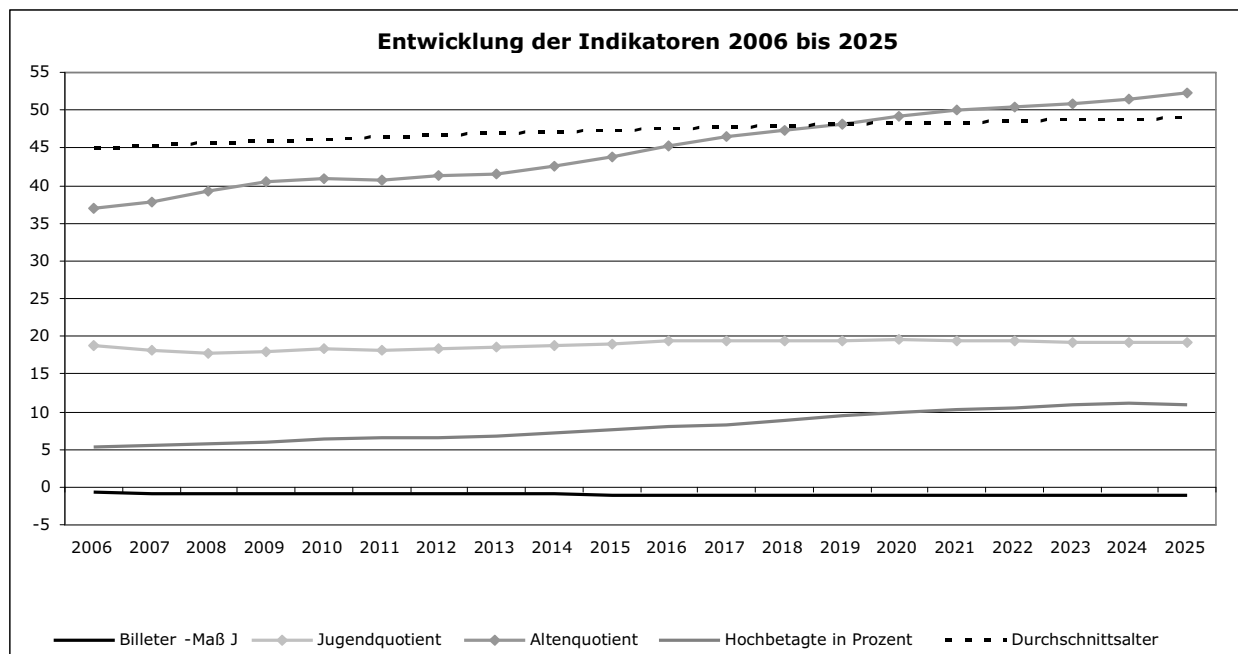
Billetermaß J = (Bevölkerung 0 bis 14 Jahre - Bevölkerung über 50 Jahre) / Bevölkerung 15 bis 64 Jahre

Das Billetermaß J ist ein Indikator für die demografische Alterung. Es kann im Zeitverlauf die Alterung einer Bevölkerung widerspiegeln. Beim Billetermaß J wird die Differenz der Generation der Kinder und der Generation der Großeltern ins Verhältnis zur Generation der Eltern gesetzt.

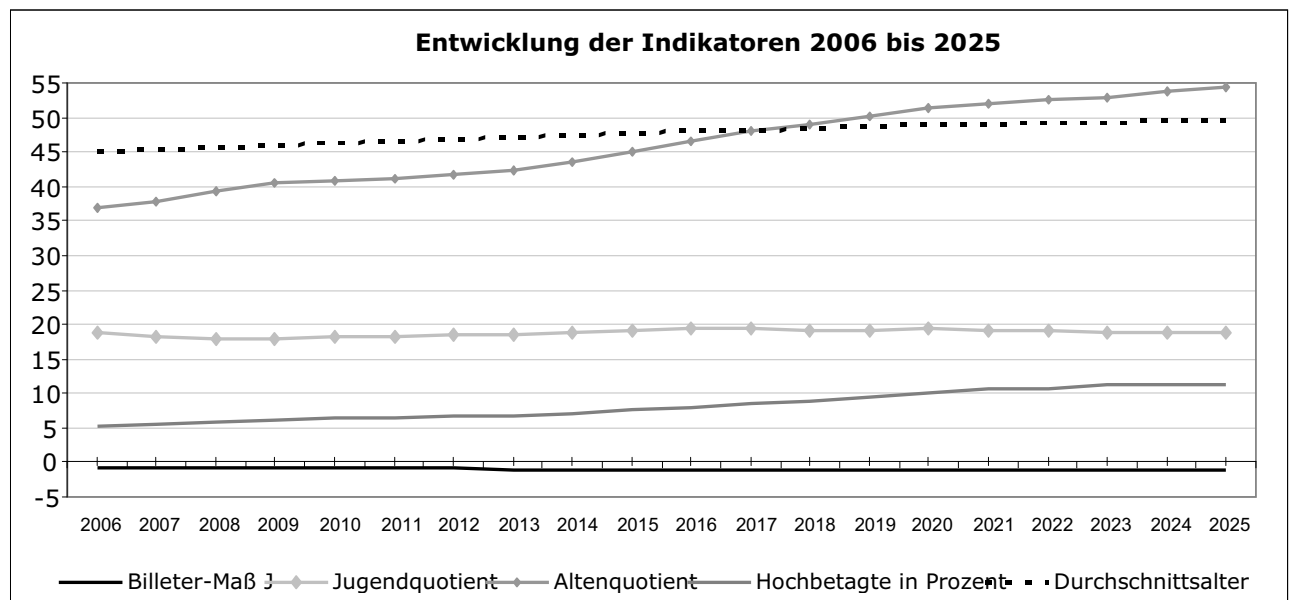
Damit stellt diese Maßzahl gleichzeitig das Verhältnis der Bevölkerung im noch nicht bzw. nicht mehr fortpflanzungsfähigen Alter und der Bevölkerung im fortpflanzungsfähigen Alter dar.

Das Billetermaß ist negativ, wenn der Anteil der über 50-Jährigen größer ist als der Anteil der Kinder. Eine sich verjüngende Bevölkerung wies positive Werte auf, eine alternde Bevölkerung entsprechend negative. Nimmt der Betrag des negativen Wertes stetig zu, spricht man von einer schrumpfenden Bevölkerung. Bleibt er konstant bei einem geringen Betrag, verläuft der "Alterungsprozess" langsamer und der Bevölkerungsrückgang verzögert sich.

Variante positiv	Billettermaß J	Jugendquotient	Altenquotient	Hochbetagte in Prozent	Durchschnitts- alter
2006	-0,8	18,8	36,9	5,4	45,0
2007	-0,8	18,2	37,8	5,6	45,3
2008	-0,8	17,8	39,2	5,8	45,7
2009	-0,8	18,0	40,6	6,0	45,9
2010	-0,8	18,4	41,0	6,3	46,2
2011	-0,9	18,2	40,7	6,5	46,5
2012	-0,9	18,5	41,3	6,6	46,7
2013	-0,9	18,6	41,6	6,8	46,9
2014	-0,9	18,8	42,5	7,1	47,1
2015	-1,0	19,1	43,9	7,5	47,3
2016	-1,0	19,4	45,4	7,9	47,5
2017	-1,0	19,4	46,5	8,3	47,7
2018	-1,0	19,4	47,4	8,8	47,9
2019	-1,0	19,4	48,3	9,4	48,1
2020	-1,0	19,5	49,3	9,9	48,3
2021	-1,1	19,5	50,0	10,4	48,4
2022	-1,1	19,3	50,4	10,6	48,6
2023	-1,1	19,3	50,8	10,9	48,7
2024	-1,0	19,2	51,5	11,1	48,8
2025	-1,0	19,2	52,3	11,0	48,9

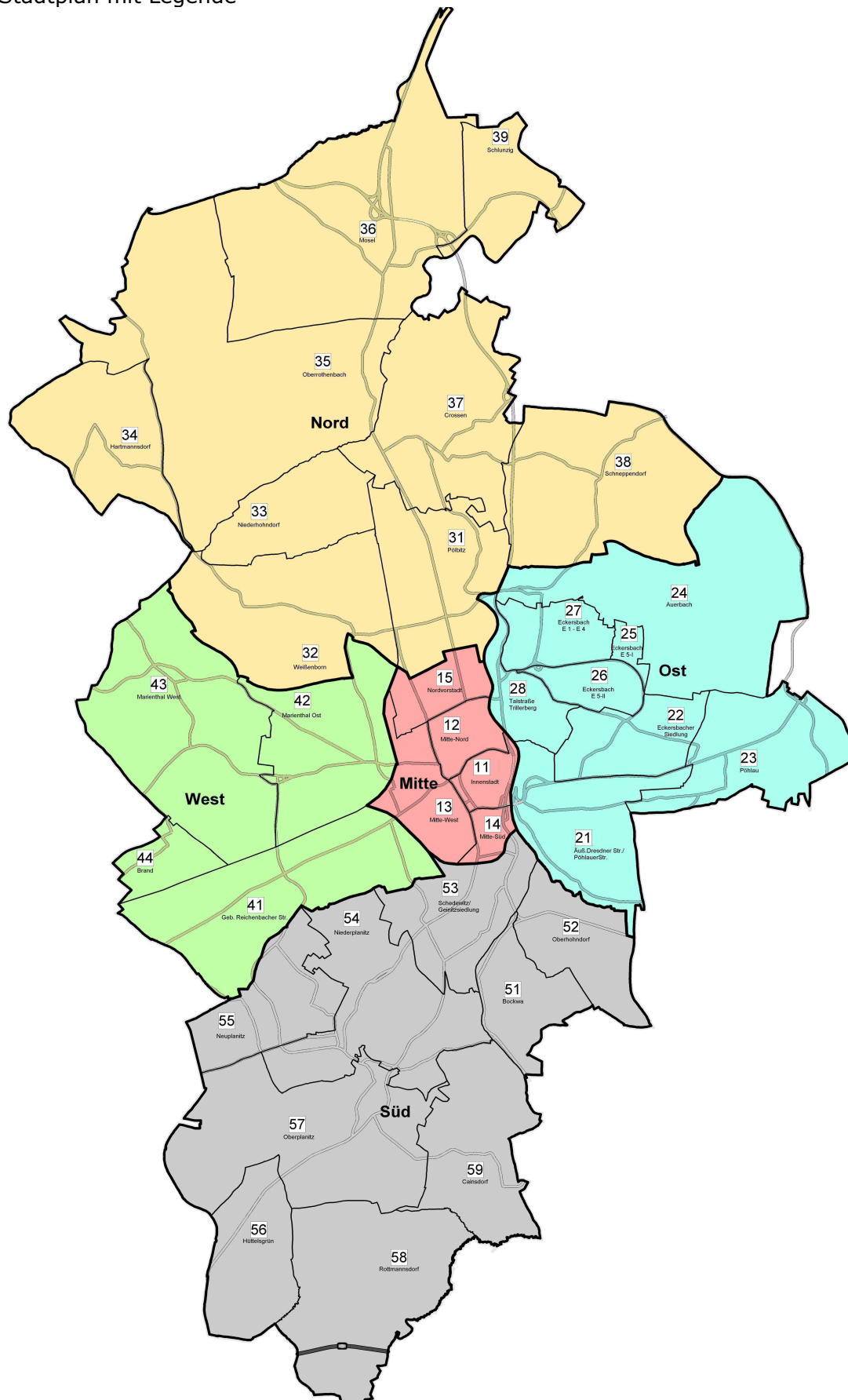


Variante negativ	Billettermaß J	Jugendquotient	Altenquotient	Hochbetagte in Prozent	Durchschnittsalter
2006	-0,8	18,8	36,9	5,4	45,0
2007	-0,8	18,2	37,8	5,6	45,3
2008	-0,8	17,8	39,2	5,8	45,7
2009	-0,8	18,0	40,6	6,0	45,9
2010	-0,8	18,4	41,0	6,3	46,2
2011	-0,9	18,2	41,1	6,5	46,6
2012	-0,9	18,5	41,8	6,7	46,9
2013	-0,9	18,6	42,3	6,9	47,2
2014	-1,0	18,8	43,5	7,2	47,5
2015	-1,0	19,1	45,0	7,6	47,7
2016	-1,0	19,3	46,7	8,1	48,0
2017	-1,1	19,3	48,0	8,5	48,2
2018	-1,1	19,3	49,1	9,0	48,4
2019	-1,1	19,3	50,2	9,6	48,7
2020	-1,1	19,3	51,3	10,2	48,9
2021	-1,1	19,2	52,0	10,6	49,0
2022	-1,1	19,0	52,5	10,8	49,2
2023	-1,1	18,9	53,0	11,1	49,3
2024	-1,1	18,8	53,7	11,4	49,4
2025	-1,1	18,7	54,5	11,3	49,5



4. Darstellung der kleinräumigen Ergebnisse für Stadtbezirke

Stadtplan mit Legende

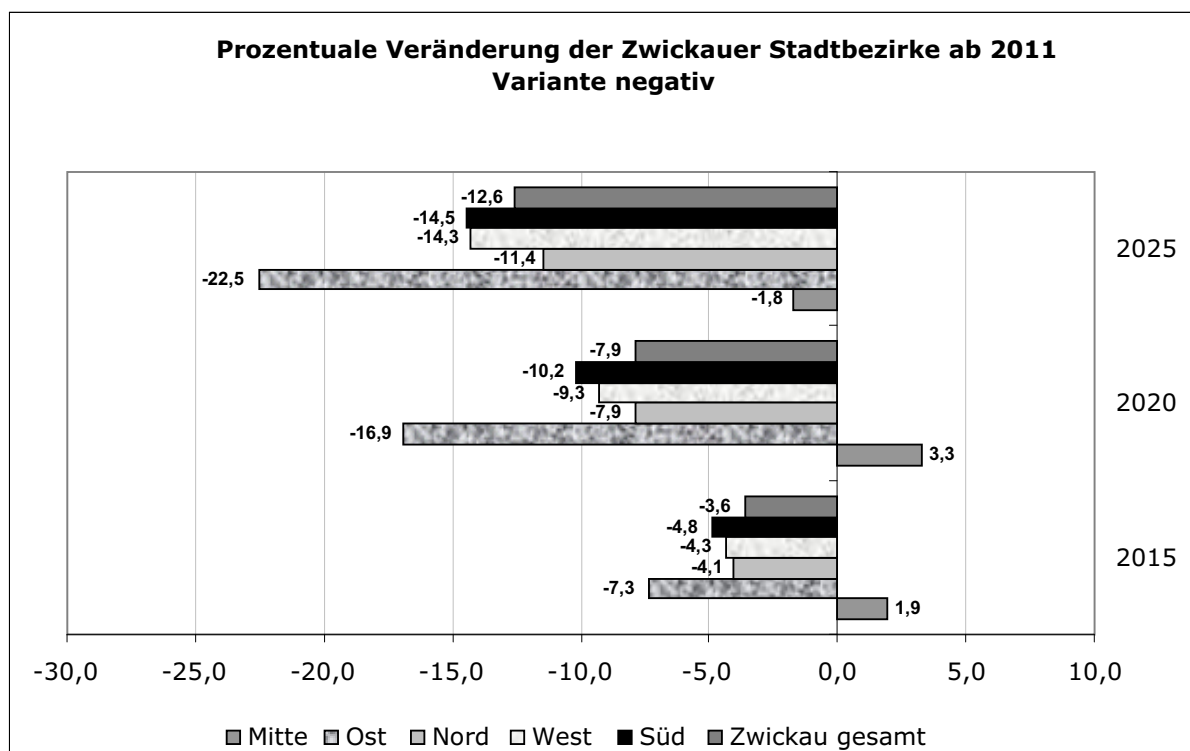
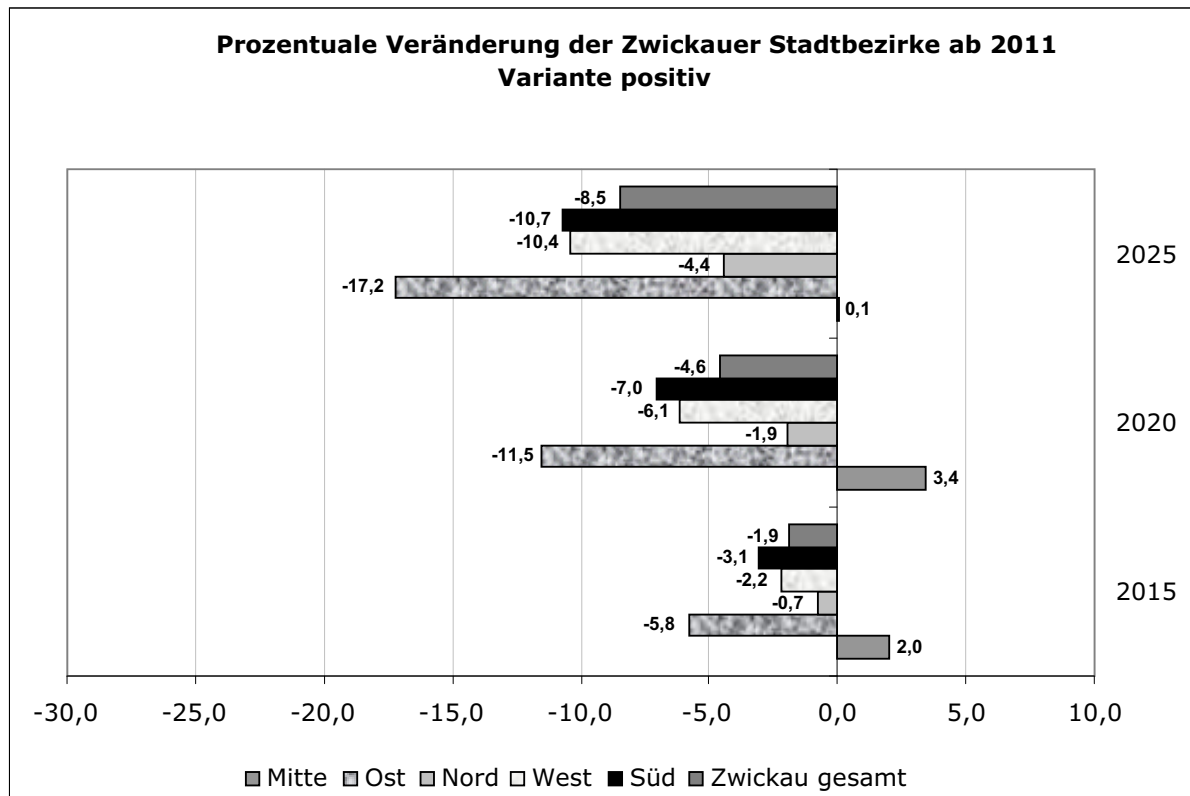


Kartengrundlage: Amtlicher Stadtplan des Bauplanungsamtes

Stabsstelle Stadtentwicklung/Kommunale Statistikstelle Zwickau

Gliederung der Stadt Zwickau in Stadtbezirke und Stadtteile

1	Stadtbezirk Mitte
11	Innenstadt
12	Mitte-Nord
13	Mitte-West
14	Mitte-Süd
15	Nordvorstadt
2	Stadtbezirk Ost
21	Geb. Äuß. Dresdner Str./Pöhlauer Str.
22	Eckersbach Siedlung
23	Pöhlau
24	Auerbach
25	Eckersbach E 5-I
26	Eckersbach E 5-II
27	Eckersbach E 1- E 4
28	Gebiet Talstr./Trillerberg
3	Stadtbezirk Nord
31	Pölbitz
32	Weißborn
33	Niederhohndorf
34	Hartmannsdorf
35	Oberrothenbach
36	Mosel
37	Crossen
38	Schneppendorf
39	Schlunzig
4	Stadtbezirk West
41	Geb. Reichenb. Str./Freiheitsiedlung
42	Marienthal Ost
43	Marienthal West
44	Brand
5	Stadtbezirk Süd
51	Bockwa
52	Oberhohndorf
53	Schedewitz/Geinitzsiedlung
54	Niederplanitz
55	Neuplanitz
56	Hüttelsgrün
57	Oberplanitz
58	Rottmannsdorf
59	Cainsdorf

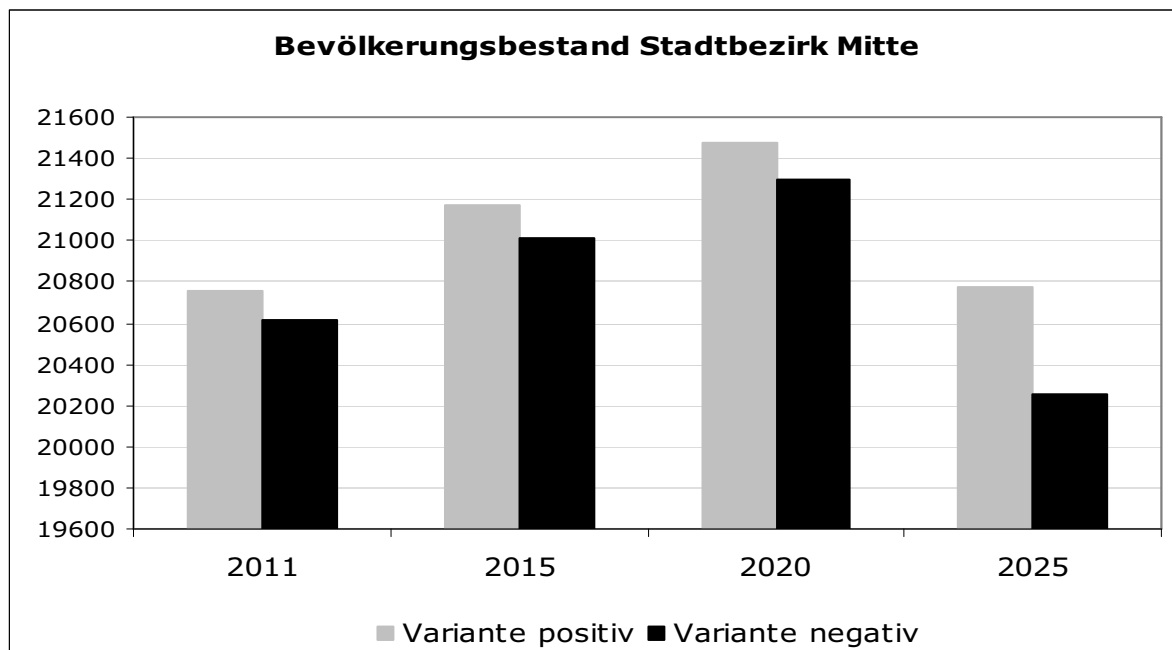


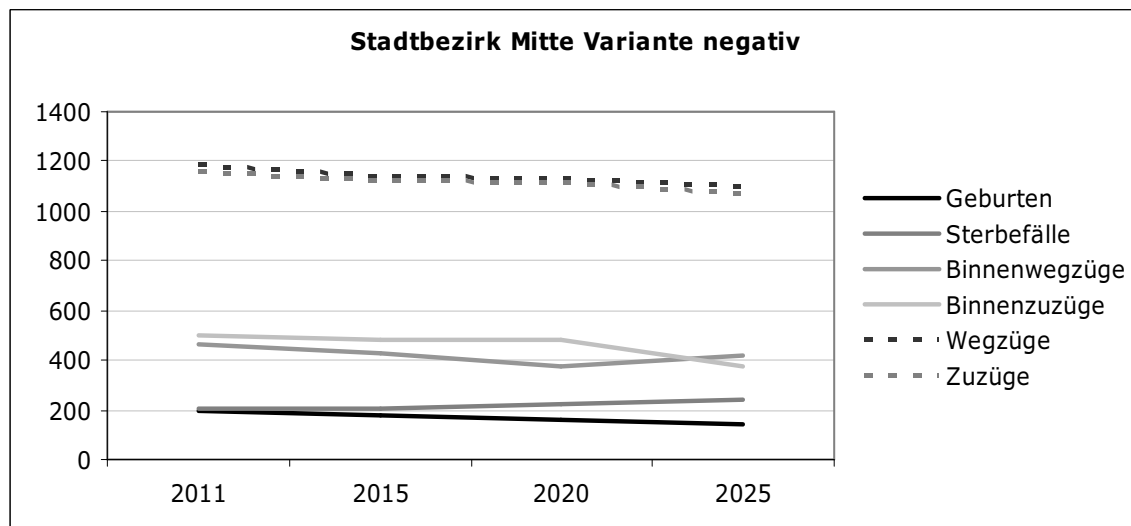
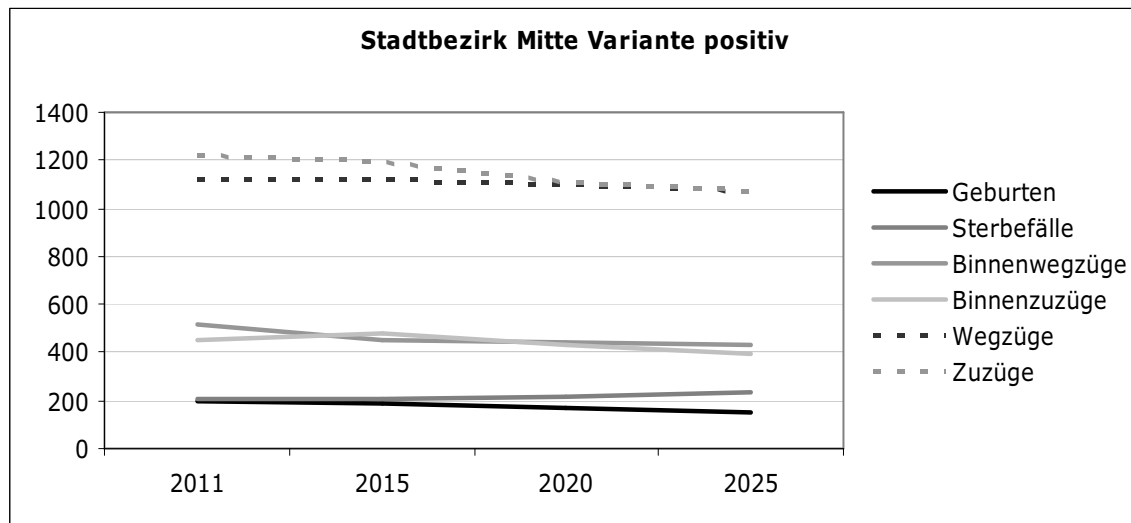
4.1. Stadtbezirk Mitte

Als einzigem Stadtbezirk wird für dieses Gebiet bis zum Jahr 2020 eine leichte Steigerung der Einwohnerzahl prognostiziert. Damit setzt sich der Trend der letzten Jahre fort, der eine Stabilisierung des Bestandes darstellte. Für den Prognosezeitraum resultiert dies aus einem positiven Saldo aus den Zu- und Fortzügen über die Grenzen des Prognosegebiets sowie aus einem erwarteten positiven innerstädtischen Wanderungssaldo. In den letzten fünf Prognosejahren ist mit einem Rückgang der Einwohnerzahlen zu rechnen.

Weiterhin begünstigt die im Vergleich zur Gesamtstadt jüngere Altersstruktur die Entwicklung der natürlichen Bevölkerungsbewegung mit Geburten und Sterbefällen. Sie stellt in den ersten zwei Dritteln des Prognosezeitraumes eine fast ausgeglichene Bilanz zwischen diesen beiden Komponenten dar, die sich erst im letzten Drittel zuungunsten der Geburten verschiebt. Bei allen anderen Stadtbezirken ist der Saldo Geburten und Sterbefällen deutlich ausgeprägter und beeinflusst dort über den gesamten Prognosezeitraum die Entwicklung der Bevölkerung negativ.

Auch die ausgewiesenen Indikatoren weisen für Mitte positive Werte auf. So liegt das Durchschnittsalter der Bevölkerung durchgängig 5 bis 6 Jahre unterhalb des Wertes für die Gesamtstadt. Noch höher fällt der Unterschied zu den anderen Stadtbezirken aus. So liegt der Altersdurchschnitt im Jahr 2011 etwa 11 Jahre niedriger als im Stadtbezirk Ost im selben Jahr. Im letzten Prognosejahr sind es immerhin noch rund 8 Jahre Altersunterschied, die den Stadtbezirk Mitte vom Stadtbezirk Ost trennen.





Indikatoren

Variante positiv	Durchschnitts- alter	Jugend- quotient	Alten- quotient	Anteil Hochbetagter	Billetter- maß J
2011	40,1	19,8	23,9	5,5	-0,4
2025	44,2	19,0	34,2	7,9	-0,6

Variante negativ	Durchschnitts- alter	Jugend- quotient	Alten- quotient	Anteil Hochbetagter	Billetter- maß J
2011	40,2	19,8	24,2	5,5	-0,4
2025	44,7	18,7	35,6	8,3	-0,7

Bevölkerung des Stadtbezirks Mitte 2009, 2020 und 2025

im Alter unter ... Jahren



Stadtbezirk Mitte Variante positiv	Wohnberechtigte Bevölkerung im Alter von... Jahren						Gesamt
	0 bis 6	7 bis 14	15 bis 25	26 bis 40	41 bis 64	ab 65	
2011	1 363	1 129	3 499	5 359	5 945	3 463	20 759
2012	1 340	1 172	3 338	5 370	6 094	3 512	20 826
2013	1 311	1 230	3 209	5 461	6 225	3 550	20 987
2014	1 276	1 262	3 130	5 495	6 282	3 631	21 076
2015	1 240	1 285	3 082	5 535	6 293	3 742	21 176
2016	1 222	1 298	3 042	5 556	6 328	3 869	21 315
2017	1 205	1 303	3 018	5 501	6 336	3 990	21 352
2018	1 187	1 282	3 029	5 435	6 366	4 098	21 398
2019	1 178	1 267	3 069	5 393	6 417	4 206	21 530
2020	1 155	1 247	3 044	5 289	6 429	4 311	21 474
2021	1 128	1 219	3 010	5 177	6 425	4 386	21 345
2022	1 098	1 187	2 971	5 055	6 404	4 452	21 166
2023	1 073	1 156	2 953	4 947	6 397	4 510	21 037
2024	1 051	1 133	2 928	4 850	6 357	4 587	20 905
2025	1 030	1 114	2 896	4 765	6 306	4 662	20 773

Stadtbezirk Mitte Variante positiv	Wohnberechtigte Bevölkerung im Alter von... Jahren in Prozent					
	0 bis 6	7 bis 14	15 bis 25	26 bis 40	41 bis 64	ab 65
2011	6,6	5,4	16,9	25,8	28,6	16,7
2012	6,4	5,6	16,0	25,8	29,3	16,9
2013	6,2	5,9	15,3	26,0	29,7	16,9
2014	6,1	6,0	14,9	26,1	29,8	17,2
2015	5,9	6,1	14,6	26,1	29,7	17,7
2016	5,7	6,1	14,3	26,1	29,7	18,2
2017	5,6	6,1	14,1	25,8	29,7	18,7
2018	5,5	6,0	14,2	25,4	29,8	19,2
2019	5,5	5,9	14,3	25,0	29,8	19,5
2020	5,4	5,8	14,2	24,6	29,9	20,1
2021	5,3	5,7	14,1	24,3	30,1	20,5
2022	5,2	5,6	14,0	23,9	30,3	21,0
2023	5,1	5,5	14,0	23,5	30,4	21,4
2024	5,0	5,4	14,0	23,2	30,4	21,9
2025	5,0	5,4	13,9	22,9	30,4	22,4

Stadtbezirk Mitte Variante negativ	Wohnberechtigte Bevölkerung im Alter von... Jahren						Gesamt
	0 bis 6	7 bis 14	15 bis 25	26 bis 40	41 bis 64	ab 65	
2011	1 353	1 126	3 439	5 302	5 932	3 464	20 616
2012	1 329	1 170	3 275	5 299	6 082	3 515	20 671
2013	1 290	1 224	3 120	5 345	6 197	3 549	20 724
2014	1 266	1 265	3 081	5 409	6 285	3 652	20 958
2015	1 225	1 284	3 018	5 424	6 294	3 767	21 013
2016	1 198	1 295	2 963	5 417	6 317	3 888	21 078
2017	1 179	1 302	2 945	5 357	6 329	4 017	21 128
2018	1 160	1 280	2 962	5 287	6 364	4 135	21 188
2019	1 142	1 258	2 983	5 209	6 406	4 245	21 243
2020	1 126	1 241	3 001	5 127	6 436	4 366	21 297
2021	1 089	1 205	2 958	4 985	6 415	4 431	21 082
2022	1 053	1 167	2 918	4 844	6 380	4 489	20 851
2023	1 022	1 126	2 891	4 714	6 353	4 536	20 642
2024	995	1 095	2 860	4 598	6 292	4 602	20 443
2025	972	1 069	2 823	4 502	6 220	4 668	20 254

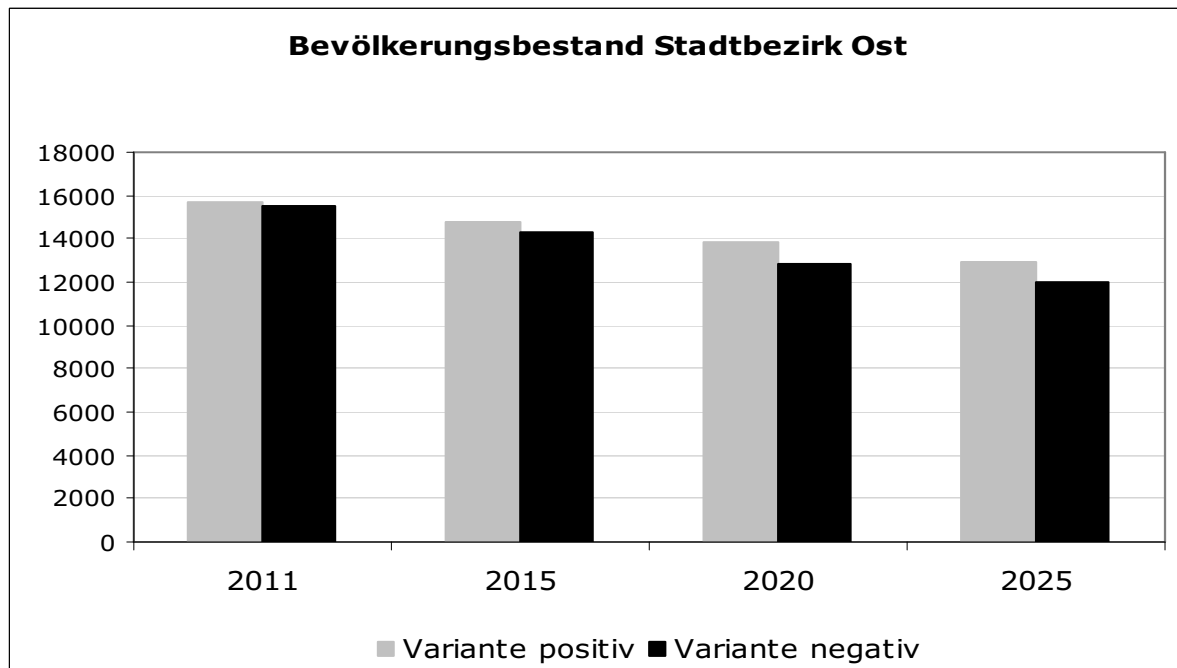
Stadtbezirk Mitte Variante negativ	Wohnberechtigte Bevölkerung im Alter von... Jahren in Prozent					
	0 bis 6	7 bis 14	15 bis 25	26 bis 40	41 bis 64	ab 65
2011	6,6	5,5	16,7	25,7	28,8	16,8
2012	6,4	5,7	15,8	25,6	29,4	17,0
2013	6,2	5,9	15,1	25,8	29,9	17,1
2014	6,0	6,0	14,7	25,8	30,0	17,4
2015	5,8	6,1	14,4	25,8	30,0	17,9
2016	5,7	6,1	14,1	25,7	30,0	18,4
2017	5,6	6,2	13,9	25,4	30,0	19,0
2018	5,5	6,0	14,0	25,0	30,0	19,5
2019	5,4	5,9	14,0	24,5	30,2	20,0
2020	5,3	5,8	14,1	24,1	30,2	20,5
2021	5,2	5,7	14,0	23,6	30,4	21,0
2022	5,1	5,6	14,0	23,2	30,6	21,5
2023	5,0	5,5	14,0	22,8	30,8	22,0
2024	4,9	5,4	14,0	22,5	30,8	22,5
2025	4,8	5,3	13,9	22,2	30,7	23,0

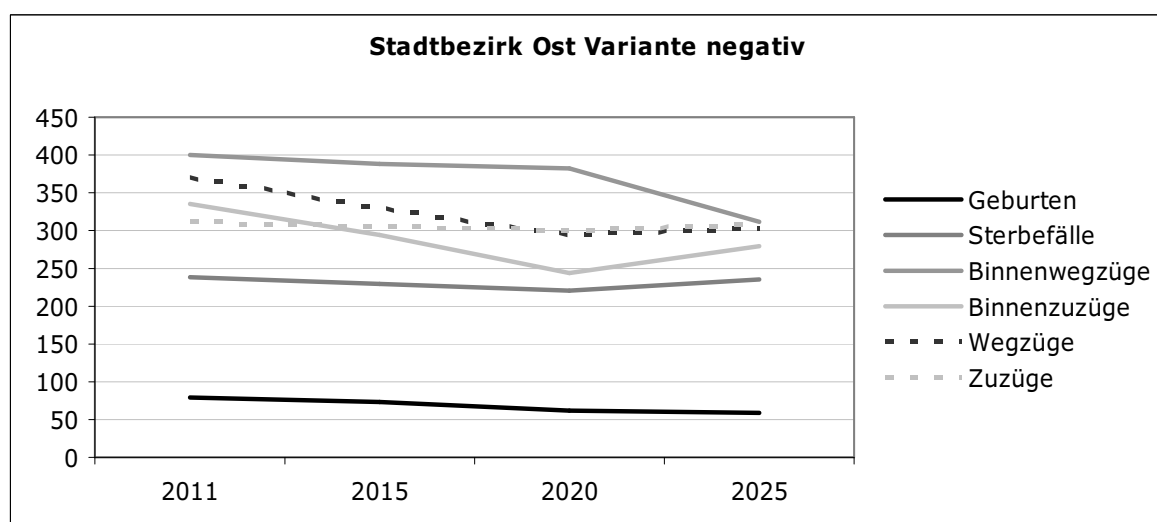
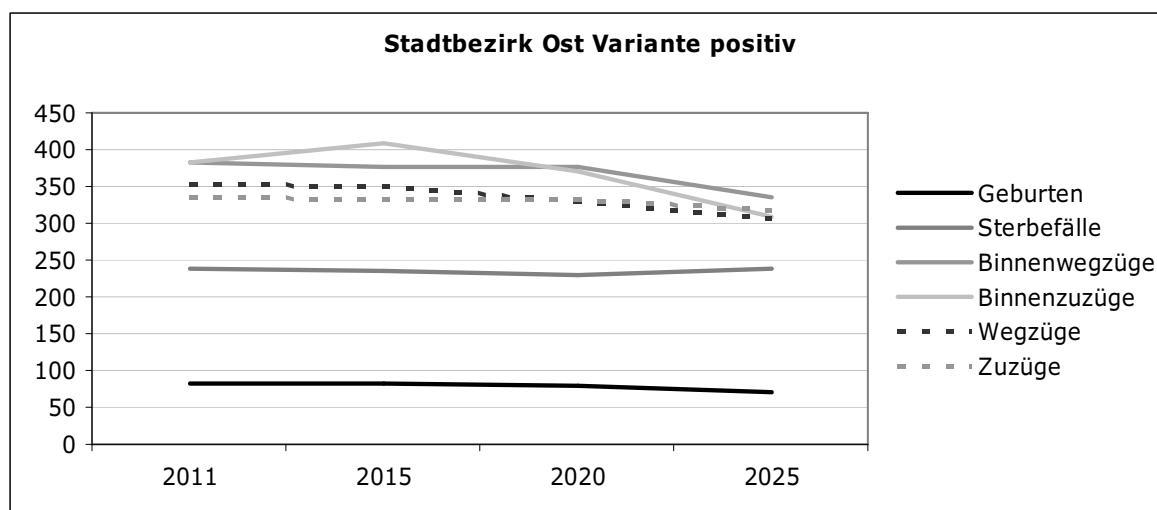
4.2. Stadtbezirk Ost

Dieser Stadtbezirk verzeichnet den größten Bevölkerungsverlust im Prognosezeitraum - in der negativen Variante von 2011 bis 2025 - 22,5 Prozent und in der positiven Variante zum Ende des Zeitraumes immerhin noch - 17,2 Prozent. Somit ist dies der Stadtbezirk mit dem höchsten Bevölkerungsverlust.

Die demografische Entwicklung der Altersstruktur verläuft ähnlich dem Durchschnitt der Gesamtstadt. Der Anteil der Senioren im Alter von 65 Jahren oder älter steigt bis zum Ende des betrachteten Zeitraumes um rund vier bis fünf Prozent. Ebenfalls eine steigende Tendenz weist das Durchschnittsalter auf, welches mit 53,4 Jahren in der Negativvariante bzw. 52,4 Jahren in der Positivvariante im Jahr 2025 um rund drei bis vier Jahre oberhalb des Zwickauer Durchschnitts liegt. Dieses liegt für Zwickau im gleichen Jahr bei 49,5 Jahren in der negativen und 48,9 Jahren in der positiven Variante. Für keinen anderen Stadtbezirk wurden für den Altersdurchschnitt der Bevölkerung höhere Werte berechnet.

Dies spiegelt sich auch im Billetermaß J wider. Als Maßzahl für den Alterungsprozess der Einwohner sind im Stadtbezirk Ost die höchsten negativen Werte aller Stadtbezirke zu finden. Dies resultiert vor allem aus dem Rückgang des Anteils der Bevölkerung im Alter von 41 bis 64 Jahren bei gleichzeitig steigendem Seniorenanteil. Der Anteil der hochbetagten Senioren verdoppelt sich fast in den 15 Prognosejahren.





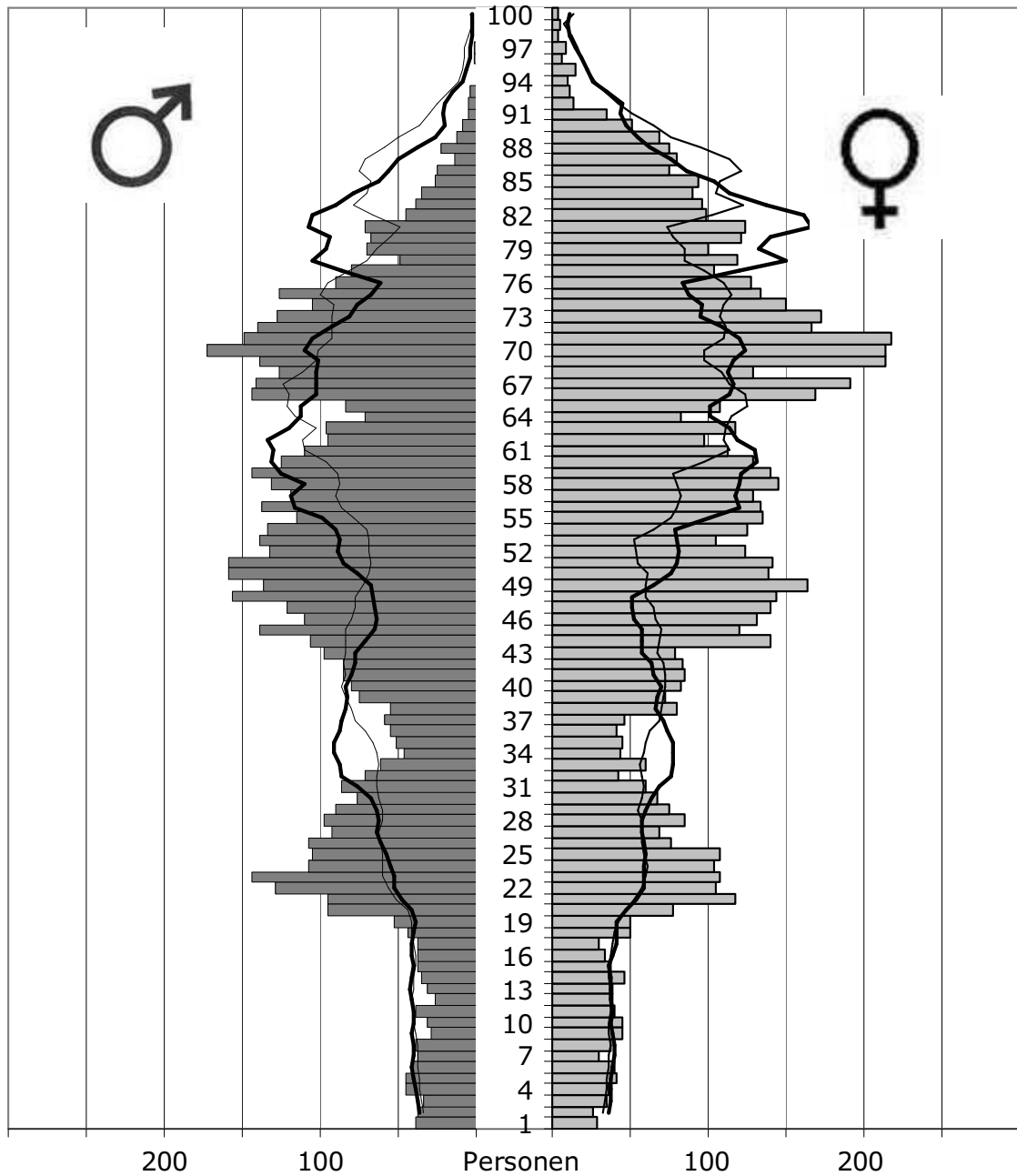
Indikatoren

Variante positiv	Durchschnitts- alter	Jugend- quotient	Alten- quotient	Anteil Hochbetagter	Billeter- maß J
2011	50,9	14,9	56,5	8,3	-1,4
2025	52,4	19,4	69,5	14,7	-1,4

Variante negativ	Durchschnitts- alter	Jugend- quotient	Alten- quotient	Anteil Hochbetagter	Billeter- maß J
2011	51,1	14,8	57,2	8,4	-1,4
2025	53,4	18,7	74,6	15,4	-1,6

Bevölkerung des Stadtbezirks Ost 2009, 2020 und 2025

im Alter unter ... Jahren



Stadtbezirk Ost Variante positiv	Wohnberechtigte Bevölkerung im Alter von... Jahren						Gesamt
	0 bis 6	7 bis 14	15 bis 25	26 bis 40	41 bis 64	ab 65	
2011	541	586	1 573	2 087	5 707	5 163	15 656
2012	549	608	1 479	2 147	5 604	5 134	15 520
2013	550	622	1 336	2 196	5 495	5 072	15 271
2014	560	619	1 251	2 259	5 345	5 040	15 074
2015	553	610	1 159	2 262	5 150	5 020	14 754
2016	559	621	1 134	2 327	4 978	5 042	14 661
2017	557	634	1 127	2 338	4 813	5 040	14 509
2018	556	639	1 122	2 333	4 700	5 007	14 358
2019	545	629	1 112	2 282	4 552	4 979	14 099
2020	531	623	1 099	2 218	4 439	4 941	13 851
2021	524	622	1 107	2 183	4 338	4 903	13 676
2022	514	622	1 110	2 134	4 267	4 851	13 497
2023	506	615	1 118	2 079	4 194	4 805	13 318
2024	498	610	1 124	2 033	4 089	4 785	13 140
2025	489	605	1 122	1 989	3 990	4 767	12 963

Stadtbezirk Ost Variante positiv	Wohnberechtigte Bevölkerung im Alter von... Jahren in Prozent					
	0 bis 6	7 bis 14	15 bis 25	26 bis 40	41 bis 64	ab 65
2011	3,5	3,7	10,0	13,3	36,5	33,0
2012	3,5	3,9	9,5	13,8	36,1	33,1
2013	3,6	4,1	8,8	14,4	36,0	33,2
2014	3,7	4,1	8,3	15,0	35,5	33,4
2015	3,7	4,1	7,9	15,3	34,9	34,0
2016	3,8	4,2	7,7	15,9	34,0	34,4
2017	3,8	4,4	7,8	16,1	33,2	34,7
2018	3,9	4,5	7,8	16,3	32,7	34,9
2019	3,9	4,5	7,9	16,2	32,3	35,3
2020	3,8	4,5	7,9	16,0	32,0	35,7
2021	3,8	4,5	8,1	16,0	31,7	35,9
2022	3,8	4,6	8,2	15,8	31,6	35,9
2023	3,8	4,6	8,4	15,6	31,5	36,1
2024	3,8	4,6	8,6	15,5	31,1	36,4
2025	3,8	4,7	8,7	15,3	30,8	36,8

Stadtbezirk Ost Variante negativ	Wohnberechtigte Bevölkerung im Alter von... Jahren						Gesamt
	0 bis 6	7 bis 14	15 bis 25	26 bis 40	41 bis 64	ab 65	
2011	527	576	1 517	2 032	5 670	5 147	15 469
2012	523	588	1 392	2 045	5 538	5 106	15 191
2013	522	602	1 259	2 080	5 425	5 043	14 930
2014	520	590	1 153	2 096	5 249	4 999	14 608
2015	517	585	1 081	2 113	5 057	4 980	14 333
2016	507	582	1 022	2 108	4 844	4 981	14 044
2017	494	581	997	2 069	4 648	4 962	13 752
2018	479	577	972	2 013	4 500	4 913	13 455
2019	463	562	965	1 949	4 333	4 874	13 146
2020	446	548	958	1 876	4 195	4 825	12 848
2021	442	543	982	1 851	4 083	4 785	12 687
2022	437	542	996	1 814	3 999	4 729	12 516
2023	434	539	1 015	1 778	3 920	4 684	12 368
2024	428	534	1 023	1 746	3 803	4 659	12 193
2025	420	527	1 016	1 712	3 685	4 629	11 990

Stadtbezirk Ost Variante negativ	Wohnberechtigte Bevölkerung im Alter von... Jahren in Prozent					
	0 bis 6	7 bis 14	15 bis 25	26 bis 40	41 bis 64	ab 65
2011	3,4	3,7	9,8	13,1	36,7	33,3
2012	3,4	3,9	9,2	13,5	36,5	33,6
2013	3,5	4,0	8,4	13,9	36,3	33,8
2014	3,6	4,0	7,9	14,3	35,9	34,2
2015	3,6	4,1	7,5	14,7	35,3	34,7
2016	3,6	4,1	7,3	15,0	34,5	35,5
2017	3,6	4,2	7,2	15,0	33,8	36,1
2018	3,6	4,3	7,2	15,0	33,4	36,5
2019	3,5	4,3	7,3	14,8	33,0	37,1
2020	3,5	4,3	7,5	14,6	32,7	37,6
2021	3,5	4,3	7,7	14,6	32,2	37,7
2022	3,5	4,3	8,0	14,5	32,0	37,8
2023	3,5	4,4	8,2	14,4	31,7	37,9
2024	3,5	4,4	8,4	14,3	31,2	38,2
2025	3,5	4,4	8,5	14,3	30,7	38,6

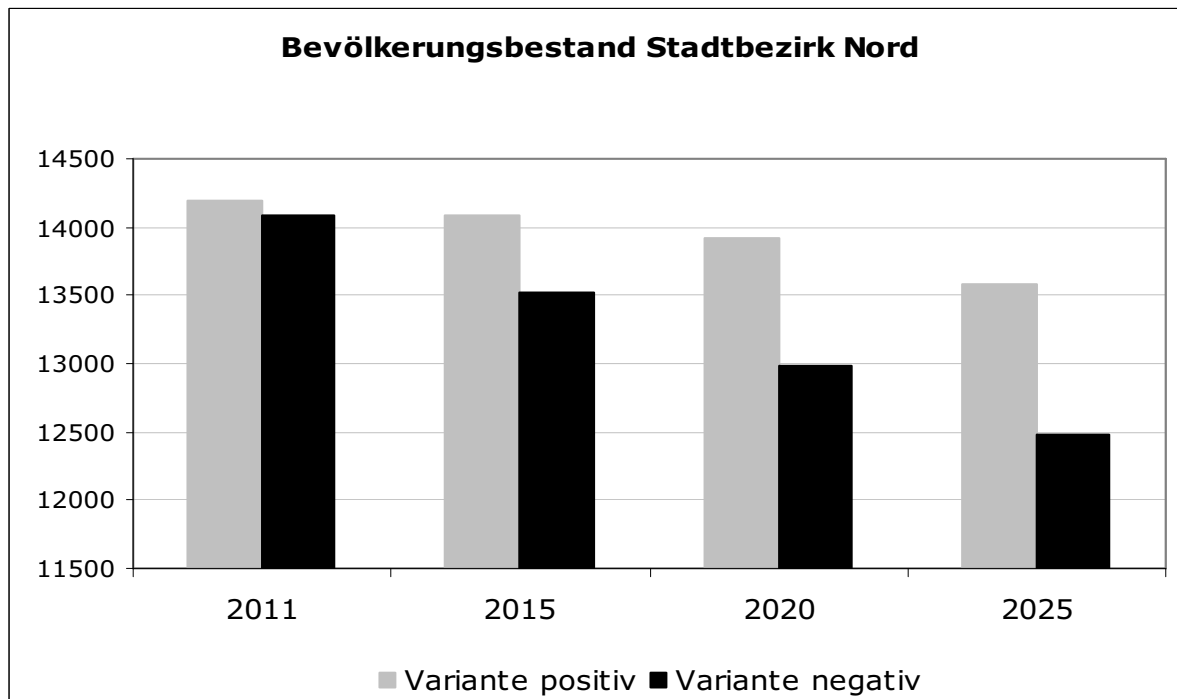
4.3. Stadtbezirk Nord

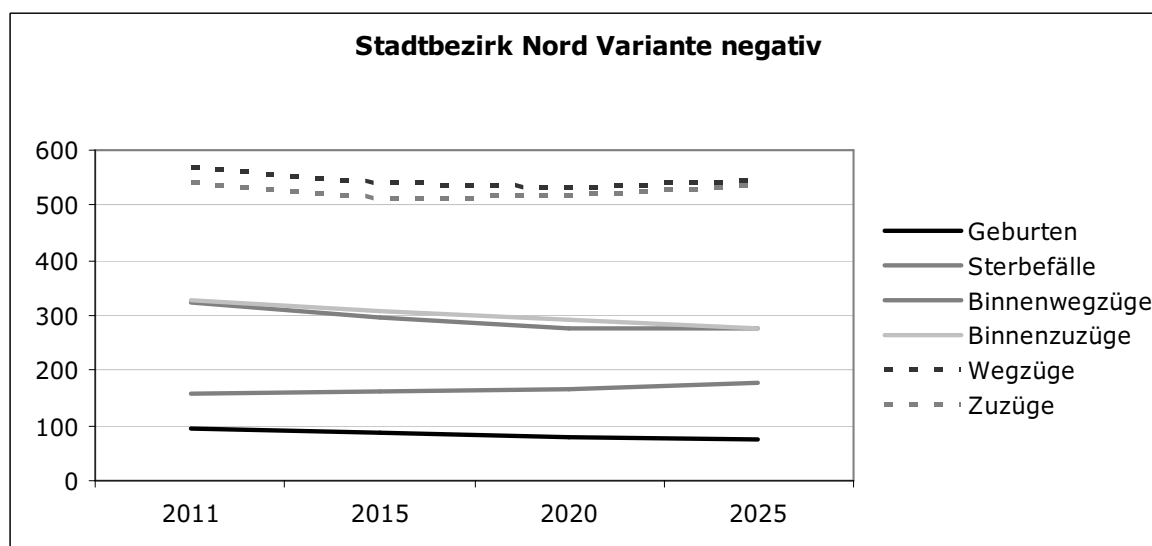
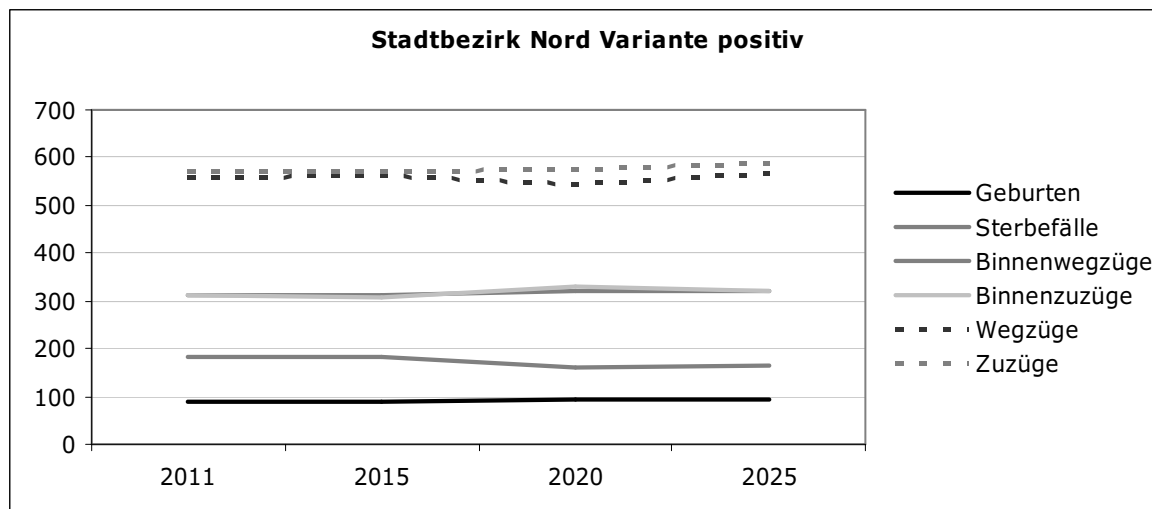
Dieser Stadtbezirk ist bis auf die Stadtteile Weißenborn und Pölbitz geprägt von Stadtteilen mit vorwiegend ländlichen Strukturen.

Über den gesamten Prognosezeitraum wird entsprechend der Ausgangssituation im Analysezeitraum ein stabiler Einwohnerbestand erwartet. Die positive Variante verzeichnet einen Rückgang von 4,4 Prozent am Ende des Prognosezeitraumes, die negative Variante rechnet mit einem Minus von 11,4 Prozent. Das entspricht einem Verlust von rund 600 bis 1600 Personen. Diese Bevölkerungsabnahme hat ihre Ursachen in der allgemeinen demografischen Entwicklung. Zu beobachten ist eine Zunahme des negativen Saldos der Geburten und Sterbefälle gegen Ende der Berechnungsperiode.

Im Vergleich zur Gesamtstadt bleibt die Altersstruktur stabil.

In diesem Stadtbezirk weicht der Altersdurchschnitt der Bevölkerung positiv vom Durchschnittswert in Zwickau ab. Er liegt durchgängig um rund 1 Jahr niedriger und somit bei 48,5 Jahren in der negativen Variante sowie bei 47,7 Jahren im Jahr 2025 in der positiven Variante.



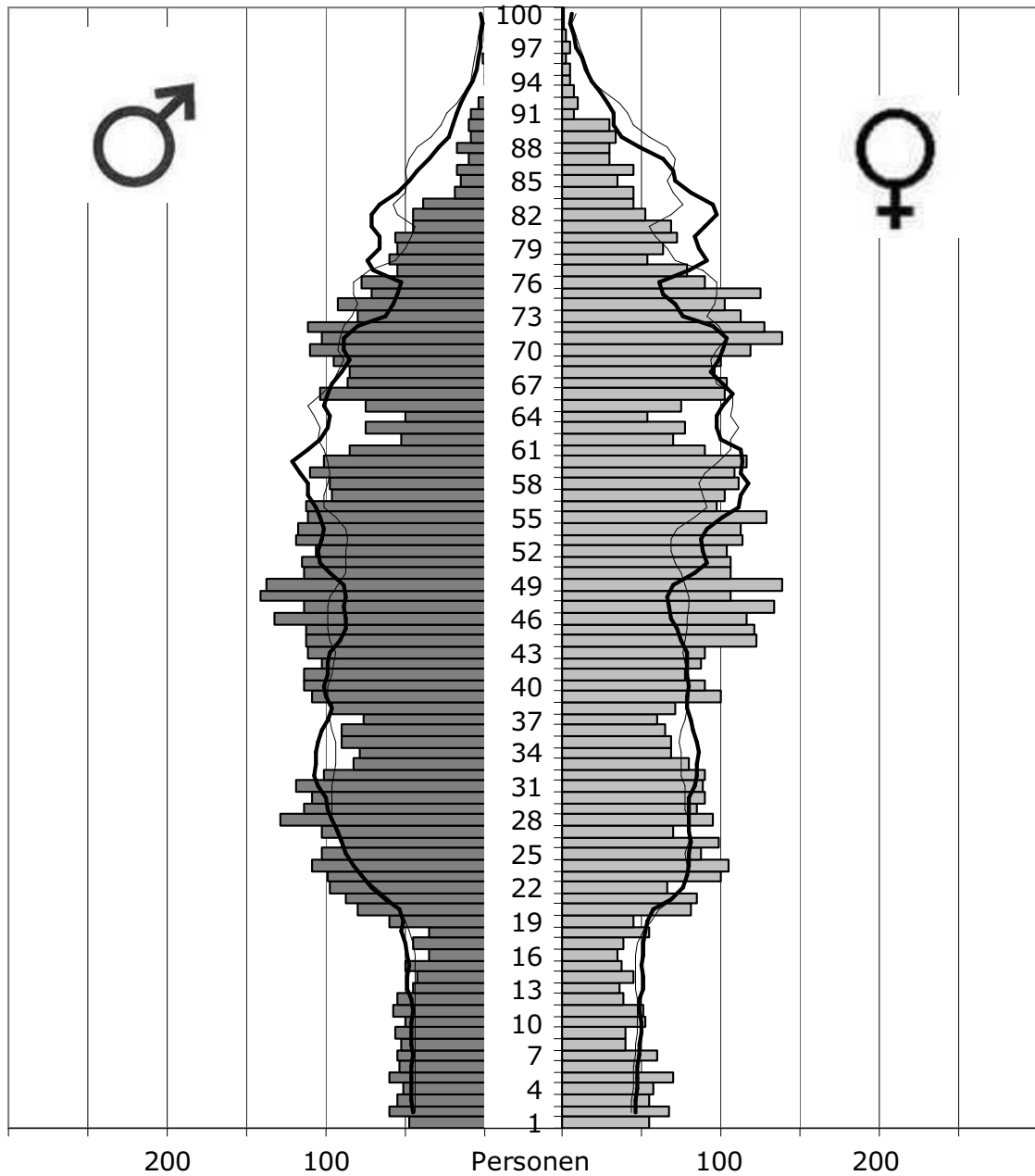


Indikatoren

Variante positiv	Durchschnitts- alter	Jugend- quotient	Alten- quotient	Anteil Hochbetagter	Billeter- maß J
2011	45,5	19,5	37,4	5,5	-0,8
2025	47,7	19,8	46,6	9,7	-0,9

Variante negativ	Durchschnitts- alter	Jugend- quotient	Alten- quotient	Anteil Hochbetagter	Billeter- maß J
2011	45,6	19,5	37,7	5,5	-0,8
2025	48,5	19,3	49,3	10,1	-1

Bevölkerung des Stadtbezirks Nord 2009, 2020 und 2025 im Alter unter ... Jahren



Stadtbezirk Nord Variante positiv	Wohnberechtigte Bevölkerung im Alter von... Jahren						Gesamt
	0 bis 6	7 bis 14	15 bis 25	26 bis 40	41 bis 64	ab 65	
2011	741	774	1 593	2 682	5 026	3 383	14 200
2012	712	805	1 549	2 677	5 038	3 395	14 176
2013	697	812	1 507	2 707	5 038	3 376	14 137
2014	687	806	1 495	2 748	4 977	3 402	14 115
2015	668	813	1 477	2 781	4 894	3 459	14 094
2016	666	813	1 462	2 812	4 826	3 522	14 102
2017	661	810	1 452	2 808	4 756	3 564	14 050
2018	655	792	1 463	2 788	4 704	3 596	13 998
2019	648	779	1 470	2 760	4 663	3 631	13 951
2020	645	765	1 483	2 728	4 612	3 689	13 924
2021	640	756	1 488	2 704	4 564	3 724	13 877
2022	635	748	1 487	2 679	4 520	3 751	13 820
2023	628	733	1 486	2 643	4 491	3 760	13 741
2024	620	725	1 476	2 616	4 437	3 784	13 659
2025	613	719	1 462	2 589	4 390	3 802	13 575

Stadtbezirk Nord Variante positiv	Wohnberechtigte Bevölkerung im Alter von... Jahren in Prozent					
	0 bis 6	7 bis 14	15 bis 25	26 bis 40	41 bis 64	ab 65
2011	5,2	5,5	11,2	18,9	35,4	23,8
2012	5,0	5,7	10,9	18,9	35,5	24,0
2013	4,9	5,7	10,7	19,1	35,6	23,9
2014	4,9	5,7	10,6	19,5	35,3	24,1
2015	4,7	5,8	10,5	19,7	34,7	24,5
2016	4,7	5,8	10,4	19,9	34,2	25,0
2017	4,7	5,8	10,3	20,0	33,8	25,4
2018	4,7	5,7	10,4	19,9	33,6	25,7
2019	4,6	5,6	10,5	19,8	33,4	26,0
2020	4,6	5,5	10,7	19,6	33,1	26,5
2021	4,6	5,4	10,7	19,5	32,9	26,8
2022	4,6	5,4	10,8	19,4	32,7	27,1
2023	4,6	5,3	10,8	19,2	32,7	27,4
2024	4,5	5,3	10,8	19,2	32,5	27,7
2025	4,5	5,3	10,8	19,1	32,3	28,0

Stadtbezirk Nord Variante negativ	Wohnberechtigte Bevölkerung im Alter von... Jahren						Gesamt
	0 bis 6	7 bis 14	15 bis 25	26 bis 40	41 bis 64	ab 65	
2011	732	770	1 556	2 645	5 010	3 378	14 092
2012	694	796	1 488	2 605	5 005	3 382	13 970
2013	669	797	1 424	2 593	4 983	3 355	13 819
2014	643	779	1 379	2 575	4 890	3 367	13 634
2015	617	778	1 352	2 570	4 785	3 416	13 518
2016	604	770	1 325	2 560	4 688	3 461	13 408
2017	595	761	1 312	2 533	4 599	3 494	13 293
2018	585	738	1 320	2 495	4 527	3 517	13 182
2019	576	720	1 325	2 450	4 465	3 544	13 078
2020	567	699	1 336	2 400	4 390	3 589	12 981
2021	561	684	1 344	2 367	4 321	3 612	12 888
2022	555	671	1 347	2 337	4 258	3 628	12 796
2023	548	653	1 348	2 301	4 209	3 628	12 687
2024	542	642	1 340	2 277	4 140	3 642	12 582
2025	536	633	1 328	2 254	4 077	3 651	12 480

Stadtbezirk Nord Variante negativ	Wohnberechtigte Bevölkerung im Alter von... Jahren in Prozent					
	0 bis 6	7 bis 14	15 bis 25	26 bis 40	41 bis 64	ab 65
2011	5,2	5,5	11,0	18,8	35,6	24,0
2012	5,0	5,7	10,7	18,6	35,8	24,2
2013	4,8	5,8	10,3	18,8	36,1	24,3
2014	4,7	5,7	10,1	18,9	35,9	24,7
2015	4,6	5,8	10,0	19,0	35,4	25,3
2016	4,5	5,7	9,9	19,1	35,0	25,8
2017	4,5	5,7	9,9	19,1	34,6	26,3
2018	4,4	5,6	10,0	18,9	34,3	26,7
2019	4,4	5,5	10,1	18,7	34,1	27,1
2020	4,4	5,4	10,3	18,5	33,8	27,6
2021	4,4	5,3	10,4	18,4	33,5	28,0
2022	4,3	5,2	10,5	18,3	33,3	28,4
2023	4,3	5,1	10,6	18,1	33,2	28,6
2024	4,3	5,1	10,7	18,1	32,9	28,9
2025	4,3	5,1	10,6	18,1	32,7	29,3

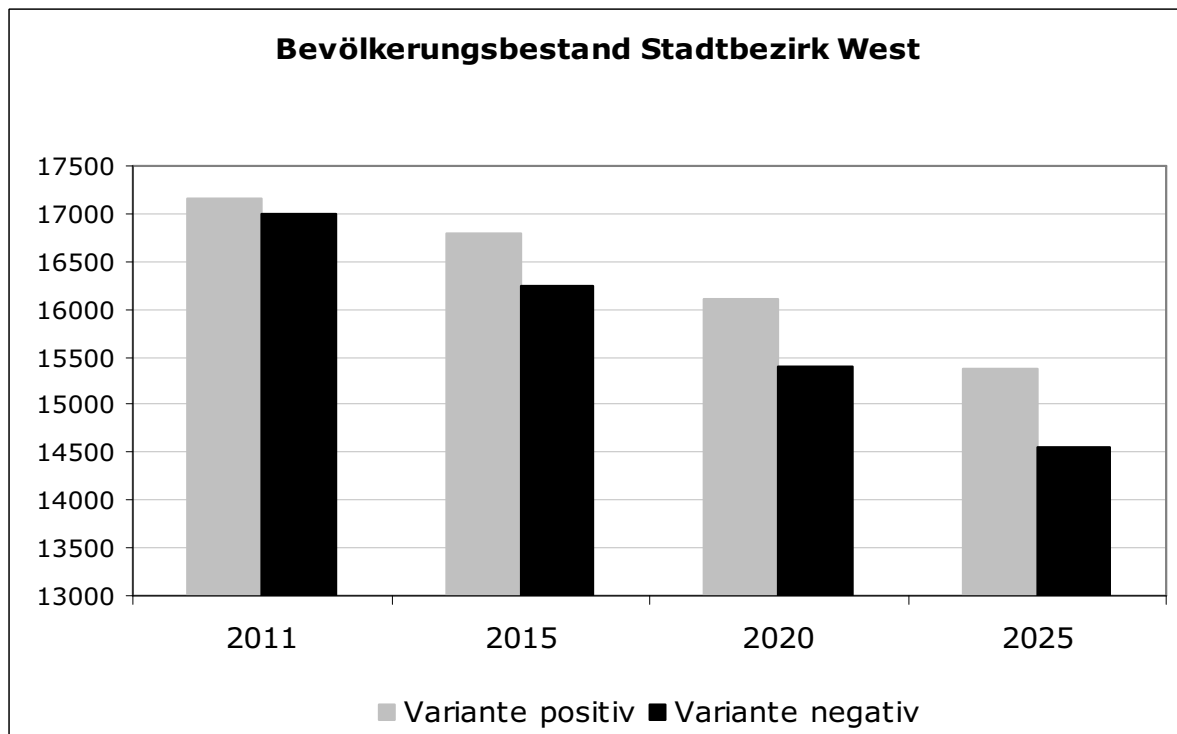
4.4. Stadtbezirk West

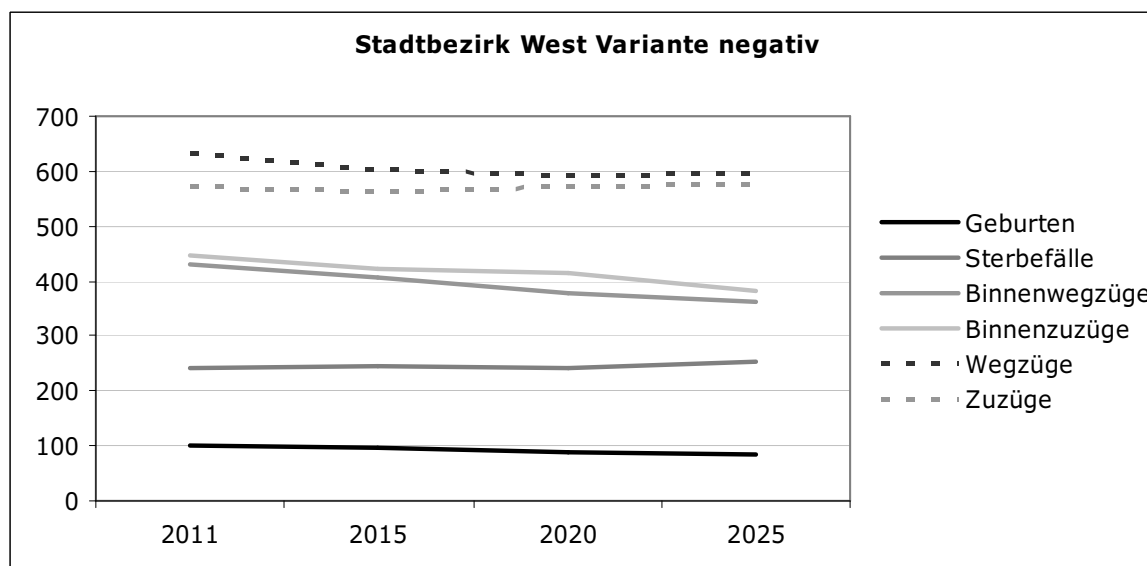
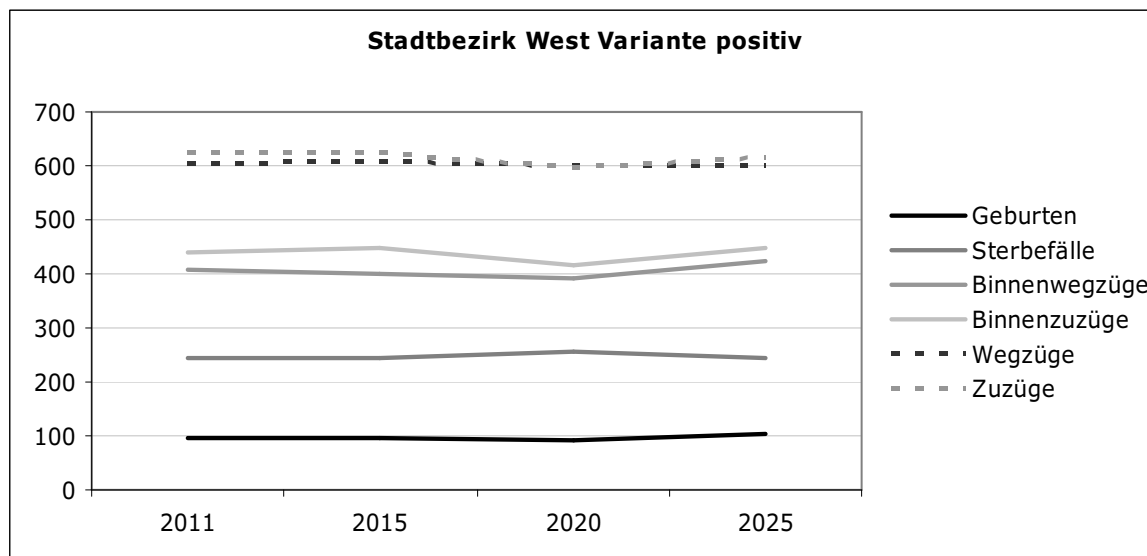
Für diesen Stadtbezirk wird im Prognosezeitraum ein Rückgang zwischen rund 1800 bis 2400 Personen erwartet. Dies bedeutet ein Minus von etwa 10,4 Prozent in der positiven bzw. 11,4 Prozent in der negativen Variante.

Auch hier liegt die Hauptursache des Bevölkerungsverlustes in der demografischen Entwicklung mit einem negativen Saldo zwischen Geburten und Sterbefällen. Für die Zu- und Wegzüge sowie die Umzüge werden im betrachteten Zeitraum stabile Fallzahlen verzeichnet.

Das Durchschnittsalter liegt zu Beginn der Berechnungen im Jahr 2011 mit 49,0 bzw. 49,1 Jahren etwa 3,5 Jahre über dem Durchschnitt der Gesamtstadt. Allerdings steigt es bis zum Endjahr der Prognose nur leicht an bis auf 50,9 Jahre in der Negativvariante und 50,3 Jahre in der Positivvariante.

Gleichzeitig ist West der Stadtbezirk mit dem niedrigsten Jugendquotienten im Jahr 2025. Dieser liegt bei 18,4 / 18,8 Jugendlichen je 100 hundert Personen im erwerbsfähigen Alter.



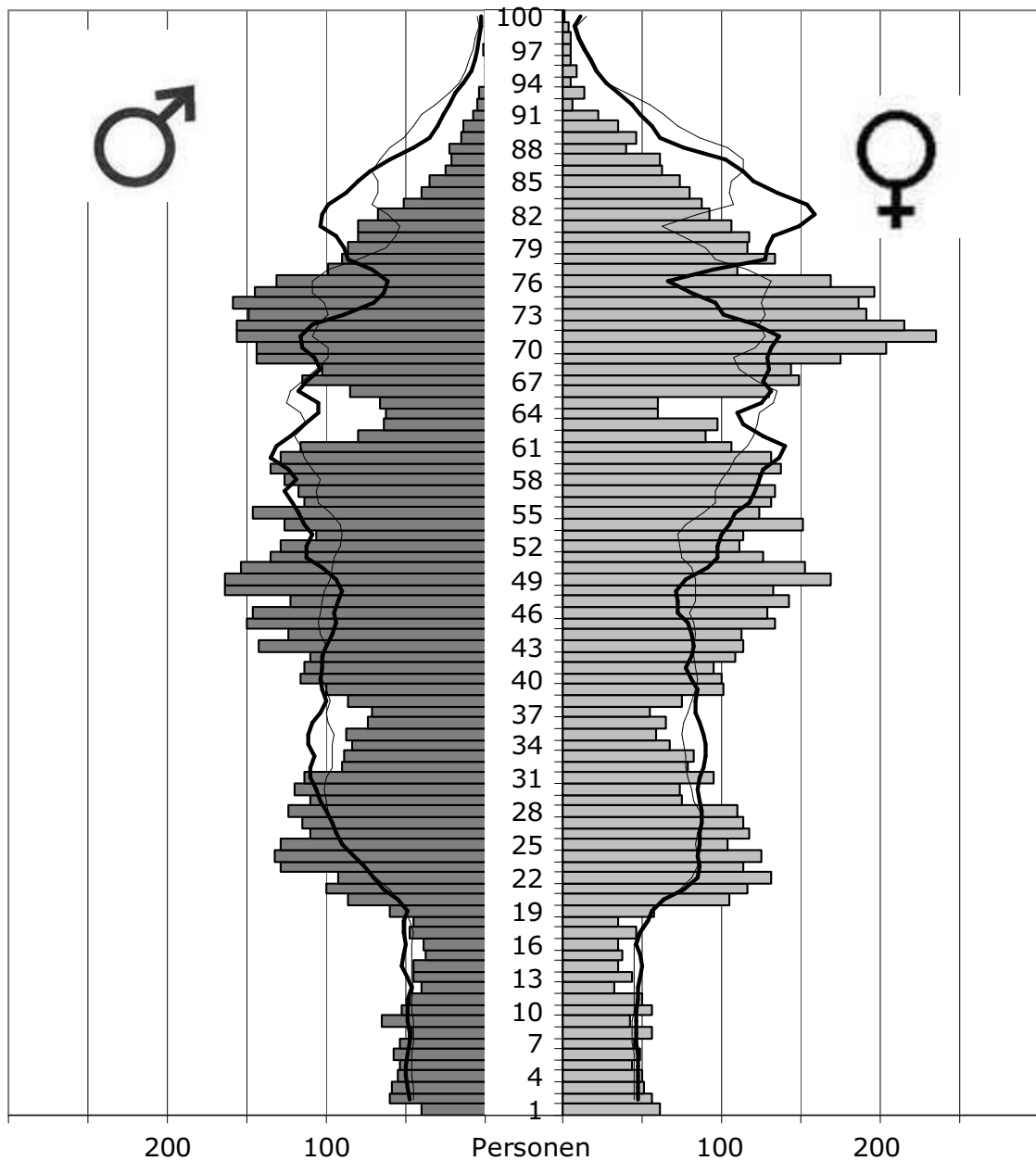


Indikatoren

Variante positiv	Durchschnitts- alter	Jugend- quotient	Alten- quotient	Anteil Hochbetagter	Billetter- maß J
2011	49	17,1	51,6	7,5	-1,1
2025	50,3	18,8	58,3	12,6	-1,2

Variante negativ	Durchschnitts- alter	Jugend- quotient	Alten- quotient	Anteil Hochbetagter	Billetter- maß J
2011	49,1	17,1	52,2	7,5	-1,1
2025	50,9	18,4	60,8	12,9	-1,2

Bevölkerung des Stadtbezirks West 2009, 2020 und 2025 im Alter unter ... Jahren



Stadtbezirk West Variante positiv	Wohnberechtigte Bevölkerung im Alter von... Jahren						Gesamt
	0 bis 6	7 bis 14	15 bis 25	26 bis 40	41 bis 64	ab 65	
2011	726	768	1 768	2 765	5 884	5 251	17 162
2012	726	772	1 678	2 785	5 873	5 184	17 018
2013	720	795	1 597	2 837	5 834	5 126	16 909
2014	711	804	1 563	2 897	5 730	5 118	16 823
2015	705	807	1 555	2 958	5 613	5 151	16 789
2016	677	785	1 475	2 902	5 419	5 126	16 383
2017	676	785	1 489	2 903	5 323	5 138	16 313
2018	672	779	1 508	2 888	5 239	5 151	16 238
2019	669	768	1 527	2 873	5 170	5 159	16 166
2020	667	766	1 539	2 851	5 103	5 182	16 108
2021	655	754	1 527	2 808	5 005	5 166	15 914
2022	650	743	1 533	2 785	4 962	5 122	15 794
2023	642	731	1 531	2 746	4 922	5 084	15 656
2024	634	725	1 523	2 711	4 861	5 063	15 517
2025	626	718	1 510	2 681	4 777	5 064	15 375

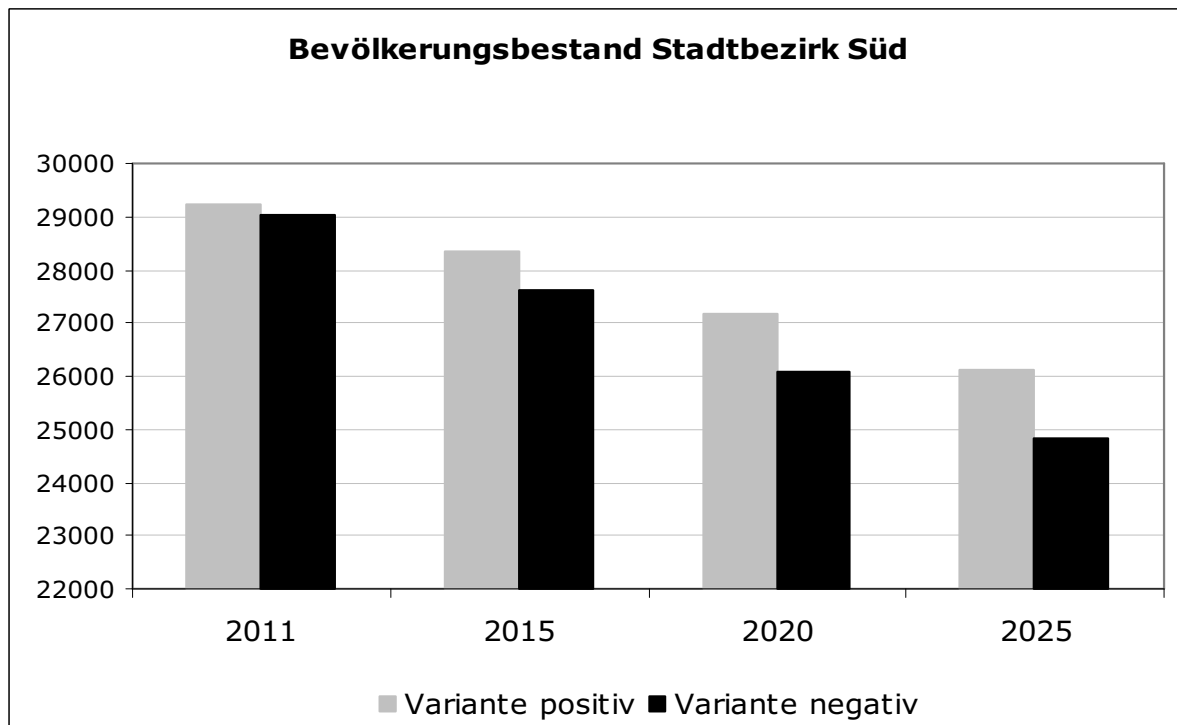
Stadtbezirk West Variante positiv	Wohnberechtigte Bevölkerung im Alter von... Jahren in Prozent					
	0 bis 6	7 bis 14	15 bis 25	26 bis 40	41 bis 64	ab 65
2011	4,2	4,5	10,3	16,1	34,3	30,6
2012	4,3	4,5	9,9	16,4	34,5	30,5
2013	4,3	4,7	9,4	16,8	34,5	30,3
2014	4,2	4,8	9,3	17,2	34,1	30,4
2015	4,2	4,8	9,3	17,6	33,4	30,7
2016	4,1	4,8	9,0	17,7	33,1	31,3
2017	4,1	4,8	9,1	17,8	32,6	31,5
2018	4,1	4,8	9,3	17,8	32,3	31,7
2019	4,1	4,8	9,4	17,8	32,0	31,9
2020	4,1	4,8	9,6	17,7	31,7	32,2
2021	4,1	4,7	9,6	17,6	31,4	32,5
2022	4,1	4,7	9,7	17,6	31,4	32,4
2023	4,1	4,7	9,8	17,5	31,4	32,5
2024	4,1	4,7	9,8	17,5	31,3	32,6
2025	4,1	4,7	9,8	17,4	31,1	32,9

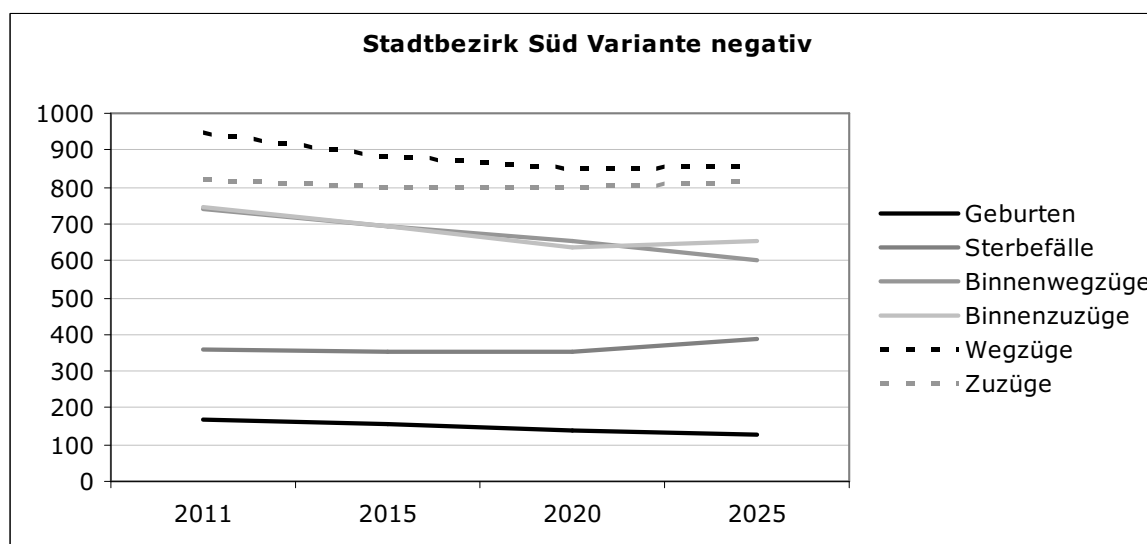
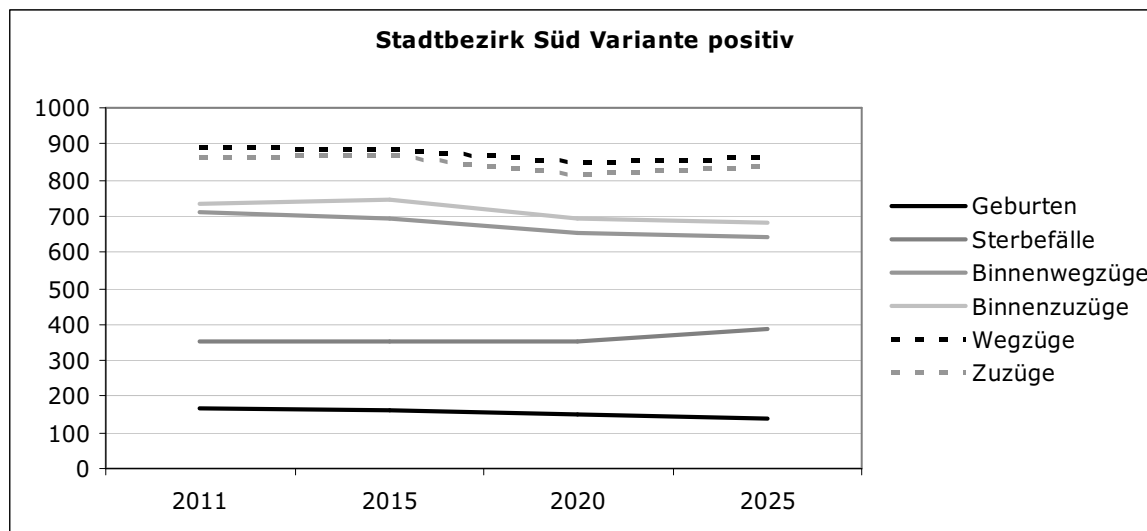
Stadtbezirk West Variante negativ	Wohnberechtigte Bevölkerung im Alter von... Jahren						Gesamt
	0 bis 6	7 bis 14	15 bis 25	26 bis 40	41 bis 64	ab 65	
2011	712	761	1 713	2 710	5 853	5 237	16 986
2012	708	764	1 618	2 714	5 836	5 169	16 808
2013	698	784	1 529	2 743	5 784	5 105	16 643
2014	677	785	1 468	2 754	5 649	5 078	16 411
2015	660	780	1 443	2 771	5 504	5 091	16 249
2016	649	766	1 417	2 766	5 350	5 108	16 056
2017	637	760	1 405	2 731	5 226	5 098	15 857
2018	625	747	1 406	2 685	5 116	5 091	15 671
2019	616	732	1 417	2 646	5 027	5 085	15 524
2020	608	724	1 428	2 605	4 942	5 096	15 403
2021	598	710	1 429	2 564	4 838	5 077	15 216
2022	591	694	1 436	2 533	4 781	5 024	15 059
2023	583	678	1 436	2 490	4 726	4 976	14 889
2024	575	668	1 428	2 454	4 651	4 946	14 722
2025	568	658	1 416	2 423	4 556	4 937	14 557

Stadtbezirk West Variante negativ	Wohnberechtigte Bevölkerung im Alter von... Jahren in Prozent					
	0 bis 6	7 bis 14	15 bis 25	26 bis 40	41 bis 64	ab 65
2011	4,2	4,5	10,1	16,0	34,5	30,8
2012	4,2	4,5	9,6	16,1	34,7	30,8
2013	4,2	4,7	9,2	16,5	34,8	30,7
2014	4,1	4,8	8,9	16,8	34,4	30,9
2015	4,1	4,8	8,9	17,1	33,9	31,3
2016	4,0	4,8	8,8	17,2	33,3	31,8
2017	4,0	4,8	8,9	17,2	33,0	32,1
2018	4,0	4,8	9,0	17,1	32,6	32,5
2019	4,0	4,7	9,1	17,0	32,4	32,8
2020	3,9	4,7	9,3	16,9	32,1	33,1
2021	3,9	4,7	9,4	16,8	31,8	33,4
2022	3,9	4,6	9,5	16,8	31,7	33,4
2023	3,9	4,6	9,6	16,7	31,7	33,4
2024	3,9	4,5	9,7	16,7	31,6	33,6
2025	3,9	4,5	9,7	16,6	31,3	33,9

4.5. Stadtbezirk Süd

Im Berechnungszeitraum verzeichnet dieser Stadtbezirk einen Bevölkerungsrückgang von 10,7 Prozent im günstigeren Fall, anderenfalls sogar 14,5 Prozent im letzten Prognosejahr. Im Verlauf der Prognose wird eine im Vergleich zu anderen Stadtbezirken deutlichere Zunahme des negativen Saldos zwischen Geburten und Sterbefällen erwartet. Dies ist die wichtigste Ursache für den prognostizierten Bevölkerungsrückgang. Bei den Zu- und Wegzügen sowie den Umzügen wird mit leicht rückläufigen Werten gerechnet. Gleichzeitig steigt der Altenquotient in keinem anderen Stadtbezirk so stark an wie in Süd. Zu Beginn der Prognose im Jahr 2011 liegt er bei 41,7 bzw. 42,0. Im letzten Prognosejahr werden 60,2 bzw. 62,6 Personen im Alter von 65 Jahren oder älter 100 Personen im erwerbsfähigen Alter zwischen 18 und 64 Jahren gegenüberstehen. Das Durchschnittsalter der Einwohner dieses Stadtbezirks liegt im Jahr 2011 mit 47,7 Jahren in der Negativvariante und 47,6 Jahren in der Positivvariante rund ein Jahr höher als der Altersdurchschnitt aller Zwickauer. Im letzten Prognosejahr 2025 wird er mit 51,3 bzw. 50,8 Jahren bereits um etwa 2 Jahre höher liegen als in der Gesamtstadt.



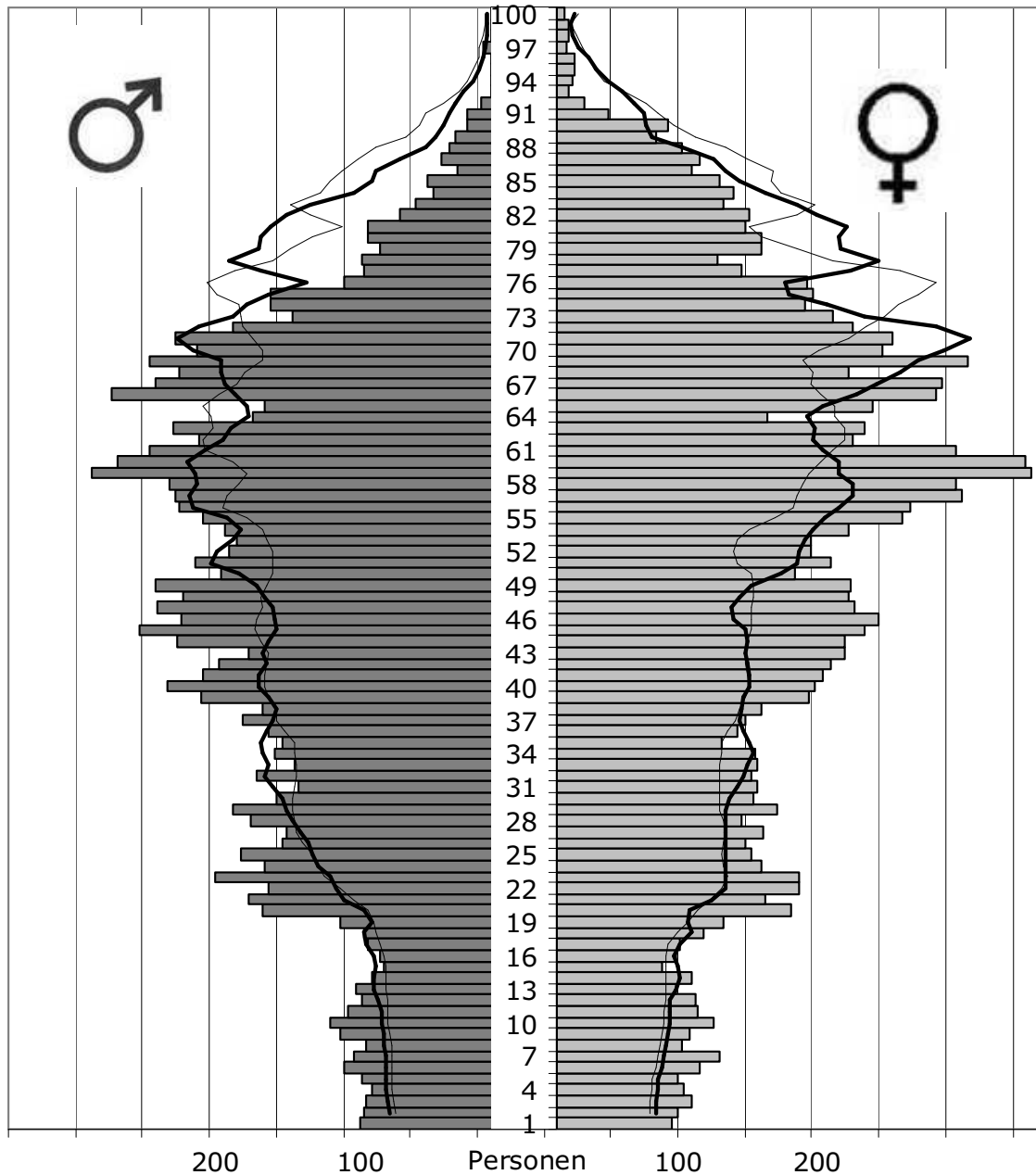


Indikatoren

Variante positiv	Durchschnitts- alter	Jugend- quotient	Alten- quotient	Anteil Hochbetagter	Billeter- maß J
2011	47,6	18,6	41,7	6,2	-1
2025	50,8	19,1	60,2	11,1	-1,3

Variante negativ	Durchschnitts- alter	Jugend- quotient	Alten- quotient	Anteil Hochbetagter	Billeter- maß J
2011	47,7	18,6	42	6,2	-1
2025	51,3	18,7	62,6	11,4	-1,4

Bevölkerung des Stadtbezirks Süd 2009, 2020 und 2025 im Alter unter ... Jahren



Stadtbezirk Süd Variante positiv	Wohnberechtigte Bevölkerung im Alter von... Jahren						Gesamt
	0 bis 6	7 bis 14	15 bis 25	26 bis 40	41 bis 64	ab 65	
2011	1 257	1 615	2 961	4 770	11 026	7 602	29 231
2012	1 236	1 595	2 855	4 699	10 886	7 737	29 009
2013	1 214	1 572	2 725	4 729	10 712	7 831	28 784
2014	1 184	1 542	2 635	4 726	10 429	8 016	28 531
2015	1 159	1 508	2 584	4 750	10 079	8 252	28 331
2016	1 144	1 486	2 536	4 785	9 730	8 517	28 199
2017	1 126	1 469	2 491	4 732	9 475	8 649	27 942
2018	1 106	1 426	2 480	4 661	9 235	8 764	27 672
2019	1 085	1 383	2 475	4 579	9 045	8 836	27 404
2020	1 068	1 360	2 464	4 507	8 882	8 894	27 174
2021	1 057	1 340	2 463	4 457	8 771	8 900	26 988
2022	1 046	1 318	2 459	4 394	8 706	8 862	26 784
2023	1 033	1 292	2 450	4 333	8 631	8 824	26 562
2024	1 020	1 273	2 435	4 279	8 516	8 812	26 336
2025	1 008	1 258	2 410	4 234	8 426	8 770	26 106

Stadtbezirk Süd Variante positiv	Wohnberechtigte Bevölkerung im Alter von... Jahren in Prozent					
	0 bis 6	7 bis 14	15 bis 25	26 bis 40	41 bis 64	ab 65
2011	4,3	5,5	10,1	16,3	37,7	26,0
2012	4,3	5,5	9,8	16,2	37,5	26,7
2013	4,2	5,5	9,5	16,4	37,2	27,2
2014	4,1	5,4	9,2	16,6	36,6	28,1
2015	4,1	5,3	9,1	16,8	35,6	29,1
2016	4,1	5,3	9,0	17,0	34,5	30,2
2017	4,0	5,3	8,9	16,9	33,9	31,0
2018	4,0	5,2	9,0	16,8	33,4	31,7
2019	4,0	5,0	9,0	16,7	33,0	32,2
2020	3,9	5,0	9,1	16,6	32,7	32,7
2021	3,9	5,0	9,1	16,5	32,5	33,0
2022	3,9	4,9	9,2	16,4	32,5	33,1
2023	3,9	4,9	9,2	16,3	32,5	33,2
2024	3,9	4,8	9,2	16,2	32,3	33,5
2025	3,9	4,8	9,2	16,2	32,3	33,6

Stadtbezirk Süd Variante negativ	Wohnberechtigte Bevölkerung im Alter von... Jahren						Gesamt
	0 bis 6	7 bis 14	15 bis 25	26 bis 40	41 bis 64	ab 65	
2011	1 241	1 608	2 902	4 706	10 992	7 589	29 038
2012	1 209	1 583	2 764	4 592	10 830	7 712	28 690
2013	1 175	1 551	2 609	4 575	10 627	7 793	28 331
2014	1 133	1 513	2 500	4 516	10 315	7 964	27 941
2015	1 097	1 471	2 439	4 494	9 941	8 189	27 631
2016	1 069	1 439	2 373	4 477	9 555	8 423	27 336
2017	1 048	1 419	2 337	4 408	9 290	8 553	27 056
2018	1 025	1 370	2 329	4 320	9 036	8 663	26 743
2019	998	1 319	2 317	4 212	8 820	8 721	26 387
2020	975	1 287	2 306	4 117	8 632	8 760	26 077
2021	963	1 260	2 314	4 058	8 500	8 755	25 851
2022	951	1 231	2 316	3 992	8 414	8 709	25 613
2023	938	1 199	2 309	3 929	8 318	8 657	25 350
2024	927	1 175	2 295	3 878	8 182	8 634	25 091
2025	917	1 157	2 272	3 836	8 074	8 582	24 837

Stadtbezirk Süd Variante negativ	Wohnberechtigte Bevölkerung im Alter von... Jahren in Prozent					
	0 bis 6	7 bis 14	15 bis 25	26 bis 40	41 bis 64	ab 65
2011	4,3	5,5	10,0	16,2	37,9	26,1
2012	4,2	5,5	9,6	16,0	37,7	26,9
2013	4,1	5,5	9,2	16,1	37,5	27,5
2014	4,1	5,4	8,9	16,2	36,9	28,5
2015	4,0	5,3	8,8	16,3	36,0	29,6
2016	3,9	5,3	8,7	16,4	35,0	30,8
2017	3,9	5,2	8,6	16,3	34,3	31,6
2018	3,8	5,1	8,7	16,2	33,8	32,4
2019	3,8	5,0	8,8	16,0	33,4	33,1
2020	3,7	4,9	8,8	15,8	33,1	33,6
2021	3,7	4,9	9,0	15,7	32,9	33,9
2022	3,7	4,8	9,0	15,6	32,9	34,0
2023	3,7	4,7	9,1	15,5	32,8	34,1
2024	3,7	4,7	9,1	15,5	32,6	34,4
2025	3,7	4,7	9,1	15,4	32,5	34,6

Nachdruck

Der Nachdruck, auch auszugsweise, ist nur mit Quellenangabe gestattet.

Impressum

Herausgeber:	Stadtverwaltung Zwickau
Redaktion,	Einwohner- und Standesamt; Kommunale Statistikstelle
Satz und	Dünnebierhaus
Gestaltung	Neuberinplatz 1 A, Eingang Katharinenstraße
	08056 Zwickau
	Redaktionsschluss 17.10.2011
Tel.:	0375-831203
Fax:	0375-831212, 0375-833333
E-Mail:	statistik@zwickau.de