

Statistische Information 1/2010

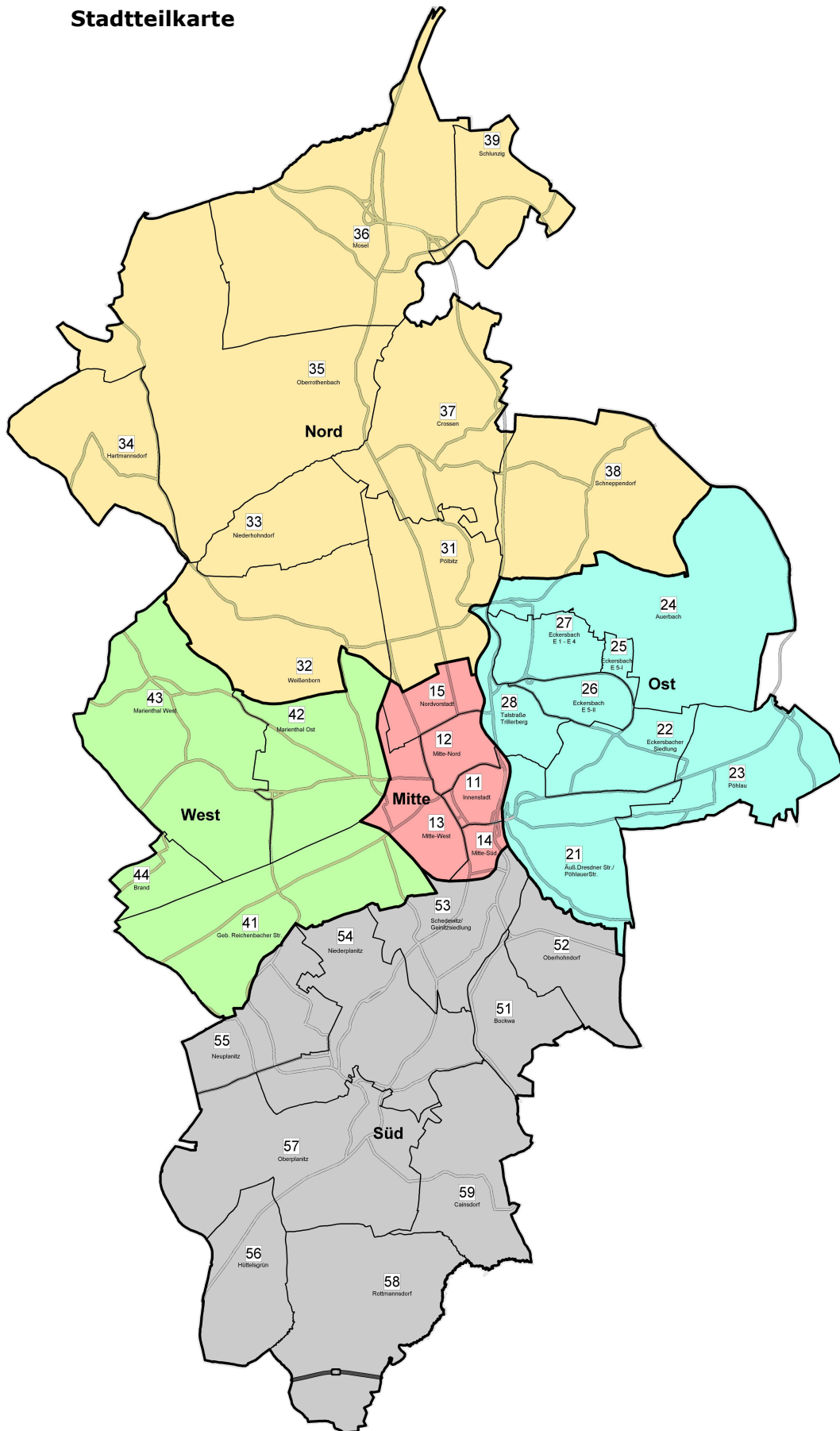
- ▶ **Bevölkerungsstand**
- ▶ **Bevölkerungsentwicklung**
- ▶ **Bevölkerungsbewegung**
- ▶ **Arbeitsmarkt**
- ▶ **Tourismus**
- ▶ **Wirtschaft**
- ▶ **Besucherzahlen**



STADT **ZWICKAU**



Stadtteilkarte



Kartengrundlage: Amtlicher Stadtplan des Bauplanungsamtes
 Vervielfältigung nur mit Erlaubnis des Herausgebers

Bevölkerung der Stadt Zwickau am 30.06.2010

	30.06.2010	<i>in Prozent</i>	31.12.2009
Einwohner mit Hauptwohnsitz	93 700		94 153
davon männlich	45 185	48,22	45 328
weiblich	48 515	51,78	48 825
Deutsche	92 049		92 490
davon männlich	44 240	48,06	44 390
weiblich	47 809	51,94	48 100
Ausländer	1 651		1 663
davon männlich	945	57,24	938
weiblich	706	42,76	725
Ausländeranteil		1,76	
Einwohner mit Nebenwohnsitz	3 672		3 765
davon männlich	2 015	54,87	2 056
weiblich	1 657	45,13	1 709

Natürliche und räumliche Bevölkerungsbewegung im ersten Halbjahr 2010

	1. Halbjahr 2010*	Saldo + / -	Jahr 2009
Geburten	306		666
Sterbefälle	541	-235	1 213
Zuzüge über die Gebietsgrenze	1 350	-208	3 766
Wegzüge über die Gebietsgrenze	1 558		3 751
Umzüge innerhalb des Gebietes	2 778		6 415

* vorläufige Daten

Bevölkerung der Stadt Zwickau am 30.06.2010 nach ausgewählten Altersgruppen

Stadtteile	im Alter von...bis...Jahren						Gesamt
	0 bis 6	7 bis 14	15 bis 25	26 bis 40	41 bis 64	ab 65	
11 Innenstadt	140	123	649	633	1 028	707	3 280
12 Mitte-Nord	436	318	851	1 382	1 133	550	4 670
13 Mitte-West	309	153	594	1 022	1 198	933	4 209
14 Mitte-Süd	49	24	128	202	181	147	731
15 Nordvorstadt	489	366	816	1 419	1 865	1 069	6 024
21 Geb. Äuß. Dresdner Str./Pöhlauer Str.	22	22	35	62	125	60	326
22 Eckersbach Siedlung	48	57	137	159	639	446	1 486
23 Pöhlau	36	32	60	119	238	180	665
24 Auerbach	63	80	176	203	675	387	1 584
25 Eckersbach E 5-I	83	75	231	234	1 193	835	2 651
26 Eckersbach E 5-II	65	92	264	254	748	302	1 725
27 Eckersbach E 1- E 4	126	139	429	486	1 439	2 715	5 334
28 Gebiet Talstr./ Trillerberg	79	80	152	279	655	349	1 594
31 Pölbitz	261	197	534	762	1 193	799	3 746
32 Weißenborn	190	169	372	642	1 492	1 408	4 273
33 Niederhohndorf	13	21	34	44	126	59	297
34 Hartmannsdorf	11	9	17	23	69	26	155
35 Oberrothenbach	47	40	44	135	262	114	642
36 Mosel	113	135	227	379	858	454	2 166
37 Crossen	96	103	144	347	569	358	1 617
38 Schneppendorf	30	35	54	100	225	124	568
39 Schlunzig	23	20	27	63	136	58	327
41 Geb. Reichenb. Str./ Freiheitsiedlung	57	46	123	201	367	195	989
42 Marienthal Ost	365	346	814	1 183	2 421	2 137	7 266
43 Marienthal West	270	303	675	1 050	2 698	2 951	7 947
44 Brand	29	38	50	97	222	118	554
51 Bockwa	15	12	16	42	95	47	227
52 Oberhohndorf	141	154	278	437	835	456	2 301
53 Schedewitz/ Geinitzsiedlung	114	131	265	411	962	502	2 385
54 Niederplanitz	280	335	544	982	2 055	1 213	5 409
55 Neuplanitz	272	339	651	994	3 328	3 217	8 801
56 Hüttelsgrün	15	18	47	70	188	103	441
57 Oberplanitz	359	438	716	1 136	2 359	1 292	6 300
58 Rottmannsdorf	37	41	63	113	290	140	684
59 Cainsdorf	112	149	216	441	865	543	2 326
Stadt Zwickau	4 795	4 640	10 433	16 106	32 732	24 994	93 700

Berücksichtigt wurden die Personen am Ort der Hauptwohnung.

**Bevölkerung der Stadt Zwickau am 30.06.2010 nach ausgewählten Altersgruppen
in Prozent**

Stadtteile	Personen im Alter von ... Jahren					
	0 bis 6	7 bis 14	15 bis 25	26 bis 40	41 bis 64	ab 65
11 Innenstadt	4,3	3,8	19,8	19,3	31,3	21,6
12 Mitte-Nord	9,3	6,8	18,2	29,6	24,3	11,8
13 Mitte-West	7,3	3,6	14,1	24,3	28,5	22,2
14 Mitte-Süd	6,7	3,3	17,5	27,6	24,8	20,1
15 Nordvorstadt	8,1	6,1	13,5	23,6	31,0	17,7
21 Geb. Äuß. Dresdner Str./Pöhlauer Str.	6,7	6,7	10,7	19,0	38,3	18,4
22 Eckersbach Siedlung	3,2	3,8	9,2	10,7	43,0	30,0
23 Pöhlau	5,4	4,8	9,0	17,9	35,8	27,1
24 Auerbach	4,0	5,1	11,1	12,8	42,6	24,4
25 Eckersbach E 5-I	3,1	2,8	8,7	8,8	45,0	31,5
26 Eckersbach E 5-II	3,8	5,3	15,3	14,7	43,4	17,5
27 Eckersbach E 1- E 4	2,4	2,6	8,0	9,1	27,0	50,9
28 Gebiet Talstr./ Trillerberg	5,0	5,0	9,5	17,5	41,1	21,9
31 Pölbitz	7,0	5,3	14,3	20,3	31,8	21,3
32 Weißenborn	4,4	4,0	8,7	15,0	34,9	33,0
33 Niederhohndorf	4,4	7,1	11,4	14,8	42,4	19,9
34 Hartmannsdorf	7,1	5,8	11,0	14,8	44,5	16,8
35 Oberrothenbach	7,3	6,2	6,9	21,0	40,8	17,8
36 Mosel	5,2	6,2	10,5	17,5	39,6	21,0
37 Crossen	5,9	6,4	8,9	21,5	35,2	22,1
38 Schneppendorf	5,3	6,2	9,5	17,6	39,6	21,8
39 Schlunzig	7,0	6,1	8,3	19,3	41,6	17,7
41 Geb. Reichenb. Str./ Freiheitsiedlung	5,8	4,7	12,4	20,3	37,1	19,7
42 Marienthal Ost	5,0	4,8	11,2	16,3	33,3	29,4
43 Marienthal West	3,4	3,8	8,5	13,2	33,9	37,1
44 Brand	5,2	6,9	9,0	17,5	40,1	21,3
51 Bockwa	6,6	5,3	7,0	18,5	41,9	20,7
52 Oberhohndorf	6,1	6,7	12,1	19,0	36,3	19,8
53 Schedewitz/ Geinitzsiedlung	4,8	5,5	11,1	17,2	40,3	21,0
54 Niederplanitz	5,2	6,2	10,1	18,2	38,0	22,4
55 Neuplanitz	3,1	3,9	7,4	11,3	37,8	36,6
56 Hüttelsgrün	3,4	4,1	10,7	15,9	42,6	23,4
57 Oberplanitz	5,7	7,0	11,4	18,0	37,4	20,5
58 Rottmannsdorf	5,4	6,0	9,2	16,5	42,4	20,5
59 Cainsdorf	4,8	6,4	9,3	19,0	37,2	23,3
Stadt Zwickau	5,1	5,0	11,1	17,2	34,9	26,7

Berücksichtigt wurde die Bevölkerung am Ort der Hauptwohnung.

Abweichungen an der Summe von 100 Prozent entstehen durch Rundungsdifferenzen.

Arbeitsmarkt

	Juni 2010	Anteil in %	Dezember 2009	Anteil in %	Saldo
Arbeitslose nach SGB III (ALG I)	1 316		1 693		- 377
davon männlich	628	47,7	909	53,7	- 281
weiblich	688	52,3	784	46,3	- 96
darunter					
Ausländer	18	1,4	21	1,2	- 3
Arbeitslose unter 25 Jahre	162	12,3	246	14,5	- 84
Arbeitslose 55 Jahre und älter	523	39,7	545	32,2	- 22
Langzeitarbeitslose	341	25,9	367	21,7	- 26

	Juni 2010	Anteil in %	Dezember 2009	Anteil in %	Saldo
Arbeitslose nach SGB II (ALG II)	4 073		4 008		65
davon männlich	2 137	52,5	2 139	53,4	- 2
weiblich	1 936	47,5	1 869	46,6	67
darunter					
Ausländer	147	3,6	140	3,5	7
Arbeitslose unter 25 Jahre	277	6,8	293	7,3	- 16
Arbeitslose 55 Jahre und älter	664	16,3	603	15,0	61
Langzeitarbeitslose	1 216	29,9	1 129	28,2	87

Beschäftigte

	Dezember 2009	Anteil in %	Dezember 2008	Veränderung zum Vorjahr	
				Anzahl	%
Sozialversicherungspflichtig Beschäftigte	32 471		32 702	- 231	-0,7
davon männlich	17 048	52,5	17 415	- 367	-2,1
weiblich	15 423	47,5	15 287	136	0,9
darunter					
Ausländer	331	1,0	303	28	9,2

Anteil der Empfänger von ALG I und ALG II an den zivilen Erwerbspersonen in der Stadt Zwickau zum 30.06.2010

Stadtteile	Anteil der 15 bis 64Jährigen an der Gesamt- bevölkerung	Anteil an der Gesamtsumme der Bevölkerung im erwerbs- fähigen Alter	zivile Erwerbs- personen	Anteil der Empfänger von ... an den zivilen Erwerbspersonen				Unterschied zum Vorjahr	
				ALG I	ALG II	ALG I + II	ALG I + II		
Juni 2010							Juni 2009		
%		Personen	%						
11	Innenstadt	70,4	3,9	1873,7	2,1	7,8	9,9	12,2	-2,3
12	Mitte-Nord	72,1	5,7	2730,2	1,7	13,1	14,8	18,4	-3,6
13	Mitte-West	66,9	4,7	2282,5	2,3	10,9	13,2	16,1	-2,9
14	Mitte-Süd	69,9	0,9	414,5	1,9	8,2	10,1	16,0	-5,9
15	Nordvorstadt	68,1	6,9	3325,6	2,3	11,1	13,4	16,3	-2,9
21	Geb. Äuß. Dresdner Str./Pöhlauer Str.	68,1	0,4	180,1	3,9	6,1	10,0	12,2	-2,2
22	Eckersbach Siedlung	62,9	1,6	758,4	3,2	2,8	5,9	8,7	-2,8
23	Pöhlau	62,7	0,7	338,2	2,4	5,6	8,0	8,7	-0,8
24	Auerbach	66,5	1,8	854,9	2,7	2,5	5,1	8,1	-3,0
25	Eckersbach E 5-I	62,5	2,8	1344,8	2,9	10,1	13,0	16,9	-3,9
26	Eckersbach E 5-II	73,4	2,1	1026,9	3,1	17,3	20,5	22,3	-1,8
27	Eckersbach E 1- E 4	44,1	4,0	1909,4	3,2	10,9	14,2	15,3	-1,1
28	Gebiet Talstr./ Trillerberg	68,1	1,8	880,9	3,6	5,7	9,3	10,3	-1,0
31	Pölbitz	66,4	4,2	2018,9	2,4	14,1	16,5	20,2	-3,6
32	Weißenborn	58,6	4,2	2032,7	2,8	1,6	4,4	5,4	-1,0
33	Niederhohndorf	68,7	0,3	165,5	1,2	0,0	1,2	5,7	-4,5
34	Hartmannsdorf	70,3	0,2	88,4	5,7	1,1	6,8	6,5	0,3
35	Oberrothenbach	68,7	0,7	357,7	2,5	2,2	4,8	4,5	0,3
36	Mosel	67,6	2,5	1187,5	2,9	3,2	6,1	7,5	-1,4
37	Crossen	65,6	1,8	859,8	2,7	3,6	6,3	9,9	-3,6
38	Schneppendorf	66,7	0,6	307,4	3,3	1,3	4,6	8,2	-3,7
39	Schlunzig	69,1	0,4	183,3	2,7	1,6	4,4	6,0	-1,6
41	Geb. Reichenb. Str./ Freiheitsiedlung	69,9	1,2	560,5	2,9	13,4	16,2	18,2	-2,0
42	Marienthal Ost	60,8	7,5	3583,5	2,5	11,9	14,5	17,2	-2,7
43	Marienthal West	55,7	7,5	3587,6	2,8	6,5	9,3	11,8	-2,5
44	Brand	66,6	0,6	299,3	2,0	3,7	5,7	8,9	-3,2
51	Bockwa	67,4	0,3	124,1	2,4	10,5	12,9	14,3	-1,4
52	Oberhohndorf	67,4	2,6	1257,2	2,5	3,9	6,4	8,3	-1,9
53	Schedewitz/ Geinitzsiedlung	68,7	2,8	1328,6	3,1	6,7	9,8	12,5	-2,7
54	Niederplanitz	66,2	6,0	2904,6	2,3	5,4	7,7	9,1	-1,4
55	Neuplanitz	56,5	8,4	4033,7	3,4	13,8	17,2	20,5	-3,3
56	Hüttelsgrün	69,2	0,5	247,4	3,6	6,9	10,5	9,8	0,7
57	Oberplanitz	66,8	7,1	3415,6	2,9	3,7	6,6	8,7	-2,1
58	Rottmannsdorf	68,1	0,8	378,0	3,7	2,1	5,8	5,2	0,6
59	Cainsdorf	65,4	2,6	1234,5	2,8	4,5	7,3	9,3	-2,0
Zwickau** gesamt		63,3	100	48076	2,7	8,5	11,2	13,7	-2,5

Unterschiede zwischen Einzelwerten und Summenwerten entstehen durch Rundungsdifferenzen.

** einschließlich regional nicht zuordenbarer Personen

Erwerbspersonen - ist die Gesamtheit von Erwerbstätigen und sofort verfügbaren Erwerbslosen.

Zivile Erwerbspersonen beinhalten neben den abhängigen zivilen Erwerbspersonen Selbständige sowie mithelfende Familienangehörige.

Diese Zahl wird jährlich von der Bundesagentur für Arbeit auf Geschäftstellenebene veröffentlicht und bildet die Grundlage für die Berechnung von Arbeitslosenquoten.

Für die Hauptagentur Zwickau wurden im Juni 2010 48076 Erwerbspersonen ermittelt. Zur Verteilung auf die Stadtteile wurde der Anteil der Stadtteile an den Personen im erwerbsfähigen Alter (zwischen 15 und 64 Jahren) zugrunde gelegt.

Entsprechend wurden diese Anteile zur Berechnung kleinräumiger Verteilungsquoten der Leistungsempfänger herangezogen.

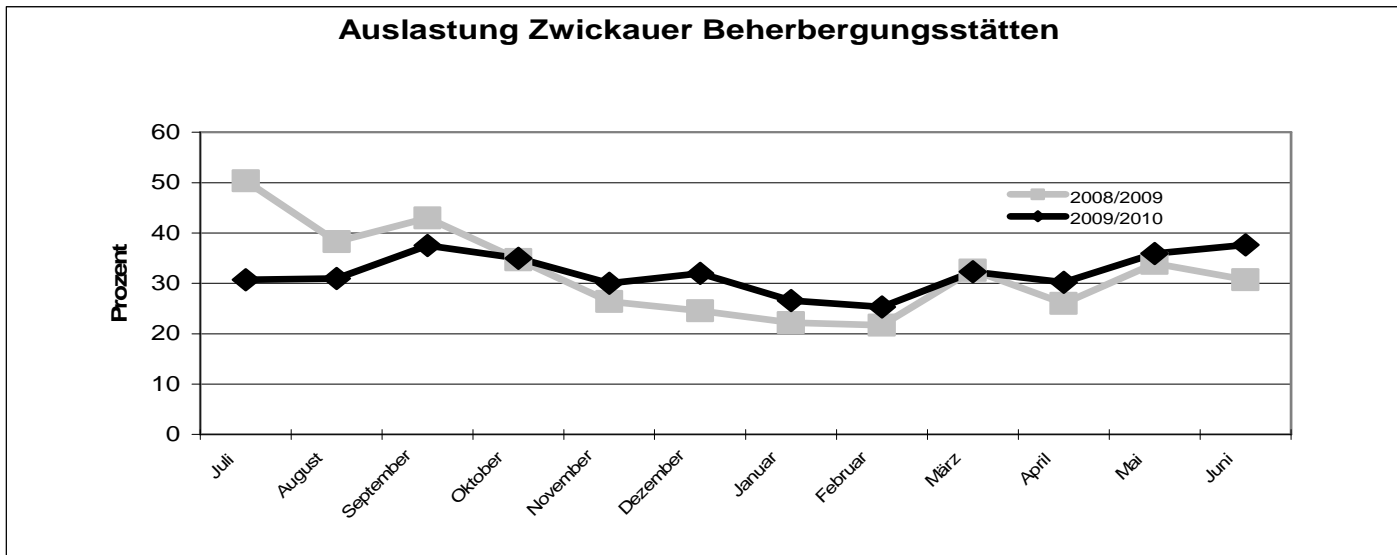
Zwickauer Beherbergungsstätten

Kapazitäten und Auslastung

Monate	Beherbergungs- betriebe	geöffnete Beher- bergungs- betriebe	Betten	angebotene Betten	Durchschnittl. Auslastung* der angebotenen Betten	
					2009/2010	2008/2009
					Anzahl	
					%	
2009						
Juli	18	18	1 135	1 115	30,7	50,4
August	18	18	1 136	1 116	31,0	38,3
September	18	18	1 136	1 115	37,5	43,0
Oktober	18	18	1 136	1 115	35,0	34,7
November	18	18	1 136	1 114	30,0	26,4
Dezember	18	18	1 136	1 106	32,0	24,6
2010						
Januar	18	18	1 136	1 114	26,6	22,2
Februar	18	18	1 215	1 213	25,3	21,7
März	18	18	1 215	1 114	32,3	32,6
April	18	18	1 215	1 113	30,2	26,0
Mai	18	18	1 215	1 114	35,9	34,0
Juni	18	18	1 215	1 114	37,6	30,7
Zeitraum gesamt					34,9	31,3
nachrichtlich: darunter Hotels						
Durchschnitt im Zeitraum Juli 2009 bis Juni 2010	6	6	834	788	34,1	34,0

* Rechnerischer Wert (Übernachtungen / angebotene Bettentage x 100)

Beherbergungsstätten sind Beherbergungsbetriebe mit einer Bettenanzahl von 9 und mehr Betten.



Frequentierung Zwickauer Beherbergungsstätten

Ankünfte und Übernachtungen nach Herkunft der Gäste

Monate	Ankünfte			Übernachtungen		
	Insgesamt	BRD	Ausland	Insgesamt	BRD	Ausland
	Anzahl					
2009						
Juli	5 431	4 490	941	10 599	8 651	1 948
August	5 764	5 091	673	10 723	9 395	1 328
September	6 273	5 615	658	12 556	11 130	1 426
Oktober	6 241	5 697	544	12 097	10 605	1 492
November	5 574	5 148	426	10 011	8 984	1 027
Dezember	5 848	5 463	385	10 982	10 035	947
2010						
Januar	4 770	4 263	507	9 173	8 129	1 044
Februar	4 821	4 430	391	8 582	7 684	898
März	5 990	5 389	601	11 166	9 923	1 243
April	5 697	5 234	463	10 088	9 182	906
Mai	6 382	5 618	764	12 402	11 026	1 376
Juni	6 381	5 666	715	12 562	11 048	1 514
Zeitraum	69 172	62 104	7 068	130 941	115 792	15 149
Vorjahres- zeitraum	61 977	55 197	6 780	118 188	104 483	13 705
darunter Hotels:						
2009						
Juli	3 608	2 959	649	7 451	5 825	1 626
August	4 101	3 655	446	7 946	6 902	1 044
September	4 475	4 019	456	9 562	8 398	1 164
Oktober	4 447	4 065	382	9 011	7 869	1 142
November	4 112	3 735	377	7 873	6 902	971
Dezember	4 357	4 035	322	8 550	7 716	834
2010						
Januar	3 401	3 030	371	6 967	6 089	878
Februar	3 456	3 140	316	6 328	5 548	780
März	4 229	3 736	493	8 398	7 288	1 110
April	3 997	3 624	373	7 371	6 586	785
Mai	4 243	3 701	542	8 904	7 762	1 142
Juni	4 543	4 076	467	9 628	8 428	1 200
Zeitraum	48 969	43 775	5 194	97 989	85 313	12 676
Vorjahres- zeitraum	44 135	39 057	5 078	87 371	75 858	11 513

Die durchschnittliche Aufenthaltsdauer ist der Quotient aus Übernachtungen und Ankünften.

Für die Zuordnung der Herkunft ist der ständige Wohnsitz, nicht die Staatsangehörigkeit der Gäste maßgebend.

Ankünfte, Übernachtungen u. Aufenthaltsdauer der Gäste in Beherbergungsstätten nach dem Herkunftsland der Gäste im Zeitraum Juli 2009 bis Juni 2010

Herkunftsland der Gäste		Ankünfte	Über- nachtungen	Durchschnittl. Aufenthalts- dauer in Tagen ¹⁾
Bundesrepublik Deutschland		62 155	115 856	1,9
Europa ohne Deutschland		6 315	12 951	2,1
davon	Belgien	250	450	1,8
	Bulgarien	12	21	1,8
	Dänemark	71	104	1,5
	Estland	151	168	1,1
	Finnland	72	96	1,3
	Frankreich	336	635	1,9
	Griechenland	28	131	4,7
	Vereinigtes Königreich	588	1 307	2,2
	Island	6	22	3,7
	Irland, Republik	15	23	1,5
	Italien	352	841	2,4
	Lettland	50	53	1,1
	Litauen	43	44	1,0
	Luxemburg	38	77	2,0
	Niederlande	466	831	1,8
	Norwegen	33	49	1,5
	Österreich	753	2 229	3,0
	Polen	595	1 082	1,8
	Portugal	122	425	3,5
	Rumänien	33	61	1,8
	Russland	840	977	1,2
	Schweden	56	81	1,4
	Schweiz	451	769	1,7
	Slowakische Republik	156	459	2,9
	Slowenien	83	244	2,9
	Spanien	195	542	2,8
	Tschechische Republik	247	632	2,6
	Türkei	14	64	4,6
	Ukraine	104	175	1,7
	Ungarn	101	267	2,6
	sonst. europäische Länder	54	92	1,7
Afrika		44	452	10,3
Asien		253	710	2,8
davon	Arabische Golfstaaten	4	4	1,0
	China Volksrep. und Hongkong	76	298	3,9
	Indien	3	9	3,0
	Israel	23	38	1,7
	Japan	47	111	2,4
	Südkorea	4	13	3,3
	sonst. asiatische Länder	96	237	2,5
Amerika		366	856	2,3
davon	Kanada	39	80	2,1
	USA	264	635	2,4
	Mittelamerika und Karibik	7	23	3,3
	Brasilien	41	83	2,0
	sonst. südamerik. Länder	15	35	2,3
Australien, Neuseeland u. Ozeanien		43	66	1,5
Ausländer ohne Angabe		34	89	2,6
Ausland zusammen		7 055	15 124	2,1
Insgesamt		69 210	130 980	1,9

1) rechnerischer Wert Übernachtungen/Ankünfte

Sozialversicherungspflichtig Beschäftigte

Sozialversicherungspflichtig Beschäftigte am Wohnort und am Arbeitsort Zwickau

Stichtag	SV-pfl. Beschäftigte am Arbeitsort			SV-pfl. Beschäftigte am Wohnort		
	Insgesamt	männlich	weiblich	Insgesamt	männlich	weiblich
30.06.2007	44 869	25 395	19 474	31 934	17 208	14 726
30.06.2008	46 052	26 173	19 879	32 812	17 789	15 023
30.06.2009	46 154	24 872	21 282	31 871	16 839	15 032

Sozialversicherungspflichtig Beschäftigte am Arbeitsort Zwickau

Wirtschaftsabschnitte*	am 30.06. des Jahres...		
	2007	2008	2009
Insgesamt	44 869	46 052	46 154
Land- und Forstwirtschaft, Fischerei	.	41	36
Bergbau, Gewinnung von Steinen und Erden	.	56	52
Verarbeitendes Gewerbe	.	12 536	12 758
Energieversorgung	.	172	185
Wasserversorgung, Abwasser- u. Abfallentsorgung, Beseitigung v. Umweltverschmutzungen	.	533	523
Baugewerbe	.	1 689	1 619
Handel, Instandhaltung u. Reparatur von Kfz	.	5 389	5 326
Gastgewerbe	.	2 367	2 239
Verkehr und Lagerei	.	810	933
Information und Kommunikation	.	675	694
Erbringung v. Finanz- und Versicherungsdienstleistungen	.	1 018	1 009
Grundstücks- und Wohnungswesen	.	462	477
Erbringung v. freiberufl., wissenschaft. u. techn. Dienstleist.	.	1 827	1 905
Erbringung v. sonstigen wirtschaftlichen Dienstleistungen	.	6 259	5 294
Öffentliche Verwaltung, Verteidigung, Sozialversicherung	.	2 486	3 344
Erziehung und Unterricht	.	2 517	2 405
Gesundheits- und Sozialwesen	.	5 198	5 421
Kunst, Unterhaltung und Erholung	.	690	657
Sonstige	.	1 327	1 277

* entsprechend der Klassifizierung der Wirtschaftsgliederung WZ 2008

Sozialversicherungspflichtig Beschäftigte nach Altersgruppen

davon im Alter von ... bis unter ... Jahren	am 30.06. des Jahres...		
	2007	2008	2009
Insgesamt	44 869	46 052	46 154
unter 20	1 275	1 229	1 291
20-25	3 427	3 479	3 466
25-30	4 154	4 209	4 051
30-40	10 443	10 388	9 920
40-50	13 757	14 139	13 941
50-55	5 908	6 095	6 246
55-60	4 631	5 168	5 613
60-65	1 214	1 266	1 524
65 und mehr	60	79	102

Pendlerverhalten der Sozialversicherungspflichtig Beschäftigten

Einpendler mit Arbeitsort in Zwickau

Kategorie		am 30.06. des Jahres...		
		2007	2008	2009
Beschäftigte am Arbeitsort Zwickau	Personen	44 869	46 052	46 154
Einpendler*	Personen	24 763	25 546	26 300
	%	55,2	55,5	57,0
davon Wohnort:				
Landkreis Zwickau	Personen	x	15 683	15 802
	%	x	61,4	60,1
anderer Kreis im Freistaat Sachsen	Personen	22 799	7 692	7 547
	%	92,1	30,1	28,7
Neue Länder ohne Berlin	Personen	1 577	1 722	1 837
	%	6,4	6,7	7,0
Berlin	Personen	52	76	77
	%	0,2	0,3	0,3
Alte Länder ohne Berlin	Personen	317	361	1 031
	%	1,3	1,4	3,9
Ausland	Personen	11	7	4
	%	-	-	-

*einschließlich regional nicht zuordenbarer Pendler

Auspendler mit Wohnort in Zwickau

Kategorie		am 30.06. des Jahres...		
		2007	2008	2009
Beschäftigte am Wohnort Zwickau	Personen	31 934	32 812	31 871
Auspendler	Personen	11 828	12 306	12 017
	%	37,0	37,5	37,7
davon Arbeitsort:				
Landkreis Zwickau	Personen	x	5 405	5 308
	%	x	43,9	44,2
anderer Kreis im Freistaat Sachsen	Personen	9 334	4 219	4 067
	%	78,9	34,3	33,8
Neue Länder ohne Berlin	Personen	898	1 020	975
	%	7,6	8,3	8,1
Berlin	Personen	82	97	95
	%	0,7	0,8	0,8
Alte Länder ohne Berlin	Personen	1 514	1 565	1 572
	%	12,8	12,7	13,1
Ausland	Personen	-	-	-
	%	-	-	-

Pendlerströme zwischen der Stadt Zwickau und anderen Gemeinden des Landkreises Zwickau

Herkunfts- bzw. Zielort	am 30.06.2009		
	Einpendler	Auspendler	Saldo
Landkreis Zwickau	15 802	5 308	10 494
davon			
Bernsdorf	80	12	68
Callenberg	119	9	110
Crimmitschau, Stadt	929	628	301
Crinitzberg	129	72	57
Dennheritz	124	13	111
Fraureuth	401	103	298
Gersdorf	88	5	83
Glauchau, Stadt	1 180	910	270
Hartenstein, Stadt	380	69	311
Hartmannsdorf b. Kirchberg	128	12	116
Hirschfeld	137	41	96
Hohenstein-Ernstthal, Stadt	335	105	230
Kirchberg, Stadt	777	166	611
Langenbernsdorf	232	20	212
Langenweißbach	276	26	250
Lichtenstein/Sa., Stadt	474	197	277
Lichtentanne	1 140	375	765
Limbach-Oberfrohna, Stadt	178	69	109
Meerane, Stadt	672	388	284
Mülsen	2 046	252	1 794
Neukirchen/Pleiße	283	58	225
Niederfrohna	14	.	.
Oberlungwitz, Stadt	131	31	100
Oberwiera	46	6	40
Reinsdorf	1 367	386	981
Remse	81	18	63
Schönberg	43	.	.
St. Egidien	118	45	73
Waldenburg, Stadt	147	19	128
Werdau, Stadt	1 815	530	1 285
Wildenfels, Stadt	438	90	348
Wilkau-Haßlau, Stadt	1 494	649	845

Besucher im Strandbad Planitz

Nutzer	Tarif	Saison**		
		2008	2009	2010
Erwachsene*		12 152	15 034	16 289
darunter	Saisonkarte	109	98	96
	Zehnerkarte	26	19	27
	Zwickau-Pass	767	777	857
	Spättarif	4 843	5 531	6 106
Ermäßigt*		14 341	16 959	17 802
darunter	Saisonkarte	337	206	180
	Zehnerkarte	21	18	26
	Zwickau-Pass	1 240	1 245	1 032
	Spättarif	7 774	9 505	9 736
Gruppentarif		788	671	481
Großveranstaltungen		3 709	1 800	2 527
Gesamtbesucher		50 943	51 863	55 159

* verkaufte Karten

**Saison: April/Mai bis September

ermäßigt: Kinder bis zum vollendeten 16. Lebensjahr, Schüler, Studenten, Schwerbehinderte

Kinder von 0 bis 3 Jahre frei

Zwickau-Pass: berechtigt zur kostenfreien oder ermäßigten Inanspruchnahme diverser Leistungsangebote. Anspruchsberechtigt sind Zwickauer Bürger, die ALG II, Sozialgeld oder Sozialhilfe beziehen.

Besucher in der Schwimmhalle Flurstraße

Nutzer	Tarif	2008	2009	1. Halbjahr 2010
Erwachsene*		5 731	14 651	8 439
	Zwickau-Pass	95	166	66
Ermäßigt*		2 237	4 088	2 721
	Zwickau-Pass	46	42	16
Schulschwimmen/Vereine		89 889	84 394	51 961
Gesamtbesucher		116 112	106 953	63 616

* verkaufte Karten

Seit Schließung der Schwimmhalle Erlenbad im Herbst 2005 steht die Schwimmhalle Flurstraße nur noch innerhalb begrenzter Öffnungszeiten für Besucher zur Verfügung. Während der Zeiten des Schwimmunterrichts und des Vereinsschwimmens bleibt die Schwimmhalle für die Öffentlichkeit geschlossen.

Besucher im Johannisbad

Nutzer	2008	2009	1. Halbjahr 2010
Gesamtbesucher	84 589	81 133	47 927

Benutzung ausgewählter städtischer Einrichtungen

Einrichtung	2007	2008	2009
Stadtbibliothek			
Zweigstellen:	6	5	4
angemeldete Benutzer	5 496	5 304	5 273
Medienbestand	148 751	150 755	155 315
Entleihungen	312 359	322 251	332 399
Ratsschulbibliothek			
Benutzer	2 398	1 572	1 188
Städtische Museen			
Kunstsammlungen	11 432	10 979	9 691
Priesterhäuser	8 351	9 051	9 581
Galerie am Domhof	4 351	3 376	4 219
Stadtarchiv			
Benutzer	1 042	739	652
Benutzer in Führungen und Vorträgen	287	401	440
Verwaltungsarchiv			
Benutzer	347	473	541
Patientenaktenarchiv			
Benutzer	166	130	94

Nachdruck

Der Nachdruck, auch auszugsweise, ist nur mit Quellenangabe gestattet.

Gebühr

5,00 Euro

Zeichenerklärung

-	Ergebnis gleich Null
/	keine Angabe, da Zahlenwert nicht sicher genug
.	entsprechende Angabe liegt nicht vor oder ist geheim zu halten
()	Aussagewert ist eingeschränkt
...	Angabe fällt später an
x	Tabellenfach gesperrt, da Aussage nicht sinnvoll
p	vorläufige Zahl
r	berichtigte Zahl
s	geschätzte Zahl
davon	Aufgliederung einer Gesamtmenge in alle Teilmengen
darunter	nur einzelne Teilmengen werden aufgeführt

Für sämtliche verwendete Daten ist der Gebietsstand der Stadt Zwickau vom 01.01.2010 maßgebend.

Feststellung der Einwohnerzahl

Kommt der Einwohnerzahl eine rechtliche Bedeutung zu, ist die vom Statistischen Landesamt ermittelte maßgebend (§ 125 Sächsische Gemeindeordnung).

Feststellung und Veröffentlichung der Einwohnerzahl vom Statistischen Landesamt erfolgt mit einem Nachlauf von ca. einem halben Jahr.

Die meisten Bevölkerungsangaben in diesem Bericht stammen aus eigenen Erhebungen (Einwohnerregister). Die genannten Datenquellen (Einwohnerregister, Statistisches Landesamt) können zu unterschiedlichen Zahlenwerten führen.

Impressum

Herausgeber:	Stadtverwaltung Zwickau
Redaktion,	Einwohner- und Standesamt; Kommunale Statistikstelle
Satz und	Dünnebieberhaus
Gestaltung	Neuberinplatz 1 A, Eingang Katharinenstraße 08056 Zwickau
	Redaktionsschluss: 16.09.2010
Tel.:	0375-831203
Fax:	0375-831212
E-Mail:	statistik@zwickau.de
Druck :	Stadtverwaltung Zwickau, Druckerei
Auflage:	30

Diese Druckschrift darf während eines Wahlkampfes weder von Parteien/Organisationen und Gruppen noch von Wahlbewerbern oder Wahlhelfern zum Zwecke der Wahlwerbung verwendet und nicht auf Wahlveranstaltungen ausgelegt oder verteilt werden. Ferner ist das Einlegen, Aufdrucken oder Aufkleben parteipolitischer Informationen oder Werbemittel untersagt.