

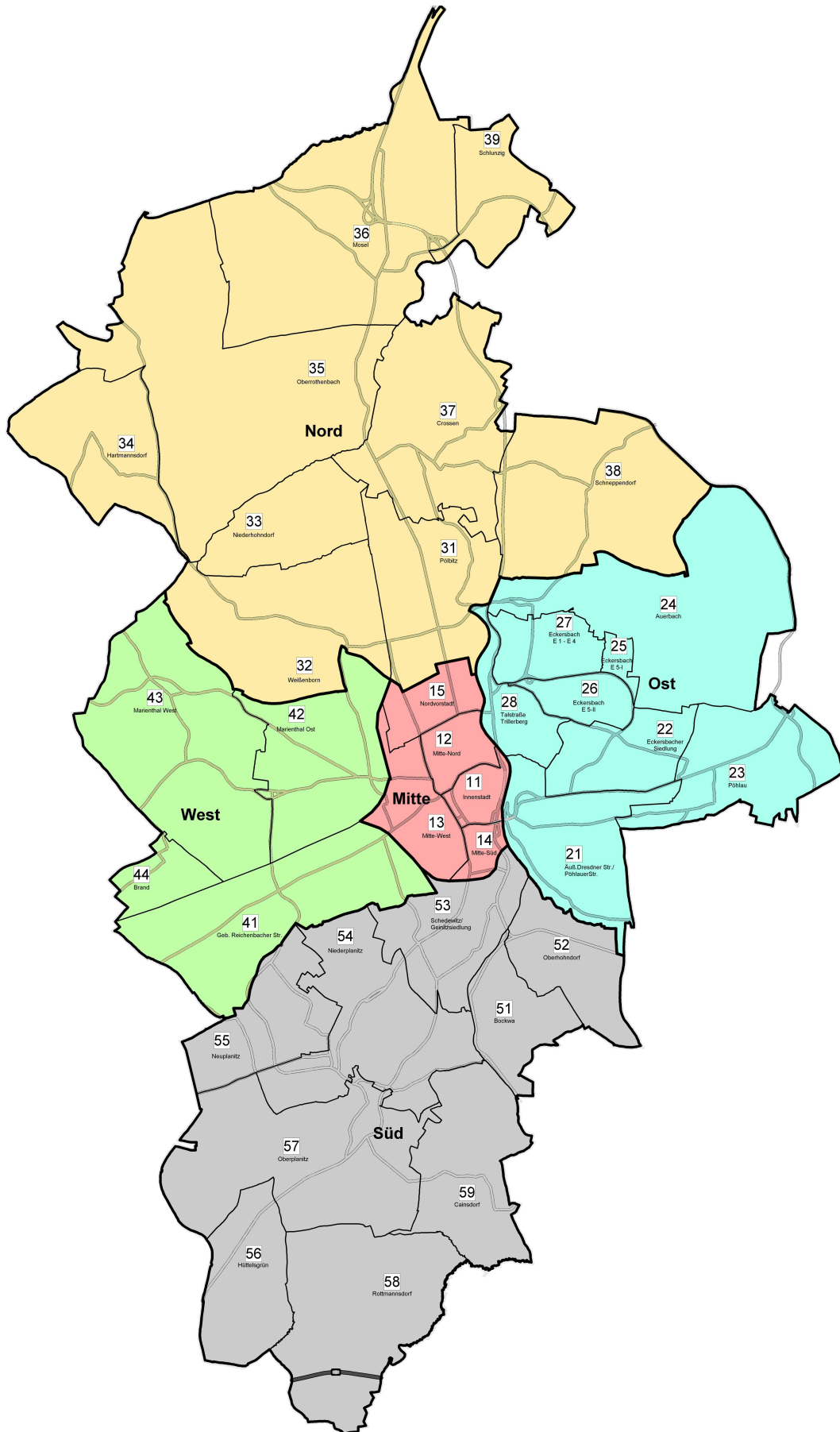
Statistische Information 1/2011

- ▶ **Bevölkerungsstand**
- ▶ **Bevölkerungsentwicklung**
- ▶ **Bevölkerungsbewegung**
- ▶ **Arbeitsmarkt**
- ▶ **Tourismus**
- ▶ **Wirtschaft**
- ▶ **Besucherzahlen**



STADT ZWICKAU

Stadtteilkarte



Kartengrundlage: Amtlicher Stadtplan des Bauplanungsamtes
Vervielfältigung nur mit Erlaubnis des Herausgebers

Bevölkerung der Stadt Zwickau am 30.06.2011

		30.06.2011	<i>in Prozent</i>	31.12.2010
Einwohner mit Hauptwohnsitz		93 080		93 517
davon	männlich	44 936	48,28	45 114
	weiblich	48 144	51,72	48 403
Deutsche		91 380		91 783
davon	männlich	43 977	48,13	44 143
	weiblich	47 403	51,87	47 640
Ausländer		1 700		1 734
davon	männlich	959	56,41	971
	weiblich	741	43,59	763
Ausländeranteil			1,83	
Einwohner mit Nebenwohnsitz		3 792		3 876
davon	männlich	2 137	56,36	2 157
	weiblich	1 655	43,64	1 719

Natürliche und räumliche Bevölkerungsbewegung im ersten Halbjahr 2011

	1. Halbjahr 2011	Saldo + / -	Jahr 2010
Geburten	361		787
Sterbefälle	632	-271	1 221
Zuzüge über die Gebietsgrenze	1 607		3 701
Wegzüge über die Gebietsgrenze	1 711	-104	3 801
Umzüge innerhalb des Gebietes	2 978		6 093

Bevölkerung der Stadt Zwickau am 30.06.2011 nach ausgewählten Altersgruppen

Stadtteile	im Alter von...bis...Jahren						Gesamt
	0 bis 6	7 bis 14	15 bis 25	26 bis 40	41 bis 64	ab 65	
11 Innenstadt	134	137	568	612	1 020	719	3 190
12 Mitte-Nord	478	327	839	1 419	1 150	531	4 744
13 Mitte-West	301	161	560	1 039	1 219	942	4 222
14 Mitte-Süd	41	27	111	200	188	152	719
15 Nordvorstadt	502	391	780	1 445	1 897	1 058	6 073
21 Geb. Äuß. Dresdner Str./Pöhlauer Str.	22	25	30	54	126	65	322
22 Eckersbach Siedlung	46	55	124	158	650	438	1 471
23 Pöhlau	42	31	53	124	234	172	656
24 Auerbach	54	78	157	196	677	382	1 544
25 Eckersbach E 5-I	76	83	186	237	1 172	841	2 595
26 Eckersbach E 5-II	73	79	243	234	711	280	1 620
27 Eckersbach E 1- E 4	133	123	392	475	1 464	2 641	5 228
28 Gebiet Talstr./ Trillerberg	86	77	148	281	656	361	1 609
31 Pölbitz	242	196	497	802	1 194	776	3 707
32 Weißenborn	168	179	358	586	1 515	1 392	4 198
33 Niederhohndorf	12	21	30	39	129	61	292
34 Hartmannsdorf	11	11	13	24	71	27	157
35 Oberrothenbach	49	50	40	136	256	118	649
36 Mosel	106	136	202	368	885	447	2 144
37 Crossen	110	104	143	363	579	343	1 642
38 Schneppendorf	25	41	45	90	235	119	555
39 Schlunzig	21	21	22	59	139	54	316
41 Geb. Reichenb. Str./ Freiheitsiedlung	50	49	130	209	364	186	988
42 Marienthal Ost	378	343	772	1 187	2 469	2 073	7 222
43 Marienthal West	282	326	658	1 082	2 833	2 888	8 069
44 Brand	28	40	49	89	224	118	548
51 Bockwa	18	9	19	44	91	47	228
52 Oberhohndorf	132	162	259	447	849	450	2 299
53 Schedewitz/ Geinitzsiedlung	106	147	236	385	972	496	2 342
54 Niederplanitz	285	345	515	943	2 068	1 212	5 368
55 Neuplanitz	288	344	586	973	3 234	3 229	8 654
56 Hüttelsgrün	16	13	45	69	182	104	429
57 Oberplanitz	372	452	665	1 116	2 416	1 283	6 304
58 Rottmannsdorf	32	42	60	98	302	143	677
59 Cainsdorf	123	138	212	420	873	533	2 299
Stadt Zwickau	4 842	4 763	9 747	16 003	33 044	24 681	93 080

Berücksichtigt wurden die Personen am Ort der Hauptwohnung.

**Bevölkerung der Stadt Zwickau am 30.06.2011 nach ausgewählten Altersgruppen
in Prozent**

Stadtteile	Personen im Alter von ... Jahren					
	0 bis 6	7 bis 14	15 bis 25	26 bis 40	41 bis 64	ab 65
11 Innenstadt	4,2	4,3	17,8	19,2	32,0	22,5
12 Mitte-Nord	10,1	6,9	17,7	29,9	24,2	11,2
13 Mitte-West	7,1	3,8	13,3	24,6	28,9	22,3
14 Mitte-Süd	5,7	3,8	15,4	27,8	26,1	21,1
15 Nordvorstadt	8,3	6,4	12,8	23,8	31,2	17,4
21 Geb. Äuß. Dresdner Str./Pöhlauer Str.	6,8	7,8	9,3	16,8	39,1	20,2
22 Eckersbach Siedlung	3,1	3,7	8,4	10,7	44,2	29,8
23 Pöhlau	6,4	4,7	8,1	18,9	35,7	26,2
24 Auerbach	3,5	5,1	10,2	12,7	43,8	24,7
25 Eckersbach E 5-I	2,9	3,2	7,2	9,1	45,2	32,4
26 Eckersbach E 5-II	4,5	4,9	15,0	14,4	43,9	17,3
27 Eckersbach E 1- E 4	2,5	2,4	7,5	9,1	28,0	50,5
28 Gebiet Talstr./ Trillerberg	5,3	4,8	9,2	17,5	40,8	22,4
31 Pölbitz	6,5	5,3	13,4	21,6	32,2	20,9
32 Weißenborn	4,0	4,3	8,5	14,0	36,1	33,2
33 Niederhohndorf	4,1	7,2	10,3	13,4	44,2	20,9
34 Hartmannsdorf	7,0	7,0	8,3	15,3	45,2	17,2
35 Oberrothenbach	7,6	7,7	6,2	21,0	39,4	18,2
36 Mosel	4,9	6,3	9,4	17,2	41,3	20,8
37 Crossen	6,7	6,3	8,7	22,1	35,3	20,9
38 Schneppendorf	4,5	7,4	8,1	16,2	42,3	21,4
39 Schlunzig	6,6	6,6	7,0	18,7	44,0	17,1
41 Geb. Reichenb. Str./ Freiheitsiedlung	5,1	5,0	13,2	21,2	36,8	18,8
42 Marienthal Ost	5,2	4,7	10,7	16,4	34,2	28,7
43 Marienthal West	3,5	4,0	8,2	13,4	35,1	35,8
44 Brand	5,1	7,3	8,9	16,2	40,9	21,5
51 Bockwa	7,9	3,9	8,3	19,3	39,9	20,6
52 Oberhohndorf	5,7	7,0	11,3	19,4	36,9	19,6
53 Schedewitz/ Geinitzsiedlung	4,5	6,3	10,1	16,4	41,5	21,2
54 Niederplanitz	5,3	6,4	9,6	17,6	38,5	22,6
55 Neuplanitz	3,3	4,0	6,8	11,2	37,4	37,3
56 Hüttelsgrün	3,7	3,0	10,5	16,1	42,4	24,2
57 Oberplanitz	5,9	7,2	10,5	17,7	38,3	20,4
58 Rottmannsdorf	4,7	6,2	8,9	14,5	44,6	21,1
59 Cainsdorf	5,4	6,0	9,2	18,3	38,0	23,2
Stadt Zwickau	5,2	5,1	10,5	17,2	35,5	26,5

Berücksichtigt wurde die Bevölkerung am Ort der Hauptwohnung.

Abweichungen an der Summe von 100 Prozent entstehen durch Rundungsdifferenzen.

Arbeitsmarkt

	Juni 2011	Anteil in %	Dezember 2010	Anteil in %	Saldo
Arbeitslose nach SGB III (ALG I)	935		1 221		- 286
davon männlich	420	44,9	566	46,4	- 146
weiblich	515	55,1	655	53,6	- 140
darunter:					
Ausländer	23	2,5	19	1,6	4
Arbeitslose unter 25 Jahre	110	11,8	120	9,8	- 10
Arbeitslose 55 Jahre und älter	358	38,3	459	37,6	- 101
Langzeitarbeitslose	315	25,8	.

	Juni 2011	Anteil in %	Dezember 2010	Anteil in %	Saldo
Arbeitslose nach SGB II (ALG II)	3 647		3 924		- 277
davon männlich	1 861	51,0	2 016	51,4	- 155
weiblich	1 786	49,0	1 908	48,6	- 122
darunter:					
Ausländer	144	3,9	164	4,2	- 20
Arbeitslose unter 25 Jahre	253	6,9	302	7,7	- 49
Arbeitslose 55 Jahre und älter	642	17,6	677	17,3	- 35
Langzeitarbeitslose	1 116	28,4	.

Beschäftigte

	Dezember 2010	Anteil in %	Dezember 2009	Veränderung zum Vorjahr	
				Anzahl	%
Sozialversicherungspflichtig Beschäftigte	33 337		32 471	866	2,7
davon männlich	17 752	53,3	17 048	704	4,1
weiblich	15 585	46,7	15 423	162	1,1
darunter:					
Ausländer	357	1,1	331	26	7,9
Beschäftigte unter 25 Jahre	3 825	11,5	3 816	9	0,2

**Anteil der Empfänger von ALG I und ALG II an den zivilen Erwerbspersonen
in der Stadt Zwickau zum 30.06.2011**

Stadtteile	Anteil der 15 bis 64-Jährigen an der Gesamt- bevölkerung	Anteil an der Gesamtsumme der Bevölkerung im erwerbs- fähigen Alter	zivile Erwerbs- personen	Anteil der Empfänger von ... an den zivilen Erwerbspersonen				Unterschied zum Vorjahr
				ALG I	ALG II	ALG I + II	ALG I + II	
				Juni 2011				Juni 2010
	%	Personen		%				
11 Innenstadt	69,0	3,7	1785,7	1,1	7,5	8,6	9,9	-1,4
12 Mitte-Nord	71,8	5,8	2766,3	2,0	11,3	13,3	14,8	-1,5
13 Mitte-West	66,7	4,8	2287,4	1,7	10,8	12,4	13,2	-0,8
14 Mitte-Süd	69,4	0,8	405,0	1,7	7,9	9,6	10,1	-0,5
15 Nordvorstadt	67,9	7,0	3345,8	1,8	9,3	11,1	13,4	-2,3
21 Geb. Auß. Dresdner Str./Pöhlauer Str.	65,2	0,4	170,5	2,3	4,7	7,0	10,0	-3,0
22 Eckersbach Siedlung	63,4	1,6	756,5	2,5	2,5	5,0	5,9	-0,9
23 Pöhlau	62,7	0,7	333,6	1,8	3,0	4,8	8,0	-3,2
24 Auerbach	66,7	1,8	836,0	1,4	3,3	4,8	5,1	-0,4
25 Eckersbach E 5-I	61,5	2,7	1294,7	2,2	8,7	10,9	13,0	-2,1
26 Eckersbach E 5-II	73,3	2,0	964,3	2,0	16,9	18,9	20,5	-1,6
27 Eckersbach E 1- E 4	44,6	4,0	1892,1	1,8	10,9	12,7	14,2	-1,5
28 Gebiet Talstr./ Trillerberg	67,4	1,8	880,7	2,3	5,1	7,4	9,3	-1,9
31 Pölbitz	67,3	4,2	2023,6	1,9	12,7	14,7	16,5	-1,9
32 Weißenborn	58,6	4,2	1996,0	1,9	1,6	3,5	4,4	-1,0
33 Niederhohndorf	67,8	0,3	160,7	3,1	2,5	5,6	1,2	4,4
34 Hartmannsdorf	68,8	0,2	87,7	2,3	0,0	2,3	6,8	-4,5
35 Oberrothenbach	66,6	0,7	350,7	1,7	1,1	2,9	4,8	-1,9
36 Mosel	67,9	2,5	1181,0	2,1	2,9	5,0	6,1	-1,2
37 Crossen	66,1	1,8	880,7	2,0	3,3	5,3	6,3	-0,9
38 Schneppendorf	66,7	0,6	300,3	2,3	1,3	3,7	4,6	-0,9
39 Schlunzig	69,6	0,4	178,6	1,7	1,1	2,8	4,4	-1,6
41 Geb. Reichenb. Str./ Freiheitsiedlung	71,2	1,2	570,6	1,8	13,1	14,9	16,2	-1,3
42 Marienthal Ost	61,3	7,5	3594,2	1,7	11,3	13,0	14,5	-1,5
43 Marienthal West	56,7	7,8	3711,9	1,6	5,3	6,9	9,3	-2,4
44 Brand	66,1	0,6	293,8	1,7	4,4	6,1	5,7	0,4
51 Bockwa	67,5	0,3	125,0	2,4	8,0	10,4	12,9	-2,5
52 Oberhohndorf	67,6	2,6	1262,2	2,1	3,6	5,7	6,4	-0,7
53 Schedewitz/ Geinitzsiedlung	68,0	2,7	1293,0	1,5	5,3	6,8	9,8	-3,0
54 Niederplanitz	65,7	6,0	2862,0	1,9	3,8	5,7	7,7	-2,1
55 Neuplanitz	55,4	8,2	3890,5	2,0	12,4	14,4	17,2	-2,8
56 Hüttelsgrün	69,0	0,5	240,3	2,1	6,7	8,7	10,5	-1,8
57 Oberplanitz	66,6	7,1	3406,7	2,1	3,5	5,6	6,6	-1,0
58 Rottmannsdorf	67,9	0,8	373,4	0,8	2,7	3,5	5,8	-2,3
59 Cainsdorf	65,5	2,6	1221,6	2,3	4,2	6,5	7,3	-0,8
Zwickau* gesamt	63,2	100	47723	2,0	7,6	9,6	11,2	-1,6

Unterschiede zwischen Einzelwerten und Summenwerten entstehen durch Rundungsdifferenzen.

* einschließlich regional nicht zuordenbarer Personen

Erwerbspersonen - ist die Gesamtheit von Erwerbstätigen und sofort verfügbaren Erwerbslosen.

Zivile Erwerbspersonen beinhalten neben den abhängigen zivilen Erwerbspersonen Selbständige sowie mithelfende Familienangehörige.

Diese Zahl wird jährlich von der Bundesagentur für Arbeit auf Geschäftsebene veröffentlicht und bildet die Grundlage für die Berechnung von Arbeitslosenquoten.

Für die Hauptagentur Zwickau wurden im Juni 2011 47723 Erwerbspersonen ermittelt. Zur Verteilung auf die Stadtteile wurde der Anteil der Stadtteile an der Bevölkerung im erwerbsfähigen Alter (zwischen 15 und 64 Jahren) zugrunde gelegt.

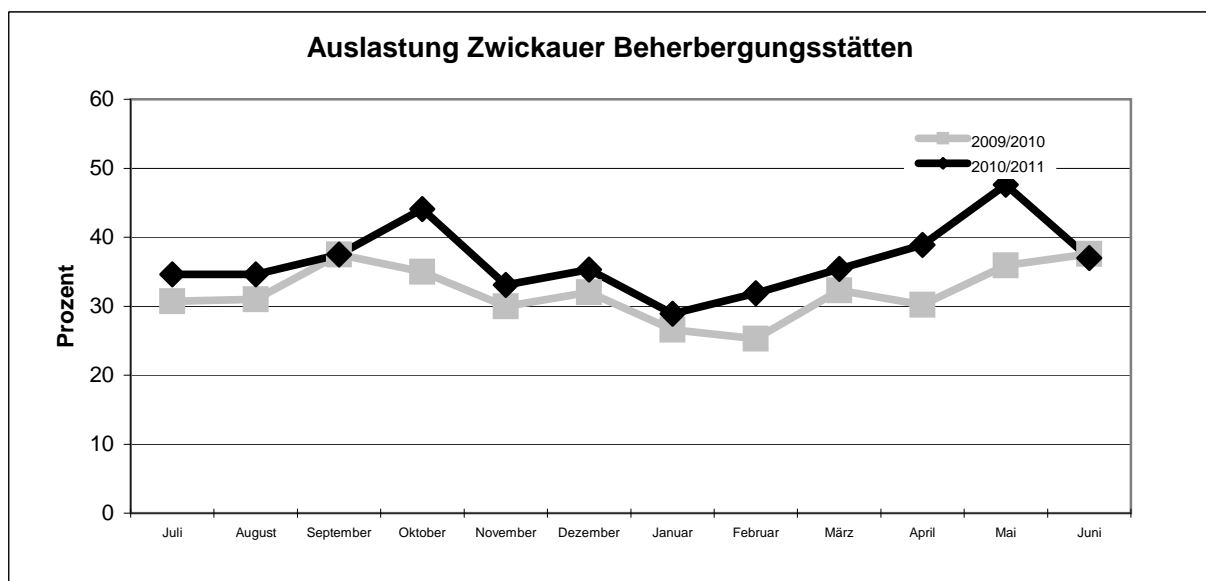
Entsprechend wurden diese Anteile zur Berechnung kleinräumiger Verteilungsquoten der Leistungsempfänger herangezogen.

Zwickauer Beherbergungsstätten**Kapazitäten und Auslastung**

Monate	Beher- bergungs- betriebe	geöffnete Beher- bergungs- betriebe	Betten	angebotene Betten	Durchschnittl. Auslastung* der angebotenen Betten	
					2010/2011	2009/2010
	Anzahl					%
2010						
Juli	18	18	1 215	1 112	34,6	30,7
August	18	18	1 215	1 112	34,6	31,0
September	18	18	1 214	1 107	37,5	37,5
Oktober	19	19	1 233	1 132	44,1	35,0
November	19	19	1 233	1 132	33,1	30,0
Dezember	19	19	1 233	1 132	35,3	32,0
2011						
Januar	19	19	1 234	1 133	28,9	26,6
Februar	19	19	1 234	1 130	31,9	25,3
März	19	19	1 135	1 130	35,4	32,3
April	19	19	1 135	1 131	38,9	30,2
Mai	19	19	1 135	1 082	47,6	35,9
Juni	19	19	1 133	1 132	37,0	37,6
Zeitraum gesamt					36,6	34,9
	nachrichtlich: darunter Hotels					
Durchschnitt im Zeitraum Juli 2010 bis Juni 2011	6	6	838	776	37,6	34,1

* Rechnerischer Wert (Übernachtungen / angebotene Bettentage x 100)

Beherbergungsstätten sind Beherbergungsbetriebe mit einer Bettenanzahl von 9 und mehr Betten.



Frequentierung Zwickauer Beherbergungsstätten

Ankünfte und Übernachtungen nach Herkunft der Gäste

Monate	Ankünfte			Übernachtungen			Durchschnittl. Aufenthalts- dauer
	Insgesamt	BRD	Ausland	Insgesamt	BRD	Ausland	
	Anzahl						Tage
2010							
Juli	5 847	5 027	820	11 943	9 962	1 981	2,0
August	6 337	5 618	719	11 916	10 659	1 257	1,9
September	7 083	6 342	741	12 468	11 225	1 243	1,8
Oktober	7 874	7 258	616	15 479	14 187	1 292	2,0
November	6 072	5 558	514	11 230	10 193	1 037	1,8
Dezember	6 977	6 557	420	12 392	11 601	791	1,8
2011							
Januar	5 718	5 186	532	10 165	8 847	1 318	1,8
Februar	5 658	5 070	588	10 108	8 423	1 685	1,8
März	6 778	6 130	648	12 388	10 727	1 661	1,8
April	7 457	6 820	637	13 182	11 862	1 320	1,8
Mai	8 032	7 147	885	15 957	13 721	2 236	2,0
Juni	6 996	6 191	805	12 555	10 965	1 590	1,8
Zeitraum Vorjahres- zeitraum	80 829	72 904	7 925	149 783	132 372	17 411	1,9
	69 172	62 104	7 068	130 941	115 792	15 149	1,9
darunter Hotels:							
2010							
Juli	4 066	3 440	626	8 696	6 987	1 709	2,1
August	4 190	3 736	454	8 477	7 585	892	2,0
September	4 986	4 529	457	9 114	8 219	895	1,8
Oktober	5 667	5 146	521	10 960	9 848	1 112	1,9
November	4 294	3 867	427	7 626	6 706	920	1,8
Dezember	4 893	4 562	331	8 494	7 830	664	1,7
2011							
Januar	4 177	3 744	433	7 634	6 574	1 060	1,8
Februar	4 020	3 573	447	7 263	5 859	1 404	1,8
März	4 884	4 335	549	9 192	7 740	1 452	1,9
April	5 274	4 746	528	9 225	8 184	1 041	1,7
Mai	5 600	4 917	683	11 800	9 919	1 881	2,1
Juni	4 814	4 272	542	8 950	7 830	1 120	1,9
Zeitraum Vorjahres- zeitraum	56 865	50 867	5 998	107 431	93 281	14 150	1,9
	48 969	43 775	5 194	97 989	85 313	12 676	2,0

Die durchschnittliche Aufenthaltsdauer ist der Quotient aus Übernachtungen und Ankünften.

Für die Zuordnung der Herkunft ist der ständige Wohnsitz, nicht die Staatsangehörigkeit der Gäste maßgebend.

Ankünfte, Übernachtungen und Aufenthaltsdauer in Beherbergungsstätten nach dem Herkunftsland der Gäste im Zeitraum Juli 2010 bis Juni 2011

Herkunftsland der Gäste	Ankünfte	Über- nachtungen	Durchschnittliche Aufenthaltsdauer in Tagen ¹⁾
Bundesrepublik Deutschland	72 447	131 353	1,8
Europa ohne Deutschland	6 902	14 294	2,1
davon Belgien	378	696	1,8
Bulgarien	18	24	1,3
Dänemark	133	229	1,7
Estland	5	6	1,2
Finnland	79	134	1,7
Frankreich	460	1 199	2,6
Griechenland	22	55	2,5
Vereinigtes Königreich	711	1 884	2,6
Irland, Republik	15	86	5,7
Island	10	14	1,4
Italien	269	697	2,6
Lettland	19	28	1,5
Litauen	57	81	1,4
Luxemburg	21	26	1,2
Malta	2	2	1,0
Niederlande	649	1 354	2,1
Norwegen	57	103	1,8
Österreich	607	1 344	2,2
Polen	804	1 496	1,9
Portugal	106	258	2,4
Rumänien	61	122	2,0
Russische Föderation	636	691	1,1
Schweden	108	211	2,0
Schweiz	418	711	1,7
Slowakische Republik	215	465	2,2
Slowenien	110	614	5,6
Spanien	257	653	2,5
Tschechische Republik	359	532	1,5
Türkei	22	110	5,0
Ukraine	125	160	1,3
Ungarn	106	209	2,0
sonst. europäische Länder	63	100	1,6
Afrika	32	279	8,7
davon Republik Südafrika	21	255	12,1
sonst. afrikanische Länder	11	24	2,2
Asien	339	1 443	4,3
davon Arabische Golfstaaten	5	17	3,4
China Volksrep. und Hongkong	85	400	4,7
Indien	10	97	9,7
Israel	25	42	1,7
Japan	39	109	2,8
Korea, Republik (Südkorea)	3	5	1,7
Taiwan	6	21	3,5
sonst. asiatische Länder	166	752	4,5
Amerika	597	1 361	2,3
davon Kanada	43	65	1,5
Vereinigte Staaten	343	929	2,7
Mittelamerika und Karibik	9	17	1,9
Brasilien	172	276	1,6
sonst. südamerik. Länder	30	74	2,5
Australien, Neuseeland u. Ozeanien	33	55	1,7
davon Australien	28	40	1,4
Neuseeland u. Ozeanien	5	15	3,0
Ausländer ohne Angabe	12	30	2,5
Ausland zusammen	7 915	17 462	2,2
Insgesamt	80 362	148 815	1,9

1) rechnerischer Wert Übernachtungen/Ankünfte

Datenstand: September 2011. In der Gesamtsumme können Abweichungen zur Monatserhebung im Tourismus auftreten.

Sozialversicherungspflichtig Beschäftigte

Sozialversicherungspflichtig Beschäftigte am Wohnort und am Arbeitsort Zwickau

Stichtag	SV-pfl. Beschäftigte am Arbeitsort			SV-pfl. Beschäftigte am Wohnort		
	Insgesamt	männlich	weiblich	Insgesamt	männlich	weiblich
30.06.2008	46 052	26 173	19 879	32 812	17 789	15 023
30.06.2009	46 154	24 872	21 282	31 871	16 839	15 032
30.06.2010	49 283	26 557	22 726	32 815	17 512	15 303

Sozialversicherungspflichtig Beschäftigte am Arbeitsort Zwickau

Wirtschaftsabschnitte*	am 30.06. des Jahres...		
	2008	2009	2010
Insgesamt	46 052	46 154	49 283
Land- und Forstwirtschaft, Fischerei	41	36	31
Bergbau, Gewinnung von Steinen und Erden	56	52	51
Verarbeitendes Gewerbe	12 536	12 758	12 652
Energieversorgung	172	185	185
Wasserversorgung, Abwasser- u. Abfallentsorgung, Beseitigung v. Umweltverschmutzungen	533	523	496
Baugewerbe	1 689	1 619	1 628
Handel, Instandhaltung u. Reparatur von Kfz	5 389	5 326	5 369
Gastgewerbe	2 367	2 239	910
Verkehr und Lagerei	810	933	2 421
Information und Kommunikation	675	694	616
Erbringung v. Finanz- und Versicherungsdienstleistungen	1 018	1 009	985
Grundstücks- und Wohnungswesen	462	477	472
Erbringung v. freiberufl., wissenschaftl. u. techn. Dienstleist.	1 827	1 905	1 907
Erbringung v. sonstigen wirtschaftlichen Dienstleistungen	6 259	5 294	8 412
Öffentliche Verwaltung, Verteidigung, Sozialversicherung	2 486	3 344	3 321
Erziehung und Unterricht	2 517	2 405	2 332
Gesundheits- und Sozialwesen	5 198	5 421	5 401
Kunst, Unterhaltung und Erholung	690	657	635
Sonstige	1 327	1 277	1 459

* entsprechend der Klassifizierung der Wirtschaftsgliederung WZ 2008

Sozialversicherungspflichtig Beschäftigte nach Altersgruppen

davon im Alter von ... bis unter ... Jahren	am 30.06. des Jahres...		
	2008	2009	2010
Insgesamt	46 052	46 154	49 283
unter 20	1 229	1 291	916
20-25	3 479	3 466	4 057
25-30	4 209	4 051	4 637
30-40	10 388	9 920	10 349
40-50	14 139	13 941	14 685
50-55	6 095	6 246	6 576
55-60	5 168	5 613	6 064
60-65	1 266	1 524	1 892
65 und mehr	79	102	107

Pendlerverhalten der Sozialversicherungspflichtig Beschäftigten**Einpendler mit Arbeitsort in Zwickau**

Kategorie		am 30.06. des Jahres...		
		2008	2009	2010
Beschäftigte am Arbeitsort Zwickau	Personen	46 052	46 154	49 283
Einpendler*	Personen	25 546	26 300	28 811
	%	55,5	57,0	58,5
davon Wohnort:				
Landkreis Zwickau	Personen	15 683	15 802	16 352
	%	61,4	60,1	56,8
anderer Kreis im Freistaat Sachsen	Personen	7 692	7 547	8 244
	%	30,1	28,7	28,6
Neue Länder ohne Berlin	Personen	1 722	1 837	2 248
	%	6,7	7,0	7,8
Berlin	Personen	76	77	90
	%	0,3	0,3	0,3
Alte Länder ohne Berlin	Personen	361	1 031	1 870
	%	1,4	3,9	6,5
Ausland bzw. Wohnort unbekannt	Personen	7	4	7
	%	-	-	-

*einschließlich regional nicht zuordenbarer Pendler

Auspendler mit Wohnort in Zwickau

Kategorie		am 30.06. des Jahres...		
		2008	2009	2010
Beschäftigte am Wohnort Zwickau	Personen	32 812	31 871	32 815
Auspendler	Personen	12 306	12 017	12 343
	%	37,5	37,7	37,6
davon Arbeitsort:				
Landkreis Zwickau	Personen	5 405	5 308	5 522
	%	43,9	44,2	44,7
anderer Kreis im Freistaat Sachsen	Personen	4 219	4 067	4 082
	%	34,3	33,8	33,1
Neue Länder ohne Berlin	Personen	1 020	975	1 067
	%	8,3	8,1	8,6
Berlin	Personen	97	95	96
	%	0,8	0,8	0,8
Alte Länder ohne Berlin	Personen	1 565	1 572	1 576
	%	12,7	13,1	12,8
Ausland bzw. Wohnort unbekannt	Personen	-	-	-
	%	-	-	-

Pendlerströme zwischen der Stadt Zwickau und anderen Gemeinden des Landkreises Zwickau

Herkunfts- bzw. Zielort	am 30.06.2010		
	Einpendler	Auspendler	Saldo
Landkreis Zwickau	16 352	5 522	10 830
davon			
Bernsdorf	86	19	67
Callenberg	125	13	112
Crimmitschau, Stadt	1 010	658	352
Crinitzberg	143	28	115
Dennheritz	128	11	117
Fraureuth	410	103	307
Gersdorf	83	10	73
Glauchau, Stadt	1 272	862	410
Hartenstein, Stadt	405	71	334
Hartmannsdorf b. Kirchberg	127	12	115
Hirschfeld	134	38	96
Hohenstein-Ernstthal, Stadt	359	126	233
Kirchberg, Stadt	843	174	669
Langenbernsdorf	240	25	215
Langenweißbach	279	26	253
Lichtenstein/Sa., Stadt	501	199	302
Lichtentanne	1 164	408	756
Limbach-Oberfrohna, Stadt	190	75	115
Meerane, Stadt	730	389	341
Mülsen	2 033	248	1 785
Neukirchen/Pleiße	293	66	227
Niederfrohna	16	3	13
Oberlungwitz, Stadt	130	40	90
Oberwiera	49	5	44
Reinsdorf	1 383	435	948
Remse	88	15	73
Schönberg	46	1	45
St. Egidien	124	56	68
Waldenburg, Stadt	163	16	147
Werdau, Stadt	1 874	569	1 305
Wildenfels, Stadt	438	88	350
Wilkau-Haßlau, Stadt	1 486	733	753

Besucher im Strandbad Planitz

Nutzer	Tarif	Saison**		
		2009	2010	2011
Erwachsene*		15 034	16 289	12 040
darunter	Saisonkarte	98	96	114
	Zehnerkarte	19	27	17
	Zwickau-Pass	777	857	576
	Spättarif	5 531	6 106	5 399
Ermäßigt*		16 959	17 802	15 114
darunter	Saisonkarte	206	180	254
	Zehnerkarte	18	26	21
	Zwickau-Pass	1 245	1 032	993
	Spättarif	9 505	9 736	8 916
Gruppentarif		671	481	495
Großveranstaltungen		1 800	2 527	1 250
Gesamtbesucher		51 863	55 159	53 837

* verkaufte Karten

**Saison: April/Mai bis September

ermäßigt: Kinder bis zum vollendeten 16. Lebensjahr, Schüler, Studenten, Schwerbehinderte
Kinder von 0 bis 3 Jahre freiZwickau-Pass: berechtigt zur kostenfreien oder ermäßigten Inanspruchnahme
diverser Leistungsangebote. Anspruchsberechtigt sind Zwickauer Bürger, die ALG
II, Sozialgeld oder Sozialhilfe beziehen.**Besucher in der Schwimmhalle Flurstraße**

Nutzer	Tarif	2009	2010	1.Halbjahr 2011
Erwachsene*		14 651	13 793	7 854
	Zwickau-Pass	166	109	70
Ermäßigt*		4 088	4 397	2 648
	Zwickau-Pass	42	22	15
Schulschwimmen/Vereine		84 394	90 747	51 202
Gesamtbesucher		106 953	109 887	62 240

* verkaufte Karten

Seit Schließung der Schwimmhalle Erlenbad im Herbst 2005 steht die
Schwimmhalle Flurstraße nur noch innerhalb begrenzter Öffnungszeiten für
Besucher zur Verfügung. Während der Zeiten des Schwimmunterrichts und des
Vereinsschwimmens bleibt die Schwimmhalle für die Öffentlichkeit geschlossen.**Besucher im Johannisbad**

Nutzer	2009	2010	1.Halbjahr 2011
Gesamtbesucher	81 133	81 933	43 942

Benutzung ausgewählter städtischer Einrichtungen

Einrichtung	2008	2009	2010
Stadtbibliothek			
Zweigstellen:	5	4	4
angemeldete Benutzer	5 304	5 273	5 137
Medienbestand	150 755	155 315	158 628
Entleihungen	322 251	332 399	333 707
Ratsschulbibliothek			
Benutzer	1 572	1 188	1 284
Städtische Museen			
Kunstsammlungen	10 979	9 691	6 395
Priesterhäuser	9 051	9 581	11 155
Galerie am Domhof	3 376	4 219	4 809
Stadtarchiv			
Benutzer	739	652	744
Benutzer in Führungen und Vorträgen	401	440	374
Verwaltungsarchiv			
Benutzer	473	541	585
Patientenaktenarchiv			
Benutzer	130	94	86

Nachdruck

Der Nachdruck, auch auszugsweise, ist nur mit Quellenangabe gestattet.

Gebühr

5,00 Euro

Zeichenerklärung

-	Ergebnis gleich Null
/	keine Angabe, da Zahlenwert nicht sicher genug
.	entsprechende Angabe liegt nicht vor oder ist geheim zu halten
()	Aussagewert ist eingeschränkt
...	Angabe fällt später an
x	Tabellenfach gesperrt, da Aussage nicht sinnvoll
p	vorläufige Zahl
r	berichtigte Zahl
s	geschätzte Zahl
davon	Aufgliederung einer Gesamtmenge in alle Teilmengen
darunter	nur einzelne Teilmengen werden aufgeführt

Für sämtliche verwendete Daten ist der Gebietsstand der Stadt Zwickau vom 01.01.2010 maßgebend.

Feststellung der Einwohnerzahl

Kommt der Einwohnerzahl eine rechtliche Bedeutung zu, ist die vom Statistischen Landesamt ermittelte maßgebend (§ 125 Sächsische Gemeindeordnung).

Feststellung und Veröffentlichung der Einwohnerzahl vom Statistischen Landesamt erfolgt mit einem Nachlauf von ca. einem halben Jahr.

Die meisten Bevölkerungsangaben in diesem Bericht stammen aus eigenen Erhebungen (Einwohnerregister). Die genannten Datenquellen (Einwohnerregister, Statistisches Landesamt) können zu unterschiedlichen Zahlenwerten führen.

Impressum

Herausgeber: Stadtverwaltung Zwickau
Redaktion, Einwohner- und Standesamt; Kommunale Statistikstelle
Satz und Dünnebieberhaus
Gestaltung Neuberinplatz 1 A, Eingang Katharinenstraße
08056 Zwickau
Redaktionsschluss 14.11.2011
Tel.: 0375-831203
Fax: 0375-831212, 0375-833333
E-Mail: statistik@zwickau.de
Druck : Stadtverwaltung Zwickau, Druckerei
Auflage: 30

Diese Druckschrift darf während eines Wahlkampfes weder von Parteien/Organisationen und Gruppen noch von Wahlbewerbern oder Wahlhelfern zum Zwecke der Wahlwerbung verwendet und nicht auf Wahlveranstaltungen ausgelegt oder verteilt werden. Ferner ist das Einlegen, Aufdrucken oder Aufkleben parteipolitischer Informationen oder Werbemittel untersagt.