

# Statistische Information 1/2009

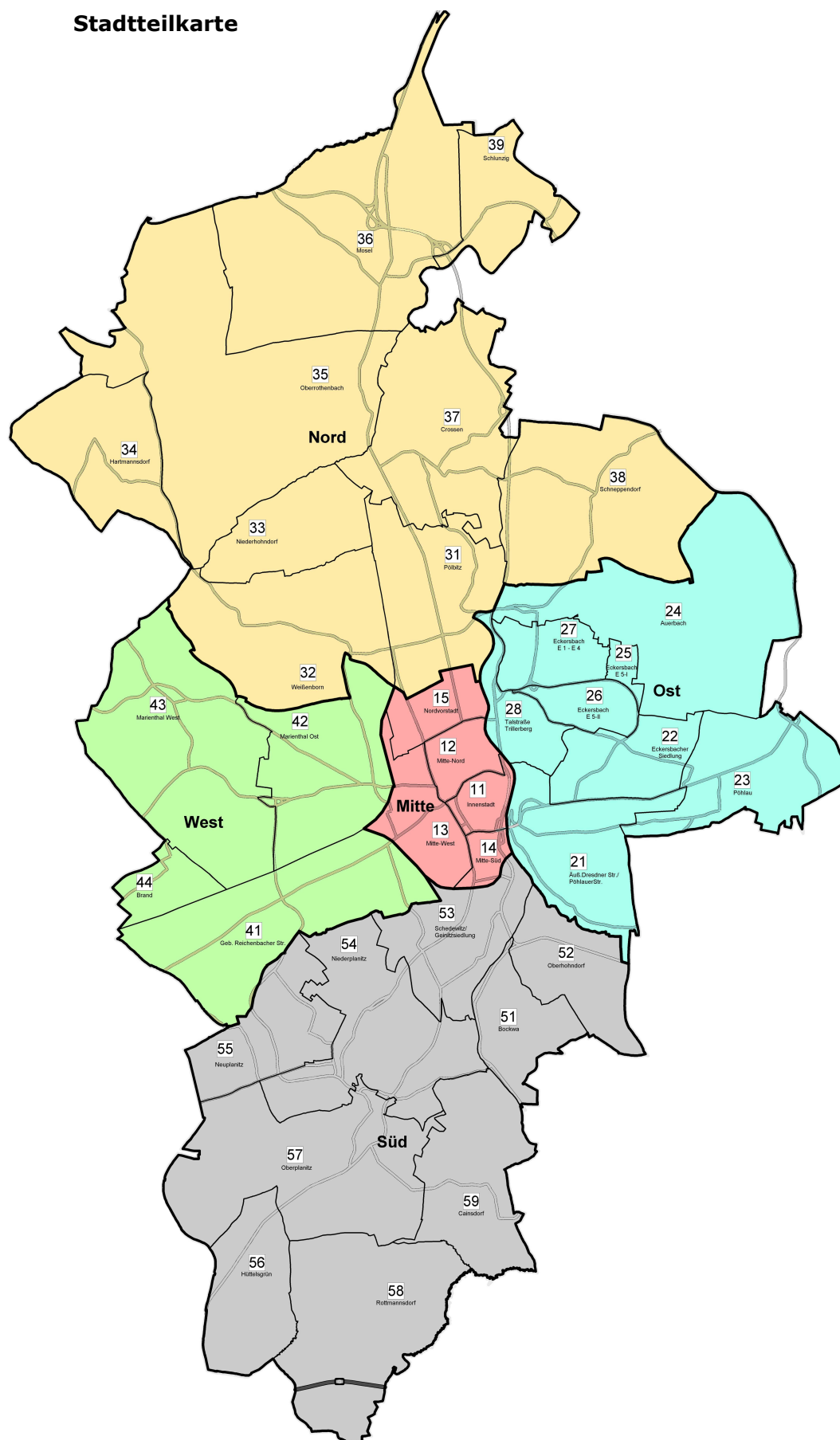
- ▶ **Bevölkerungsstand**
- ▶ **Bevölkerungsentwicklung**
- ▶ **Bevölkerungsbewegung**
- ▶ **Arbeitsmarkt**
- ▶ **Tourismus**
- ▶ **Wirtschaft**
- ▶ **Besucherzahlen**



STADT **ZWICKAU**



# Stadtteilkarte



Kartengrundlage: Amtlicher Stadtplan des Bauplanungamtes  
 Vervielfältigung nur mit Erlaubnis des Herausgebers

**Bevölkerung der Stadt Zwickau am 30.06.2009**

	30.06.2009	<i>in Prozent</i>	31.12.2008
<b>Einwohner mit Hauptwohnsitz</b>	<b>94 261</b>		<b>94 749</b>
davon männlich	45 347	48,11	45 545
weiblich	48 914	51,89	49 204
<b>Deutsche</b>	<b>92 659</b>		<b>93 121</b>
davon männlich	44 469	47,99	44 630
weiblich	48 890	52,76	48 491
<b>Ausländer</b>	<b>1 602</b>		<b>1 628</b>
davon männlich	878	54,81	915
weiblich	724	45,19	713
Ausländeranteil		1,70	
<b>Einwohner mit Nebenwohnsitz</b>	<b>3 313</b>		<b>3 462</b>
davon männlich	1 799	54,30	1 855
weiblich	1 514	45,70	1 607

**Natürliche und räumliche Bevölkerungsbewegung im ersten Halbjahr 2009**

	1. Halbjahr 2009	Saldo + / -	Jahr 2008
<b>Geburten</b>	<b>352</b>		<b>700</b>
<b>Sterbefälle</b>	<b>662</b>	<b>-310</b>	<b>1 166</b>
<b>Zuzüge über die Gebietsgrenze</b>	<b>1 386</b>	<b>-296</b>	<b>3 545</b>
<b>Wegzüge über die Gebietsgrenze</b>	<b>1 682</b>		<b>3 947</b>
<b>Umzüge innerhalb des Gebietes</b>	<b>3 213</b>		<b>6 628</b>

# **Bevölkerung der Stadt Zwickau am 30.06.2009 nach ausgewählten Altersgruppen**

Stadtteile	im Alter von...bis...Jahren						Gesamt
	0 bis 6	7 bis 14	15 bis 25	26 bis 40	41 bis 64	ab 65	
11 Innenstadt	119	117	629	600	1 013	664	3 142
12 Mitte-Nord	436	308	848	1 383	1 128	548	4 651
13 Mitte-West	301	158	584	990	1 232	916	4 181
14 Mitte-Süd	41	26	104	192	178	148	689
15 Nordvorstadt	480	364	859	1 412	1 860	1 051	6 026
21 Geb. Äuß. Dresdner Str./Pöhlauer Str.	24	19	31	68	115	62	319
22 Eckersbach Siedlung	41	60	143	183	627	446	1 500
23 Pöhlau	39	34	73	123	245	181	695
24 Auerbach	64	75	196	205	684	375	1 599
25 Eckersbach E 5-I	76	74	246	244	1 227	828	2 695
26 Eckersbach E 5-II	61	104	289	249	769	338	1 810
27 Eckersbach E 1- E 4	127	136	454	473	1 526	2 716	5 432
28 Gebiet Talstr./ Trillerberg	74	78	171	273	644	340	1 580
31 Pölbitz	263	192	562	761	1 186	798	3 762
32 Weißenborn	197	178	375	644	1 488	1 383	4 265
33 Niederhohndorf	14	20	40	51	127	57	309
34 Hartmannsdorf	14	6	16	26	73	20	155
35 Oberrothenbach	43	38	51	132	261	111	636
36 Mosel	113	127	252	402	851	449	2 194
37 Crossen	90	99	163	347	581	356	1 636
38 Schneppendorf	34	37	55	111	227	120	584
39 Schlunzig	23	20	28	69	131	60	331
41 Geb. Reichenb. Str./ Freiheitsiedlung	55	56	144	200	373	207	1 035
42 Marienthal Ost	362	322	881	1 160	2 438	2 096	7 259
43 Marienthal West	288	289	724	1 112	2 689	2 998	8 100
44 Brand	37	33	58	103	218	120	569
51 Bockwa	14	14	17	39	92	47	223
52 Oberhohndorf	132	153	279	439	829	457	2 289
53 Schedewitz/ Geinitzsiedlung	129	126	266	445	939	495	2 400
54 Niederplanitz	298	312	606	1 032	2 070	1 183	5 501
55 Neuplanitz	264	314	716	1 022	3 501	3 100	8 917
56 Hüttelsgrün	13	23	57	67	192	99	451
57 Oberplanitz	362	417	767	1 171	2 307	1 295	6 319
58 Rottmannsdorf	36	42	71	114	295	136	694
59 Cainsdorf	110	140	225	453	864	521	2 313
<b>Stadt Zwickau</b>	<b>4 774</b>	<b>4 511</b>	<b>10 980</b>	<b>16 295</b>	<b>32 980</b>	<b>24 721</b>	<b>94 261</b>

Berücksichtigt wurde die Bevölkerung am Ort der Hauptwohnung.

**Bevölkerung der Stadt Zwickau am 30.06.2009 nach ausgewählten Altersgruppen**  
in Prozent

Stadtteile	Personen im Alter von ... Jahren					
	0 bis 6	7 bis 14	15 bis 25	26 bis 40	41 bis 64	ab 65
11 Innenstadt	3,8	3,7	20,0	19,1	32,2	21,1
12 Mitte-Nord	9,4	6,6	18,2	29,7	24,3	11,8
13 Mitte-West	7,2	3,8	14,0	23,7	29,5	21,9
14 Mitte-Süd	6,0	3,8	15,1	27,9	25,8	21,5
15 Nordvorstadt	8,0	6,0	14,3	23,4	30,9	17,4
21 Geb. Äuß. Dresdner Str./Pöhlauer Str.	7,5	6,0	9,7	21,3	36,1	19,4
22 Eckersbach Siedlung	2,7	4,0	9,5	12,2	41,8	29,7
23 Pöhlau	5,6	4,9	10,5	17,7	35,3	26,0
24 Auerbach	4,0	4,7	12,3	12,8	42,8	23,5
25 Eckersbach E 5-I	2,8	2,7	9,1	9,1	45,5	30,7
26 Eckersbach E 5-II	3,4	5,7	16,0	13,8	42,5	18,7
27 Eckersbach E 1- E 4	2,3	2,5	8,4	8,7	28,1	50,0
28 Gebiet Talstr./ Trillerberg	4,7	4,9	10,8	17,3	40,8	21,5
31 Pölbitz	7,0	5,1	14,9	20,2	31,5	21,2
32 Weißenborn	4,6	4,2	8,8	15,1	34,9	32,4
33 Niederhohndorf	4,5	6,5	12,9	16,5	41,1	18,4
34 Hartmannsdorf	9,0	3,9	10,3	16,8	47,1	12,9
35 Oberrothenbach	6,8	6,0	8,0	20,8	41,0	17,5
36 Mosel	5,2	5,8	11,5	18,3	38,8	20,5
37 Crossen	5,5	6,1	10,0	21,2	35,5	21,8
38 Schneppendorf	5,8	6,3	9,4	19,0	38,9	20,5
39 Schlunzig	6,9	6,0	8,5	20,8	39,6	18,1
41 Geb. Reichenb. Str./ Freiheitsiedlung	5,3	5,4	13,9	19,3	36,0	20,0
42 Marienthal Ost	5,0	4,4	12,1	16,0	33,6	28,9
43 Marienthal West	3,6	3,6	8,9	13,7	33,2	37,0
44 Brand	6,5	5,8	10,2	18,1	38,3	21,1
51 Bockwa	6,3	6,3	7,6	17,5	41,3	21,1
52 Oberhohndorf	5,8	6,7	12,2	19,2	36,2	20,0
53 Schedewitz/ Geinitzsiedlung	5,4	5,3	11,1	18,5	39,1	20,6
54 Niederplanitz	5,4	5,7	11,0	18,8	37,6	21,5
55 Neuplanitz	3,0	3,5	8,0	11,5	39,3	34,8
56 Hüttelsgrün	2,9	5,1	12,6	14,9	42,6	22,0
57 Oberplanitz	5,7	6,6	12,1	18,5	36,5	20,5
58 Rottmannsdorf	5,2	6,1	10,2	16,4	42,5	19,6
59 Cainsdorf	4,8	6,1	9,7	19,6	37,4	22,5
Stadt Zwickau	5,1	4,8	11,6	17,3	35,0	26,2

Berücksichtigt wurde die Bevölkerung am Ort der Hauptwohnung.

Abweichungen an der Summe von 100 Prozent entstehen durch Rundungsdifferenzen.

### Arbeitsmarkt

	Juni 2009	Anteil in %	Dezember 2008	Anteil in %	Saldo
<b>Arbeitslose nach SGB III (ALG I)</b>	<b>2192</b>		<b>1 847</b>		<b>345</b>
davon männlich	1190	54,3	897	48,6	293
weiblich	1002	45,7	950	51,4	52
darunter:					
Ausländer	26	1,2	22	1,2	4
Arbeitslose unter 25 Jahre	287	13,1	265	14,3	22
Arbeitslose 55 Jahre und älter	594	27,1	464	25,1	130
Langzeitarbeitslose	409	18,7	366	19,8	43

	Juni 2009	Anteil in %	Dezember 2008	Anteil in %	Saldo
<b>Arbeitslose nach SGB II (ALG II)</b>	<b>4471</b>		<b>4 013</b>		<b>458</b>
davon männlich	2349	52,5	2 044	50,9	305
weiblich	2122	47,5	1 969	49,1	153
darunter:					
Ausländer	146	3,3	144	3,6	2
Arbeitslose unter 25 Jahre	300	6,7	282	7,0	18
Arbeitslose 55 Jahre und älter	684	15,3	547	13,6	137
Langzeitarbeitslose	1062	23,8	1 205	30,0	- 143

### Beschäftigte

	Dezember 2008	Anteil in %	Dezember 2007	Veränderung zum Vorjahr	
				Anzahl	%
<b>Sozialversicherungspflichtig Beschäftigte</b>	<b>32 702</b>		<b>32 239</b>	<b>463</b>	<b>1,4</b>
davon männlich	17 415	53,3	17 341	74	0,4
weiblich	15 287	46,7	14 898	389	2,6
darunter:					
Ausländer	303	0,9	293	10	3,4
Beschäftigte unter 25 Jahre	4 022	12,3	4 072	- 50	-1,2

**Anteil der Empfänger von ALG I und ALG II an der Bevölkerung im erwerbsfähigen Alter  
in Zwickau zum 30.06.2009**

Stadtteile	Einwohner am Ort der Hauptwohnung	Anteil der 15 bis 64-Jährigen an der Gesamt- bevölkerung	Anteil Empfänger v. ALG I	Anteil Empfänger v. ALG II	Anteil Empfänger v. ALG I + II * Juni 2009	Anteil Empfänger v. ALG I + II * Juni 2008	Unterschied zum Vorjahr
	Personen	%					
11 Innenstadt	3 142	71,4	3,2	6,6	9,8	10,5	-0,7
12 Mitte-Nord	4 651	72,2	2,9	11,9	14,8	12,4	2,4
13 Mitte-West	4 181	67,1	3,0	9,9	13,0	11,3	1,7
14 Mitte-Süd	689	68,8	5,3	7,6	12,9	7,7	5,2
15 Nordvorstadt	6 026	68,6	3,3	9,9	13,1	12,5	0,6
21 Geb. Äuß. Dresdner Str./Pöhlauer Str.	319	67,1	5,6	4,2	9,8	8,8	1,0
22 Eckersbach Siedlung	1 500	63,5	4,4	2,6	7,0	6,5	0,5
23 Pöhlau	695	63,5	2,3	4,8	7,0	6,4	0,6
24 Auerbach	1 599	67,9	2,8	3,8	6,5	6,3	0,2
25 Eckersbach E 5-I	2 695	63,7	5,2	8,4	13,6	10,6	3,0
26 Eckersbach E 5-II	1 810	72,2	3,5	14,4	17,9	17,8	0,1
27 Eckersbach E 1- E 4	5 432	45,2	3,4	8,9	12,3	12,2	0,1
28 Gebiet Talstr./ Trillerberg	1 580	68,9	3,8	4,5	8,3	7,7	0,6
31 Pölbitz	3 762	66,7	3,6	12,6	16,2	13,8	2,4
32 Weißenborn	4 265	58,8	2,9	1,5	4,3	4,6	-0,3
33 Niederhohndorf	309	70,6	2,8	1,8	4,6	4,7	-0,1
34 Hartmannsdorf	155	74,2	3,5	1,7	5,2	2,7	2,5
35 Oberrothenbach	636	69,8	1,4	2,3	3,6	4,0	-0,4
36 Mosel	2 194	68,6	3,4	2,7	6,0	5,1	0,9
37 Crossen	1 636	66,7	4,2	3,8	8,0	7,2	0,8
38 Schneppendorf	584	67,3	5,1	1,5	6,6	4,0	2,6
39 Schlunzig	331	68,9	4,4	0,4	4,8	3,0	1,8
41 Geb. Reichenb. Str./ Freiheitsiedlung	1 035	69,3	3,6	11,0	14,6	14,4	0,2
42 Marienthal Ost	7 259	61,7	3,2	10,6	13,8	11,8	2,0
43 Marienthal West	8 100	55,9	3,8	5,7	9,5	7,8	1,7
44 Brand	569	66,6	3,7	3,4	7,1	4,3	2,8
51 Bockwa	223	66,4	4,1	7,4	11,5	12,2	-0,7
52 Oberhohndorf	2 289	67,6	3,6	3,0	6,7	6,3	0,4
53 Schedewitz/ Geinitzsiedlung	2 400	68,8	4,7	5,4	10,1	8,4	1,7
54 Niederplanitz	5 501	67,4	3,1	4,2	7,3	6,7	0,6
55 Neuplanitz	8 917	58,8	4,1	12,4	16,5	13,5	3,0
56 Hüttelsgrün	451	70,1	2,8	5,1	7,9	6,3	1,6
57 Oberplanitz	6 319	67,2	3,4	3,6	7,0	6,6	0,4
58 Rottmannsdorf	694	69,2	2,7	1,5	4,2	4,5	-0,3
59 Cainsdorf	2 313	66,7	3,6	3,8	7,5	7,0	0,5
<b>Zwickau** gesamt</b>	<b>94 261</b>	<b>63,9</b>	<b>3,6</b>	<b>7,4</b>	<b>11,1</b>	<b>9,8</b>	<b>1,3</b>

\* Unterschiede zwischen den Angaben in dieser Spalte und der Summe der Einzelangaben ALG I und ALG II-Empfänger entstehen durch Rundungsdifferenzen.

\*\* einschließlich regional nicht zuordenbarer Personen

Basis für die Errechnung von Arbeitslosenquoten ist die Anzahl der im betrachteten Gebiet wohnenden Erwerbspersonen (= Summe von erwerbstätigen und erwerbslosen Personen im Alter von 15 bis unter 65 Jahren). In Zwickau wohnende Erwerbspersonen werden nur für die Gesamtstadt innerhalb der Befragung des Mikrozensus (Flächenstichprobe, die ein Prozent aller Haushalte erfasst.) ermittelt. Mangels kleinräumiger Angaben zur Zahl der Erwerbspersonen stehen daher auch keine kleinräumigen Arbeitslosenquoten zur Verfügung. Zur Ermittlung der unterschiedlichen Betroffenheit einzelner Stadtteile wurden daher die Arbeitslosen mit den dort wohnenden Personen mit Hauptwohnsitz im Alter zwischen 15 und 64 Jahren in Beziehung gesetzt. Der Unterschied zur Arbeitslosenquote im Bereich der Hauptagentur Zwickau zum gleichen Zeitpunkt (13,7 % aller zivilen Erwerbspersonen) und der hier ermittelten erklärt sich dadurch, dass in der betrachteten Altersgruppe nicht alle Personen erwerbstätig sind. Tatsächlich beträgt die durchschnittliche Erwerbsquote in dieser Bevölkerungsgruppe 79,7 %. Diese Quote wurde vom Statistischen Landesamt Sachsen für das Jahr 2007 ermittelt.

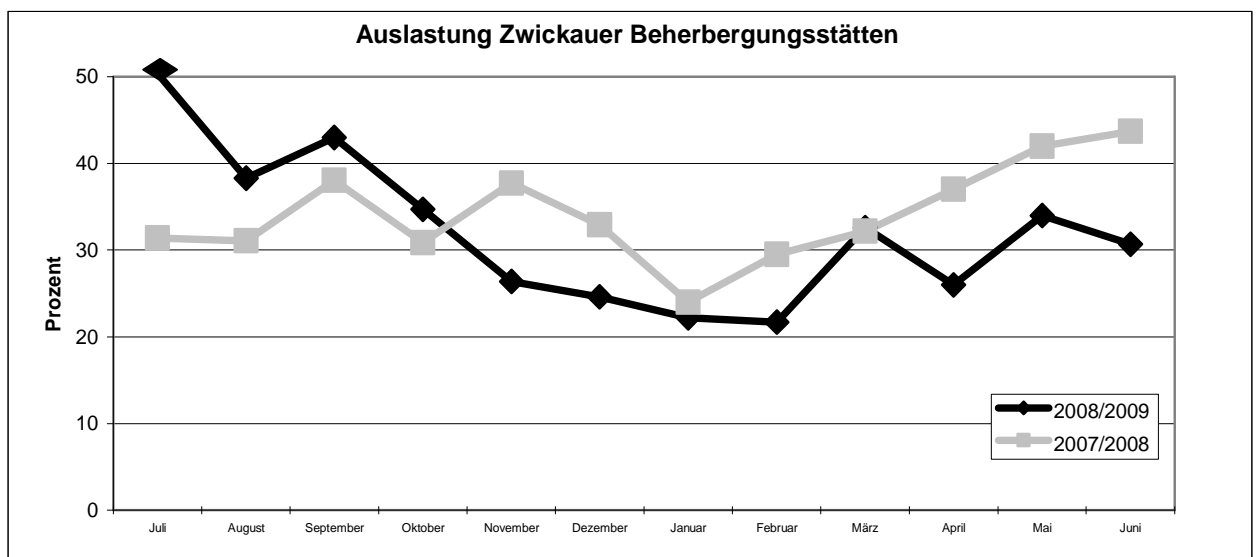
## Zwickauer Beherbergungsstätten

### Kapazitäten und Auslastung

Monate	Beherbergungsbetriebe	geöffnete Beherbergungsbetriebe	Betten	angebotene Betten	Durchschnittl. Auslastung* der angebotenen Betten	
					2008/2009	2007/2008
	Anzahl					%
2008						
Juli	17	17	863	862	50,4	31,4
August	17	17	863	862	38,3	31,1
September	17	17	863	862	43,0	38,1
Oktober	17	17	863	862	34,7	30,9
November	18	18	1 131	1 130	26,4	37,7
Dezember	18	18	1 131	1 130	24,6	32,9
2009						
Januar	18	18	1 131	1 130	22,2	24,0
Februar	18	18	1 130	1 130	21,7	29,5
März	18	18	1 131	1 131	32,6	32,2
April	18	18	1 131	1 111	26,0	37,0
Mai	18	18	1 131	1 111	34,0	42,0
Juni	18	18	1 135	1 115	30,7	43,7
Zeitraum gesamt					31,3	34,0
nachrichtlich: darunter Hotels						
Durchschnitt im Zeitraum Juli 2008 bis Juni 2009	6	6	711	706	34,0	42,0

\* Rechnerischer Wert (Übernachtungen/ angebotene Bettentage) x100

Beherbergungsstätten sind Betriebe mit einer Bettenanzahl von 9 und mehr Betten.





# Frequentierung Zwickauer Beherbergungsstätten

## Ankünfte und Übernachtungen nach Herkunft der Gäste

Monate	Ankünfte			Übernachtungen		
	Insgesamt	BRD	Ausland	Insgesamt	BRD	Ausland
Anzahl						
<b>2008</b>						
Juli	6 393	5 355	1 038	13 477	11 090	2 387
August	4 950	4 252	698	10 225	8 826	1 399
September	5 622	4 941	681	11 114	9 635	1 479
Oktober	4 813	4 233	580	9 265	8 113	1 152
November	4 985	4 352	633	8 937	7 805	1 132
Dezember	4 969	4 625	344	8 613	7 950	663
<b>2009</b>						
Januar	4 083	3 653	430	7 679	6 953	726
Februar	4 016	3 633	383	6 810	6 150	660
März	5 713	5 175	538	11 429	10 125	1 304
April	4 992	4 550	442	8 650	7 799	851
Mai	5 903	5 414	489	11 724	10 745	979
Juni	5 538	5 014	524	10 265	9 292	973
Zeitraum	61 977	55 197	6 780	118 188	104 483	13 705
Vorjahres- zeitraum	60 569	54 145	6 424	115 724	101 553	14 171
<b>darunter Hotels:</b>						
<b>2008</b>						
Juli	3 964	3 195	769	9 178	7 138	2 040
August	3 238	2 800	438	7 315	6 205	1 110
September	4 097	3 603	494	8 589	7 328	1 261
Oktober	3 450	2 992	458	6 862	5 882	980
November	3 659	3 212	447	6 612	5 723	889
Dezember	3 779	3 481	298	6 600	6 013	587
<b>2009</b>						
Januar	2 956	2 717	239	5 718	5 196	522
Februar	2 928	2 622	306	5 033	4 459	574
März	4 315	3 845	470	8 698	7 466	1 232
April	3 372	3 007	365	6 143	5 396	747
Mai	4 221	3 846	375	8 837	8 038	799
Juni	4 156	3 737	419	7 786	7 014	772
Zeitraum	44 135	39 057	5 078	87 371	75 858	11 513
Vorjahres- zeitraum	43 004	37 983	5 021	84 953	73 245	11 708

Die durchschnittliche Aufenthaltsdauer ist der Quotient aus Übernachtungen und Ankünften.

Für die Zuordnung der Herkunft ist der ständige Wohnsitz, nicht die Staatsangehörigkeit der Gäste maßgebend.

**Ankünfte, Übernachtungen und Aufenthaltsdauer der Gäste in Beherbergungsstätten nach dem Herkunftsland der Gäste im Zeitraum Juli 2008 bis Juni 2009**

Herkunftsland der Gäste	Ankünfte	Über- nachtungen	Durchschnittliche Aufenthaltsdauer in Tagen <sup>1)</sup>
Bundesrepublik Deutschland	55 197	104 483	1,9
<b>Europa ohne Deutschland</b>	<b>6 068</b>	<b>12 127</b>	<b>2,0</b>
davon Belgien	248	449	1,8
Bulgarien	30	48	1,6
Dänemark	105	195	1,9
Estland	102	110	1,1
Finnland	34	46	1,4
Frankreich	317	519	1,6
Griechenland	11	18	1,6
Vereinigtes Königreich	716	1 714	2,4
Irland, Republik	14	18	1,3
Italien	245	390	1,6
Lettland	23	28	1,2
Litauen	22	42	1,9
Luxemburg	24	48	2,0
Niederlande	435	1 084	2,5
Norwegen	79	179	2,3
Österreich	584	1 405	2,4
Polen	807	1 319	1,6
Portugal	81	218	2,7
Rumänien	105	163	1,6
Russland	534	593	1,1
Schweden	75	123	1,6
Schweiz	480	940	2,0
Slowakische Republik	123	244	2,0
Slowenien	90	241	2,7
Spanien	153	454	3,0
Tschechische Republik	399	1 084	2,7
Türkei	7	7	1,0
Ukraine	59	89	1,5
Ungarn	85	230	2,7
sonst. europäische Länder	81	129	1,6
<b>Afrika</b>	<b>41</b>	<b>146</b>	<b>3,6</b>
davon Republik Südafrika	14	41	2,9
sonst. afrikanische Länder	27	105	3,9
<b>Asien</b>	<b>251</b>	<b>518</b>	<b>2,1</b>
davon China Volksrep. und Hongkong	67	180	2,7
Israel	47	70	1,5
Japan	31	57	1,8
sonst. asiatische Länder	105	209	2,0
<b>Amerika</b>	<b>335</b>	<b>814</b>	<b>2,4</b>
davon Kanada	41	80	2,0
USA	241	601	2,5
Mittelamerika und Karibik	14	19	1,4
Brasilien	21	45	2,1
sonst. südamerik. Länder	18	69	3,8
<b>Australien, Neuseeland u. Ozeanien</b>	<b>50</b>	<b>58</b>	<b>1,2</b>
davon Australien	41	49	1,2
Neuseeland u. Ozeanien	9	9	1,0
Ausländer ohne Angabe	35	42	1,2
Ausland zusammen	6 780	13 705	2,0
<b>Insgesamt</b>	<b>61 977</b>	<b>118 188</b>	<b>1,9</b>

1) rechnerischer Wert Übernachtungen/Ankünfte

## Sozialversicherungspflichtig Beschäftigte

### Sozialversicherungspflichtig Beschäftigte am Wohnort und am Arbeitsort Zwickau

Stichtag	SV-pfl. Beschäftigte am Arbeitsort			SV-pfl. Beschäftigte am Wohnort		
	Insgesamt	männlich	weiblich	Insgesamt	männlich	weiblich
30.06.2006	44 362	24 904	19 458	31 477	16 753	14 724
30.06.2007	44 869	25 395	19 474	31 934	17 208	14 726
30.06.2008	46 052	26 173	19 879	32 812	17 789	15 023

### Sozialversicherungspflichtig Beschäftigte am Arbeitsort Zwickau

Wirtschaftsabschnitte	am 30.06. des Jahres...		
	2006	2007	2008
Insgesamt	44 362	44 869	46 052
Land- und Forstwirtschaft, Fischerei	352	373	41
Bergbau, Energie- und Wasserversorgung	470	463	761
Verarbeitendes Gewerbe	12 937	12 744	12 536
Baugewerbe	1 709	1 665	1 689
Handel, Instandh.u.Rep.v.Kfz u.Gebrauchsgütern	5 632	5 495	5 389
Gastgewerbe	802	858	810
Verkehr und Nachrichtenübermittlung	2 657	2 534	3 042
Kredit- und Versicherungsgewerbe	1 012	1 003	1 018
Grundst.-,Wohnungswesen,Vermietung bewegl.Sachen	6 930	7 924	8 548
Öffentl.Verwaltung,Verteidigung,Sozialversicherung	2 534	2 453	2 486
Öffentl. und private Dienstleistungen (o. öffentl. Verwaltung)	9 327	9 357	9 732

### Sozialversicherungspflichtig Beschäftigte nach Altersgruppen

Davon im Alter von... bis unter... Jahren	am 30.06. des Jahres...		
	2006	2007	2008
Insgesamt	44 362	44 869	46 052
unter 20	1 311	1 275	1 229
20 -25	3 367	3 427	3 479
25-30	4 079	4 154	4 209
30-40	10 881	10 443	10 388
40-50	13 597	13 757	14 139
50-55	5 888	5 908	6 095
55-60	3 997	4 631	5 168
60-65	1 178	1 214	1 266
65 und mehr	64	60	79

### **EiPendler mit Arbeitsort in Zwickau**

Kategorie		am 30.06. des Jahres...		
		2006	2007	2008
Beschäftigte am Arbeitsort Zwickau	Personen	44 362	44 869	46 052
EiPendler*	Personen	24 342	24 763	25 546
	%	56,0	55,2	55,5
davon Wohnort:				
Landkreis Zwickau	Personen	x	x	15 683
	%	x	x	100,0
anderer Kreis im Freistaat Sachsen	Personen	22 530	22 799	7 692
	%	92,6	92,1	49,0
Neue Länder ohne Berlin	Personen	1 463	1 577	1 722
	%	6,0	6,4	11,0
Berlin	Personen	51	52	76
	%	0,2	0,2	0,5
Alte Länder ohne Berlin	Personen	280	317	361
	%	1,2	1,3	2,3
Ausland	Personen	4	11	7
	%	-	-	-

\*einschließlich regional nicht zuordenbarer Pendler

### **AusPendler mit Wohnort in Zwickau**

Kategorie		am 30.06. des Jahres...		
		2006	2007	2008
Beschäftigte am Wohnort Zwickau	Personen	31 477	31 934	32 812
AusPendler	Personen	11 457	11 828	12 306
	%	36,4	37,0	37,5
davon Arbeitsort:				
Landkreis Zwickau	Personen	x	x	5 405
	%	x	x	43,9
anderer Kreis im Freistaat Sachsen	Personen	9 054	9 334	4 219
	%	79,0	78,9	34,3
Neue Länder ohne Berlin	Personen	828	898	1 020
	%	7,2	7,6	8,3
Berlin	Personen	94	82	97
	%	0,8	0,7	0,8
Alte Länder ohne Berlin	Personen	1 481	1 514	1 565
	%	12,9	12,8	12,7
Ausland	Personen	-	-	-
	%	-	-	-

**Pendlerströme zwischen der Stadt Zwickau und den Gemeinden des Landkreises Zwickau**

Herkunfts- bzw. Zielort	am 30.06.2008		
	Einpendler	Auspendler	Saldo
<b>Landkreis Zwickau</b>	<b>15.683</b>	<b>5.400</b>	<b>10 283</b>
davon			
Bernsdorf	66	16	50
Callenberg	108	11	97
Crimmitschau, Stadt	904	592	312
Crinitzberg	132	62	70
Dennheritz	113	14	99
Fraureuth	387	103	284
Gersdorf	93	7	86
Glauchau, Stadt	1 154	966	188
Hartenstein, Stadt	391	64	327
Hartmannsdorf b. Kirchberg	125	17	108
Hirschfeld	133	43	90
Hohenstein-Ernstthal, Stadt	263	92	171
Kirchberg, Stadt	796	174	622
Langenbernsdorf	213	28	185
Langenweißbach	290	20	270
Lichtenstein/Sa., Stadt	476	186	290
Lichtentanne	1 144	331	813
Limbach-Oberfrohna, Stadt	142	71	71
Meerane, Stadt	670	378	292
Mülsen	2 064	247	1 817
Neukirchen/Pleiße	292	54	238
Niederfrohna	11	.	.
Oberlungwitz, Stadt	114	39	75
Oberwiera	46	7	39
Reinsdorf	1 412	396	1 016
Remse	83	14	69
Schönberg	32	.	.
St. Egidien	106	58	48
Waldenburg, Stadt	136	19	117
Werdau, Stadt	1 806	611	1 195
Wildenfels, Stadt	455	89	366
Wilkau-Haßlau, Stadt	1 526	691	835

### Besucher im Strandbad Planitz

Nutzer	Tarif	Saison**		
		2007	2008	2009
Erwachsene*		10 626	12 152	15 034
darunter	Saisonkarte	115	109	98
	Zehnerkarte	23	26	19
	Zwickau-Pass	643	767	777
	Spättarif	6 262	4 843	5 531
Ermäßigt*		14 369	14 341	16 959
darunter	Saisonkarte	349	337	206
	Zehnerkarte	16	21	18
	Zwickau-Pass	1 123	1 240	1 245
	Spättarif	4 041	7 774	9 505
Gruppentarif		530	788	671
Großveranstaltungen		4 181	3 709	1 800
Gesamtbesucher		47 392	50 943	51 863

\* verkaufte Karten

\*\*Saison: April/Mai bis September

ermäßigt: Kinder bis zum vollendeten 16. Lebensjahr, Schüler, Studenten, Schwerbehinderte  
Kinder von 0 bis 3 Jahre frei

Zwickau-Pass: berechtigt zur kostenfreien oder ermäßigten Inanspruchnahme diverser Leistungsangebote. Anspruchsberechtigt sind Zwickauer Bürger, die ALG II oder Sozialgeld beziehen.

### Besucher in der Schwimmhalle Flurstraße

Nutzer	Tarif	2007	2008	1. Halbjahr 2009
<b>Erwachsene*</b>		<b>3 013</b>	<b>5 731</b>	<b>8 794</b>
	Zehnerkarte	1 539	901	-
	Zwickau-Pass	64	95	82
<b>Ermäßigt*</b>		<b>1 521</b>	<b>2 237</b>	<b>2 338</b>
	Zehnerkarte	391	241	-
	Zwickau-Pass	24	46	20
Schulschwimmen/Vereine			89 889	46 140
Kasse		28 377	26 223	13 632
<b>Gesamtbesucher</b>			<b>116 112</b>	<b>59 772</b>

Seit Schließung der Schwimmhalle Erlenbad im Herbst 2005 steht die Schwimmhalle Flurstraße nur noch innerhalb begrenzter Öffnungszeiten für Besucher zur Verfügung. Während der Zeiten des Schwimmunterrichts und des Vereinsschwimmens bleibt die Schwimmhalle für die Öffentlichkeit geschlossen.

### Besucher im Johannisbad

Nutzer	2007	2008	1. Halbjahr 2009
<b>Gesamtbesucher</b>	<b>82 304</b>	<b>84 589</b>	<b>42 286</b>

### Benutzung ausgewählter städtischer Einrichtungen

Einrichtung	2006	2007	2008
<b>Stadtbibliothek</b>			
Zweigstellen:	7	6	5
angemeldete Benutzer	5 695	5 496	5 304
Medienbestand:	144 987	148 751	150 755
Entleihungen	323 863	312 359	322 251
<b>Ratsschulbibliothek</b>			
Benutzer	2 825	2 398	1 572
<b>Städtische Museen</b>			
Kunstsammlungen	15 090	11 432	10 979
Priesterhäuser	11 024	8 351	9 051
Galerie am Domhof	3 948	4 351	3 376
<b>Stadtarchiv</b>			
Benutzer	883	1 042	739
Benutzer in Führungen und Vorträgen	283	287	401
<b>Verwaltungsarchiv</b>			
Benutzer	286	347	473
<b>Patientenaktenarchiv</b>			
Benutzer	248	166	130

Nachdruck

Der Nachdruck, auch auszugsweise, ist nur mit Quellenangabe gestattet.

**Gebühr**

5,00 Euro

**Zeichenerklärung**

-	Ergebnis gleich Null
/	keine Angabe, da Zahlenwert nicht sicher genug
.	entsprechende Angabe liegt nicht vor oder ist geheim zu halten
( )	Aussagewert ist eingeschränkt
...	Angabe fällt später an
x	Tabellenfach gesperrt, da Aussage nicht sinnvoll
p	vorläufige Zahl
r	berichtigte Zahl
s	geschätzte Zahl
davon	Aufgliederung einer Gesamtmenge in alle Teilmengen
darunter	nur einzelne Teilmengen werden aufgeführt

Für sämtliche verwendete Daten ist der Gebietsstand der Stadt Zwickau vom 01.01.2009 maßgebend.

**Feststellung der Einwohnerzahl**

Kommt der Einwohnerzahl eine rechtliche Bedeutung zu, ist die vom Statistischen Landesamt ermittelte maßgebend (§ 125 Sächsische Gemeindeordnung).

Feststellung und Veröffentlichung der Einwohnerzahl vom Statistischen Landesamt erfolgt mit einem Nachlauf von ca. einem halben Jahr.

Die meisten Bevölkerungsangaben in diesem Bericht stammen aus eigenen Erhebungen (Melderegister). Die genannten Datenquellen (Melderegister, Statistisches Landesamt) können zu unterschiedlichen Zahlenwerten führen.

Herausgeber: Stadtverwaltung Zwickau  
Redaktion, Einwohner- und Standesamt; Kommunale Statistikstelle  
Satz und Verwaltungszentrum, Haus 2  
Gestaltung Werdauer Straße 62  
08056 Zwickau  
Redaktionsschluss: 23.11.2009

Tel.: 0375-831203  
Fax: 0375-831212, 0375-833333  
E-Mail: statistik@zwickau.de  
Druck : Stadtverwaltung Zwickau, Druckerei  
Auflage: 30

Diese Druckschrift darf während eines Wahlkampfes weder von Parteien/Organisationen und Gruppen noch von Wahlbewerbern oder Wahlhelfern zum Zwecke der Wahlwerbung verwendet und nicht auf Wahlveranstaltungen ausgelegt oder verteilt werden. Ferner ist das Einlegen, Aufdrucken oder Aufkleben parteipolitischer Informationen oder Werbemittel untersagt.