



**Z W I C K A U**

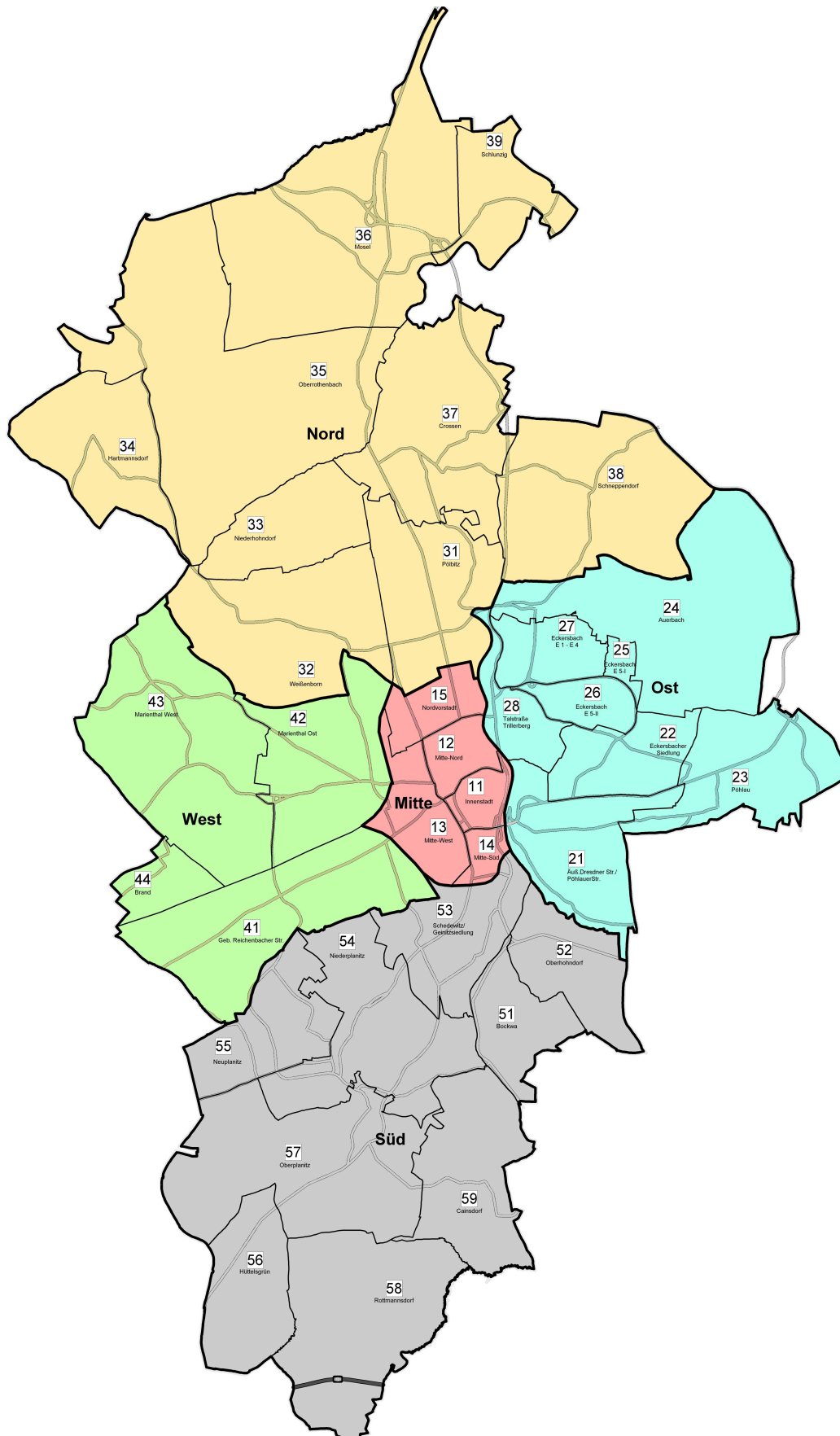
**ROBERT-SCHUMANN-STADT**

## **Statistische Information 1/2008**

**Bevölkerungsstand  
Bevölkerungsentwicklung  
Bevölkerungsbewegung  
Arbeitsmarkt  
Tourismus  
Wirtschaft  
Besucherzahlen**



## Übersicht über die Stadtteile der Stadt Zwickau



### Bevölkerung der Stadt Zwickau am 30.06.2008

		30.06.2008	<i>in Prozent</i>	31.12.2007
<b>Einwohner mit Hauptwohnsitz</b>		<b>95 228</b>		<b>95 802</b>
davon	männlich	45 793	48,09	46 048
	weiblich	49 435	51,91	49 754
<b>Deutsche</b>		<b>93 497</b>		<b>94 032</b>
davon	männlich	44 803	47,92	45 032
	weiblich	48 694	52,08	49 000
<b>Ausländer</b>		<b>1 731</b>		<b>1 770</b>
davon	männlich	990	57,19	1 016
	weiblich	741	42,81	754
Ausländeranteil			1,82	
<b>Einwohner mit Nebenwohnsitz</b>		<b>3 359</b>		<b>3 476</b>
davon	männlich	1 833	54,57	1 831
	weiblich	1 526	45,43	1 645

### Natürliche und räumliche Bevölkerungsbewegung im ersten Halbjahr 2008

	1. Halbjahr 2008	Zuwachs / Verlust +/-	Jahr 2007
Geburten	355*		672
Sterbefälle	607*	-272	1221
Zuzüge über die Gebietsgrenze	1 364*		3 400
Wegzüge über die Gebietsgrenze	1 700*	-336	3 673
Umwzüge innerhalb des Gebietes	3 123*		6 673

\* vorläufige Daten

**Bevölkerung der Stadt Zwickau am 30.06.2008 nach ausgewählten Altersgruppen**

Stadtteile	im Alter von...bis...Jahren						Gesamt
	0 bis 6	7 bis 14	15 bis 25	26 bis 40	41 bis 64	ab 65	
11 Innenstadt	108	117	617	596	1 016	599	3 053
12 Mitte-Nord	433	293	872	1 346	1 113	530	4 587
13 Mitte-West	287	168	637	972	1 248	915	4 227
14 Mitte-Süd	33	29	109	172	174	141	658
15 Nordvorstadt	509	361	928	1 409	1 870	1 051	6 128
21 Geb. Äuß. Dresdner Str./Pöhlauer Str.	24	18	32	69	115	57	315
22 Eckersbach Siedlung	47	56	158	200	638	433	1 532
23 Pöhlau	40	31	81	127	244	180	703
24 Auerbach	61	75	215	214	698	342	1 605
25 Eckersbach E 5-I	74	88	274	254	1 275	828	2 793
26 Eckersbach E 5-II	80	112	341	266	864	354	2 017
27 Eckersbach E 1- E 4	112	135	464	458	1 613	2 659	5 441
28 Gebiet Talstr./ Trillerberg	79	72	195	272	651	328	1 597
31 Pölbitz	244	176	559	746	1 192	792	3 709
32 Weißenborn	201	177	401	695	1 521	1 337	4 332
33 Niederhohndorf	15	20	46	64	125	54	324
34 Hartmannsdorf	13	5	16	27	68	22	151
35 Oberrothenbach	34	36	71	122	260	106	629
36 Mosel	119	130	286	416	848	436	2 235
37 Crossen	92	91	170	353	571	348	1 625
38 Schneppendorf	35	33	60	120	225	119	592
39 Schlunzig	23	20	33	68	129	59	332
41 Geb. Reichenb. Str./ Freiheitsiedlung	57	56	151	194	377	201	1 036
42 Marienthal Ost	364	320	888	1 184	2 461	2 123	7 340
43 Marienthal West	286	278	809	1 145	2 690	2 997	8 205
44 Brand	36	34	67	109	220	115	581
51 Bockwa	10	15	17	39	100	44	225
52 Oberhohndorf	143	148	311	456	833	457	2 348
53 Schedewitz/ Geinitzsiedlung	113	128	285	448	942	487	2 403
54 Niederplanitz	296	289	665	1 048	2 082	1 118	5 498
55 Neuplanitz	272	317	753	1 089	3 740	3 010	9 181
56 Hüttelsgrün	16	23	64	69	187	100	459
57 Oberplanitz	360	396	797	1 215	2 315	1 257	6 340
58 Rottmannsdorf	34	40	78	118	295	128	693
59 Cainsdorf	115	130	244	454	888	503	2 334
<b>Stadt Zwickau</b>	<b>4 765</b>	<b>4 417</b>	<b>11 694</b>	<b>16 534</b>	<b>33 588</b>	<b>24 230</b>	<b>95 228</b>

Berücksichtigt wurden die Personen am Ort der Hauptwohnung.

**Bevölkerung der Stadt Zwickau am 30.06.2008 nach ausgewählten Altersgruppen  
in Prozent**

Stadtteile	<i>Personen im Alter von ... Jahren</i>					
	<i>0 bis 6</i>	<i>7 bis 14</i>	<i>15 bis 25</i>	<i>26 bis 40</i>	<i>41 bis 64</i>	<i>ab 65</i>
11 Innenstadt	3,5	3,8	20,2	19,5	33,3	19,6
12 Mitte-Nord	9,4	6,4	19,0	29,3	24,3	11,6
13 Mitte-West	6,8	4,0	15,1	23,0	29,5	21,6
14 Mitte-Süd	5,0	4,4	16,6	26,1	26,4	21,4
15 Nordvorstadt	8,3	5,9	15,1	23,0	30,5	17,2
21 Geb. Äuß. Dresdner Str./Pöhlauer Str.	7,6	5,7	10,2	21,9	36,5	18,1
22 Eckersbach Siedlung	3,1	3,7	10,3	13,1	41,6	28,3
23 Pöhlau	5,7	4,4	11,5	18,1	34,7	25,6
24 Auerbach	3,8	4,7	13,4	13,3	43,5	21,3
25 Eckersbach E 5-I	2,6	3,2	9,8	9,1	45,6	29,6
26 Eckersbach E 5-II	4,0	5,6	16,9	13,2	42,8	17,6
27 Eckersbach E 1- E 4	2,1	2,5	8,5	8,4	29,6	48,9
28 Gebiet Talstr./ Trillerberg	4,9	4,5	12,2	17,0	40,8	20,5
31 Pölbitz	6,6	4,7	15,1	20,1	32,1	21,4
32 Weißenborn	4,6	4,1	9,3	16,0	35,1	30,9
33 Niederhohndorf	4,6	6,2	14,2	19,8	38,6	16,7
34 Hartmannsdorf	8,6	3,3	10,6	17,9	45,0	14,6
35 Oberrothenbach	5,4	5,7	11,3	19,4	41,3	16,9
36 Mosel	5,3	5,8	12,8	18,6	37,9	19,5
37 Crossen	5,7	5,6	10,5	21,7	35,1	21,4
38 Schneppendorf	5,9	5,6	10,1	20,3	38,0	20,1
39 Schlunzig	6,9	6,0	9,9	20,5	38,9	17,8
41 Geb. Reichenb. Str./ Freiheitsiedlung	5,5	5,4	14,6	18,7	36,4	19,4
42 Marienthal Ost	5,0	4,4	12,1	16,1	33,5	28,9
43 Marienthal West	3,5	3,4	9,9	14,0	32,8	36,5
44 Brand	6,2	5,9	11,5	18,8	37,9	19,8
51 Bockwa	4,4	6,7	7,6	17,3	44,4	19,6
52 Oberhohndorf	6,1	6,3	13,2	19,4	35,5	19,5
53 Schedewitz/ Geinitzsiedlung	4,7	5,3	11,9	18,6	39,2	20,3
54 Niederplanitz	5,4	5,3	12,1	19,1	37,9	20,3
55 Neuplanitz	3,0	3,5	8,2	11,9	40,7	32,8
56 Hüttelsgrün	3,5	5,0	13,9	15,0	40,7	21,8
57 Oberplanitz	5,7	6,2	12,6	19,2	36,5	19,8
58 Rottmannsdorf	4,9	5,8	11,3	17,0	42,6	18,5
59 Cainsdorf	4,9	5,6	10,5	19,5	38,0	21,6
Stadt Zwickau	5,0	4,6	12,3	17,4	35,3	25,4

**Arbeitsmarkt**

	31.12.2007	Anteil in %	31.12.2006	Veränderung zum Vorjahr	
				Anzahl	%
<b>Arbeitslose nach SGB III (ALG I)</b>	<b>2 275</b>		<b>2 973</b>	<b>- 698</b>	<b>-23,5</b>
davon männlich	843	37,1	1 064	- 221	-20,8
weiblich	1 432	62,9	1 909	- 477	-33,3
darunter:					
Ausländer	43	1,9	48	- 5	-11,6
Arbeitslose unter 25 Jahre	297	13,1	303	- 6	-2,0
Arbeitslose 55 Jahre und älter	521	22,9	755	- 234	-44,9
Langzeitarbeitslose	878	38,6	1 357	- 479	-54,6

	31.12.2007	Anteil in %	31.12.2006	Veränderung zum Vorjahr	
				Anzahl	%
<b>Arbeitslose nach SGB II (ALG II)</b>	<b>4 778</b>		<b>5 692</b>	<b>- 914</b>	<b>-16,1</b>
davon männlich	2 339	49,0	2 889	- 550	-19,0
weiblich	2 439	51,0	2 803	- 364	-13,0
darunter:					
Ausländer	182	3,8	196	- 14	-7,1
Arbeitslose unter 25 Jahre	264	5,5	285	- 21	-7,4
Arbeitslose 55 Jahre und älter	554	11,6	610	- 56	-9,2
Langzeitarbeitslose	2 477	51,8	2 846	- 369	-13,0

**Beschäftigte**

	31.12.2007	Anteil in %	31.12.2006	Veränderung zum Vorjahr	
				Anzahl	%
<b>Sozialversicherungspflichtig Beschäftigte</b>	<b>32 239</b>		<b>31 853</b>	<b>386</b>	<b>1,2</b>
davon männlich	17 341	53,8	16 966	375	2,2
weiblich	14 898	46,2	14 887	11	0,1
darunter:					
Ausländer	293	0,9	287	6	2,1
Beschäftigte unter 25 Jahre	4 072	12,6	4 238	- 166	-3,9

### Anteil der Empfänger von ALG I und ALG II an der Bevölkerung im erwerbsfähigen Alter in Zwickau zum 30.06.2008

Stadtteile	Einwohner am Ort der Hauptwohnung	Anteil der 15 bis 64Jährigen an der Gesamt- bevölkerung	Anteil Empfänger v. ALG I	Anteil Empfänger v. ALG II	Anteil Empfänger v. ALG I + II * Juni 2008	Anteil Empfänger v. ALG I + II * Juni 2007	Unterschied zum Vorjahr
	Personen	%					
11 Innenstadt	3 053	73,0	3,0	7,5	10,5	12,7	-2,2
12 Mitte-Nord	4 587	72,6	1,8	10,6	12,4	17,4	-5,0
13 Mitte-West	4 227	67,6	2,0	9,3	11,3	16,6	-5,3
14 Mitte-Süd	658	69,1	2,2	5,5	7,7	9,1	-1,4
15 Nordvorstadt	6 128	68,7	2,7	9,8	12,5	15,2	-2,7
21 Geb. Äuß. Dresdner Str./Pöhlauer Str.	315	68,6	2,8	6,0	8,8	9,9	-1,1
22 Eckersbach Siedlung	1 532	65,0	4,1	2,4	6,5	8,0	-1,5
23 Pöhlau	703	64,3	2,4	4,0	6,4	8,1	-1,7
24 Auerbach	1 605	70,2	3,0	3,3	6,3	8,7	-2,4
25 Eckersbach E 5-I	2 793	64,6	3,7	6,9	10,6	14,2	-3,6
26 Eckersbach E 5-II	2 017	72,9	3,0	14,8	17,8	22,3	-4,5
27 Eckersbach E 1- E 4	5 441	46,6	3,3	8,9	12,2	14,4	-2,2
28 Gebiet Talstr./ Trillerberg	1 597	70,0	2,8	4,9	7,7	9,8	-2,1
31 Pölbitz	3 709	67,3	3,1	10,7	13,8	18,2	-4,4
32 Weißenborn	4 332	60,4	2,8	1,8	4,6	6,1	-1,5
33 Niederhohndorf	324	72,5	3,8	0,9	4,7	4,7	0,0
34 Hartmannsdorf	151	73,5	2,7	0,0	2,7	4,3	-1,6
35 Oberrothenbach	629	72,0	1,8	2,2	4,0	6,0	-2,0
36 Mosel	2 235	69,4	3,3	1,8	5,1	7,6	-2,5
37 Crossen	1 625	67,3	3,9	3,3	7,2	10,7	-3,5
38 Schneppendorf	592	68,4	3,5	0,5	4,0	5,2	-1,2
39 Schlunzig	332	69,3	3,0	0,0	3,0	5,6	-2,6
41 Geb. Reichenb. Str./ Freiheitsiedlung	1 036	69,7	3,7	10,7	14,4	19,2	-4,8
42 Marienthal Ost	7 340	61,8	2,5	9,4	11,8	15,5	-3,7
43 Marienthal West	8 205	56,6	3,1	4,6	7,8	10,3	-2,5
44 Brand	581	68,2	1,8	2,5	4,3	6,0	-1,7
51 Bockwa	225	69,3	5,1	7,1	12,2	12,1	0,1
52 Oberhohndorf	2 348	68,1	2,5	3,8	6,3	9,2	-2,9
53 Schedewitz/ Geinitzsiedlung	2 403	69,7	2,6	5,8	8,4	11,2	-2,8
54 Niederplanitz	5 498	69,0	3,0	3,8	6,7	9,1	-2,4
55 Neuplanitz	9 181	60,8	3,6	9,9	13,5	18,4	-4,9
56 Hüttelsgrün	459	69,7	2,2	4,1	6,3	9,1	-2,8
57 Oberplanitz	6 340	68,2	2,9	3,7	6,6	8,6	-2,0
58 Rottmannsdorf	693	70,9	3,1	1,4	4,5	4,8	-0,3
59 Cainsdorf	2 334	68,0	3,3	3,7	7,0	10,0	-3,0
<b>Zwickau** gesamt</b>	<b>95 228</b>	<b>64,9</b>	<b>3,0</b>	<b>6,8</b>	<b>9,8</b>	<b>13,0</b>	<b>-3,2</b>

\* Unterschiede zwischen den Angaben in dieser Spalte und der Summe der Einzelangaben ALG I und ALG II-Empfänger entstehen durch Rundungsdifferenzen.

\*\* einschließlich regional nicht zuordenbarer Personen

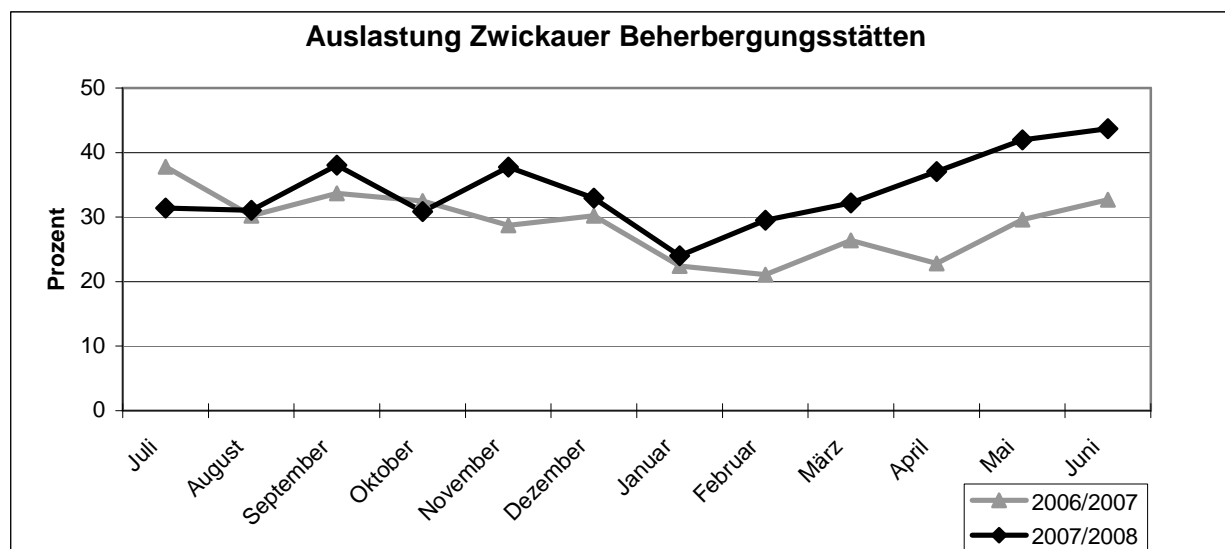
Basis für die Errechnung von Arbeitslosenquoten ist die Anzahl der im betrachteten Gebiet wohnenden Erwerbspersonen (= Summe von erwerbstätigen und erwerbslosen Personen im Alter von 15 bis unter 65 Jahren). In Zwickau wohnende Erwerbspersonen werden nur für die Gesamtstadt innerhalb des jährlich durchgeführten Mikrozensus (Flächenstichprobe, die ein Prozent aller Haushalte erfasst.) ermittelt. Mangels kleinräumiger Angaben zur Zahl der Erwerbspersonen stehen daher auch keine kleinräumigen Arbeitslosenquoten zur Verfügung. Zur Ermittlung der unterschiedlichen Betroffenheit einzelner Stadtteile und Stadtbezirke wurden daher die Arbeitslosen mit den dort wohnenden Personen mit Hauptwohnsitz im Alter zwischen 15 und 64 Jahren in Beziehung gesetzt. Der Unterschied zur Zwickauer Arbeitslosenquote der Agentur für Arbeit zum gleichen Zeitpunkt (12,2 % aller zivilen Erwerbspersonen) und der hier ermittelten erklärt sich dadurch, dass in der betrachteten Altersgruppe nicht alle Personen erwerbstätig sind. Tatsächlich beträgt die durchschnittliche Erwerbsquote in dieser Bevölkerungsgruppe 79,7 %. Diese Quote wurde vom Statistischen Landesamt Sachsen für das Jahr 2007 ermittelt.

**Zwickauer Beherbergungsstätten****Kapazitäten und Auslastung**

Monate	Beher-bergungs- betriebe	geöffnete Beher- bergungs- betriebe	Betten	angebotene Betten	Durchschnittl. Auslastung* der angebotenen Betten	
					2007/2008	2006/2007
					%	
Anzahl						
<b>2007</b>						
Juli	18	18	1 184	1 181	31,4	37,8
August	17	17	937	934	31,1	30,2
September	17	17	937	934	38,1	33,7
Oktober	17	17	937	934	30,9	32,5
November	17	17	937	934	37,7	28,7
Dezember	17	17	936	934	32,9	30,2
<b>2008</b>						
Januar	17	17	936	934	24,0	22,4
Februar	17	17	936	933	29,5	21,1
März	16	16	853	850	32,2	26,4
April	17	17	865	862	37,0	22,8
Mai	17	17	865	862	42,0	29,6
Juni	17	17	865	862	43,7	32,7
Zeitraum gesamt					34,0	29,1
	nachrichtlich: <b>darunter Hotels</b>					
Durchschnitt im Zeitraum Juli 2007 bis Juni 2008	5	5	553	552	42,0	30,6

\* Rechnerischer Wert (Übernachtungen/ angebotene Bettentage) x100

Beherbergungsstätten sind Betriebe mit einer Bettenanzahl von 9 und mehr Betten.





# Frequenzierung Zwickauer Beherbergungsstätten

## Ankünfte und Übernachtungen nach Herkunft der Gäste

Monate	Ankünfte			Übernachtungen			Durchschnittl. Aufenthalts- dauer
	Insgesamt	BRD	Ausland	Insgesamt	BRD	Ausland	
	Anzahl						Tage
<b>2007</b>							
Juli	5 729	4 978	751	11 501	9 715	1 786	2,0
August	4 582	4 120	462	8 997	8 020	977	2,0
September	5 636	5 087	549	10 666	9 503	1 163	1,9
Oktober	4 923	4 499	424	8 934	7 928	1 006	1,8
November	5 927	5 385	542	10 574	9 434	1 140	1,8
Dezember	5 050	4 667	383	9 538	8 525	1 013	1,9
<b>2008</b>							
Januar	3 665	3 319	346	6 950	6 243	707	1,9
Februar	4 070	3 630	440	7 987	7 132	855	2,0
März	4 491	3 992	499	8 483	7 283	1 200	1,9
April	5 307	4 714	593	9 576	8 403	1 173	1,8
Mai	5 820	5 175	645	11 219	9 810	1 409	1,9
Juni	5 369	4 579	790	11 299	9 557	1 742	2,1
Zeitraum	60 569	54 145	6 424	115 724	101 553	14 171	1,9
Vorjahres- zeitraum	64 487	57 917	6 570	125 215	108 667	16 548	1,9
<b>darunter Hotels:</b>							
<b>2007</b>							
Juli	3 974	3 342	632	8 207	6 679	1 528	2,1
August	3 069	2 687	382	6 241	5 427	814	2,0
September	3 922	3 514	408	7 743	6 805	938	2,0
Oktober	3 406	3 048	358	6 396	5 585	811	1,9
November	4 349	3 922	427	7 861	6 898	963	1,8
Dezember	3 742	3 420	322	7 287	6 417	870	1,9
<b>2008</b>							
Januar	2 467	2 199	268	4 892	4 353	539	2,0
Februar	2 905	2 550	355	5 635	4 936	699	1,9
März	3 220	2 821	399	6 439	5 423	1 016	2,0
April	3 974	3 522	452	7 405	6 435	970	1,9
Mai	4 298	3 795	503	8 451	7 265	1 186	2,0
Juni	3 678	3 163	515	8 396	7 022	1 374	2,3
Zeitraum	43 004	37 983	5 021	84 953	73 245	11 708	2,0
Vorjahres- zeitraum	44 289	39 042	5 247	86 866	73 789	13 077	1,9

Die durchschnittliche Aufenthaltsdauer ist der Quotient aus Übernachtungen und Ankünften.

Für die Zuordnung der Herkunft ist der ständige Wohnsitz, nicht die Staatsangehörigkeit der Gäste maßgebend.

**Ankünfte, Übernachtungen und Aufenthaltsdauer der Gäste in Beherbergungsstätten  
nach dem Herkunftsland der Gäste im Zeitraum Juli 2007 bis Juni 2008**

Herkunftsland der Gäste		Ankünfte	Übernachtungen	Durchschnittliche Aufenthaltsdauer in Tagen*)
Bundesrepublik Deutschland		54 145	101 553	1,9
<b>Europa ohne Deutschland</b>		<b>5 571</b>	<b>11 937</b>	<b>2,1</b>
davon	Belgien	275	513	1,9
	Bulgarien	10	16	1,6
	Dänemark	83	138	1,7
	Estland	200	204	1,0
	Finnland	57	115	2,0
	Frankreich	289	481	1,7
	Griechenland	8	20	2,5
	Vereinigtes Königreich	634	1 587	2,5
	Irland, Republik	13	41	3,2
	Island	3	6	2,0
	Italien	284	684	2,4
	Lettland	8	9	1,1
	Litauen	16	40	2,5
	Luxemburg	27	43	1,6
	Niederlande	570	1 314	2,3
	Norwegen	38	61	1,6
	Österreich	400	794	2,0
	Polen	599	1 202	2,0
	Portugal	97	272	2,8
	Rumänien	35	48	1,4
	Russland	230	340	1,5
	Schweden	118	160	1,4
	Schweiz	421	750	1,8
	Slowakische Republik	121	276	2,3
	Slowenien	157	518	3,3
	Spanien	199	428	2,2
	Tschechische Republik	421	1 354	3,2
	Türkei	5	11	2,2
	Ukraine	128	254	2,0
	Ungarn	43	71	1,7
	sonst. europäische Länder	82	187	2,3
<b>Afrika</b>		<b>28</b>	<b>60</b>	<b>2,1</b>
davon	Republik Südafrika	18	39	2,2
	sonst. afrikanische Länder	10	21	2,1
<b>Asien</b>		<b>234</b>	<b>744</b>	<b>3,2</b>
davon	Arabische Golfstaaten	1	2	2,0
	China Volksrep. und Hongkong	90	393	4,4
	Indien	7	9	1,3
	Israel	18	29	1,6
	Japan	17	64	3,8
	sonst. asiatische Länder	101	247	2,4
<b>Amerika</b>		<b>459</b>	<b>1 158</b>	<b>2,5</b>
davon	Kanada	30	81	2,7
	USA	363	882	2,4
	Mittelamerika und Karibik	12	54	4,5
	Brasilien	33	97	2,9
	sonst. südamerik. Länder	21	44	2,1
<b>Australien, Neuseeland u. Ozeanien</b>		<b>29</b>	<b>83</b>	<b>2,9</b>
davon	Australien	29	83	2,9
Ausländer ohne Angabe		103	189	1,8
Ausland zusammen		6 424	14 171	2,2
<b>Insgesamt</b>		<b>60 569</b>	<b>115 724</b>	<b>1,9</b>

**Sozialversicherungspflichtig Beschäftigte****Sozialversicherungspflichtig Beschäftigte am Wohnort und am Arbeitsort Zwickau**

Stichtag	SV-pfl. Beschäftigte am Arbeitsort			SV-pfl. Beschäftigte am Wohnort		
	Insgesamt	männlich	weiblich	Insgesamt	männlich	weiblich
30.06.2005	47 226	26 447	20 779	31 524	16 632	14 892
30.06.2006	44 362	24 904	19 458	31 477	16 753	14 724
30.06.2007	44 869	25 395	19 474	31 934	17 208	14 726

**Sozialversicherungspflichtig Beschäftigte am Arbeitsort Zwickau**

Wirtschaftsabschnitte	am 30.06. des Jahres...		
	2005	2006	2007
Insgesamt	47 226	44 362	44 869
Land- und Forstwirtschaft, Fischerei	436	352	373
Bergbau, Energie- und Wasserversorgung	495	470	463
Verarbeitendes Gewerbe	13 260	12 937	12 744
Baugewerbe	1 826	1 709	1 665
Handel, Instandh.u.Rep.v.Kfz u.Gebrauchsgütern	5 808	5 632	5 495
Gastgewerbe	831	802	858
Verkehr und Nachrichtenübermittlung	2 586	2 657	2 534
Kredit- und Versicherungsgewerbe	1 019	1 012	1 003
Grundst.-,Wohnungswesen,Vermietung bewegl.Sachen	6 720	6 930	7 924
Öffentl.Verwaltung,Verteidigung,Sozialversicherung	2 514	2 534	2 453
Öffentl. und private Dienstleistungen (o. öffentl. Verwaltung)	11 731	9 327	9 357

**Sozialversicherungspflichtig Beschäftigte nach Altersgruppen**

Davon im Alter von... bis unter... Jahren	am 30.06. des Jahres...		
	2005	2006	2007
Insgesamt	47 226	44 362	44 869
unter 20	3 091	1 311	1 275
20 -25	4 113	3 367	3 427
25-30	4 052	4 079	4 154
30-40	11 500	10 881	10 443
40-50	13 695	13 597	13 757
50-55	5 922	5 888	5 908
55-60	3 471	3 997	4 631
60-65	1 312	1 178	1 214
65 und mehr	70	64	60

## Pendlerverhalten der Sozialversicherungspflichtig Beschäftigten

### Einpendler mit Arbeitsort in Zwickau

Kategorie		am 30.06. des Jahres...		
		2005	2006	2007
Beschäftigte am Arbeitsort Zwickau	Personen	47 226	44 362	44 869
Einpendler	Personen	26 455	24 342	24 763
	%	54,9	56,0	55,2
davon Wohnort:				
anderer Kreis im Freistaat Sachsen	Personen	24 502	22 530	22 799
	%	92,6	92,6	92,1
Neue Länder ohne Berlin	Personen	1 459	1 463	1 577
	%	5,5	6,0	6,4
Berlin	Personen	52	51	52
	%	0,2	0,2	0,2
Alte Länder ohne Berlin	Personen	432	280	317
	%	1,6	1,2	1,3
Ausland	Personen	3	4	11
	%	-	-	-

### Auspendler mit Wohnort in Zwickau

Kategorie		am 30.06. des Jahres...		
		2005	2006	2007
Beschäftigte am Wohnort Zwickau	Personen	31 524	31 477	31 934
Auspendler	Personen	10 753	11 457	11 828
	%	34,1	36,4	37,0
davon Arbeitsort:				
anderer Kreis im Freistaat Sachsen	Personen	8 446	9 054	9 334
	%	78,5	79,0	78,9
Neue Länder ohne Berlin	Personen	798	828	898
	%	7,4	7,2	7,6
Berlin	Personen	95	94	82
	%	0,9	0,8	0,7
Alte Länder ohne Berlin	Personen	1 414	1 481	1 514
	%	13,1	12,9	12,8
Ausland	Personen	-	-	-
	%	-	-	-

### Pendlerströme zwischen der Stadt Zwickau und den Gemeinden des Landkreises Zwickauer Land

Herkunfts- bzw. Zielort	am 31.12.2007		
	Einpendler	Auspendler	Saldo
Crimmitschau, Stadt	908	597	311
Crinitzberg	138	69	69
Dennheritz	112	14	98
Fraureuth	381	92	289
Hartenstein, Stadt	393	68	325
Hartmannsdorf b. Kirchberg	117	18	99
Hirschfeld	133	47	86
Kirchberg, Stadt	804	165	639
Langenbernsdorf	210	22	188
Langenweißbach	291	20	271
Lichtentanne	1 156	315	841
Mülsen	2 078	244	1 834
Neukirchen/Pleiße	294	49	245
Reinsdorf	1 392	390	1 002
Werdau, Stadt	1 783	627	1 156
Wildenfels, Stadt	445	85	360
Wilkau-Haßlau, Stadt	1 513	656	857
Zwickauer Land	12 148	3 478	8 670

**Besucher im Strandbad Planitz**

Nutzer	Tarif	Saison**		
		2006	2007	2008
Erwachsene*		17 625	10 626	12 152
darunter	Saisonkarte	82	115	109
	Zehnerkarte	41	23	26
	Zwickau-Pass	1 147	643	767
	Spättarif	12 033	6 262	4 843
Ermäßigt*		22 540	14 369	14 341
darunter	Saisonkarte	300	349	337
	Zehnerkarte	44	16	21
	Zwickau-Pass	1 799	1 123	1 240
	Spättarif	7 305	4 041	7 774
Gruppentarif		1 318	530	788
Großveranstaltungen		13 653	4 181	3 709
Gesamtbesucher		75 456	47 392	50 943

\* verkaufte Karten

\*\*Saison: April/Mai bis September

ermäßigt: Kinder bis zum vollendeten 16. Lebensjahr, Schüler, Studenten, Schwerbehinderte

Kinder von 0 bis 3 Jahre frei

Leistungsangebote. Anspruchsberechtigt sind Zwickauer Bürger, die ALG II, Sozialgeld oder Sozialhilfe

**Besucher in der Schwimmhalle Flurstraße**

Nutzer	Tarif	2006	2007	1. Halbjahr 2008
<b>Erwachsene*</b>		<b>3 490</b>	<b>3 013</b>	<b>1 905</b>
	Zehnerkarte	1 614	1 539	894
	Zwickau-Pass	61	64	57
<b>Ermäßigt*</b>		<b>1 688</b>	<b>1 521</b>	<b>1 035</b>
	Zehnerkarte	429	391	239
	Zwickau-Pass	55	24	14
Schulschwimmen/Vereine		.	.	54 637
Kasse		29 457	28 377	16 333
<b>Gesamtbesucher</b>		<b>.</b>	<b>.</b>	<b>70 970</b>

Seit Schließung der Schwimmhalle Erlenbad im Herbst 2005 steht die Schwimmhalle Flurstraße nur noch innerhalb begrenzter Öffnungszeiten für Besucher zur Verfügung. Während der Zeiten des Schwimmunterrichts und des Vereinsschwimmens bleibt die Schwimmhalle für die Öffentlichkeit geschlossen.

**Besucher im Johannisbad**

Nutzer	2006	2007	1. Halbjahr 2008
<b>Gesamtbesucher</b>	<b>85 602</b>	<b>82 304</b>	<b>44 575</b>

**Benutzung ausgewählter städtischer Einrichtungen**

Einrichtung	2005	2006	2007
<b>Stadtbibliothek</b>			
Zweigstellen:	7	7	6
angemeldete Benutzer	5 972	5 695	5 496
Medienbestand:	139 883	144 987	148 751
Entleihungen	318 996	323 863	312 359
<b>Ratsschulbibliothek</b>			
Benutzer	2 437	2 825	2 398
<b>Städtische Museen</b>			
Kunstsammlungen	11 154	15 090	11 432
Priesterhäuser	9 922	11 024	8 351
Galerie am Domhof	3 042	3 948	4 351
<b>Stadtarchiv</b>			
Benutzer	805	883	1 042
Benutzer in Führungen und Vorträgen	318	283	287
<b>Verwaltungsarchiv</b>			
Benutzer	284	286	347
<b>Patientenaktenarchiv</b>			
Benutzer	170	248	166

### **Nachdruck**

Der Nachdruck, auch auszugsweise, ist nur mit Quellenangabe gestattet.

### **Gebühr**

5,00 Euro

### **Zeichenerklärung**

-	Ergebnis gleich Null
/	keine Angabe, da Zahlenwert nicht sicher genug
.	entsprechende Angabe liegt nicht vor oder ist geheim zu halten
( )	Aussagewert ist eingeschränkt
...	Angabe fällt später an
x	Tabellenfach gesperrt, da Aussage nicht sinnvoll
p	vorläufige Zahl
r	berichtigte Zahl
s	geschätzte Zahl
davon	Aufgliederung einer Gesamtmenge in alle Teilmengen
darunter	nur einzelne Teilmengen werden aufgeführt

Für sämtliche verwendete Daten ist der Gebietsstand der Stadt Zwickau vom 01.01.2007 maßgebend.

### **Feststellung der Einwohnerzahl**

Kommt der Einwohnerzahl eine rechtliche Bedeutung zu, ist die vom Statistischen Landesamt ermittelte maßgebend (§ 125 Sächsische Gemeindeordnung).

Feststellung und Veröffentlichung der Einwohnerzahl vom Statistischen Landesamt erfolgt mit einem Nachlauf von ca. einem halben Jahr.

Die meisten Bevölkerungsangaben in diesem Bericht stammen aus eigenen Erhebungen (Melderegister). Die genannten Datenquellen (Melderegister, Statistisches Landesamt) können zu unterschiedlichen Zahlenwerten führen.

### **Impressum**

Herausgeber: Stadtverwaltung Zwickau  
Redaktion, Einwohner- und Standesamt; Kommunale Statistikstelle  
Satz und Verwaltungszentrum, Haus 2  
Gestaltung Werdauer Straße 62  
08056 Zwickau  
Redaktionsschluss: 23.11.2008

Tel.: 0375-831203  
Fax: 0375-831212, 0375-833333  
E-Mail: statistik@zwickau.de  
Druck : Stadtverwaltung Zwickau, Druckerei  
Auflage: 30

Diese Druckschrift darf während eines Wahlkampfes weder von Parteien/Organisationen und Gruppen noch von Wahlbewerbern oder Wahlhelfern zum Zwecke der Wahlwerbung verwendet und nicht auf Wahlveranstaltungen ausgelegt oder verteilt werden. Ferner ist das Einlegen, Aufdrucken oder Aufkleben parteipolitischer Informationen oder Werbemittel untersagt.