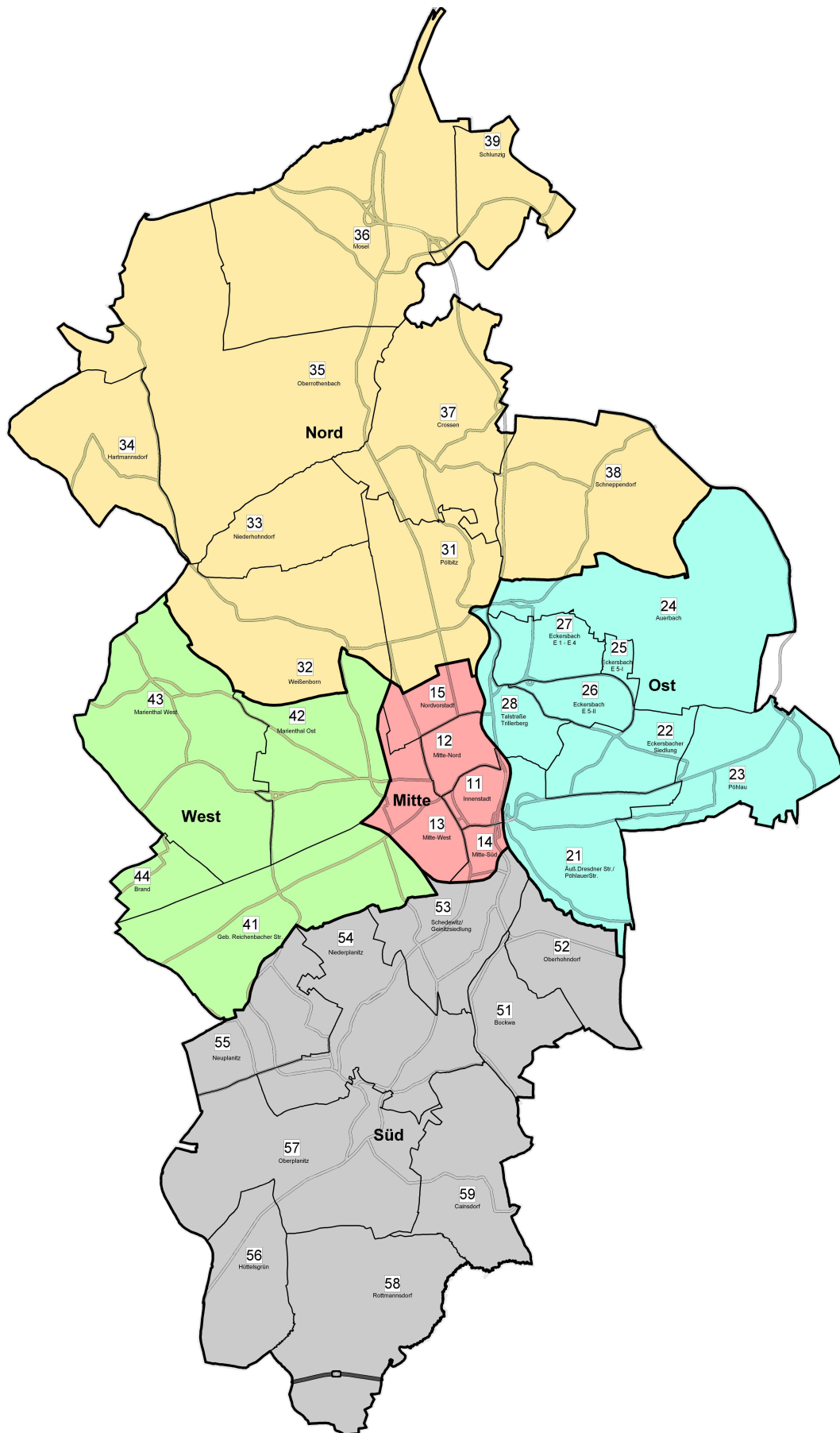


Statistische Information 1/2012

- ▶ **Bevölkerungsstand**
- ▶ **Bevölkerungsentwicklung**
- ▶ **Bevölkerungsbewegung**
- ▶ **Arbeitsmarkt**
- ▶ **Tourismus**
- ▶ **Wirtschaft**
- ▶ **Besucherzahlen**



STADT ZWICKAU



Kartengrundlage: Amtlicher Stadtplan des Bauplanungsamtes
 Vervielfältigung nur mit Erlaubnis des Herausgebers

Bevölkerung der Stadt Zwickau am 30.06.2012

	30.06.2012	<i>in Prozent</i>	31.12.2011
Einwohner mit Hauptwohnsitz	92 508		92 923
davon männlich	44 709	48,33	44 968
weiblich	47 799	51,67	47 955
Deutsche	90 618		91 075
davon männlich	43 679	48,20	43 932
weiblich	46 939	51,80	47 143
Ausländer	1 890		1 848
davon männlich	1 030	54,50	1 036
weiblich	860	45,50	812
Ausländeranteil		2,04	
Einwohner mit Nebenwohnsitz	3 944		3 946
davon männlich	2 258	57,25	2 233
weiblich	1 686	42,75	1 713

Natürliche und räumliche Bevölkerungsbewegung im ersten Halbjahr 2012

	1. Halbjahr 2012	Saldo + / -	Jahr 2011
Geburten	333		730
Sterbefälle	626	-293	1 212
Zuzüge über die Gebietsgrenze	1 542		3 959
Wegzüge über die Gebietsgrenze	1 772	-230	3 707
Umzüge innerhalb des Gebietes	3 012		6 193

Bevölkerung der Stadt Zwickau am 30.06.2012 nach ausgewählten Altersgruppen

Stadtteile	im Alter von...bis...Jahren						Gesamt
	0 bis 6	7 bis 14	15 bis 25	26 bis 40	41 bis 64	ab 65	
11 Innenstadt	151	136	544	648	1 030	749	3 258
12 Mitte-Nord	449	359	780	1 441	1 211	504	4 744
13 Mitte-West	306	186	529	1 038	1 239	954	4 252
14 Mitte-Süd	47	27	94	188	192	149	697
15 Nordvorstadt	505	398	736	1 442	1 920	1 024	6 025
21 Geb. Äuß. Dresdner Str./Pöhlauer Str.	14	31	28	46	129	66	314
22 Eckersbach Siedlung	49	58	99	166	639	443	1 454
23 Pöhlau	34	34	52	116	235	165	636
24 Auerbach	48	78	138	190	677	384	1 515
25 Eckersbach E 5-I	88	86	187	250	1 141	820	2 572
26 Eckersbach E 5-II	61	71	215	227	663	277	1 514
27 Eckersbach E 1- E 4	128	134	367	467	1 452	2 637	5 185
28 Gebiet Talstr./ Trillerberg	85	77	143	281	660	355	1 601
31 Pölbitz	252	209	467	816	1 204	771	3 719
32 Weißenborn	176	203	328	639	1 551	1 386	4 283
33 Niederhohndorf	14	20	34	37	130	58	293
34 Hartmannsdorf	9	12	10	23	72	27	153
35 Oberrothenbach	57	46	45	133	259	118	658
36 Mosel	106	139	184	350	904	444	2 127
37 Crossen	115	102	138	368	599	339	1 661
38 Schneppendorf	28	39	44	83	246	117	557
39 Schlunzig	17	24	20	55	136	55	307
41 Geb. Reichenb. Str./ Freiheitsiedlung	61	56	123	211	374	189	1 014
42 Marienthal Ost	382	353	725	1 185	2 479	2 057	7 181
43 Marienthal West	280	327	605	1 061	2 842	2 861	7 976
44 Brand	27	35	45	85	215	126	533
51 Bockwa	15	12	23	45	99	47	241
52 Oberhohndorf	152	166	239	437	862	463	2 319
53 Schedewitz/ Geinitzsiedlung	86	141	210	357	982	507	2 283
54 Niederplanitz	263	356	462	917	2 076	1 222	5 296
55 Neuplanitz	305	338	563	937	3 095	3 282	8 520
56 Hüttelsgrün	15	13	40	67	175	104	414
57 Oberplanitz	367	455	608	1 064	2 443	1 302	6 239
58 Rottmannsdorf	31	41	56	90	308	142	668
59 Cainsdorf	116	141	212	394	898	538	2 299
Stadt Zwickau	4 839	4 903	9 093	15 854	33 137	24 682	92 508

Berücksichtigt wurden die Personen am Ort der Hauptwohnung.

**Bevölkerung der Stadt Zwickau am 30.06.2012 nach ausgewählten Altersgruppen
in Prozent**

Stadtteile	Personen im Alter von ... Jahren					
	0 bis 6	7 bis 14	15 bis 25	26 bis 40	41 bis 64	ab 65
11 Innenstadt	4,6	4,2	16,7	19,9	31,6	23,0
12 Mitte-Nord	9,5	7,6	16,4	30,4	25,5	10,6
13 Mitte-West	7,2	4,4	12,4	24,4	29,1	22,4
14 Mitte-Süd	6,7	3,9	13,5	27,0	27,5	21,4
15 Nordvorstadt	8,4	6,6	12,2	23,9	31,9	17,0
21 Geb. Äuß. Dresdner Str./Pöhlauer Str.	4,5	9,9	8,9	14,6	41,1	21,0
22 Eckersbach Siedlung	3,4	4,0	6,8	11,4	43,9	30,5
23 Pöhlau	5,3	5,3	8,2	18,2	36,9	25,9
24 Auerbach	3,2	5,1	9,1	12,5	44,7	25,3
25 Eckersbach E 5-I	3,4	3,3	7,3	9,7	44,4	31,9
26 Eckersbach E 5-II	4,0	4,7	14,2	15,0	43,8	18,3
27 Eckersbach E 1- E 4	2,5	2,6	7,1	9,0	28,0	50,9
28 Gebiet Talstr./ Trillerberg	5,3	4,8	8,9	17,6	41,2	22,2
31 Pölbitz	6,8	5,6	12,6	21,9	32,4	20,7
32 Weißenborn	4,1	4,7	7,7	14,9	36,2	32,4
33 Niederhohndorf	4,8	6,8	11,6	12,6	44,4	19,8
34 Hartmannsdorf	5,9	7,8	6,5	15,0	47,1	17,6
35 Oberrothenbach	8,7	7,0	6,8	20,2	39,4	17,9
36 Mosel	5,0	6,5	8,7	16,5	42,5	20,9
37 Crossen	6,9	6,1	8,3	22,2	36,1	20,4
38 Schneppendorf	5,0	7,0	7,9	14,9	44,2	21,0
39 Schlunzig	5,5	7,8	6,5	17,9	44,3	17,9
41 Geb. Reichenb. Str./ Freiheitsiedlung	6,0	5,5	12,1	20,8	36,9	18,6
42 Marienthal Ost	5,3	4,9	10,1	16,5	34,5	28,6
43 Marienthal West	3,5	4,1	7,6	13,3	35,6	35,9
44 Brand	5,1	6,6	8,4	15,9	40,3	23,6
51 Bockwa	6,2	5,0	9,5	18,7	41,1	19,5
52 Oberhohndorf	6,6	7,2	10,3	18,8	37,2	20,0
53 Schedewitz/ Geinitzsiedlung	3,8	6,2	9,2	15,6	43,0	22,2
54 Niederplanitz	5,0	6,7	8,7	17,3	39,2	23,1
55 Neuplanitz	3,6	4,0	6,6	11,0	36,3	38,5
56 Hüttelsgrün	3,6	3,1	9,7	16,2	42,3	25,1
57 Oberplanitz	5,9	7,3	9,7	17,1	39,2	20,9
58 Rottmannsdorf	4,6	6,1	8,4	13,5	46,1	21,3
59 Cainsdorf	5,0	6,1	9,2	17,1	39,1	23,4
Stadt Zwickau	5,2	5,3	9,8	17,1	35,8	26,7

Berücksichtigt wurden die Personen am Ort der Hauptwohnung.

Abweichungen an der Gesamtsumme von 100 Prozent entstehen durch Rundungsdifferenzen.

Arbeitsmarkt

	Juni 2012	Anteil in %	Dezember 2011	Anteil in %	Saldo
Arbeitslose nach SGB III (ALG I)	918		921		- 3
davon männlich	433	47,2	450	48,9	- 17
weiblich	485	52,8	471	51,1	14
darunter:					
Ausländer	18	2,0	14	1,5	4
Arbeitslose unter 25 Jahre	105	11,4	136	14,8	- 31
Arbeitslose 55 Jahre und älter	323	35,2	314	34,1	9
Langzeitarbeitslose	106	11,5	.	.	.

	Juni 2012	Anteil in %	Dezember 2011	Anteil in %	Saldo
Arbeitslose nach SGB II (ALG II)	3 029		3 207		- 178
davon männlich	1 540	50,8	1 609	50,2	- 69
weiblich	1 489	49,2	1 598	49,8	- 109
darunter:					
Ausländer	126	4,2	120	3,7	6
Arbeitslose unter 25 Jahre	241	8,0	231	7,2	10
Arbeitslose 55 Jahre und älter	568	18,8	614	19,1	- 46
Langzeitarbeitslose	1215	40,1	.	.	.

Beschäftigte

	Dezember 2011	Anteil in %	Dezember 2010	Veränderung zum Vorjahr	
				Anzahl	%
Sozialversicherungspflichtig Beschäftigte	34 151		33 337	814	2,4
davon männlich	18 234	53,4	17 752	482	2,7
weiblich	15 917	46,6	15 585	332	2,1
darunter:					
Ausländer	434	1,3	357	77	21,6
Beschäftigte unter 25 Jahre	3 712	10,9	3 825	- 113	-3,0

**Anteil der Empfänger von ALG I und ALG II an den zivilen Erwerbspersonen
in der Stadt Zwickau zum 30.06.2012**

Stadtteile	Anteil der 15 bis 64-Jährigen an der Gesamtbevölkerung	Anteil an der Gesamtsumme der Bevölkerung im erwerbsfähigen Alter	zivile Erwerbspersonen	Anteil der Empfänger von ... an den zivilen Erwerbspersonen				Unterschied zum Vorjahr
				ALG I	ALG II	ALG I + II	ALG I + II	
				Juni 2012				Juni 2011
	%	Personen		%				
11 Innenstadt	68,2	3,8	1826,9	2,0	7,0	8,9	8,6	-1,3
12 Mitte-Nord	72,3	5,9	2821,7	2,1	9,9	11,9	13,3	-3,5
13 Mitte-West	66,0	4,8	2307,0	1,9	8,7	10,5	12,4	-3,7
14 Mitte-Süd	68,0	0,8	389,7	3,1	8,0	11,0	9,6	-0,5
15 Nordvorstadt	68,0	7,1	3369,3	2,0	7,7	9,7	11,1	-3,1
21 Geb. Auß. Dresdner Str./Pöhlauer Str.	64,6	0,3	166,9	3,0	3,6	6,6	7,0	-1,6
22 Eckersbach Siedlung	62,2	1,6	743,2	2,6	1,6	4,2	5,0	-1,6
23 Pöhlau	63,4	0,7	331,3	0,6	2,4	3,0	4,8	-2,3
24 Auerbach	66,3	1,7	826,3	1,5	2,7	4,1	4,8	-1,4
25 Eckersbach E 5-I	61,4	2,7	1297,4	2,2	6,4	8,6	10,9	-3,8
26 Eckersbach E 5-II	73,0	1,9	908,5	2,5	15,0	17,5	18,9	-4,5
27 Eckersbach E 1- E 4	44,1	3,9	1879,5	1,6	8,4	10,0	12,7	-4,5
28 Gebiet Talstr./ Trillerberg	67,7	1,9	891,2	1,8	4,0	5,8	7,4	-2,6
31 Pölbitz	66,9	4,3	2044,7	2,5	9,6	12,1	14,7	-4,7
32 Weißenborn	58,8	4,3	2070,2	1,2	1,4	2,6	3,5	-1,4
33 Niederhohndorf	68,6	0,3	165,3	2,4	0,6	3,0	5,6	-3,1
34 Hartmannsdorf	68,6	0,2	86,3	4,6	0,0	4,6	2,3	1,5
35 Oberrothenbach	66,4	0,8	359,3	1,4	0,8	2,2	2,9	-1,1
36 Mosel	67,6	2,5	1182,3	0,9	2,5	3,5	5,0	-2,1
37 Crossen	66,5	1,9	908,5	2,0	2,5	4,5	5,3	-1,6
38 Schneppendorf	67,0	0,6	306,7	2,0	1,0	2,9	3,7	-1,3
39 Schlunzig	68,7	0,4	173,5	0,6	0,6	1,2	2,8	-1,9
41 Geb. Reichenb. Str./ Freiheitsiedlung	69,8	1,2	582,1	1,0	8,9	10,0	14,9	-6,7
42 Marienthal Ost	61,1	7,6	3608,5	2,0	9,6	11,6	13,0	-3,4
43 Marienthal West	56,5	7,8	3706,3	1,5	4,4	5,9	6,9	-2,0
44 Brand	64,7	0,6	283,6	1,1	2,5	3,5	6,1	-3,2
51 Bockwa	69,3	0,3	137,3	2,9	4,4	7,3	10,4	-4,4
52 Oberhohndorf	66,3	2,6	1264,5	1,5	2,5	4,0	5,7	-2,4
53 Schedewitz/ Geinitzsiedlung	67,8	2,7	1273,5	2,3	4,4	6,7	6,8	-1,3
54 Niederplanitz	65,2	5,9	2840,6	1,9	3,6	5,5	5,7	-1,2
55 Neuplanitz	53,9	7,9	3777,9	2,0	11,3	13,3	14,4	-3,5
56 Hüttelsgrün	68,1	0,5	231,9	2,6	3,0	5,6	8,7	-4,1
57 Oberplanitz	66,0	7,1	3383,2	2,0	2,7	4,6	5,6	-1,8
58 Rottmannsdorf	68,0	0,8	373,3	1,9	1,3	3,2	3,5	-0,9
59 Cainsdorf	65,4	2,6	1236,5	2,7	3,5	6,2	6,5	-1,4
Zwickau* gesamt	62,8	100	47755	1,9	6,3	8,3	9,6	-2,8

Unterschiede zwischen Einzelwerten und Summenwerten entstehen durch Rundungsdifferenzen.

* einschließlich regional nicht zuordenbarer Personen

Erwerbspersonen - ist die Gesamtheit von Erwerbstätigen und sofort verfügbaren Erwerbslosen.

Zivile Erwerbspersonen beinhalten neben den abhängigen zivilen Erwerbspersonen Selbständige sowie mithelfende Familienangehörige.

Diese Zahl wird jährlich von der Bundesagentur für Arbeit auf Geschäftsebene veröffentlicht und bildet die Grundlage für die Berechnung von Arbeitslosenquoten.

Für die Hauptagentur Zwickau wurden im Juni 2012 47755 Erwerbspersonen ermittelt. Zur Verteilung auf die Stadtteile wurde der Anteil der Stadtteile an der Bevölkerung im erwerbsfähigen Alter (zwischen 15 und 64 Jahren) zugrunde gelegt.

Entsprechend wurden diese Anteile zur Berechnung kleinräumiger Verteilungsquoten der Leistungsempfänger herangezogen.

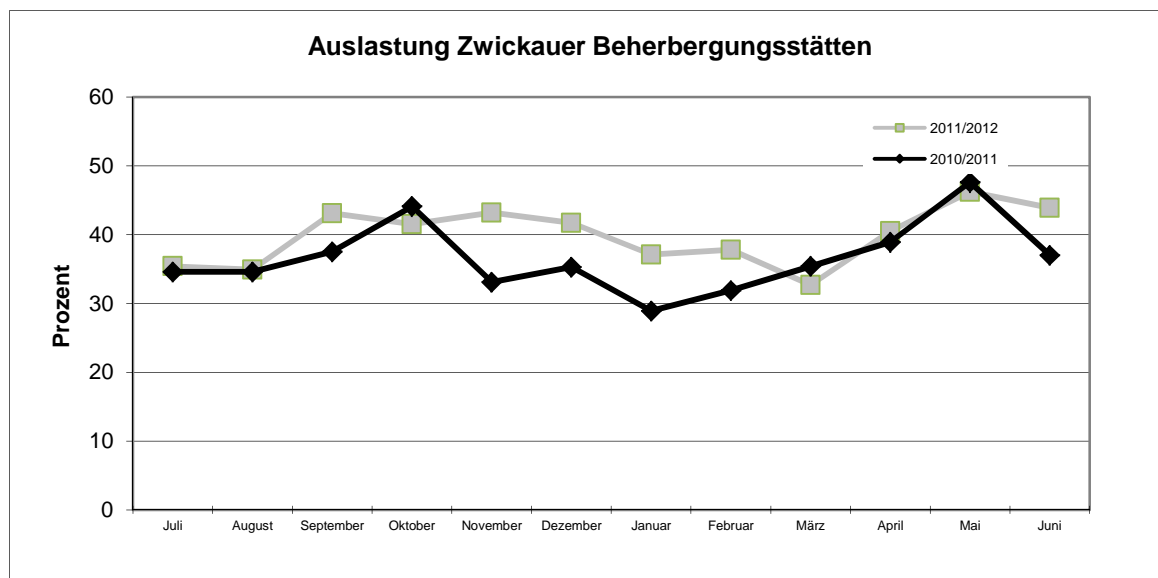
Zwickauer Beherbergungsstätten

Kapazitäten und Auslastung

Monate	Beherbergungsbetriebe	geöffnete Beherbergungsbetriebe	Betten	angebotene Betten	Durchschnittl. Auslastung* der angebotenen Betten	
					2011/2012	2010/2011
	Anzahl					%
2011						
Juli	19	19	1 137	1 127	35,4	34,6
August	19	19	1 136	1 136	34,9	34,6
September	19	19	1 136	1 136	43,1	37,5
Oktober	19	19	1 136	1 132	41,5	44,1
November	18	18	1 124	1 120	43,2	33,1
Dezember	18	18	1 124	1 120	41,7	35,3
2012						
Januar	18	18	1 133	1 129	37,1	28,9
Februar	18	18	1 133	1 129	37,8	31,9
März	18	18	1 133	1 129	32,7	35,4
April	18	18	1 133	1 129	40,5	38,9
Mai	18	18	1 145	1 141	46,2	47,6
Juni	18	18	1 145	1 141	43,9	37,0
Zeitraum gesamt					40,0	36,6
	nachrichtlich: darunter Hotels					
Durchschnitt im Zeitraum Juli 2010 bis Juni 2011	6	6	781	780	43,2	37,6

* Rechnerischer Wert (Übernachtungen / angebotene Bettentage x 100)

Beherbergungsstätten sind Beherbergungsbetriebe mit einer Bettenanzahl von 9 und mehr Betten.



Frequentierung Zwickauer Beherbergungsstätten

Ankünfte und Übernachtungen nach Herkunft der Gäste

Monate	Ankünfte			Übernachtungen			Durchschnittl. Aufenthalts- dauer
	Insgesamt	BRD	Ausland	Insgesamt	BRD	Ausland	
	Anzahl						Tage
2011							
Juli	6 492	5 457	1 035	12 384	10 348	2 036	1,9
August	6 858	5 994	864	12 282	10 542	1 740	1,8
September	7 991	6 972	1 019	14 672	12 496	2 176	1,8
Oktober	7 804	6 998	806	14 564	12 830	1 734	1,9
November	7 756	7 155	601	14 530	12 942	1 588	1,9
Dezember	7 198	6 631	567	14 495	12 914	1 581	2,0
2012							
Januar	6 461	5 807	654	13 002	11 371	1 631	2,0
Februar	5 969	5 275	694	12 363	10 271	2 092	2,1
März	5 809	5 084	725	11 452	9 673	1 779	2,0
April	6 805	5 743	1 062	13 729	11 388	2 341	2,0
Mai	8 201	7 293	908	16 358	14 138	2 220	2,0
Juni	7 125	5 973	1 152	15 016	12 193	2 823	2,1
Zeitraum	84 469	74 382	10 087	164 847	141 106	23 741	2,0
Vorjahres- zeitraum	80 829	72 904	7 925	149 783	132 732	17 411	1,9
darunter Hotels:							
2011							
Juli	4 184	3 552	632	8 526	6 960	1 566	2,0
August	4 675	4 105	570	8 433	7 078	1 355	1,8
September	5 648	4 925	723	10 700	8 987	1 713	1,9
Oktober	5 733	5 064	669	10 768	9 349	1 419	1,9
November	5 784	5 258	526	11 073	9 798	1 275	1,9
Dezember	5 437	4 973	464	11 336	10 098	1 238	2,1
2012							
Januar	4 767	4 228	539	10 073	8 807	1 266	2,1
Februar	4 404	3 826	578	9 614	7 903	1 711	2,2
März	3 962	3 440	522	8 255	6 961	1 294	2,1
April	4 987	4 067	920	10 458	8 502	1 956	2,1
Mai	6 109	5 391	718	12 279	10 596	1 683	2,0
Juni	5 194	4 189	1 005	11 370	8 889	2 481	2,2
Zeitraum	60 884	53 018	7 866	122 885	103 928	18 957	2,0
Vorjahres- zeitraum	56 865	50 867	5 998	107 431	93 281	14 150	1,9

Die durchschnittliche Aufenthaltsdauer ist der Quotient aus Übernachtungen und Ankünften.

Für die Zuordnung der Herkunft ist der ständige Wohnsitz, nicht die Staatsangehörigkeit der Gäste maßgebend.

Ankünfte, Übernachtungen und Aufenthaltsdauer in Beherbergungsstätten nach dem Herkunftsland der Gäste im Zeitraum Juli 2011 bis Juni 2012

Herkunftsland der Gäste	Ankünfte	Über- nachtungen	Durchschnittliche Aufenthaltsdauer in Tagen ¹⁾
Bundesrepublik Deutschland	74 548	141 353	1,9
Europa ohne Deutschland	8 696	20 541	2,4
davon Belgien	393	629	1,6
Bulgarien	32	80	2,5
Dänemark	124	213	1,7
Estland	99	101	1,0
Finnland	164	800	4,9
Frankreich	403	832	2,1
Griechenland	17	35	2,1
Vereinigtes Königreich	1 048	1 943	1,9
Irland, Republik	21	31	1,5
Island	-	-	-
Italien	494	1 421	2,9
Lettland	22	45	2,0
Litauen	47	72	1,5
Luxemburg	39	53	1,4
Malta	-	-	-
Niederlande	535	1 070	2,0
Norwegen	45	59	1,3
Österreich	689	1 405	2,0
Polen	902	1 956	2,2
Portugal	63	195	3,1
Rumänien	68	88	1,3
Russische Föderation	608	1 145	1,9
Schweden	108	169	1,6
Schweiz	686	1 112	1,6
Slowakische Republik	323	1 697	5,3
Slowenien	115	853	7,4
Spanien	444	2 788	6,3
Tschechische Republik	618	927	1,5
Türkei	239	317	1,3
Ukraine	153	187	1,2
Ungarn	112	220	2,0
sonst. europäische Länder	85	98	1,2
Afrika	60	237	4,0
davon Republik Südafrika	17	94	5,5
sonst. afrikanische Länder	43	143	3,3
Asien	433	1 195	2,8
davon Arabische Golfstaaten	53	53	1,0
China Volksrep. und Hongkong	83	502	6,0
Indien	11	21	1,9
Israel	38	68	1,8
Japan	41	123	3,0
Korea, Republik (Südkorea)	7	37	5,3
Taiwan	3	3	1,0
sonst. asiatische Länder	197	388	2,0
Amerika	749	1 532	2,0
davon Kanada	23	78	3,4
Vereinigte Staaten	622	1 173	1,9
Mittelamerika und Karibik	24	161	6,7
Brasilien	53	73	1,4
sonst. südamerik. Länder	27	47	1,7
Australien, Neuseeland u. Ozeanien	35	53	1,5
davon Australien	22	40	1,8
Neuseeland u. Ozeanien	13	13	1,0
Ausländer ohne Angabe	98	151	1,5
Ausland zusammen	10 071	23 709	2,4
Insgesamt	84 619	165 062	2,0

1) rechnerischer Wert Übernachtungen/Ankünfte

Datenstand: September 2012. In der Gesamtsumme können Abweichungen zur Monatserhebung im Tourismus auftreten.

Sozialversicherungspflichtig Beschäftigte**Sozialversicherungspflichtig Beschäftigte am Wohnort und am Arbeitsort Zwickau**

Stichtag	SV-pfl. Beschäftigte am Arbeitsort			SV-pfl. Beschäftigte am Wohnort		
	Insgesamt	männlich	weiblich	Insgesamt	männlich	weiblich
30.06.2009	46 154	24 872	21 282	31 871	16 839	15 032
30.06.2010	49 283	26 557	22 726	32 815	17 512	15 303
30.06.2011	49 722	28 326	21 446	33 987	18 227	15 760

Sozialversicherungspflichtig Beschäftigte am Arbeitsort Zwickau

Wirtschaftsabschnitte*	am 30.06. des Jahres...		
	2009	2010	2011
Insgesamt	46 154	49 283	49 722
Land- und Forstwirtschaft, Fischerei	36	31	32
Bergbau, Gewinnung von Steinen und Erden	52	51	53
Verarbeitendes Gewerbe	12 758	12 652	13 234
Energieversorgung	185	185	.
Wasserversorgung, Abwasser- u. Abfallentsorgung, Beseitigung v. Umweltverschmutzungen	523	496	493
Baugewerbe	1 619	1 628	1 641
Handel, Instandhaltung u. Reparatur von Kfz	5 326	5 369	5 372
Gastgewerbe	2 239	910	907
Verkehr und Lagerei	933	2 421	2 345
Information und Kommunikation	694	616	631
Erbringung v. Finanz- und Versicherungsdienstleistungen	1 009	985	966
Grundstücks- und Wohnungswesen	477	472	451
Erbringung v. freiberufl., wissenschaftl. u. techn. Dienstleist.	1 905	1 907	1 943
Erbringung v. sonstigen wirtschaftlichen Dienstleistungen	5 294	8 412	8 340
Öffentliche Verwaltung, Verteidigung, Sozialversicherung	3 344	3 321	3 653
Erziehung und Unterricht	2 405	2 332	2 285
Gesundheits- und Sozialwesen	5 421	5 401	5 374
Kunst, Unterhaltung und Erholung	657	635	659
Sonstige	1 277	1 459	.

* entsprechend der Klassifizierung der Wirtschaftsgliederung WZ 2008

Sozialversicherungspflichtig Beschäftigte nach Altersgruppen

davon im Alter von ... bis unter ... Jahren	am 30.06. des Jahres...		
	2009	2010	2011
Insgesamt	46 154	49 283	49 722
unter 20	1 291	916	769
20-25	3 466	4 057	4 022
25-30	4 051	4 637	4 668
30-40	9 920	10 349	10 031
40-50	13 941	14 685	14 692
50-55	6 246	6 576	6 821
55-60	5 613	6 064	6 248
60-65	1 524	1 892	2 416
65 und mehr	102	107	105

Pendlerverhalten der Sozialversicherungspflichtig Beschäftigten

Einpendler mit Arbeitsort in Zwickau

Kategorie		am 30.06. des Jahres...		
		2009	2010	2011
Beschäftigte am Arbeitsort Zwickau	Personen	46 154	49 283	49 722
Einpendler*	Personen	26 300	28 811	28 457
	%	57,0	58,5	57,2
davon Wohnort:				
Landkreis Zwickau	Personen	15 802	16 352	17 148
	%	60,1	56,8	60,3
anderer Kreis im Freistaat Sachsen	Personen	7 547	8 244	8 356
	%	28,7	28,6	29,4
Neue Länder ohne Berlin	Personen	1 837	2 248	2 276
	%	7,0	7,8	8,0
Berlin	Personen	77	90	57
	%	0,3	0,3	0,2
Alte Länder ohne Berlin	Personen	1 031	1 870	613
	%	3,9	6,5	2,2
Ausland bzw. Wohnort unbekannt	Personen	4	7	4
	%	-	-	-

*einschließlich regional nicht zuordenbarer Pendler

Auspendler mit Wohnort in Zwickau

Kategorie		am 30.06. des Jahres...		
		2009	2010	2011
Beschäftigte am Wohnort Zwickau	Personen	31 871	32 815	33 987
Auspendler	Personen	12 017	12 343	12 672
	%	37,7	37,6	37,3
davon Arbeitsort:				
Landkreis Zwickau	Personen	5 308	5 522	5 824
	%	44,2	44,7	46,0
anderer Kreis im Freistaat Sachsen	Personen	4 067	4 082	4 164
	%	33,8	33,1	32,9
Neue Länder ohne Berlin	Personen	975	1 067	1 066
	%	8,1	8,6	8,4
Berlin	Personen	95	96	99
	%	0,8	0,8	0,8
Alte Länder ohne Berlin	Personen	1 572	1 576	1 519
	%	13,1	12,8	12,0
Ausland bzw. Wohnort unbekannt	Personen	-	-	-
	%	-	-	-

Pendlerströme zwischen der Stadt Zwickau und anderen Gemeinden des Landkreises Zwickau

Herkunfts- bzw. Zielort	am 30.06.2011		
	Einpendler	Auspendler	Saldo
Landkreis Zwickau	28 457	12 672	15 785
davon			
Bernsdorf	78	18	60
Callenberg	128	12	116
Crimmitschau, Stadt	1 096	718	378
Crinitzberg	143	25	118
Dennheritz	131	14	117
Fraureuth	470	120	350
Gersdorf	95	8	87
Glauchau, Stadt	1 354	865	489
Hartenstein, Stadt	411	80	331
Hartmannsdorf b. Kirchberg	130	12	118
Hirschfeld	135	38	97
Hohenstein-Ernstthal, Stadt	369	117	252
Kirchberg, Stadt	875	190	685
Langenbernsdorf	257	23	234
Langenweißbach	291	30	261
Lichtenstein/Sa., Stadt	538	134	404
Lichtentanne	1 173	436	737
Limbach-Oberfrohna, Stadt	204	75	129
Meerane, Stadt	783	443	340
Mülsen	2 084	247	1 837
Neukirchen/Pleiße	341	64	277
Niederfrohna	17	3	14
Oberlungwitz, Stadt	132	39	93
Oberwiera	43	5	38
Reinsdorf	1 402	478	924
Remse	105	20	85
Schönberg	47	4	43
St. Egidien	135	130	5
Waldenburg, Stadt	161	18	143
Werdau, Stadt	2 003	631	1 372
Wildenfels, Stadt	467	82	385
Wilkau-Haßlau, Stadt	1 550	745	805

Besucher im Strandbad Planitz

Nutzer	Tarif	Saison**			
		2009	2010	2011	2012
Erwachsene*		15 034	16 289	12 040	15 662
darunter	Saisonkarte	98	96	114	113
	Zehnerkarte	19	27	17	24
	Zwickau-Pass	777	857	576	644
	Spättarif	5 531	6 106	5 399	5 918
Ermäßigt*		16 959	17 802	15 114	16 427
darunter	Saisonkarte	206	180	254	230
	Zehnerkarte	18	26	21	28
	Zwickau-Pass	1 245	1 032	993	1 062
	Spättarif	9 505	9 736	8 916	8 198
Gruppentarif		671	481	495	385
Großveranstaltungen		1 800	2 527	1 250	
Gesamtbesucher		51 863	55 159	53 837	58 788

* verkaufte Karten

**Saison: April/Mai bis September

ermäßigt: Kinder bis zum vollendeten 16. Lebensjahr, Schüler, Studenten, Schwerbehinderte

Kinder von 0 bis 3 Jahre frei

Zwickau-Pass: berechtigt zur kostenfreien oder ermäßigten Inanspruchnahme diverser Leistungsangebote. Anspruchsberechtigt sind Zwickauer Bürger, die ALG II, Sozialgeld oder Sozialhilfe beziehen.

Besucher in der Schwimmhalle Flurstraße

Nutzer	Tarif	2009	2010	2011	1.Halbjahr 2012
Erwachsene*		14 651	13 793	9 418	8 056
	Zwickau-Pass	166	109	80	
Ermäßigt*		4 088	4 397	3 148	2 681
	Zwickau-Pass	42	22	21	
Schulschwimmen/Vereine		84 394	90 747	85 395	50 042
Gesamtbesucher		106 953	109 887	103 895	61 664

* verkaufte Karten

Seit Schließung der Schwimmhalle Erlenbad im Herbst 2005 steht die Schwimmhalle Flurstraße nur noch innerhalb begrenzter Öffnungszeiten für Besucher zur Verfügung. Während der Zeiten des Schwimmunterrichts und des Vereinsschwimmens bleibt die Schwimmhalle für die Öffentlichkeit geschlossen.

Besucher im Johannisbad

Nutzer	2009	2010	2011	1.Halbjahr 2012
Gesamtbesucher	81 133	81 933	86 196	49 714

Benutzung ausgewählter städtischer Einrichtungen

Einrichtung	2008	2009	2010	2011
Stadtbibliothek				
Zweigstellen	5	4	4	4
angemeldete Benutzer	5 304	5 273	5 137	5 157
Besucher*	86 157	84 738	84 005	75 656
Medienbestand	150 755	155 315	158 628	155 137
Entleihungen	322 251	332 399	333 707	321 250
Ratsschulbibliothek				
Benutzer	1 572	1 188	1 284	1 109
Städtische Museen				
Kunstsammlungen	10 979	9 691	6 395	5 265
Priesterhäuser	9 051	9 581	11 155	13 017
Galerie am Domhof	3 376	4 219	4 809	3 546
Stadtarchiv				
Benutzer	739	652	744	729
Benutzer in Führungen und Vorträgen	401	440	374	445
Verwaltungsarchiv				
Benutzer	473	541	585	555
Patientenaktenarchiv				
Benutzer	130	94	86	64

Besucher* - Besuche der angemeldeten Benutzer

Nachdruck

Der Nachdruck, auch auszugsweise, ist nur mit Quellenangabe gestattet.

Gebühr

5,00 Euro

Zeichenerklärung

-	Ergebnis gleich Null
/	keine Angabe, da Zahlenwert nicht sicher genug
.	entsprechende Angabe liegt nicht vor oder ist geheim zu halten
()	Aussagewert ist eingeschränkt
...	Angabe fällt später an
x	Tabellenfach gesperrt, da Aussage nicht sinnvoll
p	vorläufige Zahl
r	berichtigte Zahl
s	geschätzte Zahl
davon	Aufgliederung einer Gesamtmenge in alle Teilmengen
darunter	nur einzelne Teilmengen werden aufgeführt

Für sämtliche verwendete Daten ist der Gebietsstand der Stadt Zwickau vom 01.01.2012 maßgebend.

Feststellung der Einwohnerzahl

Kommt der Einwohnerzahl eine rechtliche Bedeutung zu, ist die vom Statistischen Landesamt ermittelte maßgebend (§ 125 Sächsische Gemeindeordnung).

Feststellung und Veröffentlichung der Einwohnerzahl vom Statistischen Landesamt erfolgt mit einem Nachlauf von ca. einem halben Jahr.

Die meisten Bevölkerungsangaben in diesem Bericht stammen aus eigenen Erhebungen (Einwohnerregister). Die genannten Datenquellen (Einwohnerregister, Statistisches Landesamt) können zu unterschiedlichen Zahlenwerten führen.

Impressum

Herausgeber: Stadtverwaltung Zwickau
Redaktion, Bürgeramt; Kommunale Statistikstelle
Satz und Dünnebieberhaus
Gestaltung Neuberinplatz 1 A, Eingang Katharinenstraße
08056 Zwickau
Redaktionsschluss 14.11.2012
Tel.: 0375-831203
Fax: 0375-831212, 0375-833333
E-Mail: statistik@zwickau.de
Druck : Stadtverwaltung Zwickau, Druckerei
Auflage: 70

Diese Druckschrift darf während eines Wahlkampfes weder von Parteien/Organisationen und Gruppen noch von Wahlbewerbern oder Wahlhelfern zum Zwecke der Wahlwerbung verwendet und nicht auf Wahlveranstaltungen ausgelegt oder verteilt werden. Ferner ist das Einlegen, Aufdrucken oder Aufkleben parteipolitischer Informationen oder Werbemittel untersagt.