

Statistische Information 1/2015

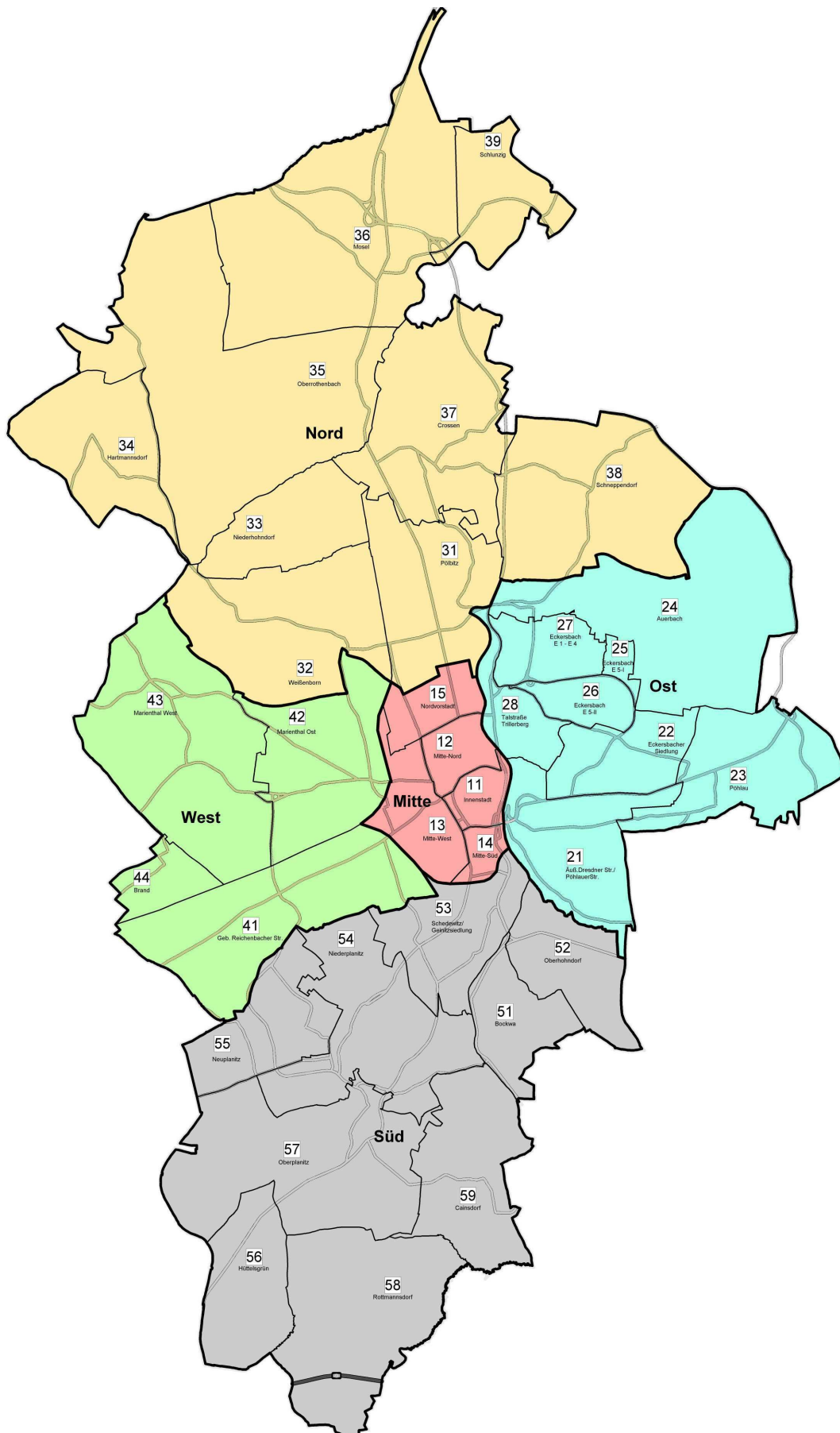
- ▶ **Bevölkerungsstand**
- ▶ **Bevölkerungsentwicklung**
- ▶ **Bevölkerungsbewegung**
- ▶ **Arbeitsmarkt**
- ▶ **Tourismus**
- ▶ **Wirtschaft**
- ▶ **Besucherzahlen**



STADT ZWICKAU



Übersicht über die Stadtteile der Stadt Zwickau



Bevölkerung der Stadt Zwickau am 30.06.2015

		30.06.2015	<i>in Prozent</i>	31.12.2014
Einwohner mit Hauptwohnsitz		90 983		91 238
davon	männlich	44 306	48,7	44 316
	weiblich	46 677	51,3	46 922
Deutsche		88 076		88 538
davon	männlich	42 596	48,4	42 775
	weiblich	45 480	51,6	45 763
Ausländer		2 907		2 700
davon	männlich	1 710	58,8	1 541
	weiblich	1 197	41,2	1 159
Ausländeranteil			3,2	
Einwohner mit Nebenwohnsitz		3 697		3 813
davon	männlich	2 180	59,0	2 229
	weiblich	1 517	41,0	1 584

Natürliche und räumliche Bevölkerungsbewegung im ersten Halbjahr 2015

	1. Halbjahr 2015	Saldo + / -	Jahr 2014
Geburten	353		765
Sterbefälle	650	-297	1 277
Zuzüge über die Gebietsgrenze	1 875	109	4 202
Wegzüge über die Gebietsgrenze	1 766		4 013
Umzüge innerhalb des Gebietes	2 785		5 512

Bevölkerung der Stadt Zwickau am 30.06.2015 nach ausgewählten Altersgruppen

Stadtteile	im Alter von...bis...Jahren						Gesamt
	0 bis 6	7 bis 14	15 bis 25	26 bis 40	41 bis 64	ab 65	
11 Innenstadt	180	174	507	689	999	798	3 347
12 Mitte-Nord	429	388	646	1 537	1 296	504	4 800
13 Mitte-West	272	215	431	1 166	1 226	977	4 287
14 Mitte-Süd	54	32	102	188	192	161	729
15 Nordvorstadt	480	467	585	1 522	1 925	982	5 961
21 Geb. Äuß. Dresdner Str./Pöhlauer Str.	12	24	26	37	140	65	304
22 Eckersbach Siedlung	52	62	66	174	595	458	1 407
23 Pöhlau	45	44	63	139	232	163	686
24 Auerbach	50	70	95	189	638	413	1 455
25 Eckersbach E 5-I	89	105	135	271	1 052	816	2 468
26 Eckersbach E 5-II	51	71	149	211	526	250	1 258
27 Eckersbach E 1- E 4	137	130	284	526	1 404	2 524	5 005
28 Gebiet Talstr./ Trillerberg	87	77	108	252	653	367	1 544
31 Pölbitz	264	245	380	907	1 214	734	3 744
32 Weißenborn	169	203	350	716	1 498	1 381	4 317
33 Niederhohndorf	20	17	21	40	142	53	293
34 Hartmannsdorf	9	14	9	30	60	29	151
35 Oberrothenbach	58	44	37	123	258	121	641
36 Mosel	93	130	159	305	876	469	2 032
37 Crossen	136	125	142	388	611	340	1 742
38 Schneppendorf	27	42	36	73	248	127	553
39 Schlunzig	17	25	20	55	126	63	306
41 Geb. Reichenb. Str./ Freiheitsiedlung	79	51	97	215	375	186	1 003
42 Marienthal Ost	417	383	590	1 314	2 386	1 979	7 069
43 Marienthal West	294	334	527	1 100	2 791	2 771	7 817
44 Brand	14	36	39	85	205	137	516
51 Bockwa	13	19	19	45	89	48	233
52 Oberhohndorf	141	164	203	392	877	496	2 273
53 Schedewitz/ Geinitzsiedlung	102	139	160	354	960	515	2 230
54 Niederplanitz	259	346	423	859	2 026	1 271	5 184
55 Neuplanitz	322	340	509	928	2 517	3 513	8 129
56 Hüttelsgrün	27	15	33	78	182	101	436
57 Oberplanitz	412	454	546	1 041	2 407	1 343	6 203
58 Rottmannsdorf	32	40	39	93	295	144	643
59 Cainsdorf	114	133	177	361	859	573	2 217
Stadt Zwickau	4 957	5 158	7 713	16 403	31 880	24 872	90 983

Berücksichtigt wurden die Personen am Ort der Hauptwohnung.

**Bevölkerung der Stadt Zwickau am 30.06.2015 nach ausgewählten Altersgruppen
in Prozent**

Stadtteile	Personen im Alter von ... Jahren					
	0 bis 6	7 bis 14	15 bis 25	26 bis 40	41 bis 64	ab 65
11 Innenstadt	5,4	5,2	15,1	20,6	29,8	23,8
12 Mitte-Nord	8,9	8,1	13,5	32,0	27,0	10,5
13 Mitte-West	6,3	5,0	10,1	27,2	28,6	22,8
14 Mitte-Süd	7,4	4,4	14,0	25,8	26,3	22,1
15 Nordvorstadt	8,1	7,8	9,8	25,5	32,3	16,5
21 Geb. Äuß. Dresdner Str./Pöhlauer Str.	3,9	7,9	8,6	12,2	46,1	21,4
22 Eckersbach Siedlung	3,7	4,4	4,7	12,4	42,3	32,6
23 Pöhlau	6,6	6,4	9,2	20,3	33,8	23,8
24 Auerbach	3,4	4,8	6,5	13,0	43,8	28,4
25 Eckersbach E 5-I	3,6	4,3	5,5	11,0	42,6	33,1
26 Eckersbach E 5-II	4,1	5,6	11,8	16,8	41,8	19,9
27 Eckersbach E 1- E 4	2,7	2,6	5,7	10,5	28,1	50,4
28 Gebiet Talstr./ Trillerberg	5,6	5,0	7,0	16,3	42,3	23,8
31 Pölbitz	7,1	6,5	10,1	24,2	32,4	19,6
32 Weißenborn	3,9	4,7	8,1	16,6	34,7	32,0
33 Niederhohndorf	6,8	5,8	7,2	13,7	48,5	18,1
34 Hartmannsdorf	6,0	9,3	6,0	19,9	39,7	19,2
35 Oberrothenbach	9,0	6,9	5,8	19,2	40,2	18,9
36 Mosel	4,6	6,4	7,8	15,0	43,1	23,1
37 Crossen	7,8	7,2	8,2	22,3	35,1	19,5
38 Schneppendorf	4,9	7,6	6,5	13,2	44,8	23,0
39 Schlunzig	5,6	8,2	6,5	18,0	41,2	20,6
41 Geb. Reichenb. Str./ Freiheitsiedlung	7,9	5,1	9,7	21,4	37,4	18,5
42 Marienthal Ost	5,9	5,4	8,3	18,6	33,8	28,0
43 Marienthal West	3,8	4,3	6,7	14,1	35,7	35,4
44 Brand	2,7	7,0	7,6	16,5	39,7	26,6
51 Bockwa	5,6	8,2	8,2	19,3	38,2	20,6
52 Oberhohndorf	6,2	7,2	8,9	17,2	38,6	21,8
53 Schedewitz/ Geinitzsiedlung	4,6	6,2	7,2	15,9	43,0	23,1
54 Niederplanitz	5,0	6,7	8,2	16,6	39,1	24,5
55 Neuplanitz	4,0	4,2	6,3	11,4	31,0	43,2
56 Hüttelsgrün	6,2	3,4	7,6	17,9	41,7	23,2
57 Oberplanitz	6,6	7,3	8,8	16,8	38,8	21,7
58 Rottmannsdorf	5,0	6,2	6,1	14,5	45,9	22,4
59 Cainsdorf	5,1	6,0	8,0	16,3	38,7	25,8
Stadt Zwickau	5,4	5,7	8,5	18,0	35,0	27,3

Berücksichtigt wurden die Personen am Ort der Hauptwohnung.

Abweichungen an der Gesamtsumme von 100 Prozent entstehen durch Rundungsdifferenzen.

Arbeitsmarkt

	Juni 2015	Anteil in %	Dezember 2014	Anteil in %	Saldo
Arbeitslose nach SGB III (ALG I)	751		862		- 111
davon männlich	381	50,7	430	49,9	- 49
weiblich	370	49,3	432	50,1	- 62
darunter:					
Ausländer	31	4,1	34	3,9	- 3
Arbeitslose unter 25 Jahre	67	8,9	91	10,6	- 24
Arbeitslose 55 Jahre und älter	268	35,7	306	35,5	- 38
Langzeitarbeitslose	95	12,6	100	11,6	- 5

	Juni 2015	Anteil in %	Dezember 2014	Anteil in %	Saldo
Arbeitslose nach SGB II (ALG II)	2 761		2 754		7
davon männlich	1 408	51,0	1 430	51,9	- 22
weiblich	1 353	49,0	1 324	48,1	29
darunter:					
Ausländer	181	6,6	151	5,5	30
Arbeitslose unter 25 Jahre	196	7,1	172	6,2	24
Arbeitslose 55 Jahre und älter	557	20,2	563	20,4	- 6
Langzeitarbeitslose	1 181	42,8	1 161	42,2	20

Beschäftigte

	Dezember 2014	Anteil in %	Dezember 2013	Veränderung zum Vorjahr	
				Anzahl	%
Sozialversicherungspflichtig Beschäftigte am Wohnort	34 949		33 981	968	2,8
davon männlich	18 624	53,3	18 008	616	3,4
weiblich	16 325	46,7	15 973	352	2,2
darunter:					
Ausländer	562	1,6	522	40	7,7
Beschäftigte unter 25 Jahre	2 832	8,1	3 902	-1 070	-27,4

**Anteil der Empfänger von ALG I und ALG II an den zivilen Erwerbspersonen
in der Stadt Zwickau zum 30.06.2015**

Stadtteile	Anteil der 15 bis 64-Jährigen an der Gesamt- bevölkerung	Anteil an der Gesamtsumme der Bevölkerung im erwerbs- fähigen Alter	zivile Erwerbs- personen	Anteil der Empfänger von ... an den zivilen Erwerbspersonen				Unterschied zum Vorjahr
				ALG I	ALG II	ALG I + II	ALG I + II	
				Juni 2015			Juni 2014	
	%		Personen	%				
11 Innenstadt	65,6	3,9	1859,1	1,8	6,8	8,6	8,0	0,6
12 Mitte-Nord	72,5	6,2	2946,6	1,7	8,4	10,1	11,1	-1,0
13 Mitte-West	65,9	5,0	2390,9	1,5	7,0	8,5	9,5	-1,0
14 Mitte-Süd	66,1	0,9	408,2	1,7	2,9	4,7	6,6	-1,9
15 Nordvorstadt	67,6	7,2	3414,9	1,6	7,9	9,4	9,3	0,1
21 Geb. Äuß. Dresdner Str./Pöhlauer Str.	66,8	0,4	171,9	1,2	4,7	5,8	7,4	-1,6
22 Eckersbach Siedlung	59,3	1,5	707,2	2,3	2,3	4,5	3,5	1,0
23 Pöhlau	63,3	0,8	367,6	1,4	1,4	2,7	3,6	-0,9
24 Auerbach	63,4	1,6	780,9	1,7	1,8	3,5	3,5	0,0
25 Eckersbach E 5-I	59,1	2,6	1234,9	2,1	5,6	7,7	8,4	-0,7
26 Eckersbach E 5-II	70,4	1,6	750,4	1,3	13,9	15,2	18,2	-3,0
27 Eckersbach E 1- E 4	44,2	4,0	1875,2	1,8	8,5	10,3	11,7	-1,4
28 Gebiet Talstr./ Trillerberg	65,6	1,8	858,0	1,0	4,3	5,4	5,2	0,2
31 Pölbitz	66,8	4,5	2118,2	1,8	10,5	12,3	12,4	-0,1
32 Weißenborn	59,4	4,6	2171,6	1,0	1,0	2,0	2,7	-0,7
33 Niederhohndorf	69,3	0,4	171,9	2,9	1,2	4,1	3,6	0,5
34 Hartmannsdorf	65,6	0,2	83,8	1,2	1,2	2,4	1,2	1,2
35 Oberrothenbach	65,2	0,7	354,0	2,3	0,6	2,8	3,4	-0,6
36 Mosel	65,9	2,4	1134,9	1,2	1,7	2,9	4,0	-1,1
37 Crossen	65,5	2,0	966,4	0,9	2,7	3,6	5,2	-1,6
38 Schneppendorf	64,6	0,6	302,4	2,3	0,0	2,3	3,0	-0,7
39 Schlunzig	65,7	0,4	170,2	0,6	0,6	1,2	1,2	0,0
41 Geb. Reichenb. Str./ Freiheitsiedlung	68,5	1,2	581,9	1,0	7,4	8,4	12,1	-3,7
42 Marienthal Ost	60,7	7,7	3633,4	1,6	9,1	10,7	11,1	-0,4
43 Marienthal West	56,5	7,9	3741,8	1,6	3,8	5,5	5,5	0,0
44 Brand	63,8	0,6	278,6	1,1	3,2	4,3	3,8	0,5
51 Bockwa	65,7	0,3	129,6	0,0	4,6	4,6	6,5	-1,9
52 Oberhohndorf	64,8	2,6	1246,7	1,1	1,7	2,8	3,4	-0,6
53 Schedewitz/ Geinitzsiedlung	66,1	2,6	1248,4	1,8	3,9	5,8	5,8	0,0
54 Niederplanitz	63,8	5,9	2801,7	1,3	3,1	4,4	5,4	-1,0
55 Neuplanitz	48,6	7,1	3348,9	1,6	10,7	12,3	12,8	-0,5
56 Hüttelsgrün	67,2	0,5	248,2	2,4	2,4	4,8	4,2	0,6
57 Oberplanitz	64,4	7,1	3382,7	1,5	2,6	4,1	4,6	-0,5
58 Rottmannsdorf	66,4	0,8	361,6	0,8	1,1	1,9	2,5	-0,6
59 Cainsdorf	63,0	2,5	1183,2	2,8	2,6	5,4	4,4	1,0
Zwickau* gesamt	61,5	100	47426	1,6	5,8	7,4	8,0	-0,6

Unterschiede zwischen Einzelwerten und Summenwerten entstehen durch Rundungsdifferenzen.

* einschließlich regional nicht zuordenbarer Personen

Erwerbspersonen - ist die Gesamtheit von Erwerbstätigen und sofort verfügbaren Erwerbslosen.

Zivile Erwerbspersonen beinhalten neben den abhängigen zivilen Erwerbspersonen Selbständige sowie mithelfende Familienangehörige.

Diese Zahl wird von der Bundesagentur für Arbeit auf Geschäftsebene veröffentlicht und bildet die Grundlage für die Berechnung von Arbeitslosenquoten.

Für die Hauptagentur Zwickau wurden im Juni 2015 47426 Erwerbspersonen ermittelt. Zur Verteilung auf die Stadtteile wurde der Anteil der Stadtteile an der Bevölkerung im erwerbsfähigen Alter (zwischen 15 und 64 Jahren) zugrunde gelegt.

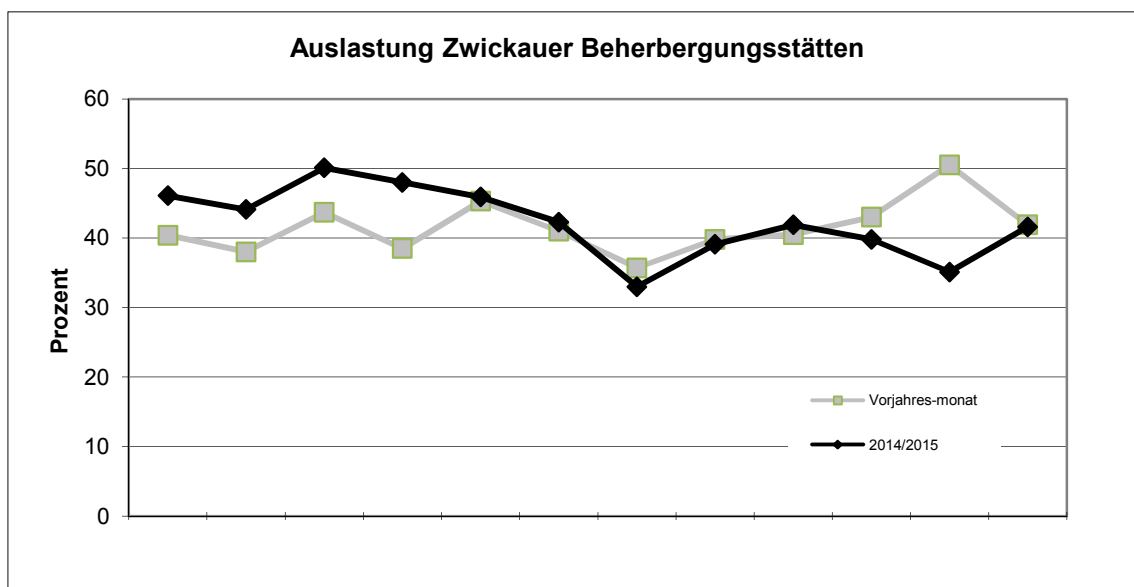
Entsprechend wurden diese Anteile zur Berechnung kleinräumiger Verteilungsquoten der Leistungsempfänger herangezogen.

Zwickauer Beherbergungsstätten

Kapazitäten und Auslastung

Monate	Beher- bergungs- betriebe	geöffnete Beher- bergungs- betriebe	Betten	angebotene Betten	Durchschnittl. Auslastung* der angebotenen Betten	
					2014/2015	Vorjahres- monat
	Anzahl					%
2014						
Juli	18	18	1 155	1 153	46,1	40,4
August	18	18	1 155	1 133	44,1	38,0
September	18	18	1 155	1 133	50,1	43,7
Oktober	18	18	1 155	1 133	48,0	38,5
November	18	18	1 158	1 154	45,9	45,3
Dezember	18	18	1 155	1 153	42,3	41,0
2015						
Januar	18	18	1 155	1 153	33,0	35,7
Februar	18	18	1 155	1 153	39,1	39,8
März	18	18	1 155	1 153	41,9	40,5
April	17	17	1 134	1 132	39,8	43,0
Mai	17	17	1 134	1 132	35,1	50,5
Juni	17	17	1 134	1 132	41,6	41,9
Zeitraum gesamt					38,4	41,4
	nachrichtlich: darunter Hotels					
Durchschnitt im Zeitraum Juli 2014 bis Juni 2015	7	7	811	810	42,2	43,3

* Rechnerischer Wert (Übernachtungen / angebotene Bettentage x 100)



Frequentierung Zwickauer Beherbergungsstätten

Ankünfte und Übernachtungen nach Herkunft der Gäste

Monate	Ankünfte			Übernachtungen			Durchschnittl. Aufenthalts- dauer
	Insgesamt	BRD	Ausland	Insgesamt	BRD	Ausland	
	Anzahl						Tage
2014							
Juli	6 642	5 568	1 074	16 467	13 615	2 852	2,5
August	6 310	5 586	724	15 500	13 881	1 619	2,5
September	7 330	6 598	732	17 026	14 984	2 042	2,3
Oktober	6 834	6 258	576	16 851	14 981	1 870	2,5
November	6 749	6 168	581	15 889	14 059	1 830	2,4
Dezember	6 623	6 093	530	15 052	13 504	1 548	2,3
2015							
Januar	5 258	4 635	623	11 653	9 895	1 758	2,2
Februar	4 698	4 153	545	12 620	8 778	3 842	2,7
März	6 283	5 691	592	14 843	11 759	3 084	2,4
April	6 066	5 493	573	13 515	10 986	2 529	2,2
Mai	6 670	6 029	641	12 317	10 939	1 378	1,8
Juni	7 247	6 554	693	14 128	12 677	1 451	1,9
Zeitraum Vorjahres- zeitraum	76 710	68 826	7 884	175 861	150 058	25 803	2,3
	80 323	70 882	9 441	174 575	147 407	27 168	2,2
darunter Hotels:							
2014							
Juli	3 768	3 368	400	8 740	7 345	1 395	2,3
August	3 421	2 978	443	10 183	6 467	3 716	3,0
September	4 616	4 214	402	11 848	9 006	2 842	2,6
Oktober	4 494	4 035	459	10 730	8 359	2 371	2,4
November	4 919	4 457	462	9 450	8 288	1 162	1,9
Dezember	5 478	4 909	569	10 962	9 670	1 292	2,0
2015							
Januar	4 473	3 771	702	12 171	10 100	2 071	2,7
Februar	4 105	3 713	392	10 921	9 821	1 100	2,7
März	5 063	4 613	450	12 482	11 178	1 304	2,5
April	4 637	4 295	342	12 724	11 345	1 379	2,7
Mai	4 553	4 164	389	11 908	10 450	1 458	2,6
Juni	4 794	4 435	359	11 312	10 088	1 224	2,4
Zeitraum Vorjahres- zeitraum	54 321	48 952	5 369	133 431	112 117	21 314	2,5
	56 361	50 692	5 669	123 546	106 277	17 269	2,2

Die durchschnittliche Aufenthaltsdauer ist der Quotient aus Übernachtungen und Ankünften.

Für die Zuordnung der Herkunft ist der ständige Wohnsitz, nicht die Staatsangehörigkeit der Gäste maßgebend.

Ankünfte, Übernachtungen und Aufenthaltsdauer in Beherbergungsstätten nach dem Herkunftsland der Gäste im Zeitraum Juli 2014 bis Juni 2015

Herkunftsland der Gäste	Ankünfte	Über- nachtungen	Durchschnittliche Aufenthaltsdauer in Tagen ¹⁾
Bundesrepublik Deutschland	68 679	149 984	2,2
Europa ohne Deutschland	7 186	23 687	3,3
davon Belgien	241	520	2,2
Bulgarien	9	11	1,2
Dänemark	56	133	2,4
Estland	87	90	1,0
Finnland	56	103	1,8
Frankreich	436	782	1,8
Griechenland	15	23	1,5
Vereinigtes Königreich	387	1 117	2,9
Irland, Republik	43	84	2,0
Italien	319	809	2,5
Kroatien	6	21	3,5
Lettland	13	19	1,5
Litauen	50	50	1,0
Luxemburg	21	64	3,0
Niederlande	441	1 111	2,5
Norwegen	52	159	3,1
Österreich	666	1 260	1,9
Polen	1 567	3 612	2,3
Portugal	28	117	4,2
Rumänien	130	358	2,8
Russische Föderation	283	5 588	19,7
Schweden	127	488	3,8
Schweiz	620	1 129	1,8
Slowakische Republik	237	2 042	8,6
Slowenien	171	545	3,2
Spanien	351	1 512	4,3
Tschechische Republik	503	1 402	2,8
Türkei	25	33	1,3
Ukraine	38	48	1,3
Ungarn	129	271	2,1
Zypern	5	15	3,0
sonst. europäische Länder	74	171	2,3
Afrika	90	350	3,9
davon Republik Südafrika	17	112	6,6
sonst. afrikanische Länder	73	238	3,3
Asien	262	741	2,8
davon Arabische Golfstaaten	13	31	2,4
China Volksrep. und Hongkong	109	329	3,0
Indien	17	66	3,9
Israel	32	63	2,0
Japan	32	58	1,8
Korea, Republik (Südkorea)	10	66	6,6
Taiwan	5	7	1,4
sonst. asiatische Länder	44	121	2,8
Amerika	329	840	2,6
davon Kanada	27	79	2,9
Vereinigte Staaten	230	583	2,5
Sonst. Nordamerikanische Länder	1	4	4,0
Mittelamerika und Karibik	18	40	2,2
Brasilien	36	93	2,6
sonst. südamerik. Länder	17	41	2,4
Australien, Neuseeland u. Ozeanien	31	82	2,6
davon Australien	25	74	3,0
Neuseeland u. Ozeanien	6	8	1,3
Ausländer ohne Angabe	41	71	1,7
Ausland zusammen	7 939	25 771	3,2
Insgesamt	76 618	175 755	2,3

1) rechnerischer Wert Übernachtungen/Ankünfte

Sozialversicherungspflichtig Beschäftigte**Sozialversicherungspflichtig Beschäftigte am Wohnort und am Arbeitsort Zwickau**

Stichtag	SV-pfl. Beschäftigte am Arbeitsort			SV-pfl. Beschäftigte am Wohnort		
	Insgesamt	männlich	weiblich	Insgesamt	männlich	weiblich
30.06.2012	49 982	28 663	21 319	34 219	18 394	15 825
30.06.2013	49 479	28 068	21 411	34 033	18 194	15 839
30.06.2014	51 161	28 938	22 223	34 949	18 624	16 325

Sozialversicherungspflichtig Beschäftigte am Arbeitsort Zwickau

Wirtschaftsabschnitte*	am 30.06. des Jahres...		
	2012	2013	2014
Insgesamt	49 982	49 479	51 161
Land- und Forstwirtschaft, Fischerei	27	23	21
Bergbau, Gewinnung von Steinen und Erden	54	49	51
Verarbeitendes Gewerbe	14 271	14 128	14 359
Energieversorgung	.	.	211
Wasserversorgung, Abwasser- u. Abfallentsorgung, Beseitigung v. Umweltverschmutzungen	499	532	515
Baugewerbe	1 607	1 712	1 793
Handel, Instandhaltung u. Reparatur von Kfz	5 395	5 746	5 575
Verkehr und Lagerei	2 366	2 383	2 330
Gastgewerbe	927	952	929
Information und Kommunikation	627	641	642
Erbringung v. Finanz- und Versicherungsdienstleistungen	911	845	835
Grundstücks- und Wohnungswesen	464	465	438
Erbringung v. freiberufl., wissenschaftl. u. techn. Dienstleist.	1 984	2 018	2 070
Erbringung v. sonstigen wirtschaftlichen Dienstleistungen	7 665	6 465	6 910
Öffentliche Verwaltung, Verteidigung, Sozialversicherung	3 541	3 531	3 586
Erziehung und Unterricht	2 184	2 264	2 291
Gesundheits- und Sozialwesen	5 434	5 670	6 661
Kunst, Unterhaltung und Erholung	647	688	741
Sonstige	1 139	1 170	1 203

* entsprechend der Klassifizierung der Wirtschaftsgliederung WZ 2008

Sozialversicherungspflichtig Beschäftigte nach Altersgruppen

davon im Alter von ... bis unter ... Jahren	am 30.06. des Jahres...		
	2012	2013	2014
Insgesamt	49 982	49 479	51 161
unter 20	717	711	867
20-25	3 815	3 247	3 093
25-30	4 865	4 803	5 071
30-40	9 931	10 045	10 465
40-50	14 505	13 808	13 646
50-55	6 982	7 245	7 690
55-60	6 218	6 181	6 386
60-65	2 791	3 281	3 780
65 und mehr	158	158	163

Pendlerverhalten der Sozialversicherungspflichtig Beschäftigten

Einpendler mit Arbeitsort in Zwickau

Kategorie		am 30.06. des Jahres...		
		2012	2013	2014
Beschäftigte am Arbeitsort Zwickau	Personen	49 982	49 479	51 161
Einpendler*	Personen	28 366	28 080	28 913
	%	56,8	56,8	56,5
davon Wohnort:				
Landkreis Zwickau	Personen	17 307	17 137	17 857
	%	61,0	61,0	61,8
anderer Kreis im Freistaat Sachsen	Personen	8 307	8 330	8 271
	%	29,3	29,7	28,6
neue Länder ohne Sachsen und Berlin	Personen	2 274	2 115	2 239
	%	8,0	7,5	7,7
Berlin	Personen	45	54	59
	%	0,2	0,2	0,2
Alte Länder ohne Berlin	Personen	401	389	397
	%	1,4	1,4	1,4
Ausland bzw. Wohnort unbekannt	Personen	32	55	90
	%	-	0,2	0,3

*einschließlich regional nicht zuordenbarer Pendler

Auspendler mit Wohnort in Zwickau

Kategorie		am 30.06. des Jahres...		
		2012	2013	2014
Beschäftigte am Wohnort Zwickau	Personen	34 219	34 033	34 949
Auspendler	Personen	12 603	12 634	12 751
	%	36,8	37,1	36,5
davon Arbeitsort:				
Landkreis Zwickau	Personen	5 896	5 977	6 094
	%	46,8	47,3	47,8
anderer Kreis im Freistaat Sachsen	Personen	4 112	4 077	4 082
	%	32,6	32,3	32,0
neue Länder ohne Sachsen und Berlin	Personen	1 061	1 111	1 133
	%	8,4	8,8	8,9
Berlin	Personen	91	89	92
	%	0,7	0,7	0,7
Alte Länder ohne Berlin	Personen	1 443	1 380	1 350
	%	11,4	10,9	10,6
Ausland bzw. Wohnort unbekannt	Personen	-	-	-
		-	-	-

Aufgrund einer rückwirkenden Revision der Beschäftigungsstatistik im August 2014 weichen diese Daten von zuvor veröffentlichten Stichtagen ab. Weiterführende Hinweise entnehmen Sie bitte dem folgenden Link:

<http://statistik.arbeitsagentur.de/Navigation/Statistik/Statistik-nach-Themen/Beschaeftigung/Beschaeftigung-Nav.html>

Quelle: Statistik der Bundesagentur für Arbeit, Neuverfahren

Pendlerströme zwischen der Stadt Zwickau und anderen Gemeinden des Landkreises Zwickau

Herkunfts- bzw. Zielort	am 30.06.2014		
	Einpendler	Auspendler	Saldo
Landkreis Zwickau	28 913	12 751	16 162
davon			
Bernsdorf	76	11	65
Callenberg	142	9	133
Crimmitschau, Stadt	1 177	734	443
Crinitzberg	151	19	132
Dennheritz	138	18	120
Fraureuth	476	135	341
Gersdorf	100	9	91
Glauchau, Stadt	1 483	873	610
Hartenstein, Stadt	423	71	352
Hartmannsdorf b. Kirchberg	124	12	112
Hirschfeld	142	48	94
Hohenstein-Ernstthal, Stadt	371	108	263
Kirchberg, Stadt	974	175	799
Langenbernsdorf	257	21	236
Langenweißbach	291	23	268
Lichtenstein/Sa., Stadt	555	132	423
Lichtentanne	1 185	445	740
Limbach-Oberfrohna, Stadt	205	85	120
Meerane, Stadt	871	564	307
Mülsen	1 985	307	1 678
Neukirchen/Pleiße	364	62	302
Niederfrohna	18		18
Oberlungwitz, Stadt	144	39	105
Oberwiera	53	6	47
Reinsdorf	1 405	507	898
Remse	105	37	68
Schönberg	50		50
St. Egidien	154	147	7
Waldenburg, Stadt	179	20	159
Werdau, Stadt	2 113	654	1 459
Wildenfels, Stadt	496	89	407
Wilkau-Haßlau, Stadt	1 650	729	921

Aufgrund einer rückwirkenden Revision der Beschäftigungsstatistik im August 2014 weichen diese Daten von zuvor veröffentlichten Stichtagen ab. Weiterführende Hinweise entnehmen Sie bitte dem folgenden Link:

<http://statistik.arbeitsagentur.de/Navigation/Statistik/Statistik-nach-Themen/Beschaeftigung/Beschaeftigung-Nav.html>

Quelle: Statistik der Bundesagentur für Arbeit, Neuverfahren

Besucher im Strandbad Planitz

Nutzer	Tarif	Saison**			
		2012	2013	2014	2015
Erwachsene*		15 662	20 359	13 677	22 231
darunter	Saisonkarte	113	116	128	106
	Zehnerkarte	24	31	22	40
	Zwickau-Pass	644	776	506	778
	Spättarif	5 918	6 969	3 698	8 117
Ermäßigt*		16 427	21 338	13 678	21 596
darunter	Saisonkarte	230	169	226	165
	Zehnerkarte	28	34	29	33
	Zwickau-Pass	1 062	1 172	876	1 440
	Spättarif	8 198	10 286	3 669	13 111
Gruppentarif		385	604	271	542
Großveranstaltungen	
Gesamtbesucher		58 788	70 832	47 045	76 088

* verkaufte Karten

**Saison: April/Mai bis September

ermäßigt: Kinder bis zum vollendeten 16. Lebensjahr, Schüler, Studenten, Schwerbehinderte

Kinder von 0 bis 3 Jahre frei

Zwickau-Pass: berechtigt zur kostenfreien oder ermäßigten Inanspruchnahme diverser Leistungsangebote. Anspruchsberechtigt sind Zwickauer Bürger, die ALG II, Sozialgeld oder Sozialhilfe beziehen.

Besucher in der Glück-Auf-Schwimmhalle

Nutzer	Tarif	2012	2013**	2014	1. Halbjahr 2015
Erwachsene*		X	120	308	124
Ermäßigt*		X	-	-	-
Schulschwimmen		X	15 115	38 857	22 670
Vereine		X	39 423	64 624	36 420
Gesamtbesucher		X	100 234	200 510	108 691

* verkaufte Karten

**Eröffnung im Juni 2013

Besucher im Johannisbad

Nutzer	2012	2013	2014	1. Halbjahr 2015
Gesamtbesucher	49 714	84 199	82712	42 873

Benutzung ausgewählter kommunaler Einrichtungen

Einrichtung	2011	2012	2013	2014
Stadtbibliothek				
Zweigstellen	4	4	4	4
angemeldete Benutzer	5 157	5 653	5 774	6 219
Besucher*	75 656	75 181	75 432	88 704
Medienbestand	155 137	158 659	158 120	155 074
Entleihungen	321 250	369 865	386 239	277 910
Ratsschulbibliothek				
Benutzer	1 109	1 070	1 729	1 219
Städtische Museen				
Kunstsammlungen	5 265	7 630	8 514	10 535
Priesterhäuser	13 017	16 776	24 908	26 467
Galerie am Domhof	3 546	3 737	5 515	1 649
Stadtarchiv				
Benutzer	729	748	563	409
Benutzer in Führungen und Vorträgen	445	526	702	146
Verwaltungsarchiv				
Benutzer	555	437	362	443
Patientenaktenarchiv				
Benutzer	64	39	50	34
Bauaktenarchiv				
Benutzer	446	321	429	413

Besucher* - Besuche der angemeldeten Benutzer

Nachdruck

Der Nachdruck, auch auszugsweise, ist nur mit Quellenangabe gestattet.

Gebühr

5,00 Euro

Zeichenerklärung

-	Ergebnis gleich Null
/	keine Angabe, da Zahlenwert nicht sicher genug
.	entsprechende Angabe liegt nicht vor oder ist geheim zu halten
()	Aussagewert ist eingeschränkt
...	Angabe fällt später an
x	Tabellenfach gesperrt, da Aussage nicht sinnvoll
p	vorläufige Zahl
r	berichtigte Zahl
s	geschätzte Zahl
davon	Aufgliederung einer Gesamtmenge in alle Teilmengen
darunter	nur einzelne Teilmengen werden aufgeführt

Für sämtliche verwendete Daten ist der Gebietsstand der Stadt Zwickau vom 01.01.2014 maßgebend.

Feststellung der Einwohnerzahl

Kommt der Einwohnerzahl eine rechtliche Bedeutung zu, ist die vom Statistischen Landesamt ermittelte maßgebend (§ 125 Sächsische Gemeindeordnung).

Feststellung und Veröffentlichung der Einwohnerzahl vom Statistischen Landesamt erfolgt mit einem Nachlauf von ca. einem halben Jahr.

Die meisten Bevölkerungsangaben in diesem Bericht stammen aus eigenen Erhebungen (Einwohnerregister). Die genannten Datenquellen (Einwohnerregister, Statistisches Landesamt) können zu unterschiedlichen Zahlenwerten führen.

Impressum

Herausgeber: Stadtverwaltung Zwickau
Redaktion, Bürgeramt; Kommunale Statistikstelle
Satz und Dünnebierhaus
Gestaltung Neuberinplatz 1 A, Eingang Katharinenstraße
08056 Zwickau
Redaktionsschluss 30.11.2015
Tel.: 0375-831203
Fax: 0375-831212,
E-Mail: statistik@zwickau.de
Druck : Stadtverwaltung Zwickau, Druckerei
Auflage: 70

Diese Druckschrift darf während eines Wahlkampfes weder von Parteien/Organisationen und Gruppen noch von Wahlbewerbern oder Wahlhelfern zum Zwecke der Wahlwerbung verwendet und nicht auf Wahlveranstaltungen ausgelegt oder verteilt werden. Ferner ist das Einlegen, Aufdrucken oder Aufkleben parteipolitischer Informationen oder Werbemittel untersagt.