



Eltern werden

Geburt und Nachsorge

Eltern sein Familien in besonderen Lebenslagen **Senioren** Gesundheit **Freizeit**
Sozialleistungen Rechtliches **Dienstleistungen** Zuständigkeiten

Zwickau



STADT ZWICKAU

AUTOMOBIL- UND
ROBERT-SCHUMANN-STADT

Sie suchen eine neue Wohnung?



Mit der **GGZ** ein Kinderspiel. Entdecken Sie unser vielfältiges Angebot an Wohnungen und Gewerberäumen in ganz Zwickau. Ohne Provision oder Kaution. Finden Sie Ihr neues Zuhause jetzt im Internet unter www.ggz.de oder direkt bei uns. **Wir beraten Sie gern!**



IN ZWICKAU ZU HAUSE



Parkstraße 4
08056 Zwickau
Telefon 0375 . 530 - 1
E-Mail info@ggz.de



Gebäude- und Grundstücksgesellschaft Zwickau mbH

Liebe Eltern, liebe Kinder und Jugendliche,



in unserer Muldestadt leben rund 93.000 Einwohner, circa 20.000 von ihnen sind Kinder und Jugendliche im Alter von 0 bis 25 Jahren. (Stand 31.12.2011)

Hier geboren zu werden, Kind sein zu dürfen, heranwachsend das Leben erforschen, selbst eine Familie gründen und im Alter zufrieden zurückblicken zu können ist wohl Lebenswunsch vieler. Doch das Leben verläuft selten geradlinig. Verschiedene Situationen verlangen uns immer wieder Veränderungen mit neuen Sicht- und Handlungsweisen ab, Erfahrungen lehren und prägen uns.

Mit dieser Broschüre möchten wir Ihnen eine Hilfe und Orientierung durch die verschiedenen Lebensphasen geben, über allgemeine und besondere soziale Leistungen informieren und Tipps für eine sinnvolle Freizeitgestaltung anbieten. Übersichten zu Zwickauer Kindertages-, Bildungs- und Freizeiteinrichtungen sowie zu verschiedenen Beratungsstellen für besondere Lebenslagen ergänzen die Broschüre.

Ziel all dieser Angebote und Dienstleistungen ist es, die Lebensbedingungen positiv zu beeinflussen und einen kinder- und familienfreundlichen Lebensraum zu erhalten oder zu schaffen.

Ich hoffe, dass dieser Ratgeber für Sie ein guter Begleiter sein wird.

A handwritten signature in black ink, reading "P. Findeiß".

Dr. Pia Findeiß
Oberbürgermeisterin der Stadt Zwickau

INHALTSVERZEICHNIS

GRUSSWORT

BRANCHENVERZEICHNIS

ELTERN WERDEN

Schwangerschaft

- ▶ Die ersten Anzeichen
- ▶ Was tun bei einer ungewollten Schwangerschaft?
- ▶ Schwanger und minderjährig
- ▶ Auf den großen Tag gut vorbereitet
- ▶ Was man tun und was man nicht tun sollte in der Schwangerschaft

Adoption

- ▶ Ein Kind zur Adoption freigeben
- ▶ Ein Kind adoptieren

Werdende Eltern in Notsituationen

- ▶ Akute Krise
- ▶ Selbsthilfe
- ▶ Schuldnerberatung



1	GEBURT UND NACHSORGE	12
	Vorbereitung ist alles	12
6	Der richtige Ort für die Geburt	13
	Frauen im Wochenbett	13
8	Stillen oder Flasche?	14
8	ELTERN SEIN	15
	Junge Familien	15
	▶ Vereinbarkeit von Beruf und Familie	15
	▶ Familienmanagement in Unternehmen	16
	▶ Familienfreundliches Wohnen	16
9	Kitas und Tagespflege	18
10	▶ Anmeldung Ihres Kindes in einer Kindertageseinrichtung	18
	▶ Kitas in Zwickau	20
	▶ Kindertagespflege	24
11	Der Wechsel von der Kita in die Schule	25
	▶ Vor dem Schulbeginn	25
	▶ Was bedeutet Schulfähigkeit?	25
	▶ Der Stichtag	25
	▶ Die Schulanmeldung	25
	▶ Die Schuleingangsuntersuchung	25
	Schulen in Zwickau	26
	FAMILIEN IN BESONDEREN LEBENSLAGEN	28
	Erziehungsprobleme	28
	Schulprobleme – kein Grund zur Panik	28
	Pubertät – na und?	29
	Suchtprobleme	29
	Behinderungen/von Behinderung bedroht	30

(Fortsetzung Inhaltsverzeichnis Seite 4)

Umfassende, professionelle und lebensnahe Hilfen für ältere Menschen und deren Angehörige

■ Pflege- und Demenzberatung

Wir haben ein offenes Ohr für Ihre Anliegen und Probleme. Als Schnittstelle zwischen allen Angeboten der Altenhilfe der Stadtmission Zwickau beraten und unterstützen wir Sie ganz individuell in Ihrer aktuellen Situation. Wir bieten Sprechzeiten in unserem Büro an, beraten Sie aber auch gern telefonisch, im Hausbesuch oder im Krankenhaus. Seit 2009 sind wir anerkannte Fachberatungsstelle der Sächsischen Alzheimergesellschaft e.V. | Telefon 0375 3521-182

■ Altenpflegeheim Marthaheim

Telefon 0375 3521-0

■ Diakonie-Sozialstation/Pflegedienst

mit Tagespflege und Essen auf Rädern
Telefon 0375 3521-190



ALZHEIMER GESELLSCHAFT
SACHSEN E.V.



Evangelische Familienberatungstelle – Unterstützung für Familien in allen Lebenslagen

Schwierigkeiten gehören zum Leben. Die meisten Probleme lassen sich aus eigener Kraft bewältigen. Manchmal fühlt man sich aber überfordert und allein. Hier kann Beratung helfen.

Wir hören Ihnen zu, arbeiten mit Ihnen an Ihren Problemen und suchen gemeinsam nach Lösungen. Alle Mitarbeitenden unterliegen der Schweigepflicht.

Telefon 0375 27171-0

- Erziehungsberatung
- Schwangerenberatung
- Ehe,- Familien- und Lebensberatung
- Online-Beratung | www.bke.de

Mobile Behindertenhilfe - Angebote für behinderte Menschen und deren Angehörige

■ Beratung am Telefon, im Büro und zu Hause

Wir bieten kostenfrei Beratung und Hilfe zu allen Themen der Mobilen Behindertenhilfe an, wie z.B. rechtliche Fragen, Wohnen, Arbeiten, Freizeit und Begegnung, uvm.

Telefon 0375 3521-194

■ Ambulant betreutes Wohnen

Menschen mit Behinderungen bieten wir die Möglichkeit, selbstbestimmt in ihren eigenen vier Wänden zu wohnen.

Telefon 0375 3521-194

■ Assistenzdienst/ Hilfen zum persönlichen Budget

Als Assistenznehmer bestimmen Sie selbst, welche Hilfe Sie wann, wo und von wem erhalten. Wir helfen Ihnen dabei.

Telefon 0375 27504-40

■ Begegnungsarbeit nicht nur für behinderte Menschen

Begegnungsarbeit bedeutet, Menschen mit Behinderung eine Möglichkeit zu schaffen, sich mit Freunden und Bekannten in ungezwungener Atmosphäre zu treffen, um gemeinsam die Freizeit zu gestalten.

Telefon 0375 3521-192



INHALTSVERZEICHNIS

Sexueller Missbrauch	31	... für Eltern	42
Eheprobleme	31	... für Senioren	43
Haushaltshilfe/Familienpflege	31	Logopädie	44
Häusliche Krankenpflege	31		
SENIOREN		FREIZEIT	
Lust auf Leben	36	Spielplätze	45
Wohnen	38	Kinder- und Jugendeinrichtungen	46
Pflege, Versorgung und Betreuung	40	Stadtbibliothek	46
		Zwickau-Pass	46
GESUNDHEIT		41 ALLGEMEINE SOZIALE LEISTUNGEN	48
Vorsorgeuntersuchungen für Ihr Kind	41	Familienerholung	48
Gesundheitstipps ...		Medizinische Vorsorge und Rehabilitation	
... für Kinder	41	für Mütter und Väter	48

Telefon 0375 3541-200
www.zev-energie.de

Fair
 Regional
 Partner

**Füreinander
 geschaffen**

ZEV
 stromerdgaswärme

Zwickauer Energieversorgung GmbH
 Bahnhofstraße 4 · 08056 Zwickau
 Kundenberatungszentrum:
 Mo-Do 9 bis 18 Uhr · Fr 9 bis 16 Uhr

© B_Konzept 2012 / fotolia.de

INHALTSVERZEICHNIS

BESONDERE SOZIALLEISTUNGEN

DER STADT ZWICKAU

Kostenfreie Mittagsversorgung für Kinder von Studenten, Berufs- oder Fachschülern mit Hauptwohnsitz Zwickau

49

Zuschuss für gesunde Ernährung für sozial benachteiligte Kinder und Jugendliche

49

50

Rückerstattung des Eigenanteils an den Schülerbeförderungskosten

51

RECHTLICHE UND FINANZIELLE HILFEN

52

Mutterschutz

52

Mutterschaftsgeld

52

Elterngeld

53

Begrüßungsgeld für Neugeborene in der Stadt Zwickau

53

Elternzeit

54

Kindergeld

54

Kinderfreibetrag

55

Unterhaltsanspruch – Unterhaltsvorschuss

55

Teilzeitarbeit

55

AUSGEWÄHLTE DIENSTLEISTUNGEN DER STADT ZWICKAU

56

ZUSTÄNDIGKEITEN/KONTAKTE

60



WASSERWERKE ZWICKAU

Mit der Region auf einer Welle.

TRINKWASSER DER IDEALE DURSTLÖSCHER

- fördert geistige und körperliche Leistungsfähigkeit
- hat keine Kalorien
- ist von hoher Qualität und unterliegt ständigen Kontrollen
- steht zu jeder Zeit frisch und klar zur Verfügung

Wasserwerke Zwickau GmbH | Erlmühlenstraße 15 | 08066 Zwickau | Telefon 0375 533-0 | www.wasserwerke-zwickau.de

Liebe Leser! Hier finden Sie eine wertvolle Einkaufshilfe, einen Querschnitt leistungsfähiger Betriebe aus Handel, Gewerbe und Industrie, alphabetisch geordnet. Alle diese Betriebe haben die kostenlose Verteilung Ihrer Broschüre ermöglicht.

Abwasserentsorgung	5
Agentur für Arbeit.....	15
Alten- und Pflegeheime.....	U3, 37
Altenhilfe.....	3
Apotheke	41
Arbeitsplätze	32, 33
Assistenz.....	3
Babymoden.....	20
Begegnungs- und Freizeitangebote	3
Behindertenwerkstätten	30, 32, 33
Beratung für behinderte Menschen.....	3
Beratungsstellen	U3, 3
Berufsberatung.....	15
Berufsfachschule	16
Betreutes Wohnen	3, 23, 35
Bildungseinrichtung.....	16
Energieversorgung.....	4
Erziehungsberatung.....	3
Essen auf Rädern	23
Familienausflug.....	U3
Ferienlager	45
Festliche Kleidung	20
Förderung in Sprachen.....	28
Frauenarztpraxis.....	9, 10
Freibad.....	45
Frühförderstelle	32, 33
Geschenke.....	20
Gesundheits- und Therapiezentrum	45

Gruppenunterkunft	45
Gymnasien	26, 27
Haushaltshilfe	3
Hausnotruf.....	3
Hebammen	12
Integrative Kindertagesstätte.....	30
Jugendweihe.....	19
Kieferorthopädie	19
Kinder- und Jugendheim	U4
Kinderärztin	19
Kindermoden.....	20
Kindertagesstätten.....	23, U3, U4
Klinik.....	41
Krankenpflege.....	7, 23, 35, 39, U3
Kurzzeitpflege	3
Lebensberatung.....	3
Lebenshilfe.....	32, 33
Logopädie	44
Mieterverein	16
Migrationszentrum	15
Nachhilfe	28
Nahverkehr	19
Naturtextilien.....	20
Partnerschaftsberatung.....	3
Pflegeberatung	3
Pflegedienste.....	7, 23, 34, 39
Psychiatrie und Psychotherapie.....	41
Rechtsanwalt.....	55
Reisebüro.....	23
Schul- und Klassenfahrten.....	45
Schulbedarf.....	20
Schulen	26, 27
Schwangerschaftsberatung.....	3
Selbstständiges Wohnen mit Unterstützung.....	3



Kranken- und Seniorenpflege Nötzel

Kurt-Eisner-Strasse 30 • 08058 Zwickau

Unsere Leistungen

**Behandlungspflege , Pflegeberatung
Grundpflege Verhinderungspflege
Betreuung Demenzkranker, Hauswirtschaft**

Pflegedienstleitung: Schwester Christel Nötzel

Tel.: (03 75) 27 39 633 • Fax: (03 75) 27 21 750 • Funk: 01 57 83 32 46 10

E-Mail: pd.noetzel@t-online.de

Seniorenbegegnungsstätte	23	Vereinsfreizeiten.....	45
Seniorenheim	37	Verkehrsbetriebe	19
Seniorenwohnen	35	Wasserversorgung	5
Sozialpsychiatrie.....	23	Weiterbildung	16
Sozialstation	U3	Wohnen	U2, 16, 17, 32, 33
Sozialtherapeutische Einrichtungen	U4	Wohnen für behinderte Menschen	37
Steuerberater	16	Wohnen im Alter	35
Tagesbetreuung.....	34	Wohnungsunternehmen	U2, 17
Tagespflege.....	3	Zahnarzt	19
Tierarzt	19		
Trendartikel.....	20	U = Umschlagseite	

IMPRESSUM

■ PUBLIKATIONEN ■ INTERNET ■ KARTOGRAFIE ■ MOBILE WEB

Herausgegeben in Zusammenarbeit mit der Stadtverwaltung Zwickau.

Redaktion: Amt für Schule, Soziales und Sport

Gestaltung: in Zusammenarbeit mit der Stadtverwaltung Zwickau

Druck: Mediaprint Informationstechnologie GmbH • Eggertstraße 28 • 33100 Paderborn

Diese Druckschrift darf während eines Wahlkampfes weder von Parteien/ Organisationen und Gruppen noch von Wahlbewerbern oder Wahlhelfern zum Zwecke der Wahlwerbung verwendet und nicht auf Wahlveranstaltungen ausgelegt oder verteilt werden. Ferner

ist das Einlegen, Aufdrucken oder Aufkleben parteipolitischer Informationen oder Werbemittel untersagt.

Auflage: 5.000

Quellennachweis: Fotos: Stadtverwaltung Zwickau (S. 1, S. 59)

mediaprint infoverlag gmbh
Lechstraße 2, D-86415 Mering
Tel. +49 (0) 8233 384-0
Fax +49 (0) 8233 384-103
info@mediaprint.info
www.mediaprint.info
www.total-lokal.de

08056015/1. Auflage / 2013

mediaprint
infoverlag



Schwangerschaft

Die ersten Anzeichen

Auf eine Schwangerschaft deuten viele Symptome hin, die in ganz unterschiedlicher Art auftreten können. Das bekannteste Anzeichen für eine Schwangerschaft ist sicherlich der zu ausgefallenen Tageszeiten auftretende Heißhunger auf Essiggurken. Aber auch körperliches Unwohlsein kann auf das freudige Ereignis hindeuten. Wenn Ihre **Regel ausbleibt**, ist das bereits ein ziemlich sicheres Zeichen dafür, dass Sie schwanger sind. Häufig nehmen Frauen auch eine **Veränderung der Brust** wahr. Am Anfang der Schwangerschaft kann diese ziehen oder sogar leicht schmerzen. Absolute Sicherheit bringt aber nur ein Schwangerschaftstest oder ein Besuch beim Frauenarzt. Ebenfalls ein klassisches Symptom ist **Übelkeit**.

Was tun bei einer ungewollten Schwangerschaft?

In einem solchen Falle empfiehlt es sich, bereits frühzeitig eine Beratungsstelle aufzusuchen. Diese gibt es in unterschiedlicher Trägerschaft. Sie helfen erst einmal die eigene Situation realistisch einzuschätzen. Die Beratungsstellen vermitteln auch materielle Hilfen für schwangere Frauen in Notlagen, die von der Bundesstiftung „Mutter und Kind – Schutz des ungeborenen Lebens“ sowie von Landesstiftungen gewährt werden.

Staatlich anerkannte **Schwangerschaftskonfliktberatungsstellen** bieten darüber hinaus qualifizierte Konfliktberatung an. Sollten Sie sich gegen die Fortführung der Schwangerschaft entscheiden, stellen die staatlich anerkannten Schwangerschaftskonfliktberatungsstellen den sogenannten „Beratungsschein“ aus. Dieser ist Voraussetzung für einen straffreien Schwangerschaftsabbruch.

Weitere Informationen zu diesem Thema erhalten Sie hier: www.bundesstiftung-mutter-und-kind.de

Stiftung „Hilfe für Familien, Mutter und Kind“
des Freistaates Sachsen
Geschäftsstelle Reichsstr. 3, 09112 Chemnitz
Tel. 0371 577370
E-Mail: kontakt@familienstaerken.de
Internet: www.familienstaerken.de

Schwanger und minderjährig

Eine halbwüchsige Schwangere kann sich durchaus auch ohne die Zustimmung ihrer Eltern für oder gegen einen Schwangerschaftsabbruch entscheiden. Die Eltern dürfen ihre Tochter nicht zu einem Schwangerschaftsabbruch überreden oder gar versuchen, sie dazu zu zwingen. Sollte sich die Minderjährige für einen Schwangerschaftsabbruch entscheiden, muss sie dazu nicht die Erlaubnis ihrer Eltern einholen, wenn ein Arzt ihr die sogenannte Einwilligungsfähigkeit bescheinigt.

Wenn sich die Schwangere für das Kind entscheidet und auch der Vater minderjährig ist, wird zunächst das Jugendamt gesetzlicher Vormund des Kindes. Diese Vormundschaft erlischt, sobald die Mutter 18 Jahre alt ist.

Auf den großen Tag gut vorbereitet

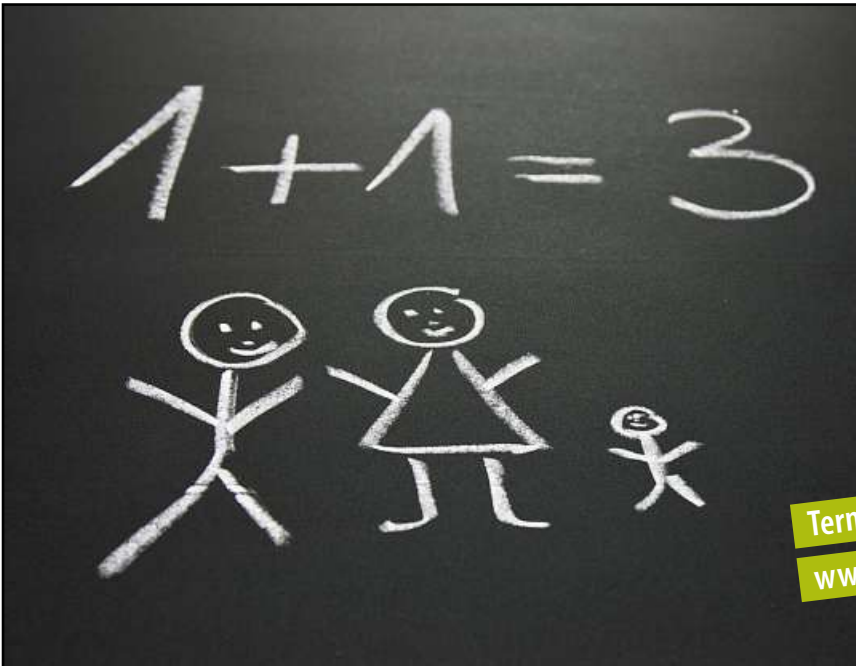
Die Schwangerschaftsvorsorge ist eine Möglichkeit zur Beurteilung des Gesundheitszustandes der Mutter und ihres ungeborenen Kindes. Während der Schwangerschaft hat die werdende Mutter das Recht, alle vier Wochen – und in den letzten beiden Monaten der Schwangerschaft sogar alle 14 Tage – eine Vorsorgeuntersuchung bei einem Arzt oder einer Hebamme in Anspruch zu nehmen. Ist die Schwangere berufstätig, ist der Arbeitgeber verpflichtet die Arbeitnehmerin für die Vorsorgeuntersuchung von der Arbeit freizustellen, ohne dass diese dadurch einen Verdienstaufschlag erleidet.

Was man tun und was man nicht tun sollte in der Schwangerschaft

Grundsätzlich ist **Sport** während der Schwangerschaft weder für Ihr Baby noch für Ihre eigene Gesundheit schädlich. Allerdings gilt wie so oft die Devise: Übertreiben Sie es nicht. Einige **Ernährungsmythen** rund um die Schwangerschaft halten sich noch immer hartnäckig. Das gilt zum Beispiel für den Grundsatz „Du musst ja für zwei essen!“. Dabei stimmt es prinzipiell nicht, dass eine schwangere Frau eine größere Menge zu sich nehmen sollte. Wichtig sind eine ausgewogene Ernährung und eine ausreichende Versorgung mit Vitamin D und Folsäure durch Präparate. Nicht ratsam ist es allerdings, während der Schwangerschaft zu fasten. In einigen Lebensmitteln kommen zudem Listeria-Bakterien vor, die schädlich für Ihr Kind sein können. Lassen Sie aus diesem Grund Lebensmittel, auf denen

„au lait cru“ (hergestellt aus Rohmilch) steht, lieber im Regal stehen. Rohes Fleisch und Fisch sind ebenfalls tabu. **Alkoholische Getränke** und **Zigaretten** sind nachgewiesenermaßen sehr schädlich für Ihr ungeborenes Kind. Daher ist es am besten, während der Schwangerschaft ganz darauf zu verzichten.

Gegen **Reisen** während der Schwangerschaft ist grundsätzlich nichts einzuwenden. Seien Sie allerdings vorsichtig bei der Wahl Ihres Reiseziels. Außerdem sollten Sie sich während eines langen Fluges oder einer Autofahrt oft die Beine vertreten.



FRAUENARZTPRAXIS

Dr. med. **Christoph Bechtel**

Facharzt für Gynäkologie und Geburtshilfe | Akupunktur

Dr. med. **Wolf-Rüdiger Windisch**

Facharzt für Gynäkologie und Geburtshilfe



Termine auch online:
www.frauenarzt-zwickau.de



Schumannstraße 9 | 08056 Zwickau | Tel.: 0375 – 295013

Adoption

Ein Kind zur Adoption freigeben

Zu einer ungewollten Schwangerschaft kann es aus unterschiedlichen Gründen kommen. Manche Frauen stehen dann vor dem großen Problem, dass sie aus persönlichen oder wirtschaftlichen Gründen nicht ausreichend für ein Kind sorgen könnten. Ein Schwangerschaftsabbruch kommt aber für viele Frauen ebenfalls nicht infrage. In solchen Fällen ist das Austragen des Babys und die Freigabe zur Adoption eine Alternative für Mutter und Kind.

Um ein Kind zur Adoption freizugeben, sind folgende Schritte erforderlich:

1. Beratung durch eine Adoptionsvermittlungsstelle
2. Auftrag an die Adoptionsvermittlungsstelle, Adoptiveltern zu suchen
3. Trennung vom Kind: Das Sorgerecht ruht, das Jugendamt wird Vormund
4. Acht Wochen Schutzfrist für die Entscheidung zur Adoptionsfreigabe
5. Notarielle Einwilligung zur Adoption

Ein Kind adoptieren

Wer ein Kind adoptieren möchte, muss bestimmte persön-



liche und wirtschaftliche Voraussetzungen erfüllen, die vom Jugendamt und gegebenenfalls von einem Vormundschaftsgericht geprüft werden.

FRAUENARZTPRAXIS

Dipl.-Med. Monika Palzer & Kirstin Frobel

Fachärztinnen für Frauenheilkunde und Geburtshilfe

Scheffelstraße 42 • 08066 Zwickau
Telefon: 03 75 / 47 44 26 • Telefax: 03 75 / 4 35 60 08

SPRECHZEITEN:

Mo 6.30–12.00 Uhr u. 13.00–18.00 Uhr • Di 6.30–12.00 Uhr u. 13.00–18.00 Uhr
Mi 6.30–12.00 Uhr u. 13.00–18.00 Uhr • Do 6.30–12.00 Uhr u. 13.00–19.00 Uhr
Fr 6.30–13.00 Uhr • Und nach Vereinbarung

Individuelle Beratung, Vorsorge und Behandlung in jedem Lebensalter
Verhütung • Krebs-Vor- und -Nachsorge • Wechseljahre • Impfberatung
Beratung von Kinderwunsch bis Schwangerschaft einschl. 3D/4D u. Doppler
Zusatzangebot: Bioresonanztherapie

Die Adoption eines minderjährigen Kindes ist vom Gesetz her zulässig, wenn es dem Wohl des Kindes dient und aller Voraussicht nach ein Eltern-Kind-Verhältnis entsteht. Mit der Rechtswirksamkeit der Adoption erwirbt das angenommene Kind die Rechtsstellung eines leiblichen Kindes der oder des Annehmenden. Um ein Kind zu adoptieren, sind die Zustimmung der leiblichen Eltern oder eines Vormundschaftsgerichts sowie das Einverständnis des Kindes erforderlich.

Das Adoptionsverfahren im Überblick:

1. Bewerbung für die Adoption eines Kindes
2. Adoptionspflege für das Kind (meist ein Jahr lang)
3. Vormundschaftsgerichtliche Entscheidung

Werdende Eltern in Notsituationen

Akute Krise

Telefon von Notruf- und Beratungsstellen stehen zum Teil Tag und Nacht bereit. Polizei, Feuerwehr und Rettungsdienste (Notruf 110) greifen in Krisensituationen ein und unterstützen die Betroffenen. Die Telefonseelsorge der evangelischen und katholischen Kirche ist unter 0800 1110111 und unter 0800 1110222 bundesweit gebührenfrei rund um die Uhr anonym und vertraulich zu erreichen. Das Kinder- und Jugendtelefon www.kinderundjugendtelefon.de ist unter 0800 1110333 und das Elterntelefon www.elterntelefon.org unter 0800 1110550 bundesweit gebührenfrei zu erreichen (montags und mittwochs von 9 bis 11 Uhr und dienstags und donnerstags von 17 bis 19 Uhr).

Selbsthilfe

Die Angebote zur Selbsthilfe sind eine wichtige Ergänzung der gesundheitlichen Versorgung. Es gibt Selbsthilfegruppen, die in schwierigen familiären Situationen, wie zum

Beispiel bei Partnerschaftsproblemen, in Erziehungsfragen, bei Mehrlingsgeburten oder beim Tod eines Familienangehörigen helfen. Weitere Informationen finden Sie unter www.selbsthilfe-zwickau.de

Schuldnerberatung

Natürlich stellt eine Überschuldung für die Familien eine starke Belastung dar.

Schuldnerberatungsstellen können dabei helfen, außergerichtlich Einigungen zur Schuldenregulierung mit den Gläubigern zu erwirken. Die Beratung ist kostenlos und anonym. Auf Schuldnerberatung besteht allerdings kein Rechtsanspruch.

Auf einer Internetseite des Bundesministeriums für Familie, Senioren, Frauen und Jugend – www.meine-schulden.de – sind umfangreiche Informationen und Hinweise zum Umgang mit Schulden und Gläubigern zu finden.



Vorbereitung ist alles

Ab der 24. Schwangerschaftswoche ist die Teilnahme an einem Geburtsvorbereitungskurs sinnvoll und wichtig. Im besten Fall melden Sie sich bereits frühzeitig für den Kurs Ihrer Wahl an, da diese oft schnell ausgebucht sind. Bei diesen Kursen werden die Schwangeren zum einen detailliert darüber informiert, wie die Geburt im Einzelnen abläuft. Zum anderen absolvieren Sie wertvolle Übungen, die Ihnen bei der Geburt helfen können. Das kann sowohl Gymnastik sein als auch Atem- und Entspannungsübungen.

Grundsätzlich übernimmt die Kosten für diesen wichtigen Kurs die Krankenkasse. Falls Ihr Partner ebenfalls daran teilnehmen möchte, muss er die Kosten allerdings selber tragen. Da die meisten werdenden Väter ihre Partnerinnen auch während der Geburt so gut wie möglich unterstützen möchten, ist eine Teilnahme am Geburtsvorbereitungskurs



... bald ist es so weit!



**GEBURTS-
VORBEREITUNG
&
WOCHENBETTBETREUUNG**

Anke Hartung
HEBAMME

- GEBURTSVORBEREITUNG
- SCHWANGERENSCHWIMMEN
- AKUPUNKTUR
- WOCHENBETTBETREUUNG
- BABYMASSAGE • BABYSCHWIMMEN
- AKUTAPIING • HOMÖOPATHIE
- RÜCKBILDUNGSGYMNASTIK

KARL-KEIL-STRASSE 35 PRIVAT: 0375 / 29 64 50
08060 Zwickau E-MAIL: ANKEHARTUNG@ARCOR.DE
0171 / 849 37 34 WWW.IHREHEBAMME.INFO



Dipl.-Med.-Päd.
Alliike Egelhardt
Freiberufliche Hebamme

Bülastraße 50 | 08060 Zwickau
0375 / 57 80 30

storchenservice.de

VORSORGE | NACHSORGE | AKUPUNKTUR



kurs auf jeden Fall sinnvoll, da die Männer hier genau erfahren, wie sie ihrer Frau zur Seite stehen können.

Sächsischer Hebammenverband e. V.
Kreisverband Zwickau
Vorsitzende Juliane Ernst
Kolpingstr. 37
08058 Zwickau
Tel. 0176 62048666
E-Mail: juliane_ernst@yahoo.de

Der richtige Ort für die Geburt

Wo Sie Ihr Kind letztendlich entbinden möchten, können Sie als Mutter natürlich selbst entscheiden. Sie können wählen zwischen der Entbindung zu Hause, in einer Klinik, in einem Geburtshaus oder einer ambulanten Geburt. Die verschiedenen Geburtsmethoden sollten Sie vorher mit Ihrem Arzt oder der Hebamme besprechen. Eine Begleitung durch Hebammen gibt es sowohl bei Hausgeburten als auch bei Geburten im Krankenhaus. Weitere Informationen darüber erhalten Sie bei Krankenkassen, Krankenversicherungen, Beihilfestellen, Ärzten und Hebammen.

Weitere Informationen in Sachen Geburt und Nachsorge erhalten Sie hier:

Heinrich-Braun-Klinikum Zwickau
Gemeinnützige GmbH
Klinik für Frauenheilkunde und Geburtshilfe
Sekretariat: Anke Haupt
Tel. 0375 51-2280
Fax 0375 51-1512
E-Mail: frau@hbk-zwickau.de

Frauen im Wochenbett

Nach der Geburt erhalten die Mütter bis zu acht Wochen nach der Entbindung (auch nach Fehlgeburten) und bis zum Ende der Stillzeit eine Nachsorge-Betreuung durch die Hebammen. In den ersten zehn Tagen nach der Geburt hat jede Mutter sogar einen Anspruch auf einen täglichen





Besuch der Hebamme. Generell sollte die Mutter es besonders in den ersten sechs Wochen nach der Geburt sehr ruhig angehen lassen und sich so viel wie möglich von Freundinnen und dem Partner abnehmen lassen. Viele Frauen glauben, wenige Tage nach der Geburt bereits wieder fit sein zu müssen, sich um den Haushalt kümmern zu können und Freunde zu bekochen, die das Baby besuchen. Das kann allerdings sehr schnell zu großer körperlicher und seelischer Erschöpfung führen. Daher ist es sehr wichtig, dass auch die Mutter sich viel Ruhe gönnt, um sich auf ihr Baby und die neuen Lebensanforderungen einzustellen.

Besonders der Beckenboden muss in den ersten sechs Wochen sehr geschont werden. In dieser Zeit sollte die Frau viel liegen und auf keinen Fall schwere Gegenstände anheben. Lebenslange Inkontinenz könnte ansonsten die Folge sein. Auch mit Rückbildungsgymnastik sollte frühestens nach eineinhalb Monaten begonnen werden. Das Gleiche gilt für Sport: Achten Sie auch dabei darauf, dass Sie Ihren Beckenboden nicht zu sehr belasten.

Stillen oder Flasche?

Kinder im ersten Lebensjahr sollten mit Pre- oder 1er-Milch versorgt werden. Premilch ist dabei von der Konsistenz her gesehen Muttermilch am ähnlichsten und enthält viel Milcheiweiß und Milchzucker. 1er-Nahrung gilt derweil als sättigender, da sie als zusätzlichen Bestandteil Stärke enthält. Viele Eltern sind der Meinung, dass ihr Baby mit 1er-Milch besser durchschlafen kann, dies ist aber nicht erwiesen.

Folgemilch, auch 2er-Milch genannt, sollte Ihr Baby frühestens nach den ersten sechs Monaten zu trinken bekommen, 3er-Milch erst nach dem neunten Monat. Kuhmilch ist wegen des hohen Risikos, eine Allergie zu entwickeln, sogar erst ab dem zweiten Lebensjahr empfehlenswert.

Junge Familien

Junge Menschen, die sich dazu entscheiden, eine Familie zu gründen, sind oftmals vor hohe Herausforderungen gestellt. Sie tragen nicht mehr für sich allein die Verantwortung und müssen in ihre neuen Rollen als Mutter und Vater erst einmal hineinwachsen. Mit einem Familienmitglied mehr kommen zudem weitere Ausgaben hinzu. Sind sie beispielsweise gerade erst ins Berufsleben eingestiegen, ist das Geld erst einmal knapp. Da ist es das A und O, mit den vorhandenen finanziellen Mitteln gut zu haushalten. Doch nicht nur das: Beruf und Familie müssen sich auch miteinander vereinbaren lassen.

Vereinbarkeit von Beruf und Familie

Jungen Eltern die Möglichkeit zu geben, ihr Familien- und Berufsleben nach ihren persönlichen Vorstellungen in Einklang zu bringen, ist die zentrale Philosophie für familienfreundliche Lebensbedingungen.

Je besser Familie und Beruf zu vereinbaren sind, desto schneller kehren junge Mütter nach der Geburt eines Kindes an ihren Arbeitsplatz zurück. Qualifizierte Bewerberinnen und Bewerber schauen zudem verstärkt nicht nur auf das Gehalt, sondern auch auf die sogenannten „weichen“ Faktoren im Bereich der Familienfreundlichkeit,



Wostokweg 7 • 08066 Zwickau
T 03 75/2 14 84 40 • F 03 75/2 14 84 41
E-Mail: mzz@integra-zwickau.de

Über aktuelle Angebote können Sie sich auf der Homepage informieren:
www.integra-zwickau.de

Öffnungszeiten:
Mo-Do: 8-17 Uhr • Fr: 8-16 Uhr

Ansprechpartnerin:
Frau Ludmila Günther (Vorsitzende,
Migrationsberatung für erwachsene
Zuwanderer)

Zu erreichen: Straßenbahn – Linie 3;
H-Stelle: Westsächsische Hochschule;
Buslinie 28; H-Stelle: Eckersbacher Höhe.

Wir sind ein gemeinnütziger Verein und freuen uns sehr über jede Spende.
Bankverbindung: Wir – Gemeinsam in Zwickau e.V.; Sparkasse Zwickau
Konto: 220 200 19 08; BLZ: 870 550 000



Ich komm an jedem Türsteher vorbei. Beim Eintritt ins Berufsleben unterstützt mich mein Team.

Mach das zum Beruf, worin du gut bist. Wir unterstützen dich als Teampartner bei der Suche nach der passenden Ausbildung.

Gemeinsam mit dir sind wir das Team Zukunft. Wir finden heraus, wo deine Stärken liegen und stehen dir beim Berufsstart zur Seite.

 **Bundesagentur für Arbeit**
Agentur für Arbeit Zwickau

DEINE BERUFSBERATUNG
DER AGENTUR FÜR ARBEIT ZWICKAU
Du erreichst uns unter der 0375/314 18 48

die das lokale Arbeitsumfeld ihnen bietet. Um gut ausgebildetes Personal einerseits zu halten und andererseits neu anzuwerben, liegt es im Interesse wirtschaftlicher und politischer Akteure, besonders geeignete Bedingungen für Familien zu schaffen.

Familienmanagement in Unternehmen

Familienfreundliche Maßnahmen machen Unternehmen besonders attraktiv für junge Fachkräfte, denen neben der Karriere das private Glück immer wichtiger wird.

Denn familienfreundliche Maßnahmen fangen oft schon im kleinen Stil an. Betriebe können zum Beispiel durch Vermittlung von Tagesmüttern oder Kita-Plätzen dazu beitragen, dass eine optimale Betreuung der Kinder ihrer Mitarbeiter gewährleistet wird. Auch während der El-

ternzeit kann durch einige einfache Maßnahmen dafür gesorgt werden, dass der Kontakt zur Firma nicht abreißt: durch Weiterbildungsangebote etwa oder die Einrichtung eines Home-Office. Flexible Arbeitszeiten sind eine weitere Möglichkeit, Job und Familie nach der Geburt eines Kindes unter einen Hut zu bringen. Teilzeitarbeit ist dabei sicherlich das bekannteste Modell, das in vielen Betrieben zur Anwendung kommt. Teilzeitarbeitsmodelle gibt es in vielen unterschiedlichen Ausprägungen, die jedoch alle den Spagat zwischen Beruf und Privatleben deutlich erleichtern.

Familienfreundliches Wohnen

Eine entscheidende Rolle für Familien mit kleinen Kindern sowie für junge Paare in der Familiengründungsphase spielt die Frage nach einem möglichst geeigneten Wohnumfeld. Die Ansprüche an ein familiengerechtes Wohnumfeld sind dabei natürlich von Mensch zu Mensch je nach privater und beruflicher Situation sehr unterschiedlich.

Während für die einen ein eigenes Haus im Grünen mit viel Platz zum Spielen eine Idealvorstellung ist, ziehen andere eine Wohnung in zentraler Lage mit möglichst guter Anbindung an Arbeitsplatz, Schule, Freizeit- und Einkaufsmöglichkeiten mit städtischem Flair vor. Um den zahlreichen unterschiedlichen Bedürfnissen gerecht zu werden und den Familien einer Region ein attraktives Umfeld zu bieten,

Ausbildungen mit Zukunft

Altenpflege · Krankenpflegehilfe (HS) · Ergotherapie
Medizinisch-technische Assistenz (4 Fachrichtungen: Labor, Radiologie, Funktionsassistenz, Veterinärmedizin)
Pharmazeutisch-technische Assistenz JETZT BEWERBEN!
Begleitkraft in Pflegeeinrichtungen (Fortbildung)
Pflegeassistent/-in · Vollzeit (Fortbildung)

DIE SCHULE · Bildungszentrum Zwickau · Lothar-Streit-Straße 10
 08056 Zwickau · Telefon 03 75. 21 24 56 · zwickau@die-schule.de www.die-schule.de

Mieterschutzverein Zwickau und Umgebung e.V. Mieterverein im DMB

· Mietverträge · Mängel
· Kündigung · Schönheitsreparaturen

Öffnungszeiten:
Mo/Mi: 09.00–11.00 Uhr
13.00–15.00 Uhr
Di/Do: 18.30–20.00 Uhr

Max-Pechstein-Straße 77
 08056 Zwickau
 Telefon: 0375 / 29 40 21

Hoffmann & Partner GmbH
 Steuerberatungsgesellschaft

■ ■ ■ ■

Dipl.-Betriebswirtin
Claudia Richter
 Steuerberaterin

Dipl.-oec.
Sieglinde Bergert
 Steuerberaterin

Hoffmann & Partner GmbH
 Spiegelstraße 65 · 08056 Zwickau phone 03 75/27 54 70 · fax 03 75/2 75 47 20
hp-zwickau@etl.de www.etl.de/hp-zwickau

Maßgeschneidert!



Unsere Wohnungsangebote: So individuell wie Ihr Leben.

Faire Mieten, moderate Betriebskosten und zukunftsweisende Wohnkonzepte – dafür steht die WEWOBAU eG Zwickau.

Entdecken Sie unsere Wohnungsauswahl in Neuplanitz und Marienthal. Naturnah und verkehrsgünstig gelegen – mit Kitas, Schulen und Spielplätzen vor Ort. Ideal für Familien mit Kindern.

Lernen Sie uns kennen. Gern finden wir für Sie Ihr perfektes Zuhause.

www.wewobau.de

**MIET-
HOTLINE
58961-20**

Allendstraße 36a · 08062 Zwickau · Telefon 0375 - 58961-0
Fax 0375 - 782092 · info@wewobau.de · www.wewobau.de

WESTSÄCHSISCHE WOHN- UND BAUGENOSSENSCHAFT EG ZWICKAU



ist es daher wichtig, dass ein möglichst vielfältiges Angebot an Wohnraum zur Verfügung steht. Bei der Wohnungssuche sollte die Familienplanung unbedingt berücksichtigt werden. Dabei gilt eine ganz einfache Regel: Je größer die Familie ist oder einmal werden soll, desto mehr Platz muss auch in der Wohnung sein. Daher lohnt es sich grundsätzlich, auf große Räume zu achten.

Hilfreiche Ansprechpartner für die Wohnungssuche finden junge Familien u. a. hier:

GGZ – Gebäude- und Grundstücksgesellschaft

Parkstr. 1
Zwickau
Tel. 0375 530-1
E-Mail: info@ggz.de

Westsächsische Wohn- und Baugenossenschaft eG Zwickau

Allendstr. 36 a
08062 Zwickau
Tel. 0375 58961-0
Fax 0375 782092
Internet: www.wewobau.de
E-Mail: info@wewobau.de

Zwickauer Wohnungsbaugenossenschaft eG

Ernst-Thälmann-Str. 101
08066 Zwickau
Tel. 0375 430460
E-Mail: wohnung@zwg.de

Kitas und Tagespflege

Eine qualifizierte zeitlich angepasste Kinderbetreuung ist sicherlich die größte Hilfe im Alltag zwischen Beruf und

Familie. Grundsätzlich gibt es verschiedene Modelle zur Kinderbetreuung, die sich nach dem individuellen Bedarf richten. Manchmal ist es zum Beispiel gar nicht nötig, eine externe Kraft anzuheuern. Dann nämlich, wenn sich entweder ein Elternteil eine Auszeit vom Beruf nimmt oder aber die Betreuung durch soziale Netzwerke sichergestellt werden kann. Eine weitere Alternative ist eine Tagesmutter, die sich um das Kleinkind kümmert. Eine Tagespflegeperson mit pädagogischer Qualifikation sorgt dabei für das Wohl von bis zu fünf Kindern. Nicht nur für Kinder unter drei Jahren hat sich das Betreuungsangebot in den letzten Jahren immer mehr verbessert. Auch wenn es noch vor fünf Jahren die Regel war, dass Kindergärten um die Mittagszeit schlossen und die Schulglocke um ein Uhr den Unterricht endgültig beendete, bieten heute viele Einrichtungen Ganztagsangebote an.

Anmeldung Ihres Kindes in einer Kindertageseinrichtung

Seit August 2011 gilt ein neues Anmeldeverfahren in allen 48 Kindertageseinrichtungen und 12 -pflegestellen. Neuanmeldungen sind nur noch mit der ZwiKi-Karte möglich. Dies gilt auch, wenn der Wohnsitz außerhalb der Stadt ist. Mit der ZwiKi-Karte wird dem Wunsch der Eltern nach längerfristiger Sicherheit einer Platzbereitstellung für ihr Kind in einer Kindertageseinrichtung oder -pflegestelle entsprochen.

Die wichtigsten Informationen im Überblick

- ZwiKi-Karte steht für die Abkürzung Zwickauer Kinder-Karte.
- Die ZwiKi-Karte wird frühestens ab Geburt eines Kindes ausgehändigt. Diese gibt es nur auf Antrag und nach Vorlage der Geburtsurkunde des Kindes sowie dem Personalausweises der Eltern kostenfrei im Bürgerservice der Stadt Zwickau, Hauptmarkt 1.
- Sie wird nur einmal für jedes Kind ausgestellt und nur an die Eltern bzw. einen von ihnen bevollmächtigten Vertreter ausgehändigt.

Unsere Angebote:

- Jugendweihfeiern
- Veranstaltungen der offenen Jugendarbeit
- Tages- und Mehrtagesreisen
- Camps
- Wissens-Center-Schülerservice
- Feiern zur Namensgebung



Sächsischer Verband
für Jugendarbeit und Jugendweihe e.V.

Büro Zwickau:

Regionalkoordinatorin: Frau Diana Hennig
Osterwehstr. 10, 08056 Zwickau, Tel.: 0375 / 21 69 45
E-Mail: zwickau@jugendweihe-sachsen.de
Internet: www.jugendweihe-sachsen.de

Sprechzeit:
dienstags
10.00 – 12.00 und
13.00 – 18.00 Uhr



Wir rücken´s gerade!

Wir bringen Zwickau in Fahrt!
SVZ
ZWICKAU

Informationen rund um Bus & Straßenbahn in Zwickau erhalten Sie hier:

Servicecenter: Bahnhofstraße 2 c/d, 08056 Zwickau
(am Georgenplatz)

Telefon: 0375/21 33 84

Internet: www.nahverkehr-zwickau.de oder
www.vms.de

Gemeinschaftspraxis für
Kieferorthopädie
Zwickau



Dr. Udo Löffler

DS Silke Singer

Dr. W.-Dieter Weigel

Schumannplatz 5-7 • 08056 Zwickau • Tel.: 03 75/29 31 04

Wir sind Ihre kompetenten Ansprechpartner.

KLEINTIERPRAXIS

Dr. med. vet. Frank Müller



Lothar-Streit-Straße 13
08056 Zwickau

Tel.: 03 75/2 72 19 80
Fax: 03 75/2 73 95 20

info@die-kleintierpraxis.de
www.die-kleintierpraxis.de

Sprechzeiten

Mo 9–11 Uhr | 15–19 Uhr
Di 9–11 Uhr | 15–18 Uhr
Mi 9–12 Uhr

Do 9–11 Uhr | 15–19 Uhr
Fr 9–11 Uhr | 15–18 Uhr
Sa 9–11 Uhr
(11–15 Uhr OP und Diagnostik)

Dipl.-Med. C. Singer

Fachärztin für Kinder- und Jugendmedizin

Innere Schneeberger Straße 11
08056 Zwickau
Telefon 03 75/ 47 40 13
www.kinderaerzte-im-netz.de

Sprechzeiten:

Mo. 8.00–12.00 Uhr u. nach Vereinbarung
Di. 8.00–12.00 Uhr u. 14.00–16.00 Uhr
Mi. 8.00–12.00 Uhr
Do. n. Vereinbarung u. 14.00–17.00 Uhr
Fr. 8.00–12.00 Uhr



- Der Verlust der ZwiKi-Karte ist im Bürgerservice anzuzeigen. Den Eltern wird ersatzweise gegen eine Gebühr entsprechend der *Satzung der Stadt Zwickau über die Erhebung von Verwaltungskosten für die Ausstellung für Amtshandlungen bei weisungsfreien Angelegenheiten* in Höhe von 6 Euro eine zweite Karte ausgehändigt.
- Mit der ZwiKi-Karte können sich Eltern frühestens ein Jahr vor dem gewünschten Aufnahmetermin ihres Kindes in einer Zwickauer Kindertageseinrichtung oder -pflagestelle anmelden. Sie vereinbaren einen Termin mit der Leitung, können sich die Einrichtung anschauen und erhalten weitere Informationen (zum Beispiel zur Eingewöhnungszeit). Zu diesem Termin muss auf jeden Fall die ZwiKi-Karte vorliegen.
- Ein Vertragsverhältnis wird mindestens drei Monate vor Aufnahmetermin geschlossen.
- Während des bestehenden Vertragsverhältnisses verbleibt die Karte in der Kindertageseinrichtung beziehungsweise -pflagestelle und wird den Personensorgeberechtigten erst mit Beendigung des Vertragsverhältnisses wieder ausgehändigt.
- Die ZwiKi-Karte wird einbehalten, wenn es Zahlungsrückstände gibt.

Weitere Informationen finden Sie auch im Internet unter www.zwickau.de, beim Bürgerservice oder beim Amt für Schule, Soziales und Sport im Rathaus.

• Naturtextilien für Baby und Kinder mit Neurodermitis
 • Weiterhin biete ich: Verkauf und Annahme von Artikeln aus 1. und 2. Hand
 • Geschenk-Ideen für verschiedene Anlässe
 • Schreib- und Bürobedarf
 • Geschenk-Tisch zur Geburt – Gutscheine
 • Frische und farbenfrohe Labels wie: Vingino, Paglie, Pezzo Doro, Sterntaler, Baby Face, LCKR u.v.m.
 Denn Mode soll Spaß machen und Ihre Kleinen ansprechend kleiden.

Baby- und Kinderfachgeschäft
 – Baby- und Kindermode
 von Gr. 50 bis 188

... lassen Sie sich verzaubern!
Däumelino 

Hauptstraße 49
 08141 Reinsdorf OT Vielau
 Tel. 0375 / 69240344
www.kinderladen-wilkau.de

Für Ihr Kind ist das Beste gerade gut genug!

Kitas in Zwickau

Unsere Fachkräfte in den 18 kommunalen Kindertageseinrichtungen sind bestrebt, auch Ihr Kind auf dem Weg zu einer eigenverantwortlichen und gemeinschaftsfähigen Persönlichkeit zu begleiten, es zu fordern und zu fördern. Sie arbeiten nach dem sächsischen Bildungsplan und halten unter anderem abwechslungsreiche kreative, sportliche und gesundheitsfördernde Angebote für Ihr Kind bereit.

Seit 2009 gehören die 18 kommunalen Kitas außerdem zum Netzwerk der Stiftung „Haus der kleinen Forscher“, die vom Bundesministerium für Bildung und Forschung gefördert wird. Ziel der Stiftung ist die frühkindliche Bildung in den Bereichen Naturwissenschaften und Technik in den Kitas zu fördern und den Kindern Möglichkeiten zu schaffen, beim Experimentieren selbst Antworten auf alltägliche naturwissenschaftliche Phänomene zu finden.

Das Personal in den Kitas bietet aber auch Hilfen in der Erziehung und schwierigen Lebenssituationen an, berät, unterstützt und vermittelt bei Bedarf an geeignete Fachdienste. Auch in den Kitas in kirchlicher oder freier Trägerschaft sind Ihre Kleinen gut aufgehoben. Davon gibt es in Zwickau 29. Hier finden Sie ebenfalls viele integrativ ausgerichtete Kindertagesstätten, welche die Entwicklung Ihres Kindes unterstützen.

Kommunale Kindertageseinrichtungen Bahnhofsvorstadt/Marienthal

- Integrative Kita „Marienhof“, Marienthaler Str. 155, 08060 Zwickau, Tel. 0375 522673
- Kita „Kinderinsel Hegelstraße“ Hegelstr. 8, 08056 Zwickau, Tel. 0375 275760
- Kita „Anne Frank“, Joliot-Curie-Str. 2, 08060 Zwickau, Tel. 0375 522055
- Kita „Gutwasserstraße“, Gutwasserstr. 21, 08056 Zwickau, Tel. 0375 213317

- Kindertagesstätte „Windbergmäuse“, Joliot-Curie-Str. 18 a, 08060 Zwickau, Tel. 0375 522622

Eckersbach

- Integrative Kita „Sputnik“, Wostokweg 35, 08066 Zwickau, Tel. 0375 474106
- Kinderhort „Wichtelhaus“, Lunikweg 1, 08066 Zwickau, Tel. 0375 474218
- Kneipp-Kita „Lunikweg“, Lunikweg 3, 08066 Zwickau, Tel. 0375 474397

Innenstadt

- Kita „Stadtstrolche“, Dr.-Friedrichs-Ring 6, 08056 Zwickau, Tel. 0375 212461

Neuplanitz

- Kita „Harlekin“, Hermann-Krasser-Str. 13, 08062 Zwickau, Tel. 0375 782010

Nieder- und Oberplanitz

- Kinderhort Lengenfelder Str., Lengenfelder Str. 46, 08064 Zwickau, Tel. 0375 787812
- Kita „Am Wasserturm“, Freiheitsstr. 43, 08064 Zwickau, Tel. 0375 786243

Nordvorstadt

- Integrative Kita „Krümelkiste“, Stephan-Roth-Str. 14–16, 08058 Zwickau, Tel. 0375 2737869
- Kita „Sachsenring“, Crimmitschauer Str. 60, 08058 Zwickau, Tel. 0375 292909

Randgebiete Nord

- Integrative Kita „Schatzinsel“, Karl-Kippenhahn-Str. 47, 08058 Mosel, Tel. 037604 2400
- Kita „Crossen“, Str. der Einheit 7, 08058 Zwickau, Tel. 0375 378063

Schedewitz

- Kita „Martin Hoop“, Äußere Schneeberger Str. 152, 08056 Zwickau, Tel. 0375 212986
- Kita „Oberhohndorf“, August-Schlosser-Str. 28, 08056 Zwickau, Tel. 0375 213327

Kindertageseinrichtungen in freier Trägerschaft:

Bahnhofsvorstadt/Marienthal

- Integrative Kindertagesstätte „Tausenfüßler“ (Träger: Zwickauer Kinderhaus-Verein e. V.), Lerschstr. 25, 08060 Zwickau, Tel. 0375 527022
- Integrative Kindertagesstätte der Pauluskirchgemeinde (Träger: Evangelisch-Lutherische Kirche – Paulusgemeinde), Martin-Andersen-Nexö-Str. 21, 08056 Zwickau, Tel. 0375 522618
- Integrative Kita „Am Eschenweg“ (Träger: Deutsches Rotes Kreuz KV Zwickau e. V.), Eschenweg 58 A, 08056 Zwickau, Tel. 0375 522729
- Kindertagesstätte „Buratino“ (Träger: Heinrich-Braun-Klinikum Zwickau gemeinützige GmbH), Karl-Keil-Str. 35, 08056 Zwickau, Tel. 0375 512160
- Kindertagesstätte „Holzwurm“ (Träger: Zwickauer Kinderhaus-Verein e. V.), Heinrich-Braun-Str., 08056 Zwickau, Tel. 0375 522262

Cainsdorf

- Integrative Kita „Zwergenland“ (Träger: Arbeiter-Samariter-Bund e. V.), Cainsdorfer Bergstr. 28, 08056 Zwickau, Tel. 0375 676094
- Kinderhort der Grundschule „Christen machen Schule“ (Träger: Christen machen Schule Zwickau g GmbH), Kirchstraße 4, 08064 Zwickau, Tel. 0375 3532955

Eckersbach

- Kinderhort der Carl-Friedrich-Benz-Schule (Träger: DPFA-Schulen g GmbH) Salutstraße 4a, 08066 Zwickau, Tel. 0375 4600463

- Integrative Kindertagesstätte Pöhlau (Träger: Zwickauer Kinderhaus-Verein e. V.), Colombstr. 4, 08066 Zwickau, Tel. 0375 243327
- Integrative Kita „Regenbogenland“ (Träger: Solidar-Sozialring gGmbH), Salutstr. 8, 08066 Zwickau, Tel. 0375 475810
- Integratives Kinderhaus „Kuschelkiste“ (Träger: Arbeiterwohlfahrt RV Südwestsachsen e. V.), Heisenbergstr. 49, 08066 Zwickau, Tel. 0375474301
- Kindertagesstätte „Apfelbäumchen“ (Träger: Zwickauer Kinderhaus-Verein e. V.), Eckersbacher Höhe 87, 0866 Zwickau, Tel. 0375 474491
- Kindertagesstätte Auerbach (Träger: Zwickauer Kinderhaus-Verein e. V.), Kiesweg 3 A, 08066 Zwickau, Tel. 0375 475033

Innenstadt

- Katholische Integrative Kita „Sankt Nepomuk“ neu (Träger: Caritasverband Dekanat Zwickau e.V.) Nicolaistraße 6,
- Integrative Kita „Villa Kunterbunt“ (Träger: Zwickauer Kinderhaus-Verein e. V.), Rosa-Luxemburg-Str. 61, 08056 Zwickau, Tel. 0375 212983
- Integrative Kita „Kinderland“ (Träger: Zwickauer Kinderhaus-Verein e. V.), Crimmitschauer Str. 33, 08056 Zwickau, Tel. 0375 215553



- Katholische integrative Kindertagesstätte „Sankt J. Nepomuk“ (Träger: Katholische Kirche „Sankt J. Nepomuk“), Nicolaistr. 6, 08056 Zwickau, Tel. 0375 27116910
- Kindertagesstätte „Alter Steinweg“ (Träger: Zwickauer Kinderhaus-Verein e. V.), Alter Steinweg 32, 08056 Zwickau, Tel. 0375 215212
- Kindertagesstätte Heinrich-Heine-Str. (Träger: Arbeiterwohlfahrt RV Südwestsachsen e. V.), Heinrich-Heine-Str. 17, 08058 Zwickau, Tel. 0375 213941

Neuplanitz

- Integrationskindertagesstätte „Arche Noah Zwickau“ (Träger: CSW – Christliches Sozialwerk gGmbH), Otto-Riedel-Str. 2, 08062 Zwickau, Tel. 0375 782044
- Integrative Kita „Planitzer Kinderwelt (Träger: Arbeiter-Samariter-Bund e. V.), Ernst-Grube-Str. 21, 08062 Zwickau, Tel. 0375 783344
- Integrative Kita „Pustebblume“ (Träger: Solidarsozialring gGmbH), Ernst-Grube-Str. 80, 08062 Zwickau, Tel. 0375 781127
- Integrative Kita „Schwalbennest“ (Träger: Johanniter-Unfall-Hilfe e. V., RV Süd-Westsachsen), Allendestr. 55, 08062 Zwickau, Tel. 0375 781061
- Integratives Kinderhaus „Pfiffikus“ (Träger: Arbeiterwohlfahrt RV Südwestsachsen e. V.), Havemannstr. 13, 08062 Zwickau, Tel. 0375 781110

Nieder- und Oberplanitz

- Hort Dr.-Martin-Luther-Schule (Träger: Förderkreis für Lutherische Schulen e. V. Zwickau), Bielstr. 1, 08062 Zwickau, Tel. 0375 7921780
- Integrative Kita „Spaßvogel“ (Träger: Arbeiterwohlfahrt RV Südwestsachsen e. V.), Uhtmannstr. 25, 08064 Zwickau, Tel. 0375 780714

Kita „Regenbogenland“

Salutstraße 8
08066 Zwickau
Tel.: 03 75/47 58 10
Ansprechpartner: Frau Lissy

Geschäftsstelle:

Hölderlinstraße 1
08056 Zwickau
Tel.: 03 75/81 89 13 10
www.solidarsozialring.de

Sozialstation ambulanter Pflegedienst

Mozartstraße 2
08064 Zwickau
Tel.: 03 75/78 98 18
Ansprechpartner: Frau Bartel-Schurtz

Kita „Rosengarten“

Kirchstraße 6
08112 Wilkau-Haßlau
Tel.: 03 75/67 12 61
Ansprechpartner: Frau Weiß

Ambulant Betreutes Wohnen „ABW“

Amalienstraße 5
08056 Zwickau
Tel.: 03 75/2 73 71 34
Ansprechpartner: Frau Köhn

Kita „Kinderland“

Schillerstraße 1–3, Friedhofstraße 5
08107 Kirchberg
Tel.: 03 76 02/61 49
Ansprechpartner: Frau Walenta

**Psychosoziale Kontakt-
und Beratungsstelle „PSKB“**

Amalienstraße 5, 08056 Zwickau
Tel.: 03 75/28 29 62
Ansprechpartner: Frau Butin

Kita „Pustebblume“

Ernst-Grube-Straße 80
08062 Zwickau
Tel.: 03 75/78 11 27
Ansprechpartner: Frau Arnold

Buchungsstelle für Seniorenreisen

Hölderlinstraße 1
08056 Zwickau
Tel.: 03 75/81 89 13 19
Ansprechpartner: Frau Rocker

Kita „Michler Kinderland“

Otto-Boessneck-Straße 10
08132 Mülsen St. Micheln
Tel.: 03 76 01/23 03
Ansprechpartner: Frau Ebersbach

Essen auf Rädern

Hölderlinstraße 1, 08056 Zwickau
Tel.: 03 75/81 89 13 12
und 01 71/4 24 68 72
Ansprechpartner: Frau Dietz

Sozialtherapeutische Wohnstätte

Karl-Keil-Straße 54/54 a
08060 Zwickau
Tel.: 03 75/50 19 31 03
Ansprechpartner: Herr Georgi



Solidar-Sozialring

gemeinnützige Betreuungsgesellschaft Zwickau mbH



- Kindergarten „SOS Kinderdorf“ (Träger: SOS Kinderdorf e. V.), Rottmannsdorfer Str. 43, 08064 Zwickau, Tel. 0375 786310
- Kindertagesstätte „Am Schlosspark“ (Träger: Zwickauer Kinderhaus-Verein e. V.), Einsteinstr. 46, 08062 Zwickau, Tel. 0375 783254
- Kita „Planitzer Strolche“ (Träger: Zwickauer Kinderhaus-Verein e. V.), Äußerer Zwickauer Str. 1 A, 08064 Zwickau, Tel. 0375 78819363

Nordvorstadt

- Integrative Kita „Haus Sonnenschein“ (Träger: Deutsches Rotes Kreuz KV Zwickau e. V.), Freiligrathstr. 36, 08058 Zwickau, Tel. 0375 302929
- Kindertagesstätte „Löwenzahn“ (Träger: Zwickauer Kinderhaus-Verein e. V.), Kuhbergweg 46, 08058 Zwickau, Tel. 0375 525309

Kindertagespflege

Die Kindertagespflege ist eine familienergänzende Leistung der Jugendhilfe. Sie ist ein Alternativangebot zur Förderung in einer Kindertageseinrichtung, welches die Bildung und Erziehung des Kindes in der Familie unterstützt und ergänzt. In § 23 SGB VIII ist die Kindertagespflege als eine gleichrangige Form zur Förderung der Entwicklung von Kindern in Kindertageseinrichtungen beschrieben. Bei



dieser Betreuungsform wird ein Kind oder werden mehrere Kinder individuell durch eine Kindertagespflegeperson entweder im eigenen Haushalt oder im Haushalt der Personensorgeberechtigten des Kindes betreut.

Folgende amtlich durch das Jugendamt des Landkreises Zwickau geprüfte Kindertagespflegestellen gibt es für Zwickau:

- Engelmann, Sylvia, Dänkritzer Str. 11 a, 08058 Mosel, Tel. 037604 70610
- Frisch, Brigitte, Spechtweg 9, 08066 Zwickau, Tel. 0375 454539
- Hallbauer, Cornelia, Schulstr. 11, 08064 Zwickau, Tel. 0375 7929925
- Klärner, Michaela, Gustav-Schwab-Str. 4, 08062 Zwickau, Tel. 0375 5670748
- Kunaht, Constanze, Goethestr. 93, 08060 Zwickau, Tel. 0162 7189408
- Kulla, Ramona, Knappenweg 11, 08056 Zwickau, Tel. 0375 471200
- Meyer, Eva, Clara-Zetkin-Str. 16, 08058 Zwickau, Tel. 0375 300189
- Pschera, Manuela, Bühlastr. 12, 08060 Zwickau, Tel. 0375 579226
- Schick, Heidemarie, Karl-Marx-Str. 141, 08066 Zwickau, Tel. 0375 477170
- Gürtler, Stefan, Bosestr. 31, 08056 Zwickau, Tel. 0375 212494
- Spanke, Yvonne, Nikolaistr. 13, 08056 Zwickau, Tel. 01637409693
- Neumann, Gabriele, Rottmannsdorfer Hauptstr. 24, 08064 Zwickau, Tel. 0375 7788711

Weitere Informationen zu den einzelnen Konzepten oder Profilen der kommunalen und freien Einrichtungen finden Sie auf den Seiten „Jugend & Soziales“ im Internet unter www.zwickau.de.

Der Wechsel von der Kita in die Schule

Der Wechsel von der Kita in die Schule ist für Ihr Kind der erste große Schritt in einen neuen Lebensabschnitt. Die Vorbereitungen zum Wechsel beginnen bereits in den Kitas in entsprechenden Vorschulgruppen. Damit der Übergang zur Schule leichter fällt, werden seitens der Kitas Kontakte zu Schulen gepflegt. Und nach Eintritt in die Schule muss der Kontakt zur Kita nicht abbrechen, da in einigen Kindertageseinrichtungen auch Hortbetreuung angeboten wird.

Vor dem Schulbeginn

Während bei den meisten Kindern die Vorfreude überwiegt, stellen sich Eltern oft die Frage, ob ihr Kind wirklich dazu in der Lage ist, den Schulalltag zu meistern. Doch was genau ist in dieser Zeit alles zu beachten?

Was bedeutet Schulfähigkeit?

Schon lange hat man erkannt, dass sich die Entwicklung der Kinder nicht immer gleichförmig vollzieht, sondern dass sie im gleichen Alter unterschiedlich weit vorangeschritten sein kann. Deshalb versucht man vor der Einschulung einzuschätzen, ob das Kind „schulfähig“ ist. Man beobachtet hier im Besonderen, ob das Kind körperlich, geistig und sozial so weit entwickelt ist, dass es den Anforderungen von Schule und Unterricht gerecht werden kann. Dabei kann ein persönlicher Informationsbogen, der gemeinsam von Eltern und Erzieher(in) am Ende der Kindergartenzeit ausgefüllt wird, behilflich sein. Er gibt Auskunft über Stärken und Schwächen des Kindes und soll die Entscheidung über die Schulfähigkeit erleichtern.

Der Stichtag

Um einen weiteren Anhaltspunkt zu haben, ab welchem Alter ein Kind als schulfähig zu betrachten ist, wurde ein sogenannter Stichtag eingeführt. Kinder in Sachsen, die bis zum 30. Juni sechs Jahre alt werden, sind schulpflichtig und müssen bei der zuständigen Schule angemeldet werden. Kinder, die bis zum

30. September das sechste Lebensjahr vollendet haben und von den Eltern in der Schule angemeldet werden, sind ebenfalls schulpflichtig. Darüber hinaus können auch Kinder vorzeitig eingeschult werden, wenn Sie als Eltern es wünschen und Ihr Kind den erforderlichen Entwicklungsstand erreicht hat.

Die Schulanmeldung

Sofern Ihr Kind schulpflichtig wird, erhalten Sie durch ortsübliche Verfahren Informationen von der Schulleitung zur Anmeldung Ihres Kindes. Sie werden gebeten, Ihr Kind an einem festgesetzten Termin, der meist im April liegt, für eine bestimmte Grundschule anzumelden. Diesen Termin sollten Sie persönlich, gemeinsam mit Ihrem Kind, wahrnehmen, um schon jetzt eine Bindung zur künftigen Schule aufzubauen und einer gewissen Scheu vorzubeugen. Dazu sollten Unterlagen zur Person und ein Nachweis über die Schuleingangsuntersuchung mitgebracht werden.

Die Schuleingangsuntersuchung

In Sachsen ist eine gesetzliche Schuleingangsuntersuchung festgesetzt für alle Kinder, die im folgenden Jahr eingeschult werden sollen. Hier müssen das gelbe Untersuchungsheft mit dem Nachweis über die Früherkennungsuntersuchung (U9) und das vollständige Impfbuch vorgelegt werden.

Bei der Untersuchung macht jedes Kind einen Seh- und Hörtest. Darauf folgt ein „Entwicklungs-Screening“, bei dem man Krankheitsgeschichte, Größe und Gewicht des Kindes aufnimmt, das Impfbuch überprüft und die sprachliche und motorische Entwicklung testet. Auf Wunsch der Eltern, bei Auffälligkeiten im Screening oder einer fehlenden U9-Untersuchung schließt sich eine schulärztliche Untersuchung an. In einem Beratungsgespräch werden danach alle Einzelheiten geklärt, bei Bedarf auf Therapiemöglichkeiten hingewiesen und auch Unterstützung für die Entscheidung über eine vorzeitige Einschulung oder auch Zurückstellung geleistet.

Schulen in Zwickau

Die Stadt Zwickau ist Träger von neun Grundschulen, vier Mittelschulen, zwei Gymnasien, fünf Förderschulen, einem Abendgymnasium (Käthe-Kollwitz-Gymnasium) und einer Abendmittelschule (Humboldtschule).



- **Sprachliches Profil:**
3. Fremdsprache Spanisch
- **Künstlerisches Profil:**
Kunst, Theater, Informatik
- **Vertiefte musikalische Ausbildung**
ab Klasse 5: Musikgeschichte, Musiktheorie/
Gehörbildung, Chor
ab Klasse 9 Klavier-/ Gesangsunterricht
- **Offenes Ganztagsangebot,
Begabtenförderung**

Clara-Wieck-Gymnasium,
Schlossplatz 1, 08064 Zwickau,
Internet: www.clara-wieck-gymnasium.eu

Käthe-Kollwitz-Gymnasium Zwickau

Allgemeinbildendes Gymnasium mit integriertem Abendgymnasium



- als Gymnasium mit naturwissenschaftlichem, sportlichem und gesellschaftswissenschaftlichem Profil und UNESCO-Projektschule
- als eine vollsanierte, moderne Bildungseinrichtung
- mit innovativer Unterrichtsgestaltung, speziellem Neigungsunterricht, Ganztagsangeboten, Projekten und vielfältigen Wettbewerben

Käthe- Kollwitz- Gymnasium, Lassallestraße 1, 08058 Zwickau
Internet: www.kkg-zwickau.de, Telefon: +49 (0) 3 75 / 29 30 10
Fax: +49 (0) 3 75 / 29 30 26, E-Mail: sekretariat@kkg-zwickau.de



Grundschulen

- Adam-Ries-Schule, E.-Grube-Str. 78, Tel. 0375 782062
- Bebelschule, Helmholtzstr. 21, Tel. 0375 213124
- Carl-Friedrich-Benz Schule, (Freie Grundschule in Trägerschaft der DPFA-Schulen g GmbH) Salutstraße 4a, 08066 Zwickau, Tel.0375 4600463
- Dittesschule, Leipziger Str. 107, Tel. 0375 216641
- Dr.-Martin-Luther Schule (Freie Grundschule in Trägerschaft des Förderkreises für lutherische Schulen e. V.) Bielstraße 1, 08062 Zwickau, Tel. 0375 7921780
- Grundschule Crossen, Schnependorfer Str. 14, Tel. 0375 478035
- Nicolaischule, Katharinenstr. 18, Tel. 0375 213656
- Schillerschule, Uthmannstraße 25
- Schule am Scheffelberg, Sternenstr. 3, Tel. 0375 474141
- Schule am Windberg, Windbergstr. 68, Tel. 0375 522877
- Stephan-Roth-Schule (Freie Grundschule in Trägerschaft der Christen machen Schule Zwickau g GmbH) Tel. 0375 3532955

Mittelschulen

- Fucikschule, E.-Grube-Str. 76, Tel. 0375 782007
- Gagarinschule, Wostokweg 74, Tel. 0375 474494
- Humboldtschule (mit Abendschule) L.-Streit-Str. 2, Tel. 0375 215497
- Pestalozzischule, Seminarstr. 3, Tel. 0375 2048827

Gymnasien

- Clara-Wieck-Gymnasium, Schlossplatz 1, Tel. 0375 780200
- Clara-Wieck-Gymnasium (Außenstelle), Pl. d. Deutschen Einheit 2, Tel. 0375 287180
- K.-Kollwitz-Gymnasium (mit Abendgymnasium), Lassallestr. 1, Tel. 0375 293010
- Peter-Breuer-Gymnasium (christliches Gymnasium in Trägerschaft des Bistums Dresden-Meißen), Georgenstr. 3–5, Tel. 0375 2894060

PETER-BREUER-GYMNASIUM ZWICKAU

GEORGENSTRASSE 3-5, 08056 ZWICKAU, TELEFON: 0375 2894060, eMAIL: info@pbgym.de

CHRISTLICHES GYMNASIUM IN TRÄGERSCHAFT
DES BISTUMS DRESDEN-MEISSEN

Alles wirkliche Leben ist BEGEGNUNG.
Martin Buber, jüdischer Religionsphilosoph

An einer von Schülern ungeliebten Schule, an der man sich nicht wohl fühlt, wird man immer Fremder bleiben. Wir sind uns dieser Tatsache bewusst. Wärme, Mitmenschlichkeit und Ehrfurcht vor der Schöpfung sind Werte, die wir an unserer Schule pflegen. Zu einer guten Schule gehören auch Beziehung und Atmosphäre. Viele Eltern, Schüler und Außenstehende nennen in erster Linie ein angenehmes Schulklima und reges Schulleben als besonders positive Faktoren, die unsere Schule prägen.

**PROFILUNTERRICHT
in der Mittelstufe
(8.-10.Kl.)**

**naturwissenschaftliches Profil
künstlerisches Profil
sprachliches Profil
sportliches Profil**

LEISTUNG

Wir erreichen Leistung durch Förderung von unterschiedlichen individuellen Begabungen, u.a. durch ein **differenziertes Profilsystem** für die Mittelstufe, das verschiedene Schwerpunkte aufweist, vielfältige Arbeitsgemeinschaften im Rahmen von Ganztagsangeboten und eine breitere Palette von möglichen Leistungskursen in der Oberstufe. Die Förderung auf dem Gebiet der sozialen und emotionalen Kompetenz ist uns ein wichtiges Anliegen.

Die europäische Kulturgeschichte ist ohne Christentum schwer denk- bzw. vorstellbar. Seit der Schulneugründung im Jahre 1994 wählen auch bekenntnisfreie Schülerinnen und Schüler unsere Schule.

Wir bieten katholischen und evangelischen Religionsunterricht an. Für konfessionslose Schülerinnen und Schüler besteht das Angebot, in der Jahrgangsstufe 5 das Fach **Begegnung Religion** zu wählen. Einige Schüler nutzen die Möglichkeit, Religion auch als **Leistungskurs** zu belegen.

**MEHR UNTER:
www.
pbgym.de**

FREMSPRACHEN

erste Fremdsprache
ENGLISCH (ab Kl. 5)
zweite Fremdsprache
LATEIN oder
FRANZÖSISCH (ab Kl. 6)
dritte Fremdsprache (Profil)
ITALIENISCH oder
FRANZÖSISCH oder
ALTGRIECHISCH (ab Kl. 8)

Es ist uns deshalb wichtig, die individuellen Stärken und Schwächen der Schüler wahrzunehmen, angemessen darauf zu reagieren und die jungen Menschen in ihrer Selbstwahrnehmung zu begleiten.

**FÄCHERVERBINDENDE GRUNDKURSE
IN DER GYMNASIALEN OBERSTUFE**

**KURS: NATURWISSENSCHAFT
UND WASSERSPORT**

Schulgeld ist für höchstens zwei Kinder aus einer Familie zu entrichten. Besuchen mehr als zwei Kinder einer Familie gleichzeitig unsere Schule, sind das 3. und alle weiteren Kinder vom Schulgeld befreit.

KURS: IMPROVISATIONSTHEATER

Bilingualer Unterricht in der 9. Klasse, d.h. Unterrichtseinheiten werden in den Fächern Geschichte und Geographie in englischer und deutscher Sprache unterrichtet.

Kein Studium ohne **BIBLIOTHEK** - Für die Wissenschaftspropädeutik im Unterricht bietet unsere Schulbibliothek mit 9000 Büchern und einem Zeitschriftenbestand gute Voraussetzungen.



Förderschulen

- Krankenhausschule, Karl-Keil-Str. 35, Tel. 0375 2118115
- Ricarda-Huch-Schule, R.-Huch-Str. 32, Tel. 0375 781126
- R.-Weiß-Schule II, Marienthaler Str. 164 A, Tel. 0375 523524
- Schule f. geistig Behinderte, Allendestr. 9, Tel. 0375 782036
- Sprachheilschule „Anne Frank“, Neuplanitzer Str. 68, Tel. 0375 781187

Gerade bei Schicksalsschlägen, Krankheiten oder Problemen mit Drogen oder Alkohol ist es gut zu wissen, dass Familien oder einzelne Familienmitglieder in solchen Zeiten auf ein qualifiziertes Beratungsnetz zurückgreifen können.

Erziehungsprobleme

Die „Super-Nanny“ lässt grüßen – in vielen Familien kommt es bei Schulproblemen, Verhaltensauffälligkeiten oder entwicklungsbedingten Phasen wie der Pubertät zu nicht unerheblichen Streitigkeiten zwischen Eltern und Kind. Immer wieder führen solche Probleme dazu, dass viele

Eltern einfach nicht mehr weiter wissen. Die Vielzahl von Erziehungskonzepten und sich zum Teil widersprechenden Ratschlägen in den Medien irritieren dabei eher noch mehr, als dass sie wirklich weiterhelfen. Eine gute Anlaufstelle bei Problemen in der Erziehung ist folgende Adresse:

ASB Kreisverband Zwickau e. V.

Leiterin Frau Seibt

Stiftstr. 3

08062 Zwickau

Tel. 0375 450044

Fax 0375 4356583

E-Mail: erziehung@asb-zwickau.de

Schulprobleme – kein Grund zur Panik

Jedes Kind hat seine Schwächen und Stärken, auch oder besonders im Schulunterricht, dessen müssen Sie sich bewusst sein. Aber bevor die Schwierigkeiten zu groß werden und die Lücken im Wissen nicht mehr zu schließen sind, sollten Sie als Eltern eingreifen. Gezieltes Üben und

LOS, die richtige Entscheidung Förderung in Englisch und Deutsch

Lehrinstitut für
Orthografie und
Sprachkompetenz



Liebe Eltern,

wer gezielt und individuell fördern will, muss zuerst feststellen, welche Schwierigkeiten ein Kind beim Schriftspracherwerb hat. Wir bieten an, Ihr Kind kostenlos testen zu lassen. So lässt sich genau feststellen, wo die individuellen Schwächen liegen und wo die Förderung ansetzen muss.

Mit der richtigen Fördermethode kann jedes Kind Lesen und Schreiben lernen.

92 % aller LOS-Eltern sind mit der LOS-Förderung rundum zufrieden.

95 % der LOS-Eltern würden ihr Kind wieder anmelden.

(Befragung 2011 wie auch Imageanalyse 2003, Studie 2006 und 2008)

LOS Zwickau, Katja Drechsel, Brunnenstraße 20, 08056 Zwickau,

Tel. 0375/3909313, los-zwickau@t-online.de, www.los.de



individuelle Förderung können dabei schnell eine Wirkung zeigen. Achten Sie auch auf Angebote verschiedener Nachhilfestudios und Lerninstitute, die Sie sicher in Ihrer Umgebung finden.

Pubertät – na und?

Vor allem während der Pubertät wissen Eltern manchmal nicht mehr ein noch aus und viele Experten empfehlen ganz unterschiedliche Methoden, um mit den Stimmungsschwankungen des eigenen Kindes umzugehen. Grundsätzlich gibt es natürlich keine Patentlösung, denn Probleme können während des Heranwachsens von Kind zu Kind verschieden sein und auch unterschiedlich stark ausgeprägt sein. Während in manchen Familien Streitereien an der Tagesordnung sind, ziehen sich andere Kinder vielleicht ganz in sich zurück. Und bei manchen Familien ist die Pubertät sowieso gar nicht so schlimm wie gedacht. Denn Fakt ist: Die Pubertät ist eigentlich keine Zeit des ständigen Machtkampfes, sondern der Beginn eines neuen Lebensabschnittes, in dem Ihr Kind zu einer eigenständigen Persönlichkeit heranreift. Worauf es ankommt, ist die richtige Einstellung: Die meisten Konflikte lassen sich mit Humor und Gelassenheit spielend bewältigen.

Suchtprobleme

Was kann ich tun, wenn mein Kind Drogen konsumiert? Vom Gesetz her wird zwischen legalen Drogen wie zum Beispiel Zigaretten und Alkohol und illegalen Drogen wie Cannabis und Heroin unterschieden. Gerade in der Pubertät sind Jugendliche oft verunsichert und orientierungslos und probieren viele neue Dinge aus. Daher ist es kaum verwunderlich, wenn sie früher oder später in Kontakt mit Drogen kommen. Doch bei den meisten Jugendlichen

bleibt es bei diesem kurzen Kontakt. Richtig kritisch wird es erst, wenn Jugendliche den von Drogen verursachten Rausch brauchen, um ihren Alltag bewältigen zu können. Manche Jugendliche ziehen sich durch den Drogenkonsum auch immer mehr in sich selbst zurück und erschaffen sich Parallelwelten, um sich nicht der Realität stellen zu müssen. Suchen Sie in einem solchen Fall möglichst frühzeitig eine Drogenberatungsstelle auf. Dort können Sie sich von Fachkräften in Ruhe beraten lassen und bekommen auf Ihre individuelle Situation bezogene Tipps, wie Sie mit dem Problem umgehen können.

Weitere Informationen finden Sie unter anderem bei diesen Stellen:

www.drugcom.de, die Seite der Bundeszentrale für gesundheitliche Aufklärung
www.dhs.de

Deutsche Hauptstelle für Suchtfragen e. V.,
Tel. 02381 90150,
E-Mail: info@dhs.de



Behinderungen/von Behinderung bedroht

Behinderungen können unterschiedliche Ursachen haben und je nach Schwere kann sich der Alltag in der Familie manchmal schwierig gestalten. Hier helfen die familienentlastenden Dienste, indem sie gelegentlich die Betreuung des behinderten Kindes übernehmen, falls Engpässe in der Versorgung auftreten. Viele integrative Kindertagesstätten oder Förderschulen bieten zudem eine Ganztagsbetreuung an, bei der Ihr Kind optimal durch geschultes Personal gefördert wird.

Hilfreiche Unterstützung bieten in Zwickau u. a. diese Anlaufstellen:

Verband Menschen mit Behinderungen e. V.

Begegnungs-, Beratungs- und Geschäftsstelle
Baikonurweg 42 a, 08066 Zwickau
Tel. 0375 2048375, Fax 0375 2048625
E-Mail: vmmb.bsk@t-online.de

Stadtmission Zwickau e. V.

Lukaswerkstatt
Cainsdorfer Str. 15, 08064 Zwickau
Tel. 0375 770090, Fax 0375 7700950
E-Mail: lukaswerkstatt@stadtmission-zwickau.de



CSW – Christliches Sozialwerk g GmbH

Newtonstr. 1, 08060 Zwickau,
Tel. 0375 27133-0
E-Mail: info@st-mauritius-wekstaetten.de

Lebenshilfe für Menschen mit geistiger Behinderung KV Westsachsen e. V.

Karl-Liebknecht-Str. 53, 08112 Wilkau-Haßlau
Tel. 0375 27759-22
E-Mail: info@behindertenwerkstatt-reinsdorf.de

Zudem hat die Stadt Zwickau einen Behindertenführer herausgegeben, den Sie sich auf der Homepage der Stadt als PDF-Dokument herunterladen können:
www.zwickau.de/behindertenfuehrer/

Christliches Sozialwerk

CSW - Christliches Sozialwerk gGmbH

Newtonstraße 1
08060 Zwickau
Tel. 0375 / 27133-0



arbeiten

Werkstatt für behinderte Menschen St. Mauritius



wohnen

Ambulant Betreutes Wohnen



lernen

Integrationskindertagesstätte „Arche Noah Zwickau“

www.st-mauritius-wekstaetten.de

Sexueller Missbrauch

Sexuelle Gewalt gegen Mädchen und Jungen ist ein Thema, das häufig in der öffentlichen Diskussion ist. Es sollte mit großer Sensibilität und Aufmerksamkeit behandelt werden. Der sexuelle Missbrauch von Kindern und Jugendlichen findet überwiegend im familiären Umfeld statt, aber in der heutigen Zeit können Kinder und Jugendliche im Umgang mit Computern durch das Internet ebenso Opfer von sexueller Gewalt werden. Prävention und Aufklärungsarbeit sind deshalb besonders wichtig.

Hier leisten folgende Seiten einen guten Überblick:

www.gegen-missbrauch.de

www.praevention.org

In Zwickau selbst können Sie sich zu diesem Thema beispielsweise hier beraten lassen:

Wildwasser Zwickau Land e. V.

Kirchberger Str. 1

08112 Zwickau

Tel. 0375 6901429

Eheprobleme

Paartherapien werden von vielen unterschiedlichen Trägern angeboten. Wenn es sich um kirchliche Gemeinden oder das Angebot einer Kommune handelt, sind die Beratungen oft kostenlos. Die Paartherapie bei einem Psychotherapeuten ist dagegen mit einem Honorar verbunden. Bei dieser Beratungs- beziehungsweise Therapieform ist es von zentraler Wichtigkeit, dass beide Partner an den Sitzungen teilnehmen, um gemeinsam mit dem neutralen Berater Konflikte aufzudecken und anschließend über Lösungsmöglichkeiten zu sprechen.

Ganz unverbindlich können Sie sich zum Beispiel hier beraten lassen:

Evangelische Familienberatungsstelle

Träger: Stadtmission Zwickau e. V.

Lothar-Streit-Str. 22

08056 Zwickau

Tel. 0375 27171-0

Fax 0375 27171-11

Haushaltshilfe/Familienpflege

Unter gewissen Umständen kann sich die Weiterführung des Haushaltes manchmal schwierig gestalten. Bei solchen Engpässen können Sie bei der Krankenkasse die Kosten für eine Haushaltshilfe beantragen. Voraussetzung ist, dass im Haushalt ein Kind lebt, welches das zwölfte Lebensjahr noch nicht vollendet hat oder behindert und auf Hilfe angewiesen ist. Außerdem muss eine im Haushalt lebende Person nachweislich nicht in der Lage sein, sich um die Haushaltsführung zu kümmern.

Häusliche Krankenpflege

Häusliche Krankenpflege kann von der Krankenkasse übernommen werden, wenn ein Krankenhausaufenthalt dadurch verkürzt beziehungsweise vermieden werden könnte oder nicht möglich ist. Sie erhalten in diesem Fall für die Dauer von vier Wochen eine medizinische Hilfestellung und pflegerische Maßnahmen durch ausgebildete Pflegekräfte.

Ob Haushaltshilfe, Familienpflege oder Häusliche Krankenpflege – hier finden Sie eine Auswahl an möglichen Ansprechpartnern:

Lebenshilfe

Westsachsen e. V.

- wurde am 22. März 1990 gegründet
- parteipolitisch und konfessionell unabhängig
- Selbsthilfeorganisation von geistig behinderten Menschen, Eltern und Fachleuten
- vertritt Interessen geistig behinderter Menschen und ihrer Familien
- Behindertenverband, Elternvereinigung, Fachverband und Einrichtungsträger

Heilpädagogische Frühförderstelle

Ein Angebot für Familien mit entwicklungsverzögerten, behinderten oder von Behinderung bedrohten Kindern.

- begleitende Beratung
- Entwicklungsdiagnostik
- pädagogische Frühförderung
- Physiotherapie
- Logopädie

Frühförderung der Lebenshilfe

Isabell Möckel
 Karl-Liebnecht-Straße 53 • 08112 Wilkau-Haßlau
 Telefon: 03 75 / 21 18 32 30 • Fax: 03 75 / 21 18 32 34 • Mobil: 01 71 / 47 1 91 84
fruehfoerderstelle@lebenshilfe-west Sachsen.de • www.lebenshilfe-west Sachsen.de

Wohnstätte der Lebenshilfe/Außenwohngruppen und ambulant betreutes Wohnen

Wohnen so normal wie möglich bedeutet ein privates Leben führen zu können.

- 36 Plätze in Wohngruppen mit allen Hilfen in der Alltagsbegleitung in der Wohnstätte
- aktive Freizeitgestaltung
- schöner Garten und Gemeinschaftsräume
- Außenwohngruppen und ambulant betreutes Wohnen im eigenen Wohnraum
- gemeindenahes Wohnen
- soziale Integration
- vertraute und angenehme Wohnatmosphäre

Wohnstätte der Lebenshilfe

Barbara Heuss
 Wiesenaue 52 a • 08141 Reinsdorf
 Telefon: 03 75 / 21 18 35 30 • Fax: 03 75 / 21 18 35 33
info@wohnstaette-lebenshilfe.de • www.lebenshilfe-west Sachsen.de

Es ist normal
verschieden
 zu sein.

Frühe Hilfen
 sind wichtig.



Wohnen ist
zu Hause
 sein.



Nicht was Du nicht, sondern, was Du kannst, zählt

Berufliche Bildung und Arbeit

Menschen mit Behinderung haben einen Anspruch auf eine Beteiligung am Arbeitsleben und wollen ihre Fähigkeiten erfolgreich einbringen.

Ausbildungs- und Arbeitsplätze in den Fertigungsbereichen:

- Pulverbeschichtung
- Blechbearbeitung
- Industriemontage
- Kerzenwerkstatt
- Strahlen
- Zerspanung
- Wäscheservice

Außenarbeitsplätze

im Tierpark Hirschfeld und regionalen Unternehmen

Tagesbetreuung und Förderung schwerstmehrfachbehinderter Menschen

Begleitende Angebote

- Lesen, Schreiben und Rechnen
- Literaturzirkel
- Tag der offenen Tür und Sommerfest
- Urlaubsfahrten und Gruppenausflüge
- Englisch- und Geografiekurs
- Sport und Gymnastik
- Musikgruppe am Robert-Schumann-Konservatorium

Integrationsprojekt Erlenwald

- Gemeinschaftsküche und Catering
- Gebäudereinigung
- Industrieverpackungen
- Speisesaalvermietung am Wochenende

Behindertenwerkstatt Reinsdorf gGmbH

Brigitte Brode • Geschäftsführerin

Gabelsberger Straße 8 • 08141 Reinsdorf

Telefon: 03 75 / 27 75 90 • Fax: 03 75 / 2 77 59 19

info@behindertenwerkstatt-reinsdorf.de • www.behindertenwerkstatt-reinsdorf.de

Eigenprodukte unserer Werkstatt: Regale und Kerzen



Arbeit als Lebensqualität.



Solidar-Sozialring Zwickau

Pflegedienstleitung
 Frau Grit Bartel-Schurtz
 Mozartstr. 2
 08064 Zwickau
 Tel. 0375 789818
 Fax 0375 7929470
 E-Mail: sozialstation@solidarsozialring.de

Äskulap Zwickau Pflegedienst GmbH

Pestalozzistr. 4
 08062 Zwickau
 Tel. 0375 20000-50

advita Pflegedienst GmbH

Stenner Str. 43
 08064 Zwickau
 Tel. 0375 787157

Kranken- und Seniorenpflege Angela Burzick

Bahnhofstr. 9 b
 08115 Lichtentanne
 Tel. 0375 787157

Kranken- und Seniorenpflege Christel Nötzel

Kurt-Eisner-Str. 30
 08058 Zwickau
 Tel. 0375 2739633

Diakonie Sozialstation

Lothar-Streit-Str. 22
 08056 Zwickau
 Tel. 0375 3521-190

DRK Sozialstation Zwickau

Eschenweg 60 A
 08060 Zwickau
 Tel. 0375 522528

ASB Sozialstation Zwickau

Allendestr. 22-36
 08062 Zwickau
 Tel. 0375 7700215

AWO Sozialstation Zwickau

Kosmonautenstr. 3-9
 08066 Zwickau
 Tel. 0375 475997

**ÄSKULAP Zwickau**

Pflegedienst GmbH
 & Tagesbetreuung



Pestalozzstraße 4
 08062 Zwickau
 Internet: www.aeskulap-zwickau.de

Telefon: 03 75 / 2 00 00 - 50
 Telefax: 03 75 / 2 00 00 - 52
 E-Mail: kontakt@aeskulap-zwickau.de





Seniorenwohnanlage „An der Pleiße“

Nie mehr allein im Alter?!

Seit dem 01.12.2010 bietet sich Ihnen die Möglichkeit, in der Seniorenwohnanlage „An der Pleiße“ Ihren Traum Wirklichkeit werden zu lassen. Mit einer komplett neu und extra für Senioren errichteten Wohnanlage möchten wir uns Ihnen hiermit vorstellen. Unser Ziel ist es, ein gemütliches, alters- und behindertengerechtes, lebenswertes Leben zu

schaffen. Wir bieten 6 betreute 2-Raum-Wohnungen mit Südbalkon sowie 3 Wohngruppen für je 11 Personen an. Diese Wohngruppen entstehen für Bewohner, die ständigen Kontakt mit Mitmenschen wünschen und Einsamkeit erst gar nicht aufkommen lassen wollen. Aufgrund der ständigen Anwesenheit von Pflegekräften ist gewährleistet, dass Sie immer in guten Händen sind, egal ob körperlich und geistig fit oder gebrechlich, ob alt oder jung. Dennoch hat jeder seinen privaten, unantastbaren Bereich. Vor Ort können die Bewohner jede Hilfe erhalten – aber es besteht kein Muss. Somit haben Sie die Möglichkeit, gemeinsam zu kochen, zu erzählen, Gedanken auszutauschen oder einfach nur die Stille zu genießen. Es bietet sich auf rund 2000 m² ein wunderschön angelegter Garten, der zu Spaziergängen oder zum Verweilen einlädt. Aufgrund der zentralen Lage sind auf kurzem Wege Supermarkt, Kirche, Bahnhof, Ärzte und andere Dienstleister zu erreichen. Sollten wir Ihr Interesse geweckt haben, so können Sie uns jederzeit unter folgender Telefonnummer anrufen:

0375 / 56085645 (Herr Reinhard Burzick)

Kranken- & Seniorenpflege GmbH
Schwester Angela Burzick

Bahnhofstraße 9 b • 08115 Lichtentanne

Telefon: 0375 / 529296
Handy: 0172 / 3540365
Fax: 0375 / 5674959
Mail: info@krankenpflege-burzick.de
Internet: www.krankenpflege-burzick.de



Lust auf Leben

Deutschland wird älter. Doch das Klischee vom garstigen Nachbarn, der seine Freizeit in einer dunklen Wohnung verbringt und die Nachbarskinder verschreckt, ist längst überholt. Die Generation 60plus ist so engagiert und aktiv wie nie.

Geselligkeit bei Seniorentreffs

Das Utopia eines entspannten Nachmittags – in geselliger und vertrauter Runde bei einer Tasse Kaffee zusammen sitzen, gemeinsam lachen, reden und sich erinnern. Von freien Verbänden, Kirchengemeinden und Senioreneinrichtungen wird eine Vielzahl solcher Veranstaltungen und Aktivitäten speziell für Senioren angeboten.

Sport und Bewegung

Viele Beschwerden entstehen gerade durch Bewegungsmangel. Steife Gelenke und Bewegungseinschränkungen sprechen nicht gegen vernünftige, körperliche Aktivität. Wer seinen Zustand verbessern oder einfach fit bleiben will, sollte sein individuelles Bewegungs- und Sportprogramm in den Alltag integrieren. Vor Aufnahme einer sportlichen Betätigung empfiehlt es sich jedoch, ärztlichen Rat einzuholen.



Kultur

Kultur vermittelt nicht nur trockenes und überholtes Wissen und verbreitet alte Lehrmeinungen, sondern sie ist der Ausdruck unserer Gesellschaft und somit lebendiger Bestandteil des täglichen Lebens. Nach dem Berufsleben haben viele ältere Menschen wieder mehr Zeit und Muße, um interessante Ausstellungen zu besuchen, ins Theater oder Konzert zu gehen oder auch eine Zirkus- oder Varietevorstellung zu besuchen.

Soziales Engagement

Aktiv mitmischen statt nur zuschauen ist ein zentraler Wunsch des Herdentieres Mensch. Mit dem Ende des Berufslebens und abklingenden familiären Pflichten ändert sich diese Einstellung keineswegs – vor allem in diesem dritten Lebensabschnitt suchen viele Menschen nach einer sinnvollen neuen Aufgabe. Ein großer Teil der neuen Generation 60plus setzt sich daher in der Kirchengemeinde oder im Verein ehrenamtlich für die Gemeinschaft ein.

Urlaub

Urlaub – die weite Welt lockt: Längst ist Reisen kein Privileg der Reichen, Schönen und Jungen mehr, sondern ein Stück Lebensqualität für jedermann. Auch für ältere Menschen ist es mittlerweile ganz selbstverständlich, mit dem eigenen Auto, mit dem Bus oder der Bahn in den Urlaub zu fahren.

Durch eine vernünftige zeitliche Planung der vor der Reise zu erledigenden Dinge können unnötige Belastungen spielend vermieden werden. Selbst chronische Erkrankungen sind heutzutage kein Hindernis mehr für einen entspannten Urlaubstrip: So gibt es zum Beispiel Angebote mit ärztlicher Begleitung und permanenter medizinischer Versorgung, wie Dialyse-Kreuzfahrten. Über Seniorenreisen und weitere Angebote informieren Sie gerne die örtlichen Reisebüros.



Wohnen. Leben. Gestalten.

Das Zuhause für Senioren
mitten in Zwickau!



**SENIOREN- UND
SENIORENPFLEGEHEIM gGMBH
ZWICKAU**



Sternenstraße 5 | 08066 Zwickau

Tel: (0375) 440 50 900

Fax: (0375) 440 50 905

E-Mail: info@ssh-zwickau.de

www.ssh-zwickau.de

Wohnen

Für ältere Menschen ist eine angenehme Wohnatmosphäre besonders wichtig, da sie viel Zeit in ihrer Wohnung verbringen. Wer bis ins hohe Alter in der liebgewonnenen und gewohnten Umgebung wohnen bleiben möchte, tut gut daran, sein Wohnumfeld rechtzeitig an die individuellen Bedürfnisse und Defizite anzupassen.

Alten- und Pflegeheime

Jeder ältere Mensch möchte, solange es möglich ist im vertrauten Umfeld und „in den eigenen vier Wänden“ leben. Wenn jedoch aufgrund des Gesundheitszustandes oder anderer Umstände ein Leben und die Versorgung im häuslichen Bereich nicht mehr ausreichend sichergestellt ist, wird mit der Aufnahme in ein Altenpflegeheim die dauernde Pflege, die Betreuung und die ständige Versorgung chronisch kranker und pflegebedürftiger alter Menschen gewährleistet. Altenpflegeheime sind so gebaut, ausgestattet und mit dem entsprechenden Betreuungspersonal darauf eingerichtet, dass eine ständige Rund-um-die-Uhr-Pflege und Betreuung sichergestellt ist. Die Pflegekassen übernehmen bei einem Aufenthalt in einem Altenpflegeheim die pflegebedingten Aufwendungen, die nach der Pflegestufe gestaffelt sind.

Barrierefreies Wohnen durch Wohnraumanpassung

Bei einer barrierefreien Gestaltung der Wohnräume sollte das Augenmerk aufgrund der erhöhten Rutschgefahr besonders auf dem Badezimmer liegen. Das Waschbecken sollte in individueller Höhe montiert werden und möglichst flach und unterfahrbar sein, damit es auch von einem Rollstuhlfahrer genutzt werden kann. Achten Sie beim WC darauf, dass links und rechts ausreichend Bewegungsfläche vorhanden ist und bringen Sie passende Stützgriffe mit geeignetem Profil und griffiger Oberfläche an, die das Hinsetzen und Aufstehen erleichtern. Eine schwellenfreie

Duschwanne sorgt ganz einfach für einen rollstuhlgerechten beziehungsweise leichter zugänglichen Duschplatz.

Betreutes Wohnen

Für den Begriff „Betreutes Wohnen“ gibt es keine allgemein verbindliche Definition. Zentraler Punkt ist die Tatsache, dass Sie zum Miet- oder Kaufvertrag einen gesonderten Betreuungsvertrag abschließen. Doch Vorsicht ist geboten, denn die Option auf Vermittlung eines Pflegedienstes oder eine Notrufanlage macht aus einem Wohnobjekt noch kein „Betreutes Wohnen“! Wahl- und Pflichtleistungen müssen dabei genau unterschieden werden und sollten im Vertrag gesondert festgelegt sein. Manchmal lässt erst eine genaue Lektüre der Verträge erkennen, welche Leistungen erbracht und welche Optionen vermittelt werden. Mitunter ist es daher ratsam, dafür die professionelle Vertragsberatung der Verbraucherzentrale oder ein Anwaltsbüro Ihres persönlichen Vertrauens zu konsultieren.

Alternative Wohnformen: Senioren-WGs

In einer Senioren-WG bewahren Sie sich Ihre Unabhängigkeit und sind doch nie allein. Die gemeinsamen Tage mit den Mitbewohnern können bunt und abwechslungsreich gestaltet werden und erhellen so den Alltag. Und auch im Krankheitsfall können sich die WG-Mitglieder gegenseitig helfen und stützen.

Mehrgenerationenwohnen

Von einer Mehrgenerationenwohngemeinschaft können alle Beteiligten nur profitieren. So können Sie innerhalb des familienähnlichen Verbandes die Betreuung der Kinder übernehmen, wenn sich die berufstätigen Eltern gerade bei der Arbeit befinden oder anderweitig verhindert sind. Im Gegenzug fühlen sich viele Senioren in einer solchen Mehrgenerationen-WG besser in die Gesellschaft integriert und somit mitten im Leben. Zum Thema „Wohnen für Senioren“ hat die Stadt Zwickau zwei informative Broschüren



advita

Pflegedienst

In Zwigge für Zwigge

In der Talau der Zwickauer Mulde gibt es jede Menge zu tun und zu erleben. advita möchte, dass das auch für Sie jederzeit so bleibt, und ist deshalb stets Ihr Partner rund um das Thema Leben und ambulante Pflege in Zwickau.

Von der kleinen Hilfe im Haushalt bis hin zur pflegerischen Versorgung nach höchsten Ansprüchen leistet unser Team alle Formen der ambulanten Pflege, die Ihre Zeit lebenswerter machen. Dass uns das bestens gelingt, bestätigt uns der Medizinische Dienst der Krankenversicherung immer wieder mit Bestnoten.

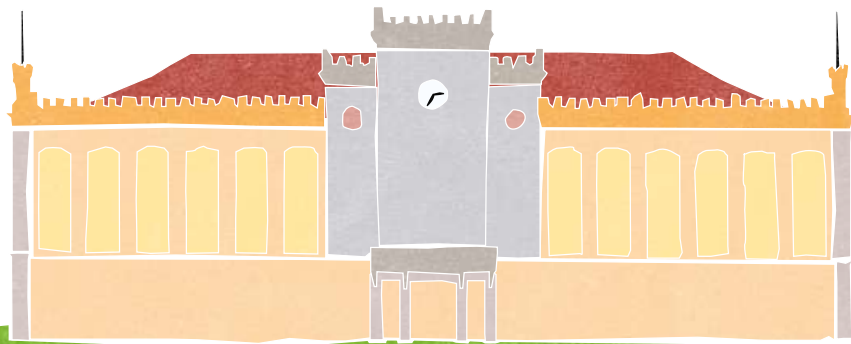
Informieren Sie sich oder sagen Sie uns gleich, wobei wir Ihnen zur Seite stehen können. Wir freuen uns auf Sie!

advita Pflegedienst GmbH
Niederlassung Zwickau
Stenner Straße 43
08064 Zwickau

Tel 0375.78 71 57
Fax 0375.7 92 15 05
zwickau@advita.de

Kathrin Enold
Pflegedienstleiterin
Mobil 0175.2 94 61 44
k.enold@advita.de

www.advita.de



herausgegeben: „**Sorglos ins Alter-Betreutes Wohnen für Senioren in Zwickau**“ und „**Rund ums Wohnen-Wegweiser für Senioren in Zwickau**“

Die kostenlose Vergabe beider Broschüren findet hier statt:

- Seniorenvertretung Zwickau im Haus der Begegnungen Marienthaler Str. 164 B
- Verbraucherzentrale Sachsen e. V. Zwickau Hauptstr. 23
- Bürgerservice, Hauptmarkt 1
- Verwaltungszentrum Werdauer Str. 62

Pflege, Versorgung und Betreuung

Ambulante Pflegedienste/Sozialstationen

In jedem Fall können Angehörige mit der professionellen Unterstützung von Pflegefachkräften und sozialen Diensten rechnen, die den Rahmen für eine häusliche Pflegesituation setzen und bei der Beantragung finanzieller Unterstützung behilflich sind.

Pflegedienste bieten hilfs- oder pflegebedürftigen Menschen die Möglichkeit, weiterhin in der häuslichen Umgebung zu leben. Leistungen werden sowohl bei alleinlebenden Pflegebedürftigen wie auch in Ergänzung familiärer oder nachbarschaftlicher Hilfestellung erbracht. Diese Einsätze können im Rahmen der Pflegeversicherung direkt mit den Pflegekassen abgerechnet werden. Weitere Informationen erhält man bei den Pflegekassen.

Mobile Soziale Dienste

Hauswirtschaftliche Mobile Soziale Dienste unterstützen Menschen, die aufgrund von Alter oder Krankheit Hilfe bei der Haushaltsführung benötigen. So kann unter Umständen das Verbleiben in der häuslichen Umgebung

ermöglicht werden. Die Leistungen werden durch Nachbarschaftshelfer, Bundesfreiwillige, Mitarbeiter im freiwilligen sozialen Jahr und ehrenamtlich Tätige (nicht alle Leistungen) erbracht. Leistungen im Sinne der Pflegeversicherung, die durch anerkannte hauswirtschaftlich soziale Dienste erbracht werden, werden über die Pflegekassen abgerechnet.

Hausnotruf

Was tun, wenn einmal ein Notfall eintritt, wenn Sie stürzen oder an plötzlicher Übelkeit leiden? Ein neues System kann bei solchen Notlagen Abhilfe schaffen. Dabei tragen Sie einen kleinen Funksender bei sich, der mit einer Notrufzentrale verbunden ist.

Essen auf Rädern

Essen auf Rädern ist wohl die bekannteste Form von alltäglichen Hilfen. Dabei werden fertig zubereitete Gerichte in die eigene Wohnung geliefert. Die Bestellung aus dem Wochenspeiseplan muss einige Tage vor der Lieferung erfolgen.

Fahrdienst für Behinderte/Freifahrtscheine

Ältere Menschen, die aufgrund ihrer Behinderung nicht mehr in der Lage sind, öffentliche Verkehrsmittel zu benutzen, können den Fahrdienst für Behinderte in Anspruch nehmen. Dieser ermöglicht trotz körperlicher Einschränkungen weiterhin Besuche bei Freunden und Bekannten, Einkäufe, Friseurbesuche, Teilnahme an kulturellen Veranstaltungen und Ähnliches. Bei Erfüllung bestimmter Voraussetzungen können beim Sozialamt Freifahrtscheine beantragt werden, die eine kostenlose Nutzung des Fahrdienstes ermöglichen. Diese Freifahrtscheine gelten allerdings nicht für Fahrten zum Arzt und zu anderen therapeutischen Zwecken wie Krankengymnastik oder Ähnliches. Solche Fahrten können aber meist mit der Krankenkasse abgerechnet werden.

Vorsorgeuntersuchungen für Ihr Kind

Im ersten Lebensjahr entwickeln sich Kinder unglaublich schnell. Kaum spürbare Verzögerungen in der Entwicklung können bereits große Auswirkungen haben. Eltern sollten deshalb die kostenlosen Vorsorgeuntersuchungen der Kinderärzte unbedingt wahrnehmen, auch wenn das Kind gesund erscheint. Je früher Entwicklungsverzögerungen und Erkrankungen entdeckt werden, desto besser sind die Heilungschancen.

Die Untersuchungsergebnisse werden dokumentiert. Im Rahmen der sechs Vorsorgeuntersuchungen innerhalb des ersten Lebensjahres werden Kinder geimpft und erhalten somit die Grundimmunisierung gegen die häufigsten Kinderkrankheiten.

Die für die Zuwendung nachzuweisenden Untersuchungen sind wie folgt gestaffelt:

- U 1: unmittelbar nach der Geburt
- U 2: 3.–10. Lebenstag des Kindes
- U 3: 4.–6. Lebenswoche des Kindes
- U 4: 3.–4. Lebensmonat des Kindes
- U 5: 6.–7. Lebensmonat des Kindes
- U 6: 10.–12. Lebensmonat des Kindes
- U 7: 21.–24. Lebensmonat des Kindes

Bitte denken Sie auch daran, dass diese Vorsorgeuntersuchungen in Verbindung mit dem Begrüßungsgeld für Neugeborene der Stadt Zwickau stehen und eine wichtige Voraussetzung für dessen Auszahlung bilden.

Gesundheitstipps für Kinder

Gesunde Ernährung bei Kindern: Der richtige Mix beim Pausenbrot

Eine gesunde Ernährung spielt in keiner Lebensphase eine so zentrale Rolle wie im Kindesalter. Hochwertige Lebensmittel tragen dazu bei, dass ein Kind sich geistig und körperlich optimal entwickeln kann.



**LÖWEN-
APOTHEKE**

Fachapotheker Dr. Reinhard Mank
Hauptmarkt 15/17 • 08056 Zwickau
Tel. 03 75/21 38 80 • Fax 2 00 00 91

ASKLEPIOS Fachklinikum Wiesen
Kirchberger Straße 2 • 08134 Wildenfels

Das Fachklinikum Wiesen ist eines der führenden sächsischen Krankenhäuser für Psychiatrie, Psychotherapie und suchtmittelmedizinische Rehabilitation. Unsere Patienten erhalten eine umfassende psychiatrisch-psychologische Diagnostik und eine maßgeschneiderte moderne Behandlung auf störungsspezifisch geführten Stationen. Die stationären, teilstationären und ambulanten Angebote der Institutsambulanz erlauben eine Behandlung für jeden Schweregrad.



 **ASKLEPIOS**
Fachklinikum Wiesen

Tel.: (03 76 03) 54 0 www.asklepios.com/wiesen
Fax: (03 76 03) 54 28 5 info.wiesen@asklepios.com

Unsere Schwerpunkte:

- Akutpsychiatrie
- Psychotherapie
- Gerontopsychiatrie
- Schwere und therapieresistente Erkrankungen
- Doppel- und Mehrfachdiagnosen
- Suchtbehandlung – legale und illegale Drogen, Alkohol, Tabletten, Internet, Handy und Glücksspiel

Besonders wichtig ist eine optimale Versorgung mit Nährstoffen in der Schule, die an den kindlichen Organismus hohe Anforderungen stellt. Schüler, die regelmäßig ein ausgewogenes Frühstück zu sich nehmen, arbeiten in der Schule konzentrierter mit und sind ausdauernder. Viel Wert sollte auch auf das richtige Pausenbrot gelegt werden, um im langen Schulalltag den Energiehaushalt des Kindes wieder aufzufüllen.

Der ideale Pausensnack ist dabei rohes Gemüse, Obst, Joghurt und gesundes Vollkornbrot – das ist kein Geheimnis. Allerdings muss die gesunde Rohkost dem Kind auch schmackhaft gemacht werden, damit es das Pausenbrot nicht regelmäßig wieder mit nach Hause bringt. Die goldene Regel lautet hier: Für Abwechslung sorgen! Gemüse und Obst können zum Beispiel auf kleinen Spießchen präsentiert, der Pausenapfel als Geschenk verpackt werden. Es muss ja auch nicht immer ein belegtes Brot sein – in einer entsprechenden Dose aufbewahrt, eignet sich auch weißer Joghurt oder Quark mit vielen bunten Früchten optimal als Pausensnack.



... für Eltern

Schlank und fit ohne unnötigen Stress

Die große Werbetafel am Straßenrand bewirbt einen neuen Joghurt mit den perfekten Maßen eines schlanken Models. In der Fernsehwerbung geben sich gestylte Stars die Klinke in die Hand. Und um die Ecke hat schon wieder ein Figurstudio eröffnet. In kaum einer Gesellschaft war der Druck, einem gewissen Schönheitsideal zu entsprechen, so allgegenwärtig wie heute. Um mit diesen Anforderungen noch mithalten zu können, stürzen sich viele Menschen von einer Diät zur nächsten – meist mit ernüchternden Ergebnissen.

Den Erfolg bringt eine ausgewogene Ernährung. Und auch der Kopf isst mit: Die Pfunde purzeln, wenn man mit Genuss isst und sich Zeit nimmt, statt hektisch einen Mikrowellensnack vor dem Fernseher hinunterzuschlingen. Dass Fleisch nur in Maßen genossen werden sollte und Fisch einmal die Woche Pflicht ist, weiß jeder. Der wichtigste Bestandteil der täglichen Ernährung sollten Getreideprodukte wie Nudeln, Reis und Brot sein. Auch Kartoffeln enthalten viele Vitamine, Mineralstoffe und Spurenelemente, dafür aber fast kein Fett. Ideal ist eine Kombination aus Getreideprodukten und schonend zubereitetem Gemüse für das Mittag- oder Abendessen. Wer sein Gemüse gart, statt es zu kochen oder zu braten, stellt sicher, dass die wertvollen Bestandteile nicht verloren gehen. Eine andere Möglichkeit ist es, den Sud von gekochtem Gemüse mit in das Gericht einzubinden.

Gerade beim Abnehmen ist es wichtig, ausreichend Flüssigkeit zu sich zu nehmen. Eineinhalb Liter Wasser oder Früchtetee am Tag sorgen für einen ausreichenden Flüssigkeitshaushalt und machen die Fettverbrennung zum Kinderspiel. Vorsicht ist allerdings bei sogenannten Softdrinks wie Limo oder Eistee geboten. Diese enthalten nämlich viel versteckten Zucker und somit auch Kalorien.

... für Senioren

Geistige Fitness in jedem Alter leicht gemacht

Geistige Fitness in jedem Alter ist keine Kunst, sondern gelingt bereits mit vier einfachen Tricks, die sich problemlos in den Alltag integrieren lassen.

Intelligentes Essen

Von jedem Verfechter gesunden Essens verpönt, doch für das Gehirn unverzichtbar: Zucker! Das soll nun aber nicht heißen, dass Sie sich jeden Tag eine Tafel Schokolade gönnen sollten. Süßes liefert zwar sehr schnell Energie für das Gehirn, wirkt dafür allerdings nur vorübergehend. Besser geeignet als Fitmacher fürs Gehirn sind daher Vollkornprodukte, ungeschältes Obst oder auch Hülsenfrüchte, da sie den Zuckerspiegel nur langsam ansteigen lassen, dafür aber umso länger Energie zur Verfügung stellen.

Das Nickerchen zwischendurch

Neueste Studien haben gezeigt, dass sich ein kleines Nickerchen zwischendurch positiv auf das Gedächtnis und das Denkvermögen auswirkt. Schon durch eine sechsmütige Kurzschlafperiode steigert sich die Gedächtnisleistung merklich. Allerdings können ein paar Minuten Dösen auf dem Sofa eine richtige Tiefschlafphase nicht ersetzen.

Kreuzwörterrätsel, Sudoku & Co

Leider ist es mit dem richtigen Essen und viel Schlaf dann aber doch nicht getan. Um fit zu bleiben, benötigt das Gedächtnis Training wie jeder andere Muskel des Körpers auch. Dazu gibt es verschiedene Möglichkeiten. Wenn Sie sich nur zehn Minuten pro Tag Zeit nehmen, um ein Kreuzwörterrätsel oder ein Sudoku zu lösen, haben Sie Ihrem Denkapparat bereits viel Gutes getan. Ebenfalls anregend für die grauen Zellen ist Lesen, egal ob es sich um die Tageszeitung oder ein gutes Buch handelt.

Aufbruch ins Ungewisse

Der ärgste Feind eines wachen Geistes ist die Routine. Denn nur wer sich an neue Aufgaben und Denkweisen heranwagt, bleibt geistig fit. Bekannte Muster reizen das Gehirn nämlich bald nicht mehr. Diesen Grundsatz kann man meist schon mit ganz einfachen Mitteln umsetzen, zum Beispiel, wenn man die Lösung eines Kreuzwörterrätsels einfach mal von hinten nach vorne einträgt. Neuland wagen bedeutet aber auch, sich auf fremdes Gedankengut einzulassen: Gespräche und Diskussionen fördern ebenfalls die geistige Fitness.

Als akademisches Lehrkrankenhaus der Universität Leipzig verfügt das Heinrich-Baum-Klinikum natürlich über vielfältige Behandlungsmöglichkeiten:

Heinrich-Braun-Krankenhaus Zwickau

Karl-Keil-Str. 35

08060 Zwickau

Tel. 0375 51-0

Fax 0375 52-9551

E-Mail: info@hbk-zwickau.de

Aber es gibt selbstverständlich noch eine Reihe weiterer gesundheitlicher Einrichtungen in Zwickau. Bei der Vielzahl an Ärzten und gesundheitlichen Einrichtungen ist es jedoch schwierig, den Überblick zu behalten. Auf der Homepage der Kassenärztlichen Vereinigung Sachsen ist unter www.kvs-sachsen.de/suche-nach-aerzten-und-psychotherapeuten/ eine Suchmaske zu finden, mit der Ärzte aller Fachgebiete in Zwickau und Umgebung gefunden werden können.

Logopädie

Logopädinnen gehören zu den nichtärztlichen Heilberufen. Sie untersuchen und behandeln Menschen jeden Alters mit **Sprach-, Sprech-, Stimm- und Schluckstörungen**, die organisch oder funktionell verursacht werden. Dies können sein:

- Säuglinge und Kleinkinder mit angeborenen Fehlbildungen im Gesichtsbereich, mit zentralmotorischen Körperbehinderungen oder angeborenen Hörstörungen
- Kinder mit Problemen des Spracherwerbs, der Aussprache oder mit Lese-Rechtschreibschwierigkeiten
- Patienten mit Redeflussstörungen
- Patienten mit Schädel- oder Hirnverletzungen
- Patienten mit internistischen und neurologischen Erkrankungen, wie z.B. Schlaganfall, Morbus Parkinson etc.
- Berufstätige mit hoher stimmlicher Belastung
- Patienten nach Kehlkopfoperationen

Die Logopädie ist Teil der medizinischen Grundversorgung. Sie beinhaltet die Untersuchung und Behandlung krankheitsbedingter Kommunikationsstörungen, aber auch Maßnahmen zur Prävention. Die Behandlung muss von



einem Arzt verordnet werden und erfolgt in Einzel- oder Gruppentherapie.

Zu Beginn erfolgt eine umfassende **Diagnostik**, welche die Grundlage für die Auswahl der Behandlungsmethode bildet. Jede logopädische **Therapie** enthält neben spezifischen Übungen Gespräche zum Therapieverlauf und den zu erwartenden Erfolg sowie die Anleitung zum selbstständigen Üben. Die logopädische **Beratung** beinhaltet die Aufklärung über Ursache und Auswirkungen der jeweiligen Kommunikationsstörung. Sie informiert über die Inhalte und den Verlauf der Behandlung und gibt gezielte Hinweise zum verbesserten Umgang im Alltag. Bei Fragen zur Einschulung bzw. Wiedereingliederung in den Beruf ist häufig ein logopädisches Gutachten gefordert.



Carolin Sänger
Logopädin

Gewandhausstraße 8–10 • 08056 Zwickau
Telefon: 03 75/8 83 43 33 • Fax: 03 75/8 83 43 34
E-Mail: logopaedie-carolin.saenger@gmx.de



Praxis für Logopädie

Jana Trülsch • Staatlich anerkannte Logopädin

Eckersbacher Höhe 2 • 08066 Zwickau
Telefon: 03 75/21 46 40 6 • Telefax: 03 75/21 46 40 5
E-Mail: jana.truelzsch@gmx.de

Öffnungszeiten:
Montag–Freitag 8.00 Uhr–18.00 Uhr und nach Vereinbarung

Behandlung von Sprach-, Sprech-,
Stimm- und Schluckstörungen



KIEZ
Am Filzteich
Das Erzgebirge erleben

- Schulfahrten ○ Probenlager
- Trainingslager ○ Vereinsfreizeiten
- Ferienlager ○ Familientreffen

KiEZ „Am Filzteich“ e.V.
Am Filzteich 4a · 08289 Schneeberg

Tel.: 03772 370510
Fax: 03772 22506



Internet: www.kiezschneeberg.de
E-Mail: info@kiezschneeberg.de



Wer nach aktiver, kreativer oder erholsamer Freizeitgestaltung in Zwickau sucht, findet eine Menge Orte und Möglichkeiten. Ob Spielplätze, Parkanlagen oder Freizeiteinrichtungen mit ihren sportlichen, kreativen oder erlebnisorientierten Angeboten – hier findet sicher jeder etwas nach seinen Neigungen und Interessen.

Spielplätze

Die Stadt Zwickau unterhält im Stadtgebiet 70 öffentliche Spielplätze. Überwiegend ist die Ausstattung auf Kinder bis zu einem Alter von circa 13 Jahren ausgerichtet, aber auch für Jugendliche werden Möglichkeiten zur Freizeitgestaltung angeboten. Die Spielanlagen befinden sich meist abseits von Verkehrsflächen, sodass die Kinder ihren Spiel- und Bewegungsdrang hier weitestgehend gefahr-




GESUNDHEITS- UND THERAPIEZENTRUM
JOHANNISBAD ZWICKAU
GELEGEN AM JAKOBSWEG & LUTHERWEG
EINTAUCHEN - ENTSPANNEN - WOHLFÜHLEN
www.johannisbad.de



STRANDBAD
PLANITZ
www.strandbad-planitz.de

los ausleben können. Das gemeinsame Spielen stärkt die sozialen Fähigkeiten, schult die körperlichen und geistigen Begabungen, erhöht die Selbstsicherheit und kann zudem generationsübergreifend erlebt werden.

Hinweis:

Im Internet unter www.zwickau.de finden Sie auf den Seiten des Garten- und Friedhofsamtes der Stadt Zwickau eine Auflistung öffentlicher Spielplätze, geordnet nach Stadtbezirken, vor. Hier erfahren Sie Angaben zur Größe sowie zur Art der Ausstattung. Aufgrund von Verschleißerscheinungen, sicherheitstechnischen Mängeln und Zerstörungen kann es gegenüber diesen Angaben vorübergehend zu Abweichungen kommen. Sollten Sie bei Ihrem Spielplatzbesuch Schäden an der Spielanlage feststellen, nimmt das Garten- und Friedhofsamt Ihre Hinweise gerne entgegen.

Kinder- und Jugendeinrichtungen

Die Kinder- und Jugendeinrichtungen der Stadt Zwickau orientieren sich mit ihren Angeboten an den Interessen und Bedürfnissen der jungen Generation. Ziel ist es, junge Menschen zur aktiven Mitgestaltung anzuregen, soziale Kompetenz und Engagement zu fördern sowie dafür Sorge zu tragen, dass möglichst viele die abwechslungsreichen Angebote wahrnehmen, um sich in ihrer Persönlichkeit weiter entwickeln zu können.

Kommunale Freizeiteinrichtungen

- Spielmobil Ferdi (3 bis 13 Jahre)
Hegelstr. 8, 08056 Zwickau,
Tel. 0375 2757622, Funk 0163 8307568
- Spielhaus (6 bis 13 Jahre)
Hauptstr. 44, 080 56 Zwickau, Tel. 0375 835146
- Kinder- und Jugendcafé Atlantis (6 bis 27 Jahre)
Komarowstr. 50, 08066 Zwickau Tel. 0375 474383
- Freizeitzentrum Marienthal (ab 7 Jahre)
Marienthaler Str. 120, 08060 Zwickau,
Tel. 0375 56089980
- Jugendclub Airport (12 bis 27 Jahre)
Reichenbacher Str. 125, 08056 Zwickau,
Tel. 0375 295837
- Jugendcafé City Point (14 bis 27 Jahre) Hauptstr. 44,
08056 Zwickau, Tel. 0375 835196

Stadtbibliothek

Die Stadtbibliothek befindet sich bis zur Fertigstellung des Kornhauses in ihrem Übergangsobjekt in der Pölbitzer Str. 25 a. Derzeit verfügt sie über eine Hauptbibliothek mit Musikabteilung und Lesebereich, eine Kinderbibliothek und Zweigstellen in Eckersbach, Neuplanitz und Marienthal. Ein vielfältiges Angebot von insgesamt 150.000 Medien lockt

an jedem Öffnungstag jede Menge Besucher zur Ausleihe in Haupt- oder Zweigstelle.

Verliehen werden

Romane und Erzählungen, Sach- und Fachliteratur der verschiedensten Themen, DVD, Blu-Ray, CD-ROM, Sprachkurse, Karten, CD und Hörbücher, Noten, Videos, Zeitschriften, Gesellschaftsspiele, Spiele für PlayStation 1, 2 und 3 sowie für den Gameboy und Nintendo DS.

Es werden Fernleihbestellungen entgegengenommen und man kann nach Anmeldung kostenlos im Internet surfen.

- Kinderbibliothek, Katharinenstr. 11,
08056 Zwickau, Tel. 0375 297011
- Zweigstelle Eckersbach, Wostokweg 33,
08066 Zwickau, Tel. 0375 474438
- Zweigstelle Neuplanitz, Neuplanitzer Str. 90,
08062 Zwickau, Tel. 0375 781015
- Zweigstelle Marienthal, Marienthaler Str. 40,
08060 Zwickau, Tel. 0375 572544

Weitere Informationen finden Sie im Internet unter www.zwickau.de/stadtbibliothek.

Zwickau-Pass

Der Zwickau-Pass ist ein Ausweis, der einkommensschwache Bürger zur Inanspruchnahme kommunaler Leistungen/ Angebote berechtigt.

Anspruchsberechtigt ist jeder Einwohner, der seinen Hauptwohnsitz in Zwickau hat. Die Gewährung des Zwickau-Passes ist einkommens- und vermögensabhängig.

Die Anspruchsberechtigung ist gegeben, wenn

- ein Leistungsbezug nach SGB XII vorliegt,
- ein Leistungsbezug nach SGB II (Hartz IV) vorliegt,

- ein Leistungsbezug nach dem Asylbewerberleistungsgesetz (AsylbLG) vorliegt und Asylbewerber gemäß § 50 Abs. 4 Asylverfahrensgesetz (AsylverfG) eine Zuweisung für den Landkreis Zwickau erhalten haben und in der Stadt Zwickau wohnen,
- auf eine Leistung nach SGB II und SGB XII verzichtet wird, um Wohngeld nach Wohngeldgesetz (WoGG) zu erhalten,
- Personen die Leistungen zum Unterhalt nach § 39 SGB VIII erhalten und deren Eltern aus wirtschaftlichen Gründen von der Kostenheranziehung nach §§ 91 ff. SGB VIII befreit sind oder
- Personen für ihre minderjährigen Kinder einen Kinderzuschlag gemäß § 6 a Bundeskindergeldgesetz (BKGG) erhalten.

einzureichende Unterlagen:

- aktueller Bescheid über den Bezug einer der o. g. Leistungen
- Personalausweis, Schülerschein, Pass bzw. ein gültiger ausländerrechtlicher Nachweis für den rechtmäßigen Aufenthalt in Deutschland und in der Stadt Zwickau
- ein Passbild pro Person
- eine durch die SGB II/SGB XII-Leistungsstelle bestätigte und bezifferte Verzichtserklärung und der Wohngeldbescheid

Bei erneuter Beantragung sind der Zwickau-Pass, der aktuelle Bescheid über den Bezug der Leistungen sowie der Personalausweis vorzulegen.

Gebühren

Die Erstaussstellung ist gebührenfrei.

Für die Erteilung einer Zweitschrift bei Verlust des Zwickau-Passes wird eine Gebühr in Höhe von 6 € erhoben.

Bemerkungen/Hinweise

Der Zwickau-Pass ist nicht übertragbar. Er besitzt Gültigkeit

bis zum 31.12. des jeweiligen Kalenderjahres. Danach ist der Pass neu zu beantragen.

Der Zwickau-Pass ist auf Anforderung bei Inanspruchnahme einer im Merkblatt genannten Ermäßigung vorzuzeigen.

Veränderungen von persönlichen oder finanziellen Angaben zum Antrag sind dem Amt für Schule, Soziales und Sport unverzüglich anzuzeigen.

Entfällt die Anspruchsvoraussetzung, ist der Zwickau-Pass der Ausgabestelle sofort zurückzugeben.

Bei Zuwiderhandlungen entscheidet das Amt für Schule, Soziales und Sport über mögliche Sperrzeiten wegen Betruges.

Leistungen

Ermäßigungen zum geltenden Tarif um 30 %:

- August Horch Museum Zwickau (August Horch Museum Zwickau gGmbH)

Ermäßigungen zum geltenden Tarif um 50 %:

- Johannisbad Betriebs GmbH: Strandbad Planitz, Schwimmhalle Flurstr.
- Theater Plauen Zwickau gGmbH: Gewandhaus, Theater in der Mühle,
- Puppentheater (in der Zeit von Montag bis Freitag ohne Samstage, Sonn- und Feiertage sowie Gastspiele und Sonderveranstaltungen)
- Teilnahme an Ferienangeboten und Ferienspielen des öffentlichen Trägers
- Schülerferienticket des Verkehrsverbundes Mittelsachsen
- Nutzung des Stadtarchivs

Kostenfrei

- Kultureinrichtungen der Stadt, Museen und Galerien
- Stadtbibliothek mit den Zweigstellen
- Kursangebote im Bereich Hörfunk, Fernsehen und Multimedia der Sächsischen Aufbau- und Erprobungskanäle, Standort Zwickau (SAEK Zwickau)

Familienerholung

Familienleben kann manchmal auch sehr stressig sein. Umso wichtiger ist es daher, sich fern vom Alltagsstress mit der ganzen Familie erholen zu können. Um einen erschwinglichen und erholsamen Urlaub zu ermöglichen, haben die Verbände der freien Wohlfahrtspflege ein spezielles Urlaubsangebot für Familien mit Kindern entwickelt. Über ganz Deutschland verteilt befinden sich in reizvollen Landschaften circa 160 familien- und kinderfreundliche Ferieneinrichtungen von gemeinnützigen Trägern.

Die Voraussetzungen für eine Förderung sind in den einzelnen Bundesländern jedoch sehr verschieden. Informieren Sie sich am besten direkt bei der Bundesarbeitsgemeinschaft für Familienerholung im Internet auf www.urlaub-mit-der-familie.de.

Medizinische Vorsorge und Rehabilitation für Mütter und Väter

In den speziellen Kureinrichtungen werden Vorsorge- und Rehabilitationskuren durchgeführt, die auf die Gesundheitsprobleme und Lebenslagen der Eltern ausgerichtet sind. Die Kuren sind generell auf 21 Tage ausgelegt. Bestandteil der Kur sind sowohl medizinische Behandlungen als auch sozialtherapeutische Unterstützung bei der Bewältigung schwieriger Lebenslagen. Bei gesetzlich Versicherten ist für die Gewährung einer Kurmaßnahme ein ärztliches Attest erforderlich, das zusammen mit einem Antrag bei der Krankenkasse eingereicht werden muss. Die Kosten der Kur werden von den Krankenkassen getragen. Der gesetzliche Eigenanteil beträgt derzeit 10 Euro pro Tag.

Weitere Informationen zu Mütterkuren und Mutter-/Vater-Kind-Kuren erhalten Sie bei Ihrem Hausarzt, den Krankenkassen sowie den örtlichen Beratungsstellen der Wohlfahrtsverbände.



Kostenfreie Mittagsversorgung für Kinder von Studenten, Berufs- oder Fachschülern mit Hauptwohnsitz Zwickau

Mit Beschluss des Stadtrates vom 29. März 2012 erhalten Kinder von Studenten, Berufs- oder Fachschülern einen Zuschuss für gesunde Ernährung. Die Maßnahme zielt darauf, Studenten, Berufs- oder Fachschüler, die ihren Hauptwohnsitz in der Stadt Zwickau haben und deren Kinder eine Kindertageseinrichtung oder Kindertagespflegestelle beziehungsweise Grundschule in Zwickau besuchen, finanziell zu unterstützen. Die Stadt Zwickau sieht die Maßnahme als sozialen Beitrag zur Vereinbarkeit von Ausbildung und Kindererziehung.

Die Stadt Zwickau übernimmt den für die Essensversorgung in einer Kindertageseinrichtung oder Kindertagespflegestelle und Grundschule zu leistenden Essenbeitrag zur Mittagsversorgung in voller Höhe.

Zuwendungsempfänger

sind Kinder, deren Eltern

- eine Universität oder Fachhochschule (außer Fernstudium) oder
- eine Berufsschule oder
- eine staatlich anerkannte Ersatzschule besuchen,
- ihren Hauptwohnsitz in der Stadt Zwickau haben (Meldestatus „Hauptwohnung“ muss für den jeweiligen Berechtigungszeitraum vorliegen!), und deren Kind in der Stadt Zwickau entweder eine
- Kindertageseinrichtung/Kindertagespflegestelle oder
- eine Grundschule besucht.

Gefördert wird die Versorgung mit einer warmen Mahlzeit am Anwesenheitstag.



Antragstellung

Diese Regelung tritt mit Schuljahresbeginn 2012/2013 in Kraft. Der Antrag kann in der Stadtverwaltung Zwickau im Rathaus, Hauptmarkt 1 persönlich im Bürgerservice, EG rechts oder schriftlich im Amt für Schule, Soziales und Sport, Postfach 20 09 33, 08009 Zwickau eingereicht werden.

Fristen

Die Antragstellung muss halbjährlich nach Abschluss eines Schulhalbjahres, spätestens jedoch zum 28. Februar des laufenden Jahres für das 1. Schulhalbjahr oder den 30. Juli des laufenden Jahres für das 2. Schulhalbjahr erfolgen.

Kostenerstattung

Eine Erstattung des Beitrages an der Mittagsversorgung erfolgt nur im Rahmen von Banküberweisungen.

Einzureichende Unterlagen

- vollständig ausgefüllter Antrag zur Erstattung des Essenbeitrages an der Mittagsversorgung,
- Nachweis der geleisteten Zahlungen an den Essenanbieter für das jeweilige Schulhalbjahr (Kontoauszug),
- Immatrikulationsbescheinigung bzw. Nachweis über den Besuch einer Berufsschule oder Fachschule (staatlich anerkannte Ersatzschule).

Zuschuss für gesunde Ernährung für sozial benachteiligte Kinder und Jugendliche

Mit der Sitzung des Stadtrates vom 29.03.2012 wurde die Richtlinie der Stadt Zwickau zur Gewährung eines Zuschusses für gesunde Ernährung für sozial benachteiligte Kinder und Jugendliche beschlossen.

Ziel dieser Richtlinie ist es, die Auswirkungen für sozial benachteiligte Kinder und Jugendliche abzumildern, indem die Stadt Zwickau den Eigenanteil in Höhe von 1,- Euro für gesunde Ernährung im Rahmen des Bildungs- und Teilhabepakets übernimmt.

Die erforderlichen Anträge wurden an die Kindertageseinrichtungen und Schulen ausgereicht und können seit dem 01.07.2012 im Bürgerservice im Rathaus und im Amt für Schule, Soziales und Sport eingereicht werden.

Zuwendungsempfänger

Zuwendungsempfänger sind Kinder und Jugendliche, die betroffen sind von

- Hartz IV nach SGB II oder

- Sozialhilfe nach SGB XII oder
- § 2 AsylbLG (Asylbewerberleistungsgesetz) oder
- Wohngeld nach WoGG oder
- deren Eltern einen Kinderzuschlag nach BKGG (Bundeskindergeldgesetz) erhalten.

Die Zuwendungsempfänger müssen

- ihren Hauptwohnsitz in der Stadt Zwickau haben,
- eine Zwickauer Kindertageseinrichtung/Kindertagespflegestelle oder eine Zwickauer Schule bis Abschluss der 10. Klasse besuchen und
- eine Bewilligung des Antrages auf Leistungen für Bildung und Teilhabe für das gemeinschaftliche Mittagessen in der Schule oder der Kindertageseinrichtung/Kindertagespflege seitens der zuständigen Bewilligungsbehörden erhalten haben.

Gefördert werden die Kosten einer warmen Mahlzeit am Anwesenheitstag in Höhe von 1 Euro.

Antragstellung

Diese Regelung tritt mit Schuljahresbeginn 2012/2013 in Kraft. Der Antrag kann im Rathaus, Hauptmarkt 1 persönlich im Bürgerservice, EG rechts oder schriftlich im Amt für Schule, Soziales und Sport, 08009 Zwickau, PF 20 09 33 eingereicht werden.

Fristen

Der Antrag muss spätestens bis zum 15. eines Monats für den Folgemonat erfolgen.

Einzureichende Unterlagen

- vollständig ausgefüllter Antrag auf Gewährung des Zuschusses
- Kopie des aktuell gültigen Bewilligungsbescheides auf Leistung für Bildung und
- Teilhabe für das gemeinschaftliche Mittagessen



Rückerstattung des Eigenanteils an den Schülerbeförderungskosten

Anspruchsberechtigt

Anspruchsberechtigt sind Zwickauer Schüler beziehungsweise deren Erziehungsberechtigte, die

- eine Schülerjahresfahrkarte lt. Satzung über die Schülerbeförderung und die Erstattung der Beförderungskosten des Zweckverbandes Verkehrsverbund Mittelsachsen besitzen,
- ihren Hauptwohnsitz in der Stadt Zwickau haben und
- eine Schule in kommunaler oder freier Trägerschaft in der Stadt Zwickau besuchen.

Antragstellung

Der Antrag ist im Rathaus, Hauptmarkt 1 persönlich im Bürgerservice, EG rechts oder schriftlich im Amt für Schule, Soziales und Sport, 2. OG einzureichen.

Einzureichende Unterlagen

- Zur Beantragung ist ein Nachweis zu erbringen, dass der Eigenanteil an den Zweckverband Verkehrsverbund Mittelsachsen gezahlt wurde (Kopie Kontoauszug).

Kostenerstattung

Die Zahlung des Eigenanteils erfolgt nur im Rahmen von Banküberweisungen.

Fristen

Der Antrag auf Gewährung der Erstattung des Eigenanteils an den Schülerbeförderungskosten ist bis spätestens 30.09. des laufenden Schuljahres einzureichen.

Ausgenommen von dieser Antragsfrist ist der Wohnort- und/oder Schulortwechsel. In diesem Fall hat die Beantragung bis spätestens 4 Wochen nach erfolgtem Wechsel zu erfolgen.



Mutterschutz

Das Mutterschutzgesetz dient dem Schutz aller Frauen in freudiger Erwartung. Sobald die Schwangerschaft beim Arbeitgeber bekannt ist, steht die Mitarbeiterin unter besonderem Schutz und ihr darf keine Tätigkeit zugewiesen werden, welche ihre eigene Gesundheit oder die ihres Kindes gefährden könnte.

Ansonsten darf eine schwangere Frau ihrer Beschäftigung bis zu sechs Wochen vor der voraussichtlichen Geburt ihres Kindes weiter nachgehen. Sechs Wochen vor und acht Wochen nach der Entbindung gilt ein generelles Beschäftigungsverbot. Zusätzlich stehen werdende Mütter unter einem besonderen Kündigungsschutz. Während der gesamten Schwangerschaft bis vier Monate nach der Entbindung ist eine Kündigung unzulässig.

Der Mutterschutzlohn ist vergleichbar mit der Entgeltfortzahlung im Krankheitsfall und dient dazu, das Einkommen der werdenden Mutter zu sichern und Verdienstminderungen zu vermeiden. Den Mutterschutzlohn erhält die Frau von ihrem Arbeitgeber, wenn sie während der Schwangerschaft entweder nur eingeschränkt oder gar nicht arbeiten kann.



Mutterschaftsgeld

Mutterschaftsgeld wird während der Schutzfristen gezahlt. Von wem und in welcher Höhe, richtet sich nach der jeweiligen Krankenversicherung der werdenden Mutter.

Auf Elterngeld hat Anspruch, wer seine Kinder nach der Geburt selbst betreut und erzieht, nicht mehr als 30 Stunden die Woche arbeitet und mit dem Kind in einem gemeinsamen Haushalt lebt. Es ersetzt 67 Prozent des monatlichen Erwerbseinkommens, kann allerdings nicht mehr als 1.800 Euro betragen. Die Höhe des Elterngeldes errechnet sich aus dem Nettoeinkommen der letzten zwölf Kalendermonate vor der Geburt des Kindes. Es kann im Höchstfall für zwölf Monate beantragt werden.

Weitere Informationen:

- Bundesversicherungsamt – Mutterschaftsgeldstelle – Friedrich-Ebert-Allee 38, 53113 Bonn
Tel. 0228 619-1888, Fax 0228 619-1877
(tägl. 9–12 Uhr)
E-Mail: mutterschaftsgeldstelle@bva.de
Internet: www.bva.de
- Bundesministerium für Familie, Senioren, Frauen und Jugend
Publikationsversand der Bundesregierung
Broschüre: „Mutterschutzgesetz – Ein Leitfaden zum Mutterschutz“
Tel. 01805 778090
E-Mail: publikationen@bundesregierung.de
Internet: www.bmfsfj.de



Elterngeld

Das Elterngeld ist eine familienpolitische Leistung des Bundes für Eltern, die sich in den ersten 14 Lebensmonaten eines Kindes (nach dem 01.01.2007 geboren) vorrangig selbst der Betreuung des Kindes widmen wollen und deshalb nicht voll erwerbstätig sind. Teilzeitarbeit bis zu 30 Stunden in der Woche ist möglich.

Es wird in Höhe von 67 Prozent des durchschnittlichen Nettoerwerbseinkommens der letzten zwölf Kalendermonate vor dem Geburtsmonat des Kindes gewährt. Es kann allerdings nicht mehr als 1.800 Euro betragen. Ein Elternteil kann höchstens für 12 Monate Elterngeld beantragen. Wenn der andere Elternteil seine Arbeitszeit für zwei Monate reduziert, erhöht sich das Elterngeld um zwei weitere Monatsbeiträge. Alleinerziehende können die vollen 14 Monate Elterngeld beziehen. Das Elterngeld muss schriftlich beantragt werden.

Zuständige Stelle:

L-Bank Karlsruhe
Albert-Nestler-Str. 8,
76131 Karlsruhe



Gebührenfreie Elterngeld-
Hotline für allgemeine
Anfragen

Tel. 0800 6645471
(9–12 Uhr und 14–17 Uhr),

Anfragen zu eingereichten
Elterngeldanträgen

Tel. 0721 38330
(9–12 Uhr und 14–17 Uhr)

E-Mail:
familienfoerderung@l-bank.de

Begrüßungsgeld für Neugeborene in der Stadt Zwickau

Das Begrüßungsgeld für Neugeborene ist als ein ergänzender Beitrag der Stadt Zwickau zum Kinderschutz zu verstehen. Mit der Verknüpfung der finanziellen Zuwendung an den Nachweis aller Vorsorgeuntersuchungen für Neugeborene soll ein Beitrag für das Kindeswohl geleistet werden. Da durch diese Untersuchungen Kinderärzte in das System eingebunden sind, werden sie bei Auffälligkeiten sensibilisiert sein. Darüber hinaus soll die Zuwendung für eine besondere Anschaffung zum Wohle des Kindes dienen und nicht die Kosten der laufenden Lebensführung unterstützen.

Die erste Auszahlung in Höhe von 50 EURO kann nach bestätigter U1 bis U5 erfolgen, eine zweite Auszahlung von 50 EURO nach bestätigter U6 und U7, vorausgesetzt U1 bis U5 sind ebenfalls erfolgt.

Die Antragstellung hat bis Ende des 9. Lebensmonats des Kindes für die erste Auszahlung und bis Ende des 26. Lebensmonats des Kindes für die zweite Auszahlung zu erfolgen. Wird eine der Fristen nicht eingehalten, ist die betreffende Auszahlung ausgeschlossen.

Antragstellung

Der Antrag ist persönlich zu stellen und kann im Rathaus, Hauptmarkt 1 im Bürgerservice, EG rechts oder schriftlich im Amt für Schule, Soziales und Sport, 08009 Zwickau, PF 20 09 33 eingereicht werden.

Einzureichende Unterlagen

- ausgefüllter Antrag
- Nachweis der entsprechenden Vorsorgeuntersuchungen
- Geburtsurkunde des Kindes
- Vorlage Personalausweis des/der Sorgeberechtigten

Der vollständig ausgefüllte und mit allen geforderten Anlagen versehene Antrag ist durch die/den Sorgeberechtigten persönlich einzureichen im Bürgerservice des Rathauses. Per Post geschickte Unterlagen können nicht bearbeitet werden, diese werden an den Adressat zurückgesandt. Die Auszahlung an die/den Sorgeberechtigten erfolgt grundsätzlich bargeldlos durch Überweisung auf das im Antrag benannte Konto.

Elternzeit

Nach der Geburt eines Kindes haben sowohl die Mutter als auch der Vater das gesetzlich festgelegte Recht auf Eltern-

zeit, die maximal drei Jahre dauert. Die Elternzeit kann gleichzeitig oder nacheinander von Mutter und Vater in Anspruch genommen werden. Während dieser Zeit ist eine Teilzeitarbeit im Betrieb möglich, wenn sie 30 Wochenstunden nicht überschreitet.

Grundsätzlich gilt während der Elternzeit ein Kündigungsverbot vonseiten des Arbeitgebers. Dieser Kündigungsschutz wird frühestens acht Wochen vor Antritt der Elternzeit aktiv.

Während der Elternzeit sind sowohl Arbeitnehmer als auch Arbeitgeber von ihren wichtigsten Pflichten freigestellt, nämlich der Arbeitspflicht und der Pflicht zur Lohnzahlung. Des Weiteren ist der Arbeitgeber verpflichtet, aus der Elternzeit zurückkehrende Erziehungsberechtigte dem ursprünglichen Arbeitsvertrag nach wieder zu beschäftigen oder einen gleichwertigen Arbeitsplatz zuzuweisen.

Weitere Informationen

- Bundesfamilienministerium für Familie, Senioren, Frauen und Jugend
Broschüren: „Elterngeld und Elternzeit“
Tel: 01805 778090
Web: www.bmfsfj.de
Hotline: 0180 1907050 (Montag–Donnerstag 7–19 Uhr)

Kindergeld

Kindergeld wird als Steuervergütung nach den Bestimmungen des Einkommensteuergesetzes oder als Sozialleistung nach dem Bundeskindergeldgesetz gezahlt. Es beträgt monatlich (Stand 2010):

- für die ersten zwei Kinder jeweils 184 Euro
- für das dritte Kind 190 Euro
- ab dem vierten Kind 215 Euro



Es wird bis zur Vollendung des 18. Lebensjahres und unter bestimmten Voraussetzungen auch für ältere Kinder gezahlt. Um Kindergeld zu erhalten, müssen Sie Ihren Wohnsitz in Deutschland haben oder in Deutschland einkommensteuerpflichtig sein, falls Sie im Ausland leben. Der Antrag auf Kindergeld muss schriftlich gestellt und unterschrieben werden. Antragsformulare gibt es bei der Agentur für Arbeit. Die Auszahlung erfolgt in der Regel durch die Familienkassen.

Weitere Informationen

- Merkblatt „Kindergeld“ beim Bundesamt für Finanzen www.bzst.bund.de

Anfragen an Familienkassen:

01801 546337 oder 1801-KINDER

Automatische Ansage zu den Zahlungsterminen:

01801 924586 oder 01801-Zahlung

Kinderfreibetrag

Im Rahmen des Familienleistungsausgleichs werden Aufwendungen für den Unterhalt und die Berufsausbildung von Kindern durch den Kinderfreibetrag und durch das Kindergeld berücksichtigt. Das Kindergeld und die steuerlichen Freibeträge für Kinder werden nur noch alternativ gewährt.

Unterhaltsanspruch – Unterhaltsvorschuss

Jedes Kind hat einen Unterhaltsanspruch gegenüber seinen Eltern, bis es eine abgeschlossene Berufsausbildung hat. Der Unterhalt kann durch Pflege und Erziehung sowie durch „Bar-Unterhalt“ (finanziell) geleistet werden. Barunterhalt zahlt der Elternteil, der nicht mit dem Kind zusammenlebt.

Teilzeitarbeit

Schon seit dem 1. Januar 2001 regelt das Gesetz über Teilzeit und befristete Arbeitsverträge die Voraussetzungen für einen Rechtsanspruch auf Teilzeitarbeit. Dieser ist gegeben, wenn das Arbeitsverhältnis länger als sechs Monate bestanden hat, im betreffenden Unternehmen mehr als fünfzehn Beschäftigte arbeiten und der Arbeitnehmer die Verringerung der Arbeitszeit mindestens drei Monate vor Beginn einfordert.



Anwaltsbüro Ruth Knoll

Magazinstraße 3a
08056 Zwickau

Ruth Knoll*

■ Strafrecht ■ Verkehrsrecht ■ Familienrecht

Björn Scheibe

■ Fachanwalt für Sozialrecht
■ Fachanwalt für Verkehrsrecht
■ Verwaltungsrecht

Lars Riedel

■ Arbeitsrecht ■ Bau- u. Grundstücksrecht
sowie allg. Förderungsmanagement

Tel.: 03 75/ 39 04 20
Fax: 03 75/3 90 42 20

www.anwaltsbuero-knoll.de
info@anwaltsbuero-knoll.de

* ADAC-Vertragsanwältin
DIRO-zertifiziert nach
ISO 9001-2008

Abschlusszeugnisse – Zweitschriften und Beglaubigungen

Amt für Schule, Soziales und Sport, Hauptmarkt 1, 08056,
Tel. 0375 834001

Bürgerservice (nur Beglaubigungen), Hauptmarkt 1, 08056,
Tel. 0375 830

Ahnenforschung (Recherche, Auskünfte)

Stadtarchiv, Lessingstr. 1, 08058, Tel. 0375 834701

Bürgeramt, Neuberinplatz 1 A, 08056, Tel. 0375 833406

Amtliche Beglaubigungen

Bürgerservice, Hauptmarkt 1, 08056, Tel. 0375 830

Änderung/Sperrung Chip ePersonalausweis

Bürgerservice, Hauptmarkt 1, 08056, Tel. 0375 830

Anmelden, Abmelden – Hunde

Amt für Finanzen, Werdauer Str. 62, 08056,

Tel. 0375 832016

Bürgerservice (Antragstellung/Ausgabe Hundemarken),

Hauptmarkt 1, 08056, Tel. 0375 830

Anmelden, Abmelden – Personen (Wohnungswechsel)

Bürgerservice, Hauptmarkt 1, 08056, Tel. 0375 830

Anzeige-, Ermittlungs- und Bußgeldverfahren

Rechtsamt, Werdauer Str. 62, 08056, Tel. 0375 833050

Bürgerservice, Hauptmarkt 1, 08056, Tel. 0375 830

Anzeigen über Verstöße gegen Ordnung und Sicherheit

Ordnungsamt, Werdauer Str. 62, 08056,

Tel. 0375 833212, 0375 833213

Bürgerservice, Hauptmarkt 1, 08056, Tel. 0375 830

Aufenthaltsbescheinigungen

Bürgerservice, Hauptmarkt 1, 08056, Tel. 0375 830

Auskünfte aus dem Gewerberegister

Ordnungsamt, Werdauer Str. 62, 08056,

Tel. 0375 833243

Bürgerservice (einfache Auskünfte), Hauptmarkt 1, 08056,

Tel. 0375 830

Auskünfte aus dem Melderegister

Bürgerservice, Hauptmarkt 1, 08056, Tel. 0375 830

Befreiung von der Ausweispflicht

Bürgerservice, Hauptmarkt 1, 08056, Tel. 0375 830

Beglaubigungen, amtliche

Bürgerservice, Hauptmarkt 1, 08056, Tel. 0375 830

Begrüßungsgeld für Neugeborene

Amt für Schule, Soziales, und Sport, Hauptmarkt 1,
08056, Tel. 0375 834035

Bürgerservice (Antragstellung), Hauptmarkt 1, 08056,
Tel. 0375 830

Behindertenbeauftragte

Werdauer Str. 62, 08056, Tel. 0375 835346

Bereitschaftsdienst, kassenärztlicher, Tel. 0375 19222,
(siehe auch **Notrufe**)

**Bescheinigung über gezahlte Elternbeiträge
für das Finanzamt**

Amt für Finanzen, Werdauer Str. 62, 08056,
Tel. 0375 832130

Beschwerdemanagement, z. B. Dienstaufsichtsbeschwerden

Bürgerservice, Hauptmarkt 1, 08056, Tel. 0375 830

Beurkundung eines Sterbefalles

Bürgeramt, Neuberinplatz 1 A, 08056, Tel. 0375 833418

Bundesfreiwilligendienst (ehemals Zivildienststellen)

Personal- und Hauptamt, Hauptmarkt 1, 08056,
Tel. 0375 831139

Bürgerservice

Bürgerservice, Hauptmarkt 1, 08056, Tel. 0375 830

Bußgeldstelle, Bußgeldverfahren

Rechtsamt, Werdauer Str. 62, 08056, Tel. 0375 833050

Dokumentenverlust

Bürgerservice, Hauptmarkt 1, 08056, Tel. 0375 830

Eheschließung, Anmeldung

Bürgeramt, Neuberinplatz 1 A, 08056, Tel. 0375 833402

Eheurkunde

Bürgeramt, Neuberinplatz 1 A, 08056, Tel. 0375 833406

Einfahrtsgenehmigungen in öffentliche Parkanlagen

Garten- und Friedhofsamt, Werdauer Str. 62, 08056,
Tel. 0375 836701
Bürgerservice (Antragstellung), Hauptmarkt 1, 08056,
Tel. 0375 830

Einschulung

Amt für Schule, Soziales und Sport, Hauptmarkt 1, 08056,
Tel. 0375 834016

Einwohnermeldewesen

Bürgerservice, Hauptmarkt 1, 08056, Tel. 0375 830

Einzugsermächtigung

Amt für Finanzen, Werdauer Str. 62, 08056,
Tel. 0375 832130
Bürgerservice, Hauptmarkt 1, 08056, Tel. 0375 830

Elektronischer Personalausweis

Bürgerservice, Hauptmarkt 1, 08056, Tel. 0375 830

Elternbeiträge, Kita

Amt für Schule, Soziales und Sport, Hauptmarkt 1, 08056,
Tel. 0375 834038

Erbschaftsangelegenheiten – Urkunden

Bürgeramt, Neuberinplatz 1 A, 08056, Tel. 0375 833406,
Stadtarchiv, Lessingstr. 1, 08058, Tel. 0375 834701

Erstattung Eigenanteil Schülerbeförderungskosten

Amt für Schule, Soziales und Sport, Hauptmarkt 1, 08056,
Tel. 0375 834002
Bürgerservice, Hauptmarkt 1, 08056, Tel. 0375 830

Facharbeiterzeugnisse – Zweitschriften

(ohne Beglaubigung)
Stadtarchiv, Tel. 0375 834701

Familienbuch (bis 2008)

Bürgeramt, Neuberinplatz 1 A, 08056, Tel. 0375 833402

Familienforschung

Stadtarchiv, Lessingstr. 1, 08058, Tel. 0375 834701
Bürgeramt, Neuberinplatz 1 A, 08056, Tel. 0375 833406

Familienpass Sachsen

Bürgerservice, Hauptmarkt 1, 08056, Tel. 0375 830

Feuerwehr- und Rettungsdienstnotruf

Feuerwehramt, Crimmitschauer Str. 35, 08056,
Tel. 0375 44780 (siehe auch **Notrufe**)

Friedensrichter, Schiedsstellen

Rechtsamt, Werdauer Str. 62, 08056, Tel. 0375 833060

Führungszeugnisse

Bürgerservice, Hauptmarkt 1, 08056, Tel. 0375 830

Fundsachen

Ordnungsamt, Werdauer Str. 62, 08056, Tel. 0375 833214
Bürgerservice (Annahme, Auskünfte), Hauptmarkt 1, 08056,
Tel. 0375 830

Geburtenanmeldung

Bürgeramt, Neuberinplatz 1 A, 08056, Tel. 0375 833406

Geburtsurkunde

Bürgeramt, Neuberinplatz 1 A, 08056, Tel. 0375 833406

Gleichstellung

Gleichstellungs- und Ausländerbeauftragte, Hauptmarkt 1,
08056, Tel. 0375 831834

Grill-, Koch- und Wärmefeu

Ordnungsamt, Werdauer Str. 62, 08056, Tel. 0375 833212

Grünflächen, Grünanlagen, Spielplätze

Garten- und Friedhofsamt, Werdauer Str. 62, 08056,
Tel. 0375 836701

Heiratsurkunde

Bürgeramt, Neuberinplatz 1 A, 08056, Tel. 0375 833406

Hundemarken

Amt für Finanzen, Werdauer Str. 62, 08056,
Tel. 0375 832016
Bürgerservice, (Antragstellung, Ausgabe), Hauptmarkt 1,
08056, Tel. 0375 830

Hundesteuer

Amt für Finanzen, Werdauer Str. 62, 08056, Tel. 0375 832016

Kadaverbox

Pöhlauer Str. 53

Ansprechpartner Garten- und Friedhofsamt, Werdauer Str. 62, 08056, Tel. 0375 212629, Tel. 0375 2714468

Kinderreisepass

Bürgerservice, Hauptmarkt 1, 08056, Tel. 0375 830

Kinder- und Jugendeinrichtungen

Amt für Schule, Soziales und Sport, Hauptmarkt 1, 08056, Tel. 0375 834004

Kindertageseinrichtungen

Amt für Schule, Soziales und Sport, Hauptmarkt 1, 08056, Tel. 0375 834004

Kindertagespflege

Amt für Schule, Soziales und Sport, Hauptmarkt 1, 08056, Tel. 0375 834004

Kirchenaustritt

Bürgeramt, Neuberinplatz 1 A, 08056, Tel. 0375 833410

Kleingartenangelegenheiten

Garten- und Friedhofsamt, Werdauer Str. 62, 08056, Tel. 0375 836705

Kostenfreies Mittagessen für Kinder von Studenten, Berufs- oder Fachschülern mit Hauptwohnsitz in Zwickau

ab Schuljahresbeginn 2012/2013

Amt für Schule, Soziales und Sport, Hauptmarkt 1, 08056, Tel. 0375 834001

Bürgerservice, Hauptmarkt 1, 08056, Tel. 0375 830

Lebenspartnerschaften – Anmeldung

Bürgeramt, Neuberinplatz 1 A, 08056, Tel. 0375 833402

Lebenspartnerschaftsurkunde

Bürgeramt, Neuberinplatz 1 A, 08056, Tel. 0375 833406

Mahnungen

Amt für Finanzen, Werdauer Str. 62, 08056, Tel. 0375 832130

Meldebehörde

Bürgerservice, Hauptmarkt 1, 08056, Tel. 0375 830

Meldebescheinigung

Bürgerservice, Hauptmarkt 1, 08056, Tel. 0375 830

Mietspiegel

Amt für Schule, Soziales und Sport, Hauptmarkt 1, 08056, Tel. 0375 834090

Bürgerservice, (Einsichtnahme und Verkauf), Hauptmarkt 1, 08056, Tel. 0375 830

Mutterschaftsanerkennung

Bürgeramt, Neuberinplatz 1 A, 08056, Tel. 0375 833406

Namensänderung – Wiederannahme eines früheren Familiennamens

Bürgeramt, Neuberinplatz 1 A, 08056, Tel. 0375 833406

Namenserteilung

Bürgeramt, Neuberinplatz 1 A, 08056, Tel. 0375 833406

Nichtraucherschutz

Ordnungsamt, Werdauer Str. 62, 08056, Tel. 0375 833215

Notrufe

Feuerwehr/Rettungsdienst (bei lebensbedrohlichen Erkrankungen) Tel. 112

Notfalldienst (bei akuten Erkrankungen/dringender Hausbesuch) Tel. 0375 19222

Ordnungswidrigkeiten, allgemeine

Rechtsamt, Werdauer Str. 62, 08056, Tel. 0375 833050

Parkausweise für Anwohner und Schwerbeschädigte

Ordnungsamt, Werdauer Str. 62, 08056, Tel. 0375 833119

Bürgerservice (Für Anwohner: Antragsannahme, Ausgabe der Ausweise), Hauptmarkt 1, 08056, Tel. 0375 830

Pass und Personalausweis

Bürgerservice, Hauptmarkt 1, 08056, Tel. 0375 830

Personalausweis

Bürgerservice, Hauptmarkt 1, 08056, Tel. 0375 830

Personenstandsdaten

Stadtarchiv, Tel. 0375 834701

Reisepass

Bürgerservice, Hauptmarkt 1, 08056, Tel. 0375 830

Rundfunkgebühren, Anträge auf Befreiung

Bürgerservice, Hauptmarkt 1, 08056, Tel. 0375 830

Rückerstattung des Eigenanteils an den Schülerbeförderungskosten

Amt für Schule, Soziales und Sport, Hauptmarkt 1, 08056, Tel. 0375 834001

Bürgerservice, Hauptmarkt 1, 08056, Tel. 0375 830

Schulangelegenheiten

Amt für Schule, Soziales und Sport, Hauptmarkt 1, 08056, Tel. 0375 834001, Tel. 0375 834016

Schwerbehindertenausweise (Ausgabe und Verlängerung)

Bürgerservice, Hauptmarkt 1, 08056, Tel. 0375 830

Städtische Übernachtungsstelle

Amt für Schule, Soziales und Sport, Hauptmarkt 1, 08056, Tel. 0375 834038

Stadtordnungsdienst

Ordnungsamt, Werdauer Str. 62, 08056, Tel. 0375 833215

Stammbuch der Familie

Bürgeramt, Neuberinplatz 1 A, 08056, Tel. 0375 833402

Standesamt

Bürgeramt, Neuberinplatz 1 A, 08056, Tel. 0375 833406

Vaterschaftsanerkennung

Bürgeramt, Neuberinplatz 1 A, 08056, Tel. 0375 833406

Verlustanzeige Personaldokument

Bürgerservice, Hauptmarkt 1, 08056, Tel. 0375 830

Wohnberechtigungsvergabe

Amt für Schule, Soziales und Sport, Werdauer Str. 62, 08056, Tel. 0375 834067

Wohngeld

Amt für Schule, Soziales und Sport, Werdauer Str. 62, 08056, Tel. 0375 834090

Bürgerservice (Antragstellung), Hauptmarkt 1, 08056, Tel. 0375 830

Zuschuss für die gesunde Ernährung von sozial benachteiligten Kindern und Jugendlichen ab Schuljahresbeginn 2012/2013

Amt für Schule, Soziales und Sport, Hauptmarkt 1, Tel. 0375 834001

Bürgerservice, Hauptmarkt 1, 08056, Tel. 0375 830

ZwiKi-Karte

Amt für Schule, Soziales und Sport, Hauptmarkt 1, 08056, Tel. 0375 834035

Bürgerservice (Antragstellung und Ausgabe), Hauptmarkt 1, 08056, Tel. 0375 830

Zwickau-Pass

Amt für Schule, Soziales und Sport, Hauptmarkt 1, 08056, Tel. 0375 834035

Bürgerservice (Antragstellung und Ausgabe), Hauptmarkt 1, 08056, Tel. 0375 830



Standesamt, Hochzeit – Montalbano, Stadt Zwickau / Standesamt

Stadtverwaltung Zwickau

Oberbürgermeisterin Dr. Pia Findeiß
PF 20 09 33
08009 Zwickau
Tel. 0375 83-0
Fax 0375 83-8383

Amt für Schule, Soziales und Sport

Amtsleiter Uwe Findeiß
PF 20 09 33
08009 Zwickau
Tel. 0375 83-4001/83-4002
Fax 0375 83-4040
E-Mail: schulesozialesport@zwickau.de

Landratsamt Zwickau

Bürgerservice
PF 10 01 76
08067 Zwickau
Tel. 0375 4402-21900
Fax 0375 4402-31920
E-Mail: buergerservice@landkreis-zwickau.de
Internet: www.landkreis-zwickau.de

Öffnungszeiten Bürgerservice:

Montag	8 bis 16 Uhr	Donnerstag	8 bis 18 Uhr
Dienstag	8 bis 18 Uhr	Freitag	8 bis 12 Uhr
Mittwoch	8 bis 12 Uhr	Samstag *	9 bis 12 Uhr

* Der Bürgerservice öffnet an Samstagen jeweils abwechselnd ein Bürgerbüro in folgender Reihenfolge: Zwickau, Hohenstein-Ernstthal, Glauchau, Werdau, Limbach-Oberfrohna. Die Samstagsöffnungszeiten werden in den Bürgerservicebüros, der Tagespresse, im Amtsblatt und auf der Homepage des Landkreises Zwickau veröffentlicht.

Jugendamt

Jugendarbeit und Jugendverbandsarbeit
Fachberatung Kindertagesstätten
Kinder- und Jugendschutz
Familienförderung
Jugendsozialarbeit

Allgemeiner Sozialdienst

Hilfen zur Erziehung
Eingliederungshilfe
Familienbegleitung
Adoptionsvermittlung
Jugendgerichtshilfe
Pflegekinderdienst
Wirtschaftliche Leistungen
Bundeseltern- und Landeserziehungsgeld
Trägerförderung
Übernahme Elternbeiträge
Wirtschaftliche Jugendhilfe
Spezieller Sozialdienst
Vormundschaften, Unterhaltsvorschuss
Beurkundungen
Familiengerichtshilfe

Sozialamt

Grundsatzfragen und Planung
Widersprüche
Förderung
Betreuung
Sozialhilfe
Hilfe zum Lebensunterhalt
Grundsicherung im Alter und bei Erwerbsminderung
Leistungen nach dem Asylbewerbergesetz
Bildung und Teilhabe
Hilfe für besondere Lebenslagen
Hilfe zur Pflege
Eingliederungshilfe für behinderte Menschen
Hilfe zur Gesundheit
Sonstige soziale Hilfen
Sonstige Hilfen
Wohngeld
Ausbildungsförderung BAföG
Unterhaltssicherung für Wehrpflichtige
Schwerbehindertenrecht
Widerspruchsbearbeitung
Festlegungsverfahren Schwerbehinderung nach SGB IX



April - Anf. November
täglich 9 - 18 Uhr

Lichtenstein
Chemnitzer Straße 43

Familienausflug

An einem Tag um die Welt & dann ins Weltall
Besuchen Sie Miniwelt & Minikosmos
für einen Eintrittspreis



- sich fühlen wie Gulliver auf Weltreise
 - 100 Bauwerke im Maßstab 1:25
 - von der Antike bis zur Gegenwart
 - Gartenbahnen • Spielplatz
- Funktionsmodelle starten auf Knopfdruck

Service:     kostenfrei:   

037204 72255 - www.miniwelt.de



Man kann Kindern etwas
vorschreiben. Oder mit ihnen malen.
Die Kinder- und Jugendhilfe des ASB Zwickau

Für die Förderung und Unterstützung Ihrer Kinder sind wir
in Zwickau und Umgebung für Sie da:

- Kindertagesstätten in Planitz und Cainsdorf
- Tagesgruppen in Planitz und Cainsdorf
- Erziehungsberatungen in Zwickau und Werdau
- Schwangerenberatung in Zwickau
- Familienwohngruppen in Planitz und Pölbitz
- Außenwohngruppe in Pölbitz
- Sozialpädagogische Familienhilfe in Zwickau

Informationen und Kontakt unter Tel. 0375 / 275 99-0
oder im Internet unter www.asb-zwickau.de

Wir helfen
hier und jetzt.

ASB
Arbeiter-Samariter-Bund



Kind sein

mit Leib und Seele



ELF
Kinder-
tages-
stätten

ZWEI
Sozial-
therapeutische
Tagesgruppen

ZWEI
Sozial-
therapeutische
Familienwohn-
gruppen

Kinder-
& Jugend-
heim
Gert-Fröbe-
Haus



**ZWICKAUER
KINDERHAUS-
VEREIN E.V.**