

Einwohnerversammlung Stadtbezirk Süd

**Stadtteile Niederplanitz, Oberplanitz,
Neuplanitz, Rottmannsdorf und
Hüttelsgrün**

26.03.2018 18:00 Uhr



STADT ZWICKAU
AUTOMOBIL- UND
ROBERT-SCHUMANN-STADT

Einwohnerversammlung

Begrüßung – einleitende Bemerkungen und Zielstellung

wichtige aktuelle und zukünftige Stadtentwicklungsprojekte

Baumaßnahmen

Informationen

Diskussion

Leitung der Einwohnerversammlung:

Oberbürgermeisterin Frau Dr. Findeiß



STADT ZWICKAU
AUTOMOBIL- UND
ROBERT-SCHUMANN-STADT

Sehr geehrte Besucherinnen und Besucher,

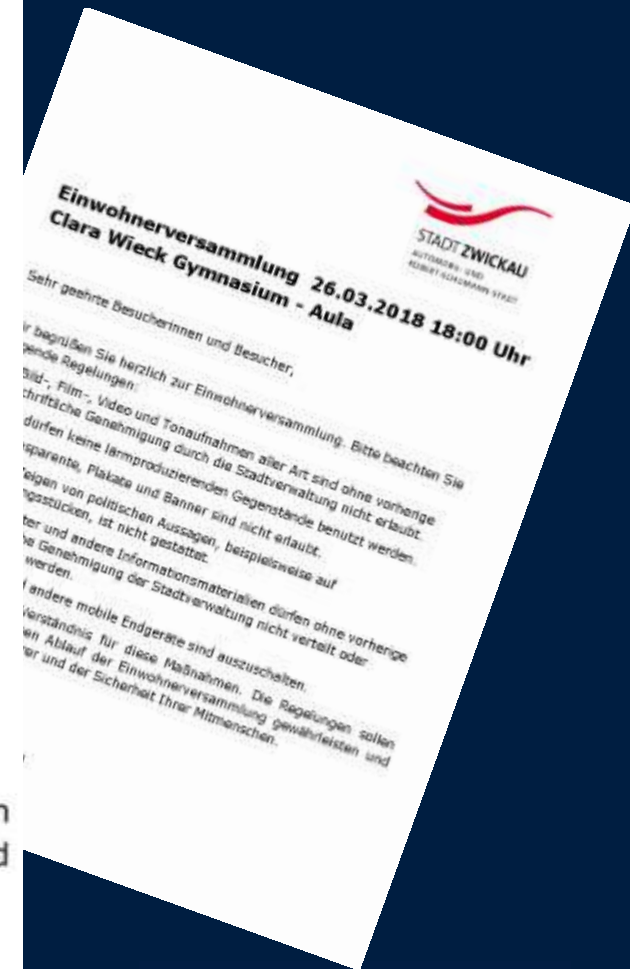
wir begrüßen Sie herzlich zur Einwohnerversammlung. Bitte beachten Sie folgende Regelungen:

- Bild-, Film-, Video und Tonaufnahmen aller Art sind ohne vorherige schriftliche Genehmigung durch die Stadtverwaltung nicht erlaubt.
- Es dürfen keine lärmproduzierenden Gegenstände benutzt werden.
- Transparente, Plakate und Banner sind nicht erlaubt.
- Das Zeigen von politischen Aussagen, beispielsweise auf Kleidungsstücken, ist nicht gestattet.
- Flugblätter und andere Informationsmaterialien dürfen ohne vorherige schriftliche Genehmigung der Stadtverwaltung nicht verteilt oder ausgelegt werden.
- Handys und andere mobile Endgeräte sind auszuschalten.

Wir bitten um Verständnis für diese Maßnahmen. Die Regelungen sollen einen reibungslosen Ablauf der Einwohnerversammlung gewährleisten und dienen zugleich Ihrer und der Sicherheit Ihrer Mitmenschen.

Stadt Zwickau

Die Oberbürgermeisterin



STADT ZWICKAU

AUTOMOBIL- UND
ROBERT-SCHUMANN-STADT

900 Jahre Zwickau 1118 - 2018



<http://www.900jahre-zwickau.de/>



STADT ZWICKAU
AUTOMOBIL- UND
ROBERT-SCHUMANN-STADT



Bürgerhaushalt 2018

Vorschläge zum Bürgerhaushalt können **ab sofort** eingereicht werden. Der Stadtrat hat beschlossen, 2018 einen Bürgerhaushalt in Höhe von 200.000 Euro aufzulegen.

Die Einwohner der Stadt Zwickau haben jetzt wieder die Möglichkeit **bis zum 31. März 2018** Vorschläge für die Verwendung dieser Mittel beim Amt für Finanzen schriftlich per Post, Fax oder Mail einzureichen. Eine Einzelmaßnahme sollte den Wert von maximal 20.000 Euro nicht überschreiten.

Die Mittel sollten Verwendung finden für:

1. Kleine Bauarbeiten, Reparaturen u. ä. an bzw. in städtischen Einrichtungen
2. Anschaffungen von Ausstattungsgegenständen für Einrichtungen, Spielplätze, zur Stadtmöblierung o. ä.
3. Kleinere Instandsetzungsmaßnahmen am Infrastrukturvermögen, wie z. B. Spielplätzen oder Parkanlagen
4. Maßnahmen zur Verschönerung des Stadtbildes
5. Maßnahmen zur Verbesserung von Ordnung und Sicherheit

Stadtverwaltung Zwickau

Amt für Finanzen

Hauptmarkt 1

08056 Zwickau

Fax: 0375 832020

Mail: buergerhaushalt@zwickau.de

**Anonym gestellte Anträge werden
nicht berücksichtigt**



STADT ZWICKAU

AUTOMOBIL- UND
ROBERT-SCHUMANN-STADT

INSEK Zwickau 2035/2050

Wie soll Zwickau in 15-20 Jahren aussehen? Was soll bewahrt werden und was ist entbehrlich? Was ist zusätzlich erforderlich? Wo sind unsere Stärken und Schwächen? Wie können wir die Einwohnerzahlen stabilisieren? Wie gelingt eine weiterhin positive wirtschaftliche Entwicklung? Wie sichern wir einen offenen, partnerschaftlichen und friedlichen Umgang miteinander? ...
Viele Fragen und sicher auch viele Antworten.

Das INSEK Zwickau 2030 wurde 2013 vom Stadtrat bestätigt. Jetzt steht für die Jahre 2018/2019 die Neuauufstellung/Fortschreibung an.
Dazu benötigen wir Ihre Hinweisen, Meinungen, Vorschläge, Ideen und eine respektvolle Diskussion.

Beteiligen Sie sich! Es ist Ihre Stadt!

Stabsstelle Stadtentwicklung Rathaus Zi. 1.02
Hauptmarkt 1 stadtentwicklung@zwickau.de
08056 Zwickau T 0375 83 1836 FAX 0375 83 1818



STADT ZWICKAU

AUTOMOBIL- UND
ROBERT-SCHUMANN-STADT

4. Sächsische Landesausstellung 2020

INDUSTRIE | KULTUR | SACHSEN

4. Sächsische Landesausstellung 2020

Leitausstellung im Audibau Zwickau



Zusätzlich zur zentralen Ausstellung in Zwickau wird es 2020 sechs Begleitstandorte, -ausstellungen an authentischen Orten geben.



STADT ZWICKAU

AUTOMOBIL- UND
ROBERT-SCHUMANN-STADT

4. Sächsische Landesaussstellung 2020

Siegerbeitrag Architekturwettbewerb



PERSPEKTIVE EINGANG AUDI STRASSE

AFF ARCHITEKTEN Berlin

GEORGI architektur+stadtplanung GmbH Chemnitz

Stabsstelle Stadtentwicklung

Grafik Stadt Zwickau



STADT ZWICKAU

AUTOMOBIL- UND
ROBERT-SCHUMANN-STADT



August-Horch-Museum Erweiterungsbau – Fertigstellung 2018

Das AH-Museum ist auch „authentischer Schauplatz“ für die 4. Sächsische Landesausstellung 2020 im benachbarten AUDI-Bau

Stabsstelle Stadtentwicklung



STADT ZWICKAU

AUTOMOBIL- UND
ROBERT-SCHUMANN-STADT

Einschätzung der demografischen Entwicklung in den Stadtteilen des Stadtbezirkes Zwickau Süd:

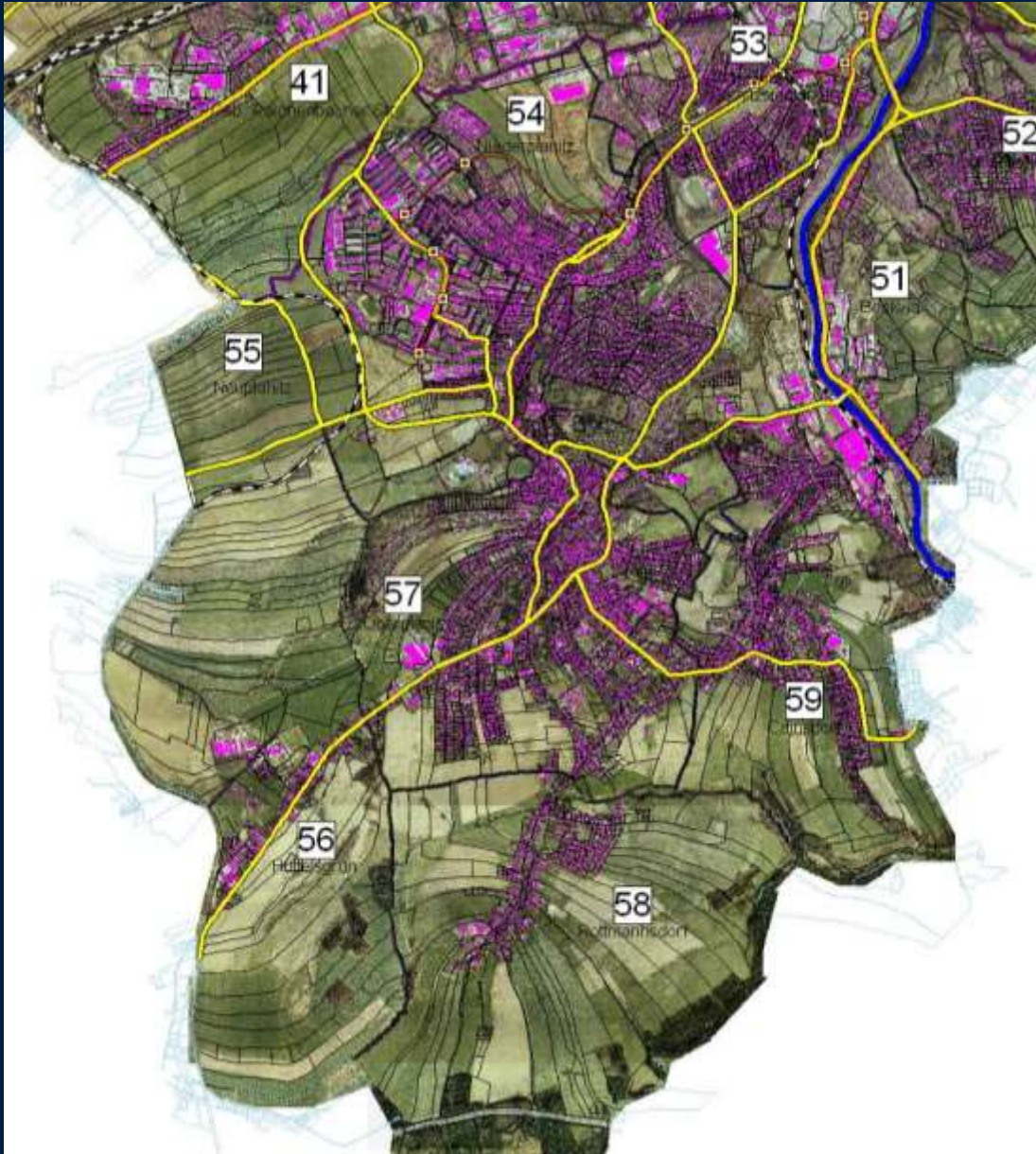
		2001	2008	2010	2013	2017	
54	Niederplanitz	5373 EW	5515 EW	5372 EW	5234 EW	5085 EW	abnehmend
55	Neuplanitz	12240 EW	8852 EW	8745 EW	8268 EW	7627 EW	abnehmend
56	Hüttelsgrün	484 EW	442 EW	433 EW	423 EW	433 EW	stabil
57	Oberplanitz	6264 EW	6326 EW	6308 EW	6198 EW	6102 EW	abnehmend
58	Rottmannsdorf	698 EW	694 EW	684 EW	649 EW	641 EW	stabil

Zwickau	2001 101.644 EW	2010 93.517 EW	2017 90.743 EW
	2008 94.749 EW	2013 91.623 EW	



STADT ZWICKAU
AUTOMOBIL- UND
ROBERT-SCHUMANN-STADT

Gebietsabgrenzung



EWV Stadtbezirk Süd

mit folgenden Stadtteilen:

54 Niederplanitz

55 Neuplanitz

56 Hüttelsgrün

57 Oberplanitz

58 Rottmannsdorf



STADT ZWICKAU
AUTOMOBIL- UND
ROBERT-SCHUMANN-STADT

positive Entwicklungen und stark sanierungsbedürftige Bereiche liegen eng beieinander

Städtebau



Brachen und Ruinen



Städtebauliche Schwerpunkte Brachen/ Ruinen
(Beispiele überwiegend in Privatbesitz)



STADT ZWICKAU

AUTOMOBIL- UND
ROBERT-SCHUMANN-STADT

Brachen und Ruinen



Abschluss der Sanierung Mai 2018



STADT ZWICKAU

AUTOMOBIL- UND
ROBERT-SCHUMANN-STADT

Brachen und Ruinen



Abschluss der Flächensanierung Mai 2018
Reinigung Umfeld – sofort nach Frostperiode

Schloss und Schlosspark



Neugestaltung des Teehauses
und Teile des Parks
2014/2015, Pflanzung
Kastanienalle, Sanierung
Wege und Baumbestand



2018 Maßnahmen des Garten- und Friedhofsamtes

Pflegemaßnahmen und Pflanzungen im regelmäßigen jährlichen Turnus
Spielplätze – in Teilbereichen zunehmend problematischer Zustand

Spielplatz 48 Windmühlenweg

2018 Abbau Spielhaus und Wippe da erhebliche Schäden – 2018 kein Ersatz

Spielplatz 53 Am Rosenhag

Ende 2018 Abbau der 3 Spielhäuser – 2018 kein Ersatz

Spielplatz 47 Fucikschule

Basketballfläche wird im ersten Halbjahr gepflastert und erneuert.

Ergänzung mit weiterem Spielgerät für die Altersgruppe 6+



STADT ZWICKAU

AUTOMOBIL- UND
ROBERT-SCHUMANN-STADT

2018 Maßnahmen des Tiefbauamtes

Gewässer

seit 2016 WWZ in Kooperation mit Tiefbauamt - Sanierungsarbeiten am überbauten Planitzbach, umfangreiche Absperrungen von nicht standsicheren Abschnitten; betroffene Bürger werden von etwaigen Einschränkungen der Nutzung informiert

Radroute Innenstadt – Planitz Aufbau Radverkehrswegweisung ca. 14.000 €

ab April (Muldeparadies, Dr.-Friedrichs-Ring, Lothar-Streit-Straße, Saarstraße, Am Fuchsgraben)

Radroute nach Neuplanitz (Reuterweg, Stenner Marktsteig)

Radroute nach Niederplanitz über Marktsteig

Radroute nach Oberplanitz (Geinitzstraße, Lengenfelder Straße)

Kreisverkehr Lengenfelder Straße

Nachrüstung des taktile Blindenleitsystem in den Außenbereichen, auf den Dreiecksinseln mittels aufklebbarer Blindenleitplatten

Planitzer Markt

Untersuchung zur Umgestaltung des Planitzer Marktes - in Kooperation mit WHZ

Diskussion verschiedener Ansätze im Zusammenhang mit Beschlüssen zum Stadtumbaugebiet Planitz

Oskar-Lorenz-Straße

Aktuell Planungsbeginn zur Erneuerung der genannten Straße im 2. BA in

Kooperation mit WWZ , Planung ist Voraussetzung für Beantragung Fördermittel



STADT ZWICKAU

AUTOMOBIL- UND
ROBERT-SCHUMANN-STADT



Planung Hochwasserschutzmaßnahmen

Planitzbach, Wiesenbach und Galgengrundbach; das Hochwasserrisiko wurde festgestellt und Hochwasserrisikomanagementplan erarbeitet.

27.03. bis 27.04.18 öffentliche Auslegung des Planes im Tiefbauamt.

Beispiele rechts – erfolgte Sanierung im Abschnitt Planitzer Straße



Neubau Turnhalle CWG

Gesamtkosten geplant
3.91 Mio €

Fördermittel bewilligt
2.66 Mio €

März 2018

Mehrkosten 0,39 Mio €

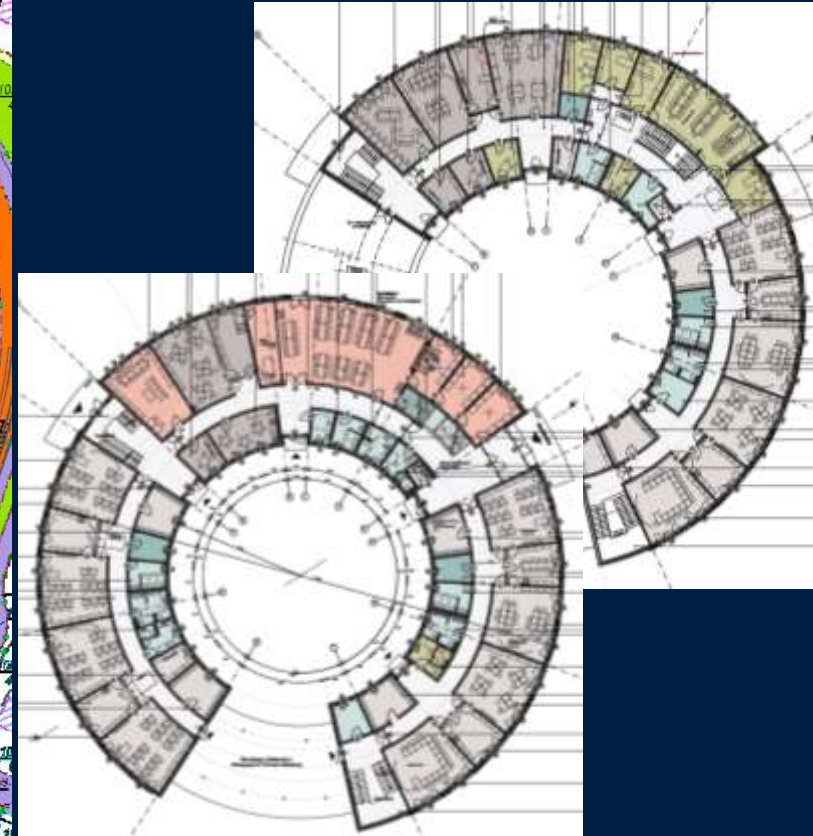


ab April 2018

Montage Fassaden und
Innenausbau,
Haustechnik,
Sportboden, Prallwände
usw.

**Neubau Turnhalle CWG - Sportplatz „Am Biel“
voraussichtlich bis August 2018**

Ersatzneubau Sprachheilschule „Anne Frank“ in Neuplanitz Baubeginn 11/2018



Eigenanteil förderfähig	3.378.638,00 EUR
Zuwendung (40% Förderung)	2.206.148,00 EUR
nicht förderfähiger Eigenanteil	221.114,00 EUR
Gesamtsumme	5.805.900,00 EUR

Fertigstellung 08/2020

Sanierung Fucikschule – Oberschule in Neuplanitz

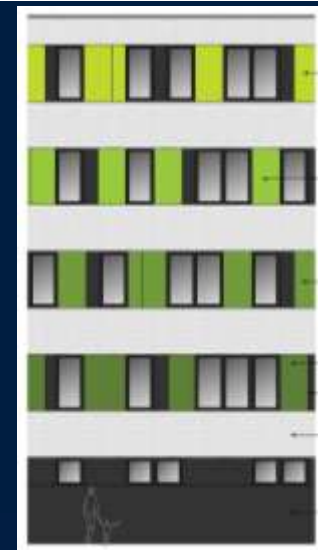
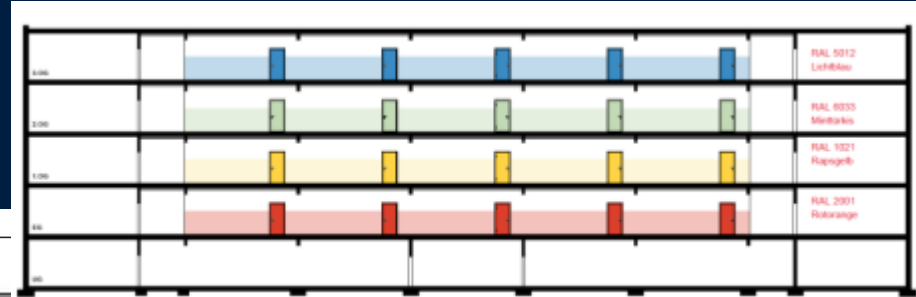
Baubeginn 07/2017 Sanierung äußere Hülle, Brandschutzmaßnahmen, Bauwerkstrokenlegung, Schallschutzmaßnahmen, Sanierung Elt-Anlage, ... Kosten ca. 3.571 Mio €

07/2017 Beginn der Baumaßnahme

02/2018 Fertigstellung 3. und 2. Obergeschoss

03/2018 Beginn Sanierung 1. Obergeschoss

07/2019 Fertigstellung komplett



GGZ Sanierungsaufwand 2018

- die Dachsanierung Marchlewskistr. 3-11 für rund 135 Tsd. Euro,
- die Instandsetzung von Hauseingängen und Treppen in der Allendestr. 31-41 für rund 130 Tsd. Euro
- die Instandsetzung von Hauseingängen und Treppen in der Ricarda-Huch-Str. für rund 190 Tsd. Euro
- Außenanlagen Mühsam- und Grube-Str. rund 69 Tsd. Euro



GGZ Sanierungsaufwand 2018

Wohnungssanierungen im Rahmen der Neuvermietung,
Grundrissänderungen für größere Wohnungen durch Zusammenlegung von 2 Wohnungen

WEWOBAU 2018 ff	Gebäudeabriss:	Allendestraße 98-116 und 118-136 Hans Soph Straße 2-10	2018 2019
	Instandhaltung:	Wertumfang 2 Mio € (Ausbau leerstehender Wohnungen, Fassadensanierung, Außenanlagen, Parkplätze, Hauseingänge, ...)	





WEWOBAU 2018 ff

Gebäudeabriss:

Allendestraße 98-116	2018
Allendestraße 118-136	2018
Hans Soph Straße 2-10	2019



STADT ZWICKAU

AUTOMOBIL- UND
ROBERT-SCHUMANN-STADT

2018 Investitionen und Maßnahmen der ZEV GmbH

Fernwärme:

- Erneuerung der Fernwärmeleitungen im Bereich Allendestraße / Jablonecer Straße im Zuge von Gebäuderückbauten (hat in der 11. KW begonnen)

• Erdgas:

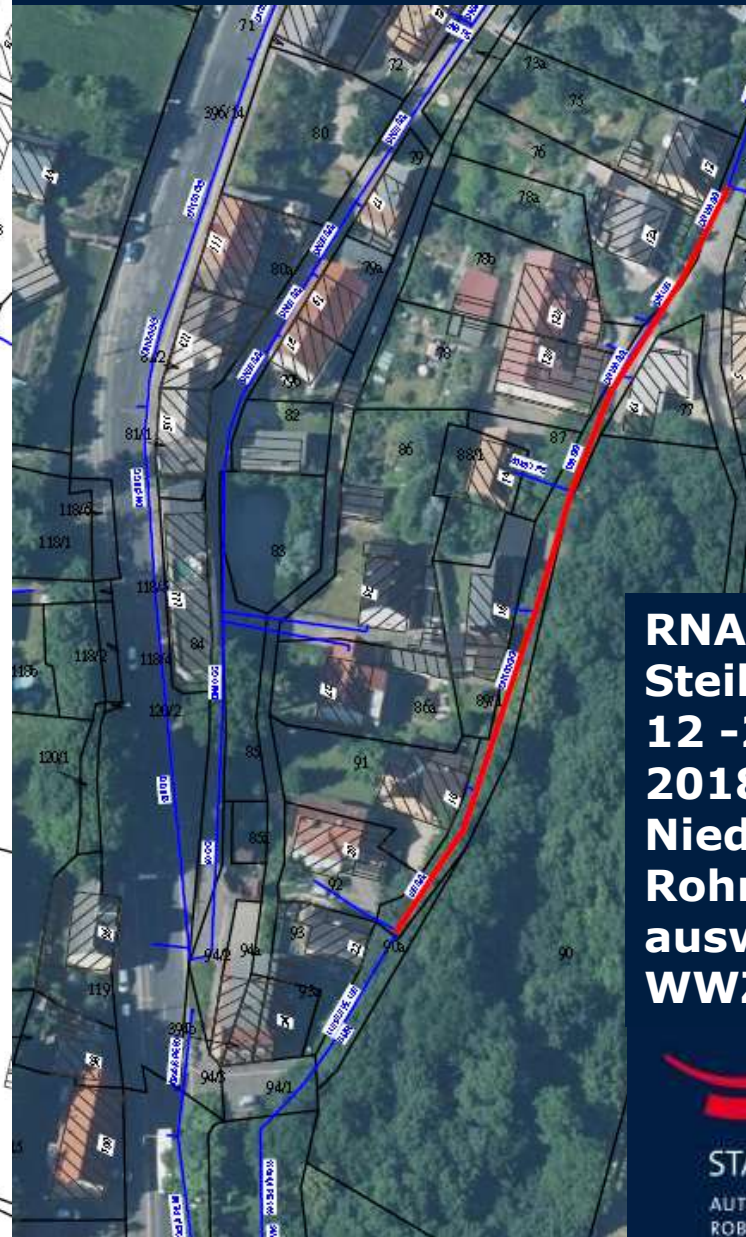
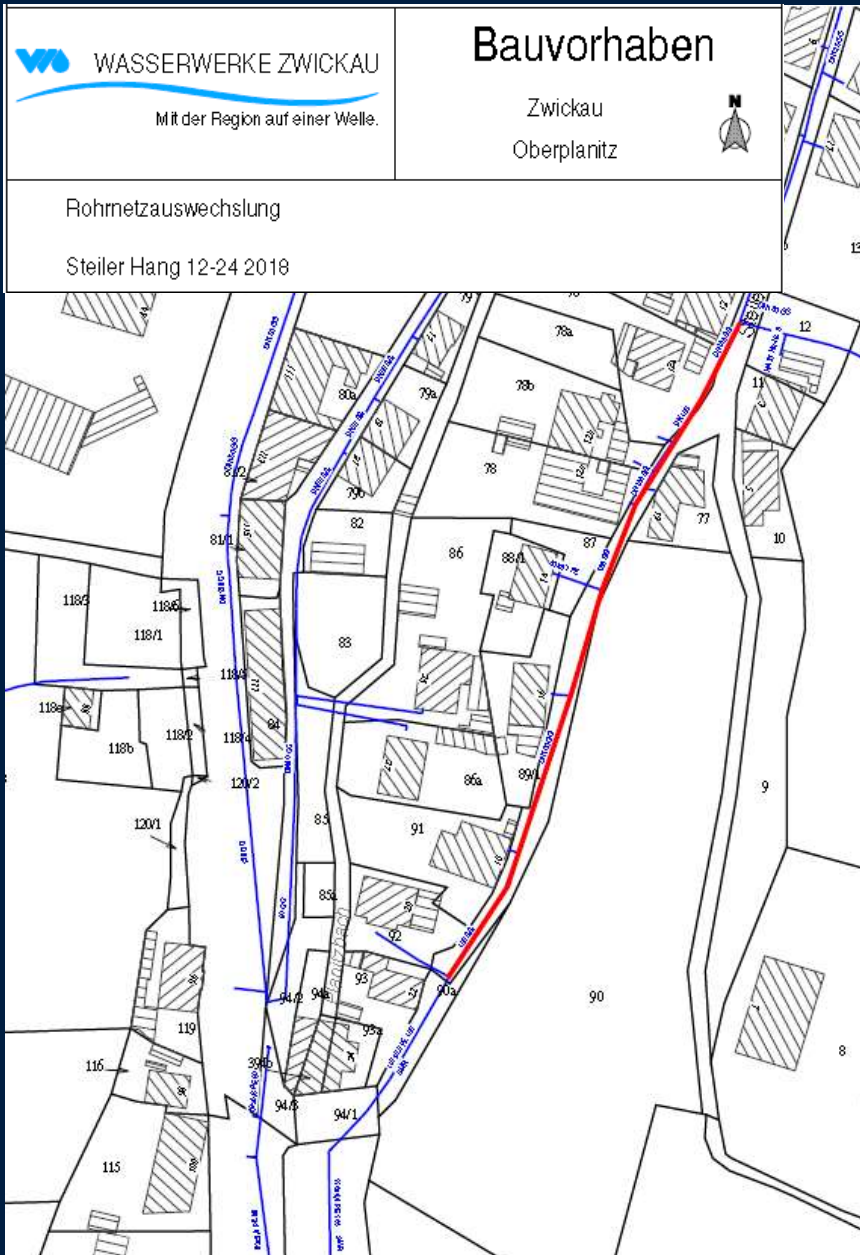
- Erneuerung der Erdgasleitung in der Bergstraße vom ehemaligen Aktivist / Mikado bis zur Gabelsbergerstraße. Das Bauvorhaben wird in 2 Jahresscheiben 2018 und 2019 realisiert.

• Strom:

- Erneuerung der Freileitung in der Einsteinstraße und im Buchenweg
- Rückbau der Freileitung und Verkabelung als Ersatz in der Straße am „Am Steinbruch“
- Erneuerung des Niederspannungsnetzes in der Lengenfelder Straße zwischen Freiheitsstraße und Äußere Zwickauer Straße
- Erneuerung des Nieder- und Mittelspannungsnetzes und teilweiser Rückbau der Freileitung in der Äußere Zwickauer Straße zwischen Ärztehaus und Kreisverkehr.



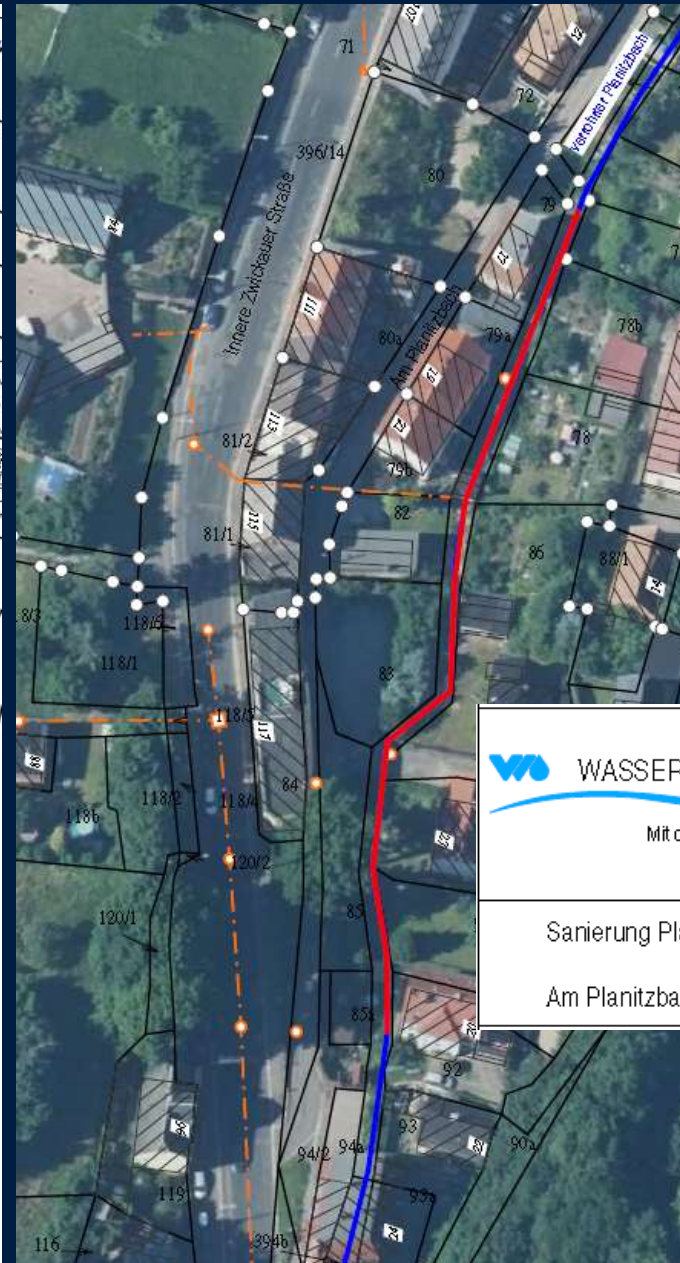
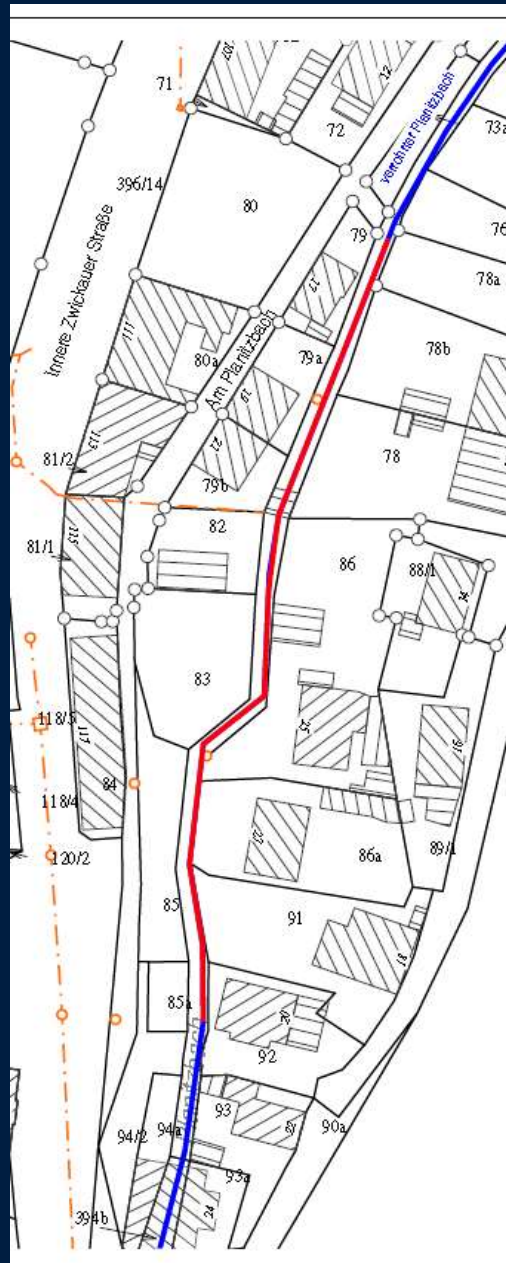
STADT ZWICKAU
AUTOMOBIL- UND
ROBERT-SCHUMANN-STADT



**RNA Zwickau,
Steiler Hang
12 -24,
2018
Niederplanitz
Rohrnetz-
auswechslung
WWZ**



STADT ZWICKAU
AUTOMOBIL- UND
ROBERT-SCHÜMANN-STADT



Kanalnetzauswechslung KNA Zwickau, Planitzbach 3.BA, Am Planitzbach 17-27



WASSERWERKE ZWICKAU

Mit der Region auf einer Welle.

Bauvorhaben

Zwickau

Niederplanitz



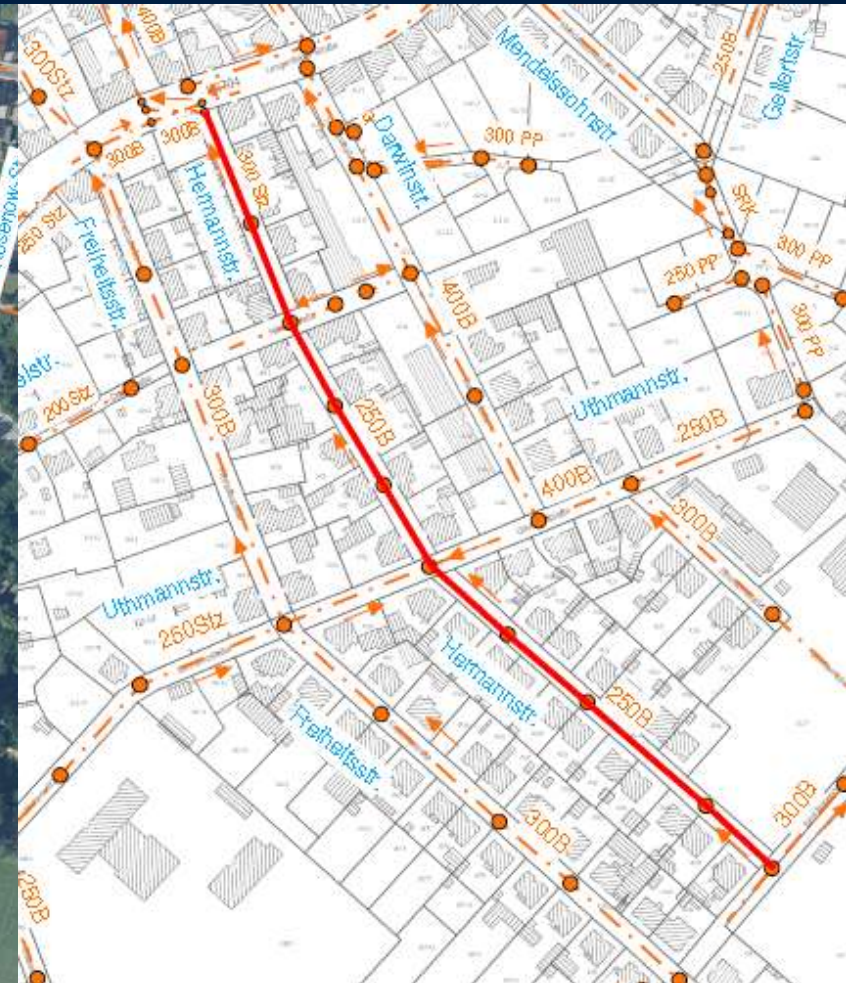
Sanierung Planitzbach

Am Planitzbach 17-27 2018



STADT ZWICKAU

AUTOMOBIL- UND
ROBERT-SCHUMANN-STADT



Kanalnetzerweiterung KNE Zwickau, Hermannstraße, 2019

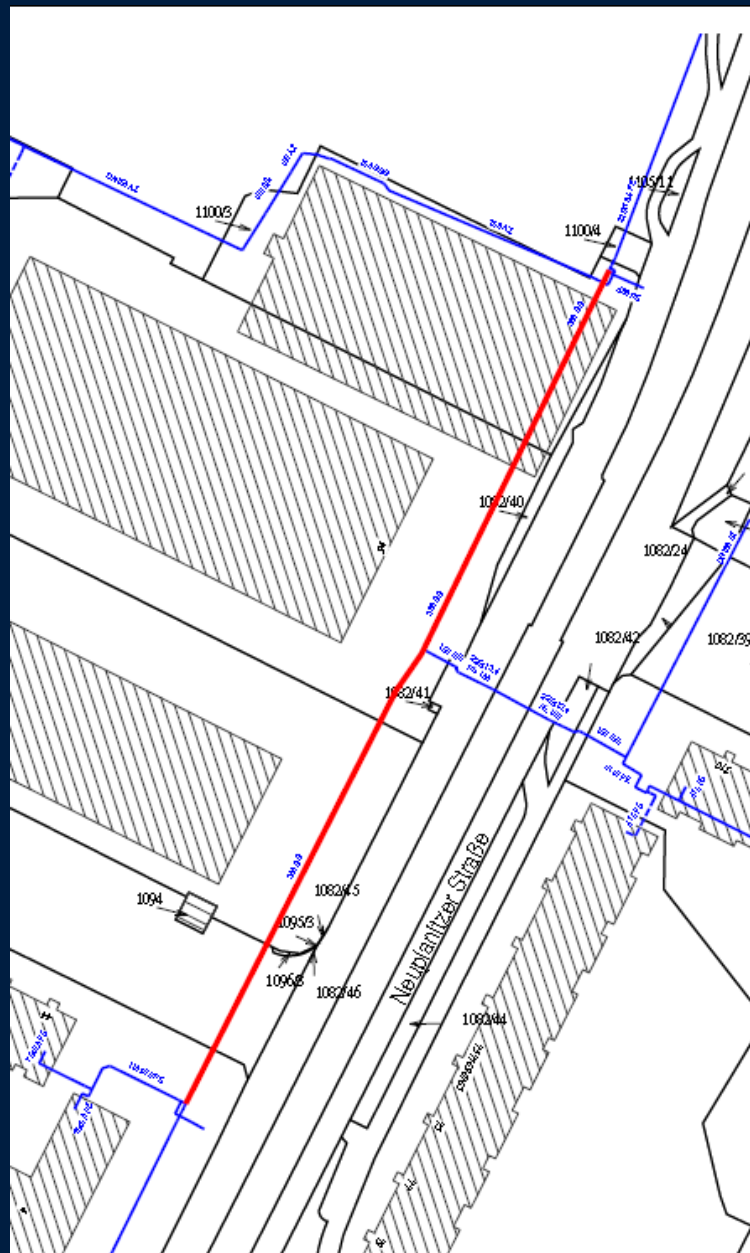
Oberplanitz

Stabsstelle Stadtentwicklung



STADT ZWICKAU

AUTOMOBIL- UND
ROBERT-SCHUMANN-STADT

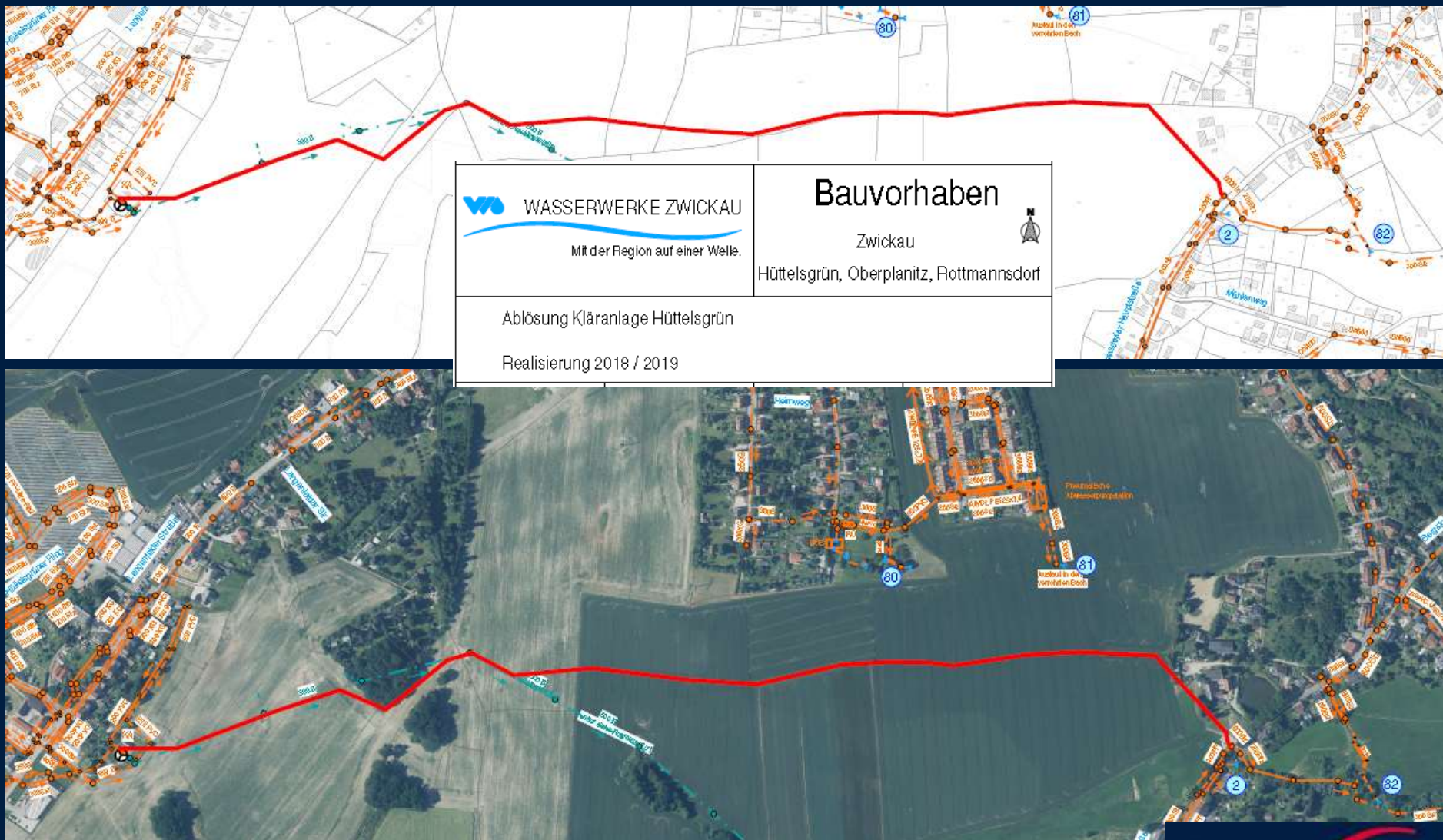


**Rohrnetz-
ergänzung
RNE,
Neuplanitzer
Straße 94
Kollektorgang,
Neuplanitz**

WWZ 2018



STADT ZWICKAU
AUTOMOBIL- UND
ROBERT-SCHUMANN-STADT



Ablösung Kläranlage Hüttelsgrün, 2018/2019 Hüttelsgrün, Oberplanitz, Rottmannsdorf WWZ

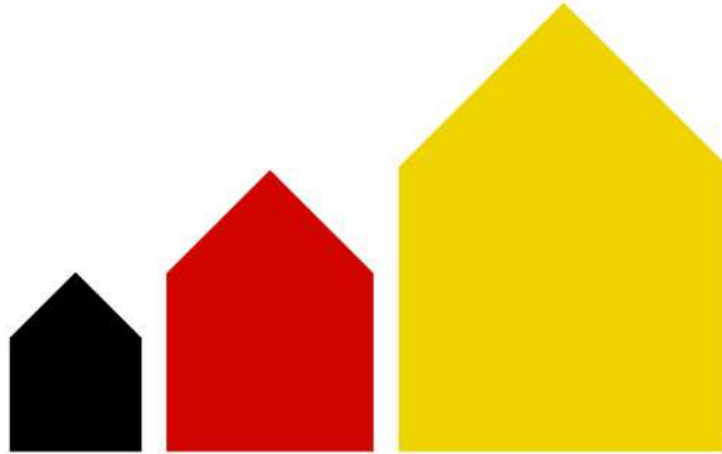
Einwohnerversammlung Planitz



**Herr Raußer
Amtsleiter
Stadtplanungsamt
zur
Neuaufstellung
Stadtumbaugebiet
Planitz**



STADT ZWICKAU
AUTOMOBIL- UND
ROBERT-SCHUMANN-STADT



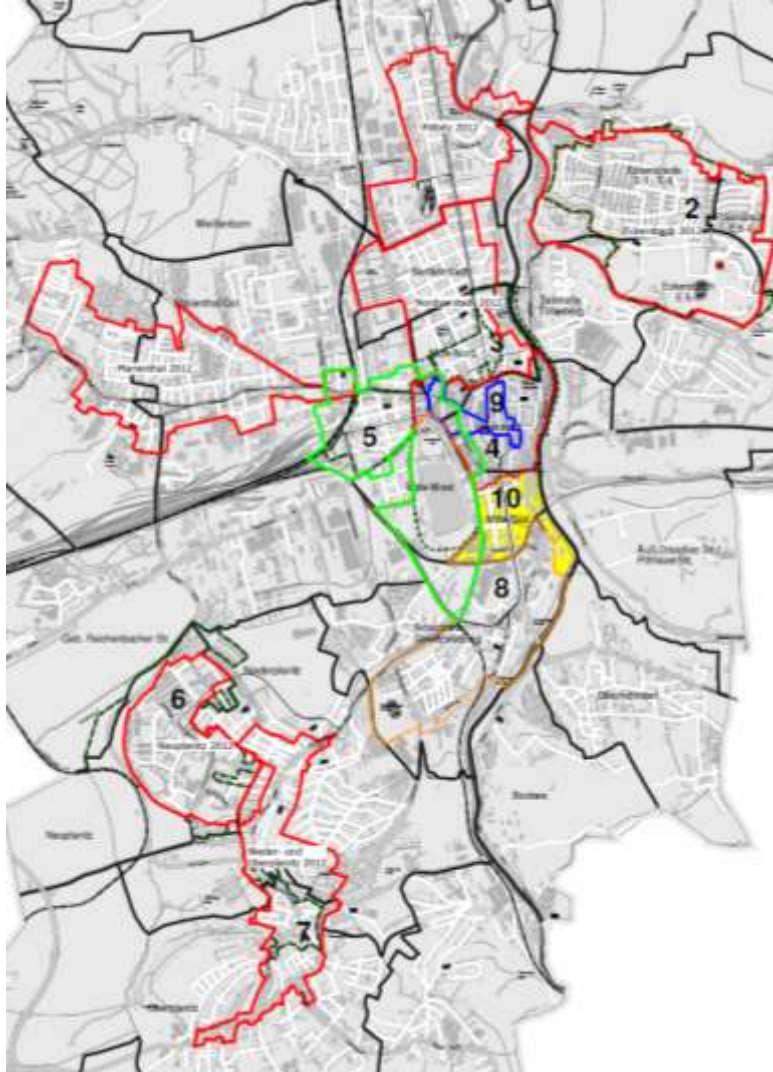
STÄDTEBAU- FÖRDERUNG

von Bund, Ländern und
Gemeinden

Allgemeine Ziele u. Inhalte der Städtebauförderung

- **Stärkung von Innenstädten und Ortsteilzentren** unter Berücksichtigung des Wohnungsbaus sowie der Belange des Denkmalschutzes und der Denkmalpflege
- bau- und kulturhistorisch wertvolle Stadtteile in Eigenart und Geschlossenheit zu erhalten, zukunftsfähig weiter zu entwickeln und einer nachhaltigen Nutzung zuzuführen
- **Erhöhung der Wohn- und Lebensqualität** sowie Nutzungsvielfalt zur Verbesserung der Generationengerechtigkeit in den Quartieren und zur Integration aller Bevölkerungsgruppen
- **Aufwertung des öffentlichen Raums und Erhöhung der Aufenthaltsqualität**
- **Anpassung an den Bevölkerungsrückgang und die Zunahme des Anteils älterer Menschen in der Gesellschaft**
- quantitative und qualitative Anpassung von Wohnraum und Infrastruktur
- **Abbau von Überkapazitäten (Wohnungen, Infrastruktur) und Wiedernutzung von Flächen**

Städtebaufördergebiete in Zwickau



SOP – Aktive Stadt- und Ortsteilzentren

Mitte Süd und Areal Erlenbad

SDP – Städtebaulicher Denkmalschutz

Historischer Stadtkern, Historischer Stadtkern 2014

SSP – Soziale Stadt

Eckersbach, Schedewitz/Südvorstadt/Schwanenteichpark

SU - Stadtumbau

Aufwertung: Eckersbach 2012, Neuplanitz 2012, Pölbitz 2012

Neu: Programmteil Aufwertung ab 2018:

Nieder-/Oberplanitz, Marienthal, Erweiterte Nordvorstadt

Rückbau Wohngebäude: Pölbitz 2012, Marienthal 2012,
Nieder-/Oberplanitz 2012, Eckersbach 2012, Neuplanitz 2012

Rückbau Infrastruktur: Eckersbach 2012, Neuplanitz 2012

SEP - Sanierungs- und Entwicklungsmaßnahmen

Zentrumsnahe Nordvorstadt, Bahnhofsvorstadt

Europäischer Fond für regionale Entwicklung/Europäischer Sozialfond

Erweiterte Bahnhofsvorstadt

Verfahrensschritte für ein neues Fördergebiet Nieder-/Oberplanitz

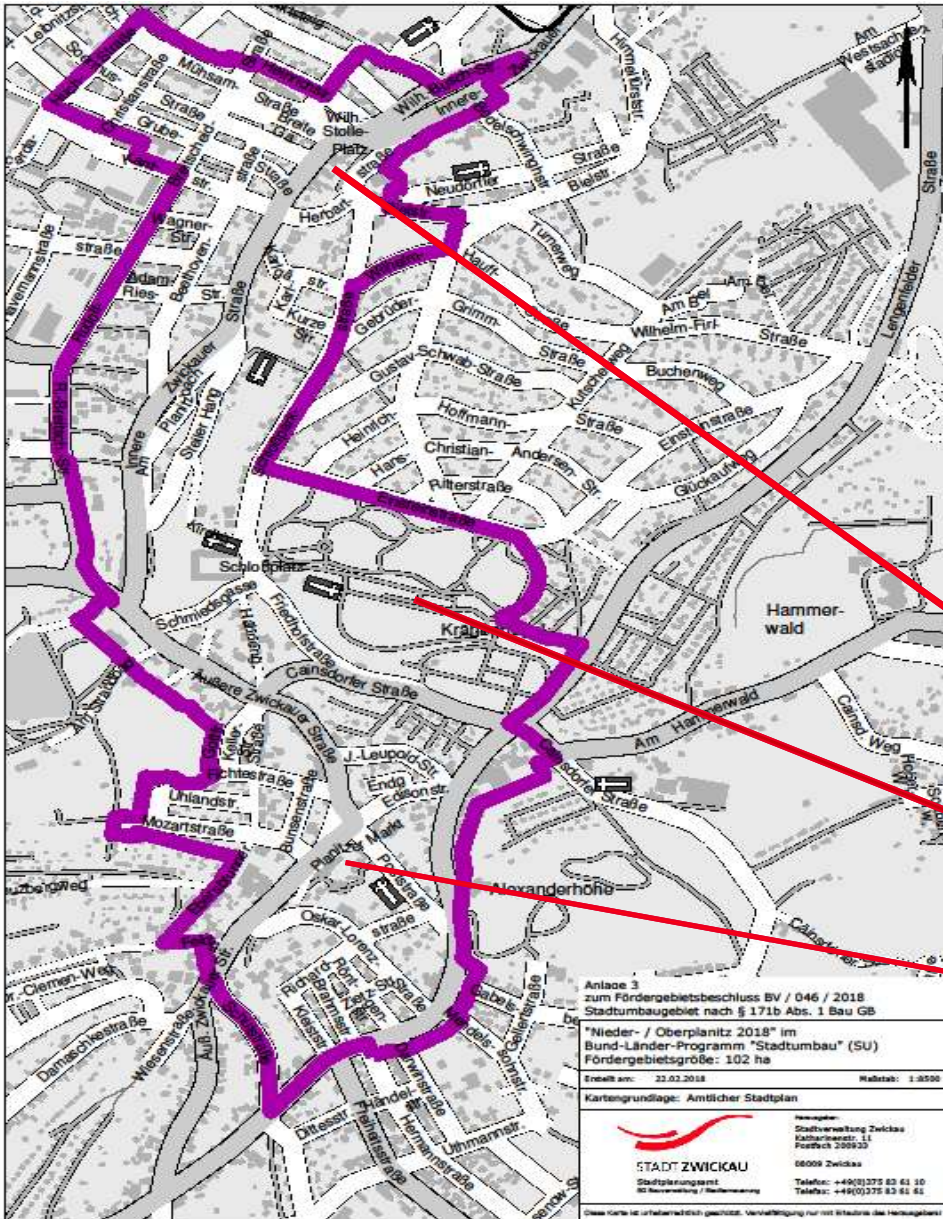
- Beschluss Geltungsbereich des Fördergebietes Stadtumbau, Programmteil Aufwertung **für Nieder-/Oberplanitz am 22.03.2018 im Stadtrat gefasst**
- Abgabe Neuaufnahmeantrag der Städtebaulichen Gesamtmaßnahme bei der SAB (Sächsische Aufbaubank) und Abgabe **Fördergebietskonzept bis 02.05.2018**, Bearbeiter Konzept: Westsächsische Gesellschaft für Stadterneuerung, Chemnitz
- Beschluss Fördergebietskonzept **am 06.06.2018 im Ausschuss**
- Beantragung Finanzhilfen (Bund/Land jeweils 33,3 %) für das jeweilige Programmjahr (2018) und die folgenden 4 Programmjahre (2019 - 2022)
- **Bewertung der Anträge durch die SAB** und Vorschlag an Innenministerium (SMI) zur Mittelaufteilung eines Programms auf die Programmgemeinden
- schlüssige, umsetzungsorientierte und realisierbare Konzepte haben Vorrang
- nach Entscheidung SMI erfolgt **Bescheiderstellung (Herbst 2018)**
- Kommune erhält einen Finanzrahmen (Mittel, mit deren Höhe die Kommune Finanzhilfen innerhalb des Durchführungszeitraums rechnen kann)
- Bewilligungen im Fördergebiet bauen sich über die Programmjahre mit jedem jährlichen Antrag auf
- **Durchführungszeitraum 10 Jahre**
- **Verwendungsnachweise** der Einzelmaßnahmen und Gebietsabrechnung

**Geplantes
Fördergebiet
Nieder-/Oberplanitz
mit dem
Bund/Länder-
Programm
Stadtumbau,
Programmteil
Aufwertung**

Stolleplatz

Schlosspark

Planitzer Markt



Städtebauliche Missstände



Städtebauliche Missstände



Städtebauliche Missstände



Fördermöglichkeiten mit dem Bund/ Länder-Programm Stadtumbau, Programmteil Aufwertung in Nieder-/Oberplanitz

Private Gebäude:

- Sanierung von Altbauten und Ergänzungsbauten
- Instandsetzung/Modernisierung von Brandmauern der Nachbarhäuser bei Abbruch
- Modernisierungs- und Instandsetzungsmaßnahmen sowie Anpassung des Gebäudebestandes an sich ändernde Wohnbedürfnisse
- Maßnahmen zur Aufwertung des Wohnumfeldes, z. B. Freiflächen

Öffentliche Gebäude wie Schulen, Kitas, Sportstätten, Seniorenbetreuungseinrichtungen, Kultureinrichtungen, Kirchen:

- Schaffung der o. g. Nutzungen durch Umnutzung von Altbauten
- Neubau der o. g. Nutzungen, wenn die Sanierung der Bestandsimmobilie nicht wirtschaftlich ist
- Um- und Ausbau bestehender Einrichtungen
- Ergänzungsbauten, wenn sie für die funktionale Gebäude-nutzung erforderlich sind
- öffentliche Parkierungsflächen
- Herstellung, Änderung und Rückbau von Erschließungsanlagen zur Anpassung der städtischen Infrastruktur

- Hinweis: Die Sanierung von Straßen (grundhafter Ausbau oder Deckenerneuerung) sind nicht primäres Ziel des Förderprogramms; Fachförderung für Straßen geht vor Städtebauförderung

Beispiele für realisierte Maßnahmen

Öffentliche Gebäude

- Rathaus
- Kornhaus
- Clara-Wieck-Gymnasium
- Sanierung Teehaus
- Käthe-Kollwitz-Gymnasium
- Schule am Scheffelberg
- Galerie am Domhof
- Toilette Neumarkt
- Kita Grüner Hof
- Kinderhort Wichtelhaus
- Rückbau soziale Infrastruktur in Neuplanitz 2 Kitas und 3 Schulen



Realisierte Maßnahmen

Straßen, Wege, Plätze z. B.

- Wege Schlosspark Planitz
- Rundwanderweg Eckersbach
- Lothar-Streit-Straße

Straßen in förmlich
festgelegten Sanierungs-
gebieten (Nord- und
Bahnhofsvorstadt:

- Lutherstraße
- Brunnenstraße
- Robert-Blum-Straße
- Kreisigstraße
- Bosestraße (Teilabschnitt)
- Schloßstraße



Realisierte Maßnahmen

Spielplätze, Grünordnungsmaßnahmen, Sportanlagen z. B.

- Freiflächengestaltung MuldeParadies
- Ringgrün
- Rosenwiese
- Schlobigpark
- Kinderspielplatz Eckersbach
- Umbau Westsachsenstadion



Realisierte Maßnahmen

Förderung private Dritte, wie z. B.

- Sanierung Schloss Osterstein
- Erweiterung August-Horch-Museum
- Hauptmarkt 6 „Alte Münze“
- Lutherkirche, Dom St. Marien, Moritzkirche, Lutherkirche
- Sanierung ehemaliges Erlenbad (Ubineum)
- Rückbau Wohngebäude
- Sanierung Walther-Rathenau-Str. 6
- Sanierung Hölderlinstraße 1
- Vereinshaus CVJM
- **Sanierung Handwerkerhaus**



Mögliche Maßnahmen in Nieder- und Oberplanitz

- Neugestaltung Planitzer Markt (Parkplätze, Aufenthaltsqualität/Gestaltung, Verkehrsführung)
- Umbau Wilhelm-Stolle-Platz
- Sanierung Wassergarten
- Wegebau Schlosspark und Stadtpark Planitz
- Neugestaltung Grünfläche am Steilen Hang, Innere Zwickauer Straße
- Sanierung Kitas „Planitzer Kinderwelt“ und „Planitzer Rasselbande“
- Errichtung Spielplatz Ecke Ebersbrunner Straße/ Fichtestraße
- Aufwertung Grünfläche Wilhelm-Busch-Straße
- Grundhafte Erneuerung von Straßen
- ...Ihre Vorschläge

Weitere Informationen, Fragen und Anregungen:

Stadtplanungsamt
SG Bauverwaltung/Stadterneuerung
Katharinenstraße 11
Tel.: 0375 836101 oder
stadtplanungsamt@zwickau.de

Vielen Dank für Ihr Interesse und Ihre Hinweise

Ansprechpartner für Fragen zur Stadtentwicklung und zum INSEK

Herr Ziesler Stabsstelle Stadtentwicklung 0375 83 1836

Ansprechpartner zu Themen der Stadtplanung und zum
Stadtteilentwicklungskonzept SEKO

Herr Raußer Stadtplanungsamt 0375 83 6100

Bitte achten Sie auch auf den kostenlosen Newsletter der Stadt Zwickau, in dem ganz aktuell auf alle wichtigen Themen und Termin in Zwickau hingewiesen wird

(Abo: www.zwickau.de/newsletter)

Einwohnerversammlung Stadtbezirk Süd

**Stadtteile Niederplanitz, Oberplanitz,
Neuplanitz, Rottmannsdorf und
Hüttelsgrün**

26.03.2018 18:00 Uhr



STADT ZWICKAU
AUTOMOBIL- UND
ROBERT-SCHUMANN-STADT