

Einwohnerversammlung Stadtbezirk NORD

**Stadtteile
Mosel, Oberrothenbach, Schlunzig,
Crossen, Schneppendorf,
Hartmannsdorf, Niederhohndorf**

02.11.2011 18:00 Uhr Sporthalle Crossen



STADT ZWICKAU

AUTOMOBIL- UND
ROBERT-SCHUMANN-STADT

Einwohnerversammlung

Begrüßung – einleitende Bemerkungen und Zielstellung
demographische Entwicklung in den Stadtteilen
wichtige Stadtentwicklungsprojekte
Oberbürgermeisterin Fr. Dr. Findeiß

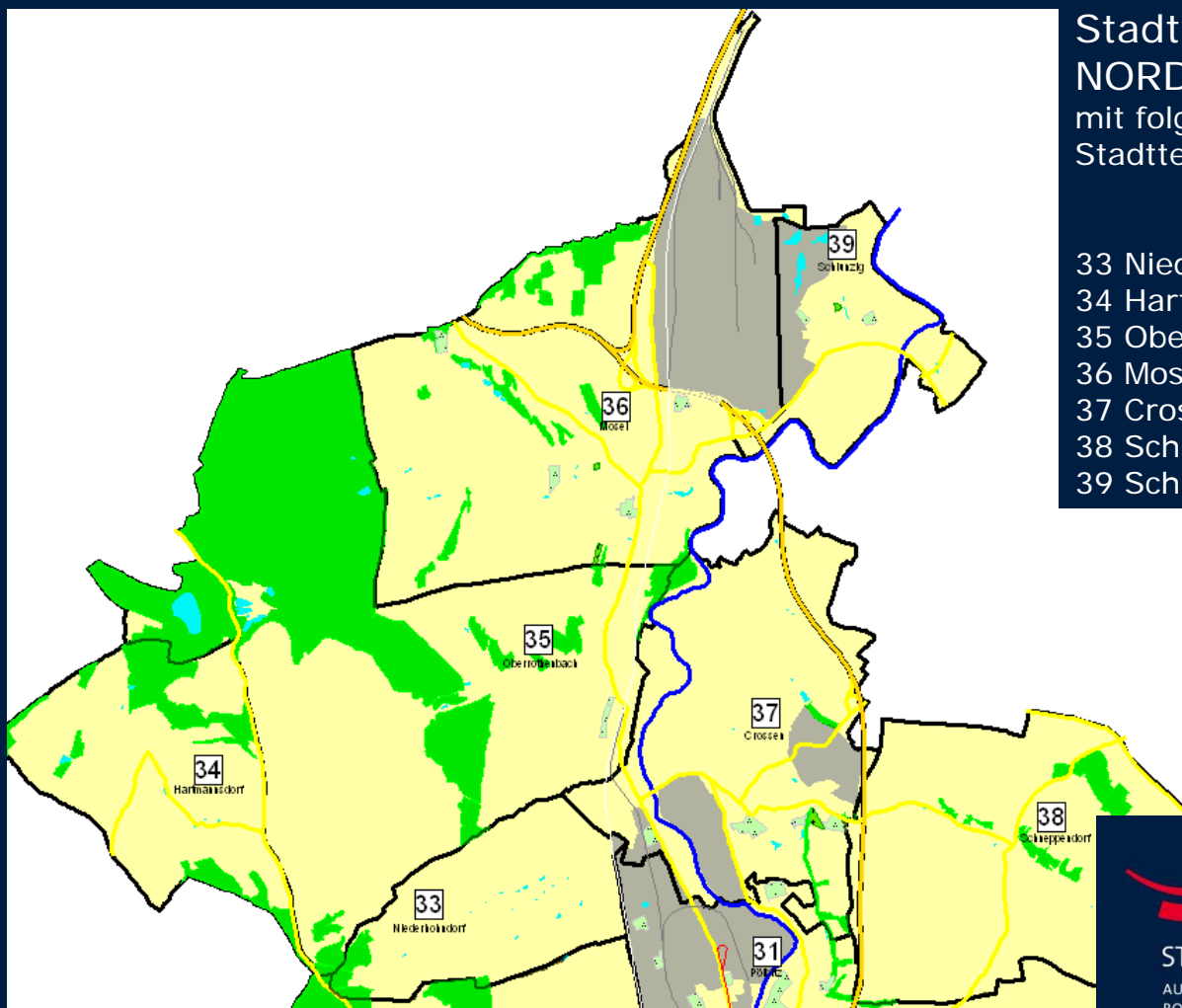
Hinweise zum Regionalen Vorsorgestandort Zwickau – Nord
(Stadtteil Schneppendorf an der B93)
Herr Bürgermeister Dietrich

Diskussion

Leitung der Einwohnerversammlung:
Oberbürgermeisterin Frau Dr. Findeiß



Gebietsabgrenzung



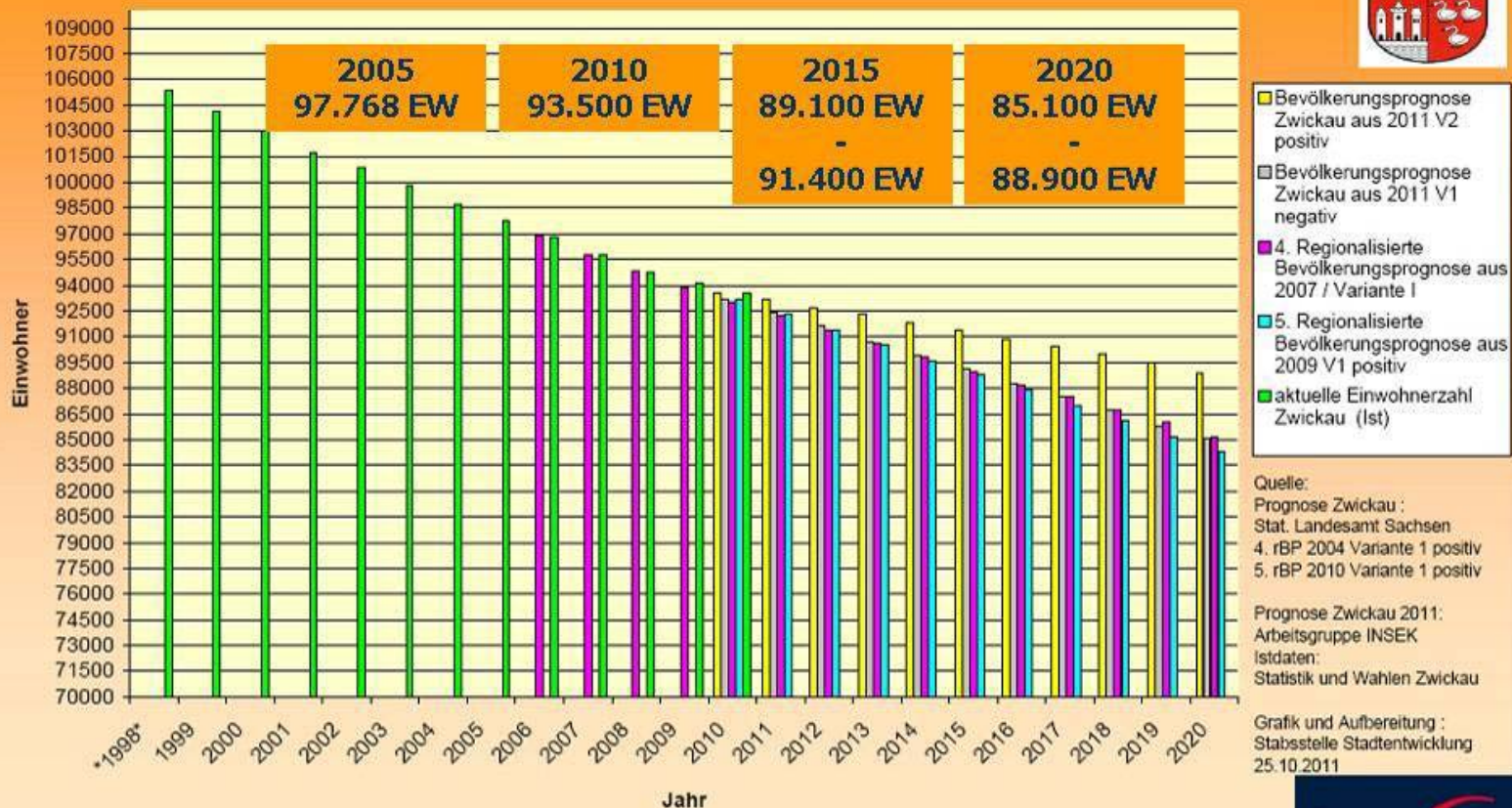
Stadtbezirk
NORD
mit folgenden
Stadtteilen:

- 33 Niederhohndorf
- 34 Hartmannsdorf
- 35 Oberrothenbach
- 36 Mosel
- 37 Crossen
- 38 Schneppendorf
- 39 Schlunzig



STADT ZWICKAU
AUTOMOBIL- UND
ROBERT-SCHUMANN-STADT

Bevölkerungsentwicklung Stadt Zwickau in Varianten 1998 - 2020



Stadtbezirk	Stadtteil	Bevölkerung insgesamt												
		Veränderungen absolut												
		1998	1999	2000	2001	2002	2003	2004	2005	2006	2007	2008	2009	2010
NORD														
	31 Pölbitz	3.391	3.403	3.407	3.343	3.614	3.686	3.696	3.793	3.708	3.757	3.717	3.755	3.718
	32 Weißenborn	4.841	4.707	4.672	4.601	4.542	4.444	4.384	4.390	4.317	4.324	4.278	4.292	4.228
	33 Niederhohndorf	258	271	281	282	293	314	328	330	333	322	313	300	296
	34 Hartmannsdorf	138	149	140	149	157	158	159	153	155	149	154	156	156
	35 Oberrothenbach	.01/99	689	664	661	676	660	643	618	634	640	625	647	646
	36 Mosel	.01/99	2.338	2.352	2.350	2.350	2.326	2.302	2.279	2.267	2.241	2.220	2.170	2.151
	37 Crossen	1.606	1.614	1.596	1.591	1.600	1.565	1.597	1.620	1.617	1.618	1.623	1.630	1.620
	38 Schneppendorf	504	512	512	526	562	573	579	589	592	595	590	576	564
	39 Schlunzig	.01/99	300	302	296	298	310	314	321	326	334	333	326	328
	NORD gesamt	10.738	13.983	13.926	13.799	14.092	14.036	14.002	14.093	13.949	13.980	13.853	13.852	13.707

Einwohnerentwicklung 2001 2008 2009 2010

Niederhohndorf	282	313	300	296	stabil
Hartmannsdorf	149	154	156	156	stabil
Oberrothenbach	661	625	647	646	stabil
Mosel	2350	2220	2170	2151	stabil
Crossen	1591	1623	1630	1620	stabil
Schneppendorf	526	590	576	564	stabil
Schlunzig	296	333	326	328	stabil

STADT ZWICKAU

AUTOMOBIL- UND
ROBERT-SCHUMANN-STADT

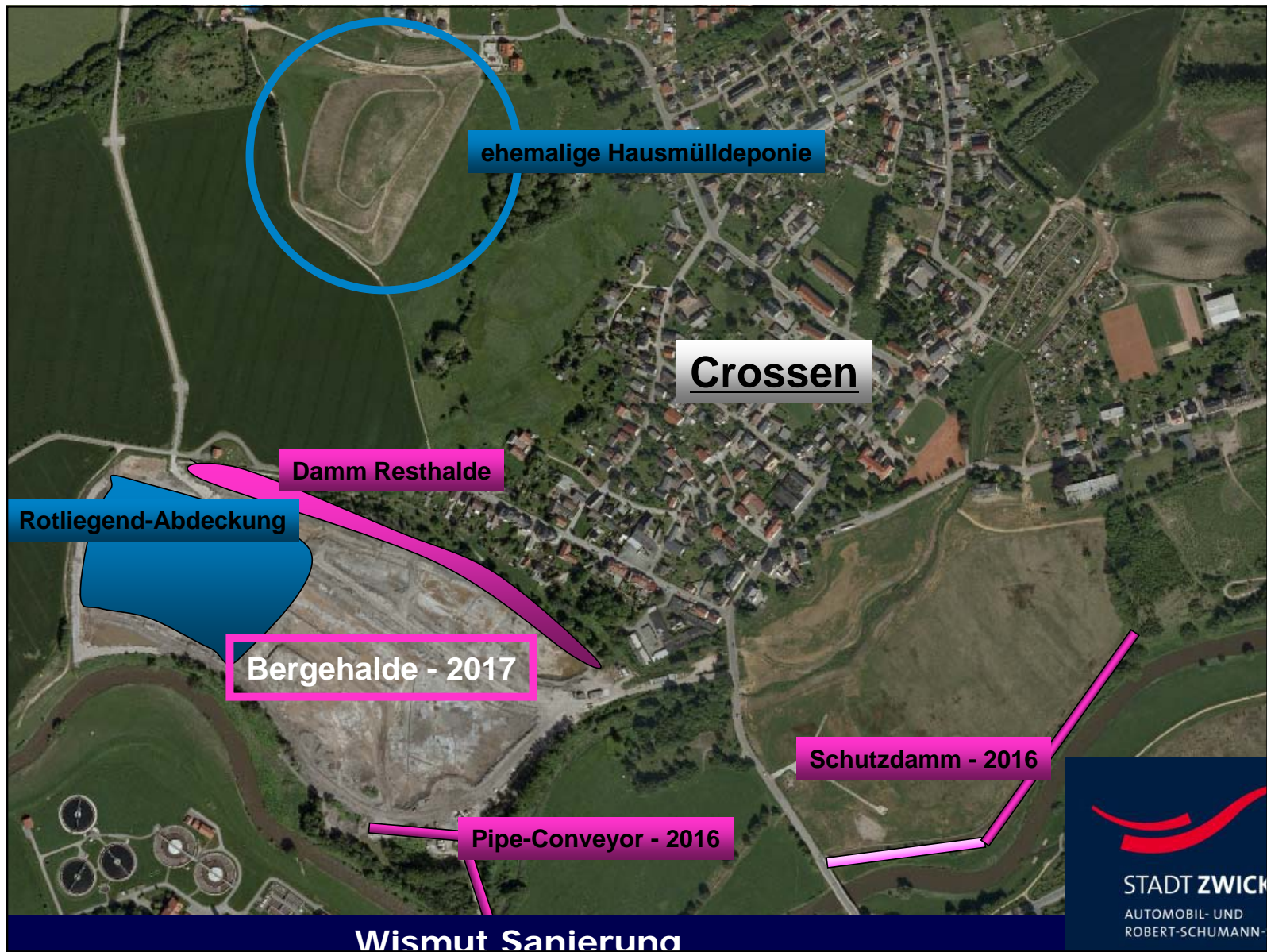
Einwohnerentwicklung – Prognose bis 2025 positive Variante

Einwohnerprognose	2001	2010	2015	2020	2025	
Niederhohndorf	282	296	297	292	283	stabil
Hartmannsdorf	149	156	153	148	144	stabil
Oberrothenbach	661	646	644	637	617	stabil
Mosel	2350	2151	2162	2144	2078	stabil
Crossen	1591	1620	1621	1613	1563	stabil
Schneppendorf	526	564	563	554	537	stabil
Schlunzig	296	328	329	325	315	stabil
Zwickau gesamt	101600	93500	91474	88890	85289	



STADT ZWICKAU

AUTOMOBIL- UND
ROBERT-SCHUMANN-STADT



ehemalige Hausmülldeponie

Crossen

Damm Resthalde

Rotliegend-Abdeckung

Bergehalde - 2017

Schuttdamm - 2016

Pipe-Conveyor - 2016

Wismut Sanierung



sanierte Hausmülldeponie Crossen
Oktober 2011



ehemalige Bergehalde
abgedeckte Fläche
(im Hintergrund: Resthalde als
Schutzdamm zur Langen Straße)
Oktober 2011

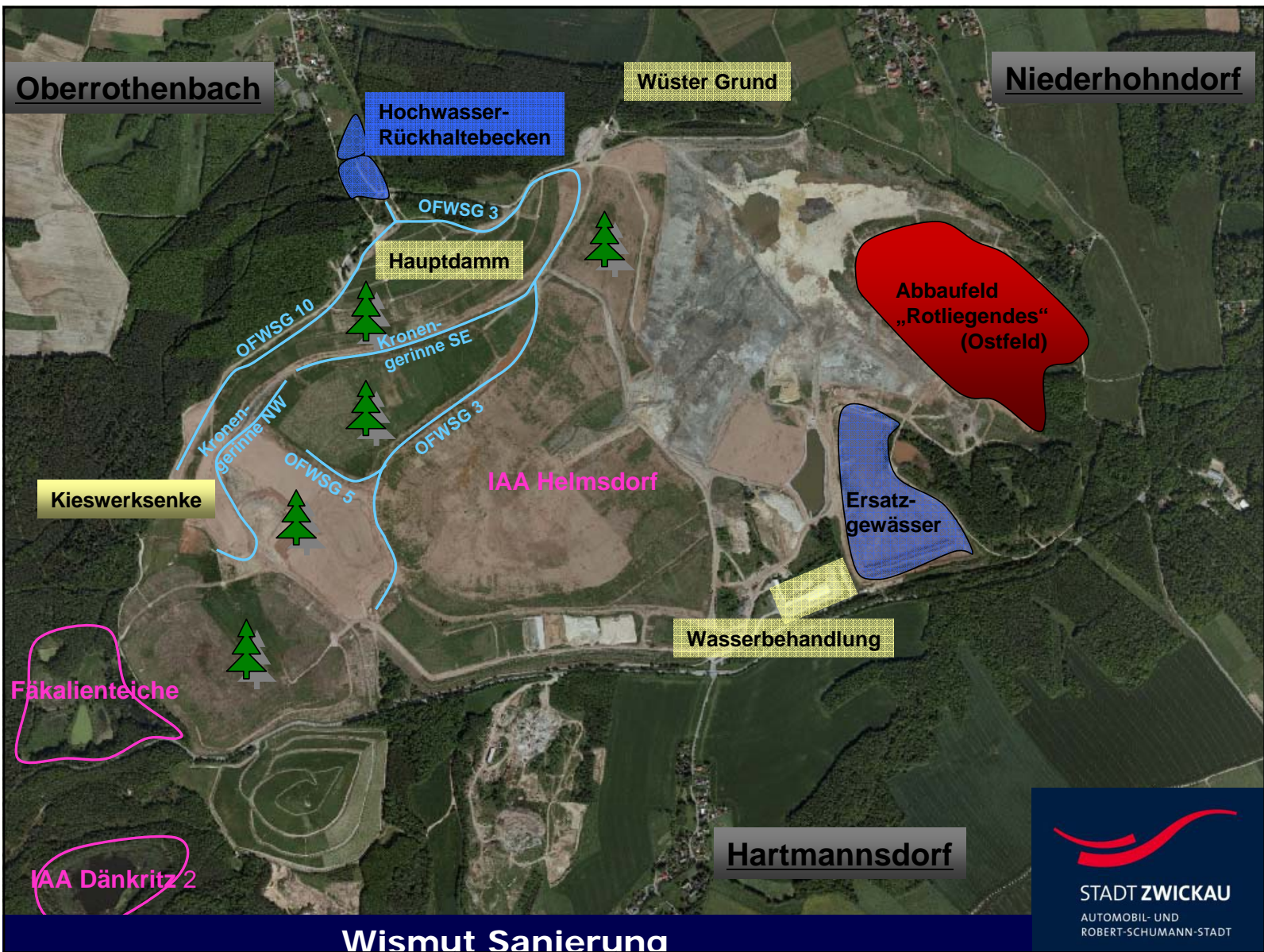


Wismut Sanierung



STADT ZWICKAU

AUTOMOBIL- UND
ROBERT-SCHUMANN-STADT



Kieswerksenke
Blick von der Jagdhütte nach Helmsdorf



Kieswerksenke
Blick vom Nordwestdamm in Richtung Harthwald



Wismut Sanierung



STADT ZWICKAU
AUTOMOBIL- UND
ROBERT-SCHUMANN-STADT



Ersatzgewässer
Oktober 2011



Anpflanzung in ehem. IAA Dänkritz 1
Oktober 2011



Endabdeckung westlicher Engelsgrund
Oktober 2011



Endkontur des Rotliegendabbaus im Ostfeld
Oktober 2011



Arbeiten am Hochwasserrückhaltebecken Oberrothenbach
Oktober 2011



Blick zum Hauptdamm Oberrothenbach
Oktober 2011



Oberflächenwassersammelgraben 10
Oktober 2011

Leistungen 2011/2012

Hartmannsdorf

Pflege der umgestalteten Grünfläche
Nähe Dorfstraße 10 wird intensiviert

Umgestaltung Grünfläche im Wende-
hammer Bushaltestelle, kleiner
Kinderspielplatz wird noch in diesem Jahr
fertig, evtl. Aufstellung Spielgeräte erst im
Frühjahr 2012, Kosten einschl. Abriss
altes Gerätehaus ca. 14.300 € mit ILE
Förderung

Baumpflegearbeiten Gesamtbestand
Straßenbäume Hartmannsdorf, Fällung 2
Pappeln Ortseingang und 2 Kiefern hinter
Buswartehaus Post

Neues Gebäude der FFW in
Hartmannsdorf 2010 fertig gestellt



Niederhohndorf

Im Winterhalbjahr Pflege der Flächen um
den Teich und evtl. Denkmal, Fällung
Fichten und Schnitt Obstbäume und
Hecken

Der neue Spielplatz an der Buswende in
Niederhohndorf wird 2011 fertig gestellt.
Aufstellung einzelner Spielgeräte
Frühjahr 2012, Kosten 17.500 € mit ILE
Förderung



STADT ZWICKAU

AUTOMOBIL- UND
ROBERT-SCHUMANN-STADT

Leistungen 2011/2012

Oberrothenbach

Ziel aller Maßnahmen ist die Verschönerung des Ortsbildes im Stadtteil Oberrothenbach. Im Rahmen der Frühjahrspflanzung 2012 ist es geplant, zahlreiche straßenbegleitende Pflanzflächen u. a. an der Altenburger Straße (bei Getränkemarkt), an der Helmsdorfer Straße und am Lindenweg umzugestalten. Hier sollen die städtischen Grünflächen mit attraktiven Stauden- und Gehölzpflanzungen ausgestattet werden.



Schlunzig

Im Stadtteil Schlunzig soll das Ortsbild und hier ganz besonders die zentralen Treffpunkte verschönert, attraktiver und nutzbarer gemacht werden. Dazu soll mittelfristig ein Bepflanzungs- und Nutzungskonzept erarbeitet werden. Der Aufbau der Pyramide und der Weihnachtsbaumbeleuchtung soll durch ortsansässige Bürger bzw. die FFW erfolgen. Auf dem bestehenden Spielplatz an der Schlunziger Hauptstraße (Nähe Kirche) wurde ebenfalls im Rahmen der ILE-Förderung der Sandkasten und die Umzäunung erneuert. Weitere Spielgeräte werden im Frühjahr 2012 installiert. (Kosten ca. 10.100 €)



STADT ZWICKAU

AUTOMOBIL- UND
ROBERT-SCHUMANN-STADT

Crossen 2011/2012

Brücke über den Birkengrundbach
Aufgabe Landkreis – 2011 realisiert

Sanierung Grundschule Crossen
**energetische Sanierung, Fassade, Dach,
Erneuerung Blitzschutz und Gauben,
Deckendämmung zum Spitzboden Dach**

Crossener Kirchsteig
nur Instandhaltung, keine Grundinstandsetzung

Beleuchtung Crossener Kirchsteig und Jüdenhainer Straße

**Aufwand für Nachrüstung Beleuchtung z.T.
unverhältnismäßig hoch – es wird Nutzung
beleuchteter Straßenabschnitte bzw. anderer
ausbaufähiger Fußweg vorgeschlagen.**

Hochwasserschutz Schneppendorfer Bach
**Bach im 1.TA 2010 über KPfl saniert, für
fehlenden Abschnitt Planfeststellungsverfahren
erforderlich (da fehlende Genehmigung einiger
Eigentümer),**

Hochwasserschutz Zwickauer Mulde
**Dazu wird es analog Schlunzig spezielle
Einwohnerinformationen der
Landestalsperrenverwaltung geben.**

Straßen
**2012 Beginn Ersatzneubau Brücke / Durchlass
Straße der Einheit einschl. Sanierung 250 m
Straße**



STADT ZWICKAU

AUTOMOBIL- UND
ROBERT-SCHUMANN-STADT

Cossen 2012

Aufhebung Sanierungsgebiet Cossen
Zielstellung war die städtebauliche Erneuerung im Ortskern Cossen einschließlich Modernisierung Wohnungsbestand und Wohnumfeld

Bis 2011 wurden 2,4 Mio € für Sanierungsmaßnahmen aufgewendet.

Davon ca. 0,7 Mio € für die Umgestaltung von Wegen und Plätzen u.a. Park vor der Schule, Alte Dorfstraße, Kirchstraße / Kirchplatz

Zur Sanierung Rathaus und Feuerwehr wurden 0,7 Mio € eingesetzt.

Da die Sanierungsmaßnahme im „vereinfachten Verfahren“ durchgeführt wurde, werden keine Ausgleichsbeträge erhoben.

Die Aufhebung der Sanierungssatzung ist für die Stadtratssitzung am 24.11. 2011 vorgesehen.

Nach der förmlichen Bestätigung sind dann 2012/2013 auch ILE Anträge für neue Vorhaben in diesem Gebiet möglich.



STADT ZWICKAU

AUTOMOBIL- UND
ROBERT-SCHUMANN-STADT

Crossen 2011/2012

Crossen

Ergänzung des Baumbestandes der Streuobstwiese an der KGA „Einheit“
Umgestaltung der Grünfläche „Alte Dorfstraße 10“ . Pflanzung Straßenbäumen im Gewerbegebiet Crossen, Aufstellen einer Bank an der Kreuzung Jüdenhainer Straße und Zwickauer Straße

Spielfläche am Rathaus

Auf der Grünfläche gegenüber dem Rathaus u. a. eine Sitzgruppe, eine Doppelschaukel und eine Federwippe auf dem bereits vorhandenen Spielplatz aufgestellt. Die Kosten für die Maßnahme belaufen sich auf ca. 5.000 €

Fußboden FFW Crossen

Die berechtigte Forderung zur Sanierung des Fußbodens wurde auf 2012 verschoben.

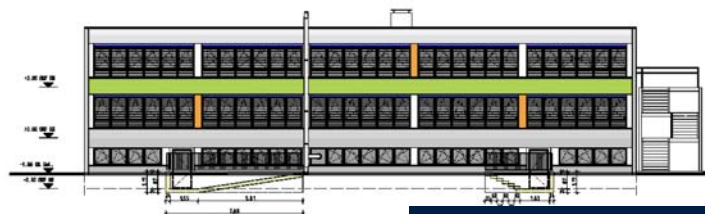
offene Maßnahmen mit Abstimmungsbedarf:

Rückbau der stillgelegten Kläranlage „Am Berg“, Kosten ca. 5000 €

Einrichtung einer Wegeverbindung zwischen Schneppendorfer Straße und dem Wohn- und Gewerbegebiet Crossen, Baumpflanzung entlang des Weges von „Langer Straße“ bis zum Freibad Crossen

Sanierung KiTa Crossen

Komplette Planung erstellt, Baugenehmigung erteilt, höhere Aufwendungen da im Überschwemmungsgebiet, Sanierung nach gültiger EnEV 2009, Behindertengerechter Zugang, ca. 6 Monate Bauzeit, Kosten 520.000€
Baubeginn offen da noch keine Fördermittelbestätigung über ILE



STADT ZWICKAU

AUTOMOBIL- UND
 ROBERT-SCHUMANN-STADT

Mühlgrabenbrücke Crossen

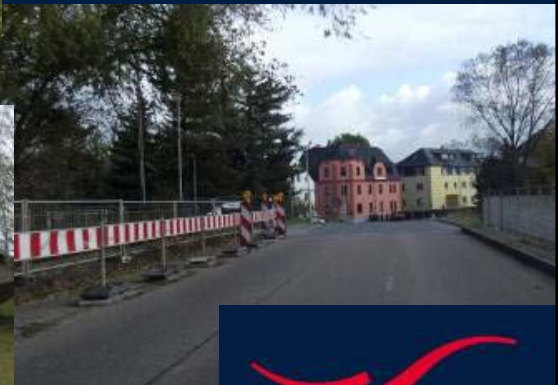


Verkehrsprojekte 2011 ff

Vorplanung für Mühlgrabenbrücke Schnependorfer Straße liegt vor. Es ist ein zweifeldriger Brückenneubau aus Stahlbeton mit Gesamtstützweite von 45 m vorgesehen. Realisierung noch offen.

2011 erfolgte die Sanierung Brückenfugen Crossener Muldenbrücke

Muldenbrücke Crossen



STADT ZWICKAU

AUTOMOBIL- UND
ROBERT-SCHUMANN-STADT

Leistungen 2011/2012

Mosel 2010

2010 Spielplatz Karl-Kippenhahn-Straße (ILE Förd.)

Mosel 2011

wieder Schulbetrieb in der Schule Mosel, vorher Teilsanierung und Reparaturen,

Mosel 2012 ff

mittelfristig Überarbeitung des Parks am Platz der Einheit (Nachpflanzungen, bauliche Instandsetzung) – dazu Erstellung Entwurfsplanung 2011/12, weitere Pflegearbeiten

Erstellung Planung Außenanlagen Schule, danach evtl. Antragstellung über ILE

Straßenbauamt Plauen beabsichtigt noch 2011 Einreichung Unterlagen für Ausbau B175 nördlich Mosel

Die Sanierung der Altenburger Straße ist weiterhin Zielstellung der Stadt Zwickau – Antrag über ILE ist gestellt.

Geprüft wird auch die Errichtung eines kleinen Kreisverkehrs im Bereich Altenburger Straße – Glauchauer Straße



STADT ZWICKAU

AUTOMOBIL- UND
ROBERT-SCHUMANN-STADT

Leistungen 2011/2012

Schneppendorf

Eine Oberflächensanierung des öffentlichen Teiles des Festplatzes Schneppendorf wurde bisher noch nicht thematisiert. Der Belag ist momentan ungebunden und weist einige Pfützen auf. Diese können durch den Bauhof beseitigt werden. Die Verkehrssicherheit ist gegeben. Eine Instandsetzung mit einem Asphaltbelag hat gegenwärtig keine Priorität.

Freiwillige Feuerwehr

Grundsatzbeschluss gefasst, gegenwärtig Planung, Aufstellung Containeranlage 2012, Wert ca. 80.000 € mit ca. 60.000 € Förderung

**STADT ZWICKAU**AUTOMOBIL- UND
ROBERT-SCHUMANN-STADT

Widerstand Kiesabbau

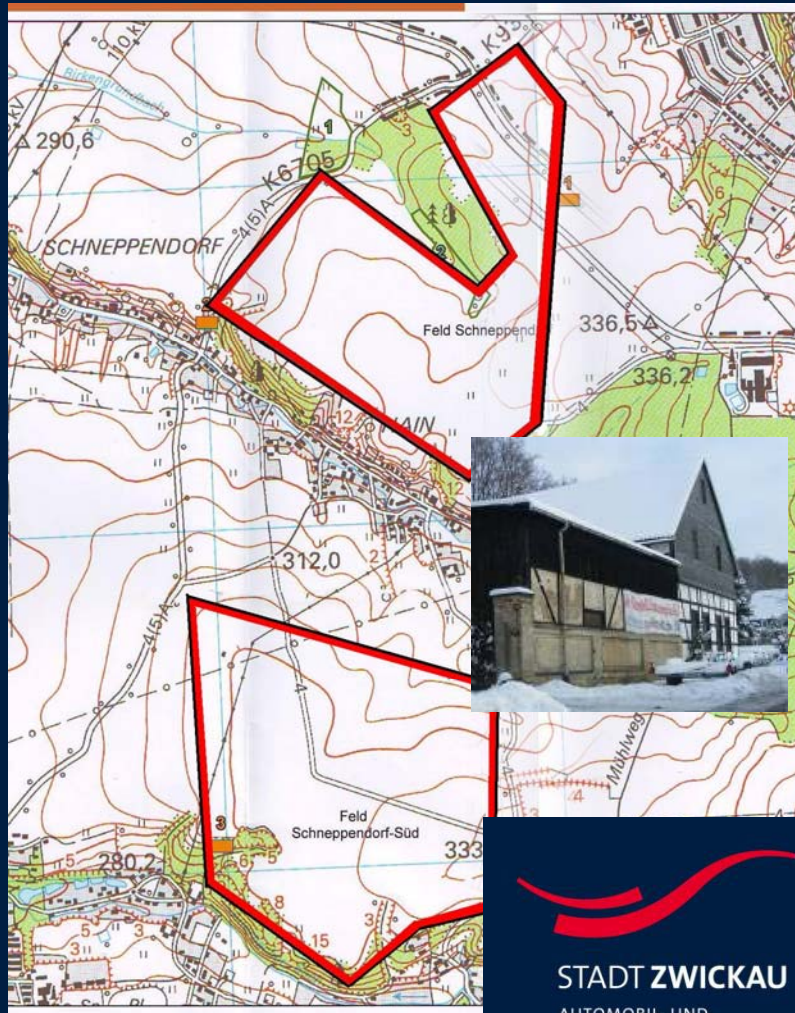
Schneppendorf 2011

seit 2008 ist Schneppendorf geprägt vom Widerstand vieler Einwohner gegen die Planungen zum Kiesabbau in Schneppendorf.

Die Bürgerinitiative Pro-Natur und weitere Mitstreiter kämpfen unverändert und hartnäckig gegen den drohenden Kiesabbau.

Gegenwärtig gibt es keinen Planungsfortschritt und keine Anträge zu den Kies-Abbauflächen. Das Oberbergamt prüft z.Zt. förmlich den Widerruf der Bergrechte. (noch kein Ergebnis)

Die Stadt Zwickau steht weiterhin zum Beschluss des Stadtrates zur Verhinderung des Kiesabbaus in Schneppendorf und hat der BI 7.500 € für ein Rechtsgutachten zur Verfügung gestellt, das inzwischen der BI vorliegt. Der Flächen-nutzungsplan FNP der Stadt Zwickau wurde überarbeitet. Es erfolgt z.Zt. keine Ausweisung dieser beiden Abbauflächen.



STADT ZWICKAU

AUTOMOBIL- UND
ROBERT-SCHUMANN-STADT

Förderprogramm Integrierte Ländliche Entwicklung ILE

Seit Oktober 2009 waren alle nördlichen Stadtteile der Stadt Zwickau sogenannter Basisraum des Förderprojektes ILE. Ab 2012 gehören diese Stadtteile zum ILE-Raum Zwickauer Land.

Bürgerinformationen, kleinere Gewerbebetriebe, kleinteiliger Handel, Nahversorgung, Kinderspielplätze, kleinere Sportanlagen, Wiedereinrichter, Straßen, Wege, Plätze, Direktvermarktung, touristische Projekte, Wohnen, kleine Unternehmen und Kirchen ... können auf Antrag gefördert werden. Je nach Förderbereich sind zwischen 50 und 80% Förderquote möglich.

Ausgenommen war bisher leider die innere Ortslage Crossen. Wie vorher dargelegt, ist nach Aufhebung des Sanierungsgebietes Crossen ILE Förderung möglich.

Anträge können Privatpersonen, Unternehmen, Kirchen, Vereinen und und Kommunen gestellt werden.

**Ansprechpartner bei der Stadt Zwickau ist die
„Stabsstelle Stadtentwicklung“ Herr Ziesler 83 1836**



STADT ZWICKAU

AUTOMOBIL- UND
ROBERT-SCHUMANN-STADT

Einwohnerversammlung

Stadtbezirk NORD

Regionaler Vorsorgetandort Industrie
Gemarkung Schneppendorf und Hain

Herr Bürgermeister Dietrich



STADT ZWICKAU

AUTOMOBIL- UND
ROBERT-SCHUMANN-STADT