

# **Einwohnerversammlung**

## **Stadtbezirk NORD**

**Stadtteile**  
**Mosel, Oberrothenbach, Schlunzig,**  
**Crossen, Schneppendorf,**  
**Hartmannsdorf, Niederhohndorf**

24.09.2014 18:00 Uhr Sporthalle Mosel



**STADT ZWICKAU**  
AUTOMOBIL- UND  
ROBERT-SCHUMANN-STADT

# Einwohnerversammlung

Begrüßung –

demographische Entwicklung in den Stadtteilen

INSEK

Bürgerhaushalt

Ortsteilentwicklung

ILE- Projekte

WWZ- Projekte

Hochwasserschutz LTV

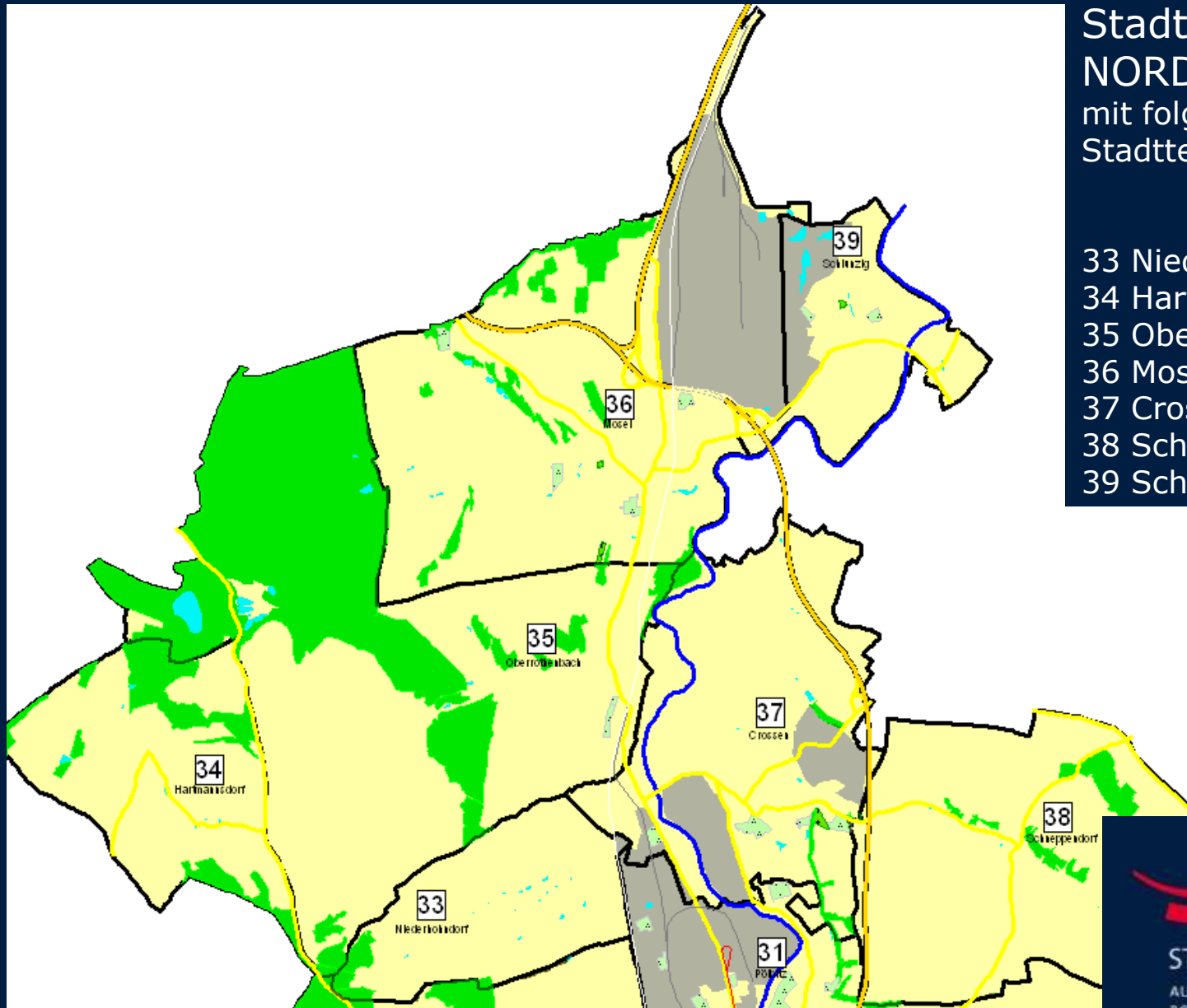
Diskussion

Leitung der Einwohnerversammlung:

Oberbürgermeisterin Frau Dr. Findeiß



## Gebietsabgrenzung



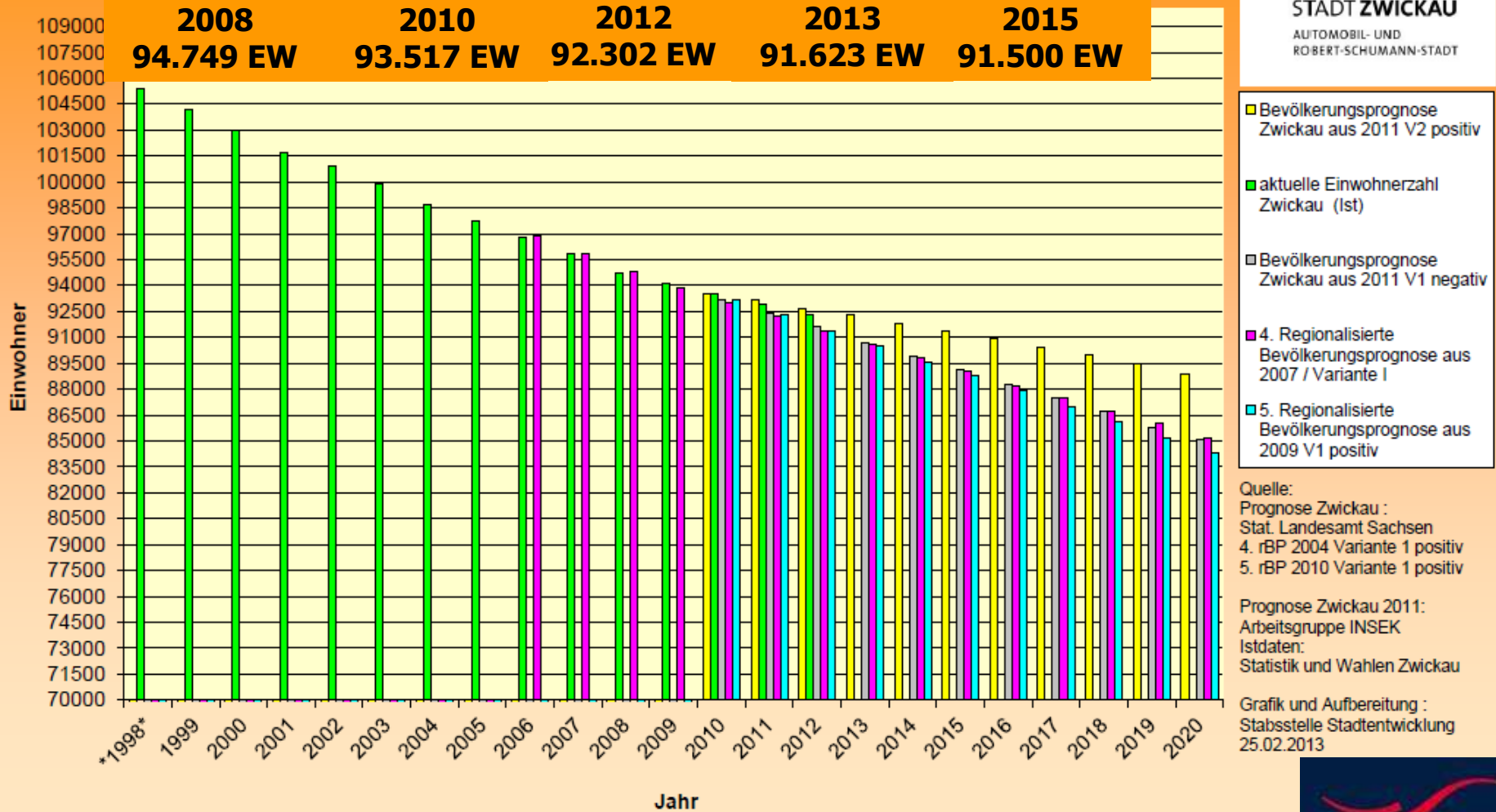
Stadtbezirk  
NORD  
mit folgenden  
Stadtteilen:

- 33 Niederhohndorf
- 34 Hartmannsdorf
- 35 Oberrothenbach
- 36 Mosel
- 37 Crossen
- 38 Schneppendorf
- 39 Schlunzig



STADT ZWICKAU  
AUTOMOBIL- UND  
ROBERT-SCHUMANN-STADT

## Bevölkerungsentwicklung Stadt Zwickau in Varianten 1998 - 2020



Stadtteil															
	1999	2000	2001	2002	2003	2004	2005	2006	2007	2008	2009	2010	2011	2012	2013
31 Pölbitz	3.403	3.407	3.343	3.614	3.686	3.696	3.793	3.708	3.757	3.717	3.755	3.718	3.677	3.762	3.755
32 Weißenborn	4.707	4.672	4.601	4.542	4.444	4.384	4.390	4.317	4.324	4.278	4.292	4.228	4.248	4.271	4.297
33 Niederhohndorf	271	281	282	293	314	328	330	333	322	313	300	296	296	288	294
34 Hartmannsdorf	149	140	149	157	158	159	153	155	149	154	156	156	157	153	144
35 Oberrothenbach	689	664	661	676	660	643	618	634	640	625	647	646	657	647	633
36 Mosel	2.338	2.352	2.350	2.350	2.326	2.302	2.279	2.267	2.241	2.220	2.170	2.151	2.157	2.124	2.108
37 Crossen	1.614	1.596	1.591	1.600	1.565	1.597	1.620	1.617	1.618	1.623	1.630	1.620	1.653	1.663	1.683
38 Schneppendorf	512	512	526	562	573	579	589	592	595	590	576	564	557	561	550
39 Schlunzig	300	302	296	298	310	314	321	326	334	333	326	328	313	312	302
<b>NORD gesamt</b>	<b>13.983</b>	<b>13.926</b>	<b>13.799</b>	<b>14.092</b>	<b>14.036</b>	<b>14.002</b>	<b>14.093</b>	<b>13.949</b>	<b>13.980</b>	<b>13.853</b>	<b>13.852</b>	<b>13.707</b>	<b>13.715</b>	<b>13.781</b>	<b>13.766</b>

## Einwohnerentwicklung 2001 2008 2010 2013

Niederhohndorf	282	313	296	294	stabil
Hartmannsdorf	149	154	156	144	stabil (-)
Oberrothenbach	661	625	646	633	stabil (-)
Mosel	2350	2220	2151	2108	stabil (-)
Crossen	1591	1623	1620	1683	stabil (+)
Schneppendorf	526	590	564	550	stabil
Schlunzig	296	333	328	302	stabil

**STADT ZWICKAU**

AUTOMOBIL- UND  
ROBERT-SCHUMANN-STADT

## Einwohnerentwicklung – Prognose bis 2025 positive Variante

Einwohnerprognose	2001	2010	2015	2020	2025	
Niederhohndorf	282	296	297	292	283	stabil
Hartmannsdorf	149	156	153	148	144	stabil
Oberrothenbach	661	646	644	637	617	stabil
Mosel	2350	2151	2162	2144	2078	stabil
Crossen	1591	1620	1621	1613	1563	stabil
Schneppendorf	526	564	563	554	537	stabil
Schlunzig	296	328	329	325	315	stabil
Zwickau gesamt	101600	93500	91474	88890	85289	



**STADT ZWICKAU**

AUTOMOBIL- UND  
ROBERT-SCHUMANN-STADT

## INSEK Zwickau 2030

Seit Anfang 2013 erfolgte die Erarbeitung des INSEK Zwickau 2030. Mitte Juli 2013 wurde in einer Einwohnerversammlung das INSEK und das Klimaschutzkonzept im Entwurf vorgestellt. Im Rahmen der gemeinsamen Ortschaftsratssitzung im Oktober 2013 gab es einen positiven Beschluss der OR Crossen/Schneppendorf, Oberrothenbach und Mosel, nachfolgend auch des zuständigen Ausschusses und des Stadtrates im Okt. 2013.

Die INSEK- Stadtteilbeschreibungen sollten Sie sich anschauen. In den Stadtteilbeschreibungen sind die wichtigsten Themen und Aufgaben der nächsten Jahre für Ihren Stadtteil benannt. Wir sind auch weiterhin an Ihrer Meinung und Ihrer Mitwirkung interessiert. [www.zwickau.de/zwickau2030](http://www.zwickau.de/zwickau2030)



## Beteiligen Sie sich! Es ist Ihre Stadt!

**Stabsstelle Stadtentwicklung**  
**Hauptmarkt 1**  
**08056 Zwickau**

**Rathaus Zi. 1.02**  
**stadtentwicklung@zwickau.de**  
**T 0375 83 1836 FAX 0375 83 1818**



**STADT ZWICKAU**  
AUTOMOBIL- UND  
ROBERT-SCHUMANN-STADT



## Zielstellungen für die Stadtentwicklung in den Stadtteilen des Stadtbezirkes Nord

Sicherung und Sanierung von Flächen für die gewerbliche Entwicklung (z. Bsp. gewerbliche Brachflächen im Korridor zwischen Dorotheenstraße und Eisenwerk)

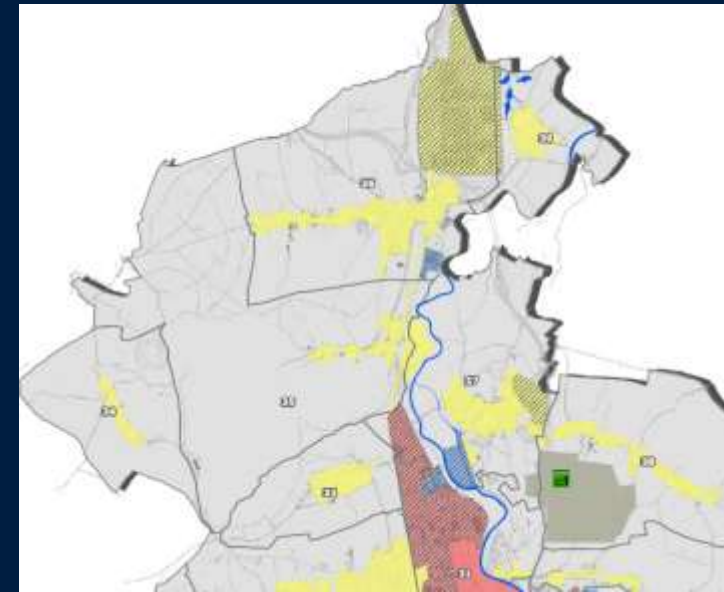
Bereitstellung von Flächen zur gewerblich – industriellen Entwicklung der Stadt Zwickau im Einzugsbereich der B93

Bereitstellung von Flächen für kleinteiligen Wohnungsbau in integrierten Lagen; Ergänzung und Sanierung sozialer und Bildungseinrichtungen entsprechend Bedarf, Sicherung wohnortnaher Versorgung

Sanierung und Ausbau der Verkehrsinfrastruktur einschließl. des Radwegenetzes, Breitbandinfrastruktur





Erhalt und Sanierung der dörflichen Strukturen der Stadtteile mit ländlichem Grundcharakter

Hochwasserschutz, Waldentwicklung



### Legende

#### STE - Kategorien

-  konsolidiertes Gebiet
-  Konsolidierungswürdiges Gebiet
-  Umstrukturierungsgebiet (Wohnen)
-  Umstrukturierungsgebiet (Gewerbe, sonstige Gebiete)

[www.zwickau.de/  
zwickau2030](http://www.zwickau.de/zwickau2030)



**STADT ZWICKAU**  
AUTOMOBIL- UND  
ROBERT-SCHUMANN-STADT



# Wismut Sanierung Stand 2012/2013 Crossen Bergehalde

IAA Helmsdorf Sanierung Westdamm



IAA Helmsdorf Abbau Rotliegendes Blick nach Westen

IAA Helmsdorf Ostdamm - Oberrothenbach



**STADT ZWICKAU**

AUTOMOBIL- UND  
ROBERT-SCHUMANN-STADT

# Wismut Sanierung Crossen Bergehalde



Sanierung Bergehalde Crossen Luftbild aus 2014



**STADT ZWICKAU**

AUTOMOBIL- UND  
ROBERT-SCHUMANN-STADT



## Stand der Wismut-Sanierung Crossen

Fläche ehemalige Bergehalde	bisher 14 ha (60%) saniert
	insgesamt noch ca. 200.000 m <sup>3</sup> Material abzutragen
	Fertigstellung der Rekultivierung für 2017 geplant
Pipe-Conveyor	Rückbau 2017
ehem. Hauptbetriebsfläche	Rückbau der Baufelder 19+20 (Hochwasserschutzdamm) 2017/2018

*Problem:* Die planmäßige Sanierung der ehemaligen Bergehaldenfläche ist nur noch bis zum Jahresanfang 2015 gesichert. Dann droht ein zeitweiliger Sanierungsstopp, weil die Beibehaltung des Hochwasserschutzes für Crossen oberste Priorität hat. Eine beantragte Genehmigung zum Dammrückbau steht noch aus. Ebenso muss die LTV den flussabwärts liegenden Deichneubau erst errichtet haben.



# Wismut Sanierung IAA Helmsdorf

IAA Dänkritz 2 bis 2022



IAA Helmsdorf bis 2018



**STADT ZWICKAU**

AUTOMOBIL- UND  
ROBERT-SCHUMANN-STADT



# Wismut Sanierung IAA Helmsdorf



IAA Helmsdorf Luftbild Mai 2014



**STADT ZWICKAU**

AUTOMOBIL- UND  
ROBERT-SCHUMANN-STADT

# Wismut Sanierung IAA Helmsdorf



**STADT ZWICKAU**

AUTOMOBIL- UND  
ROBERT-SCHUMANN-STADT



# Wismut Sanierung Stand 2012/2013 IAA Helmsdorf

## IAA Helmsdorf

bisher abgedeckt und begrünt	ca. 190 ha (75%) der Fläche
geplantes Sanierungsende	2018
Schwerpunkte	Einlagerung des gesamten Materials der Bergehalde Crossen Anlage eines Rückhaltebeckens im Wüster-Grund bis 12/2014: Arbeiten am Hauptdammvorland und Westdamm 2016: Abtrag des Wüster-Grund-Dammes
avifaunistisches Ersatzgewässer	ist bereits von Fischen, Libellen, Lurchen, Wasservögeln bevölkert
Abbau von Rotliegendematerial	bisher ca. 4,1 Mio m <sup>3</sup> Abdeckmaterial gewonnen Abbaufeld IV (nahe Wüster-Grund-Damm) wird 2015 angeschnitten
Pipe-Conveyer-Turm	wird mit der Gesamtanlage ca. 2017 zurückgebaut
Wasseraufbereitungsanlage	bisher ca. 25 Mio m <sup>3</sup> kontaminierte Wässer behandelt zukünftige Technologie und Standort werden derzeit untersucht
Umzäunung Betriebsanlage	über Zeitpunkt der Entfernung entscheidet die Aufsichtsbehörde abhängig von der Nachnutzung bleiben evtl. Teilflächen eingezäunt

## IAA Dänkriz 2

z. Z. weitere Erkundungsarbeiten  
Mitte 2015: Antrag auf Weiterführung d.  
Planfeststellungsverfahrens  
Sanierungsbeginn ab ca. 2017

## Hartmannsdorf

Pflege der Flächen Spielplatz

Umgestaltung Grünfläche im Wendehammer Bushaltestelle realisiert. Baumpflegearbeiten im Bereich der Bushaltestelle, Ergänzungspflanzungen. Nach Fertigstellung der Eigenheime Ergänzung der Baumreihe.



## Niederhohndorf

gegenwärtig Studie zur Gebietsentwässerung Untersuchungen zu den hydraulischen Rahmenbedingungen der Ortslage Niederhohndorf zur Begründung einer Entwässerungslösung im Zusammenhang mit der Straßensanierung



**STADT ZWICKAU**

AUTOMOBIL- UND  
ROBERT-SCHUMANN-STADT

**Oberrothenbach / Schlunzig**

Oberrothenbach

Ziel aller Maßnahmen ist die Verschönerung des Ortsbildes im Stadtteil Oberrothenbach.

Reparatur von Hinweistafeln an den Wanderwegen, 2014 Instandsetzung Wanderwege „Berggasse“ / „zu den Teichen“, Neugestaltung / Austausch von Sitzgelegenheiten

Schlunzig

Langfristiges Ziel bleibt Neugestaltung Park am ehem. Gemeindeamt – Kosten 50.000 € (evtl. über ILE)

Austausch von Sitzgelegenheiten am Bimmelbahnweg ist erfolgt



**STADT ZWICKAU**

AUTOMOBIL- UND  
ROBERT-SCHUMANN-STADT



**Mosel 2014 ff**

weitere Sanierung **Schule Mosel ist vorgesehen 555T €**  
(Türen, Fenster, Dach, Außenputz, Naturstein und Schleusen und Außenanlagen)  
z.Zt. besonderer Bedarf bezüglich Fenster - Notreparatur wird geprüft.

Anmeldung über ILE / LEADER -

**STADT ZWICKAU**AUTOMOBIL- UND  
ROBERT-SCHUMANN-STADT

Crossen 2014 ff

# Sanierung KiTa Crossen

Sanierung außen abgeschlossen , Innenausbau mit Brandschutzertüchtigung,  
Erneuerung Elt-Anlage und Umstrukturierung durch Kapazitätserhöhung ab 2015  
Planung bis zur Leistungsphase 3 – Entwurfsplanung in 2013 bis Ende 2014

Kosten für Planung in 2013/2014

30.000,00 EUR

Geplante Kosten Sanierung (2015)

ca. 810.000,00 EUR

Baubeginn 2015 geplant



**STADT ZWICKAU**

AUTOMOBIL- UND  
ROBERT-SCHUMANN-STADT



## 2014 ff Straßensanierung

### Hochwasserschäden Mosel

**Straßenerneuerung Bachweg 29 A bis 33** mit punktueller Erneuerung einer Stützwand, Straßenbau August 2014 fertig gestellt, Winkelstützwand Fertigstellung geplant November 2014 Kosten: 78.500,00 €

### **Straßenerneuerung Bachweg 9 bis Kohlenstraße**

Straßenbau August 2014 fertiggestellt Kosten: 29.100,00 €

2014 Fertigstellung Kreisverkehr Oberplanitz, (Oktober)

2015 Realisierung Kreisverkehr Crimmitschauer Straße / Horchstraße (Fördermittelbescheid liegt vor)

2016 Realisierung Kreisverkehr Altenburger Straße / Glauchauer Straße in Mosel, Ausführungsplanung liegt vor, mittelfristiger Investitionsplanung 2016

### Mulderadweg zwischen Crossen und Wulm

Wegen Deichrückverlegung nördlich von Crossen ist der Mulderadweg bis Juni 2015 gesperrt. Umleitung über die Industriestraße, Birkenweg Schlunziger Straße ist ausgeschildert.



**STADT ZWICKAU**

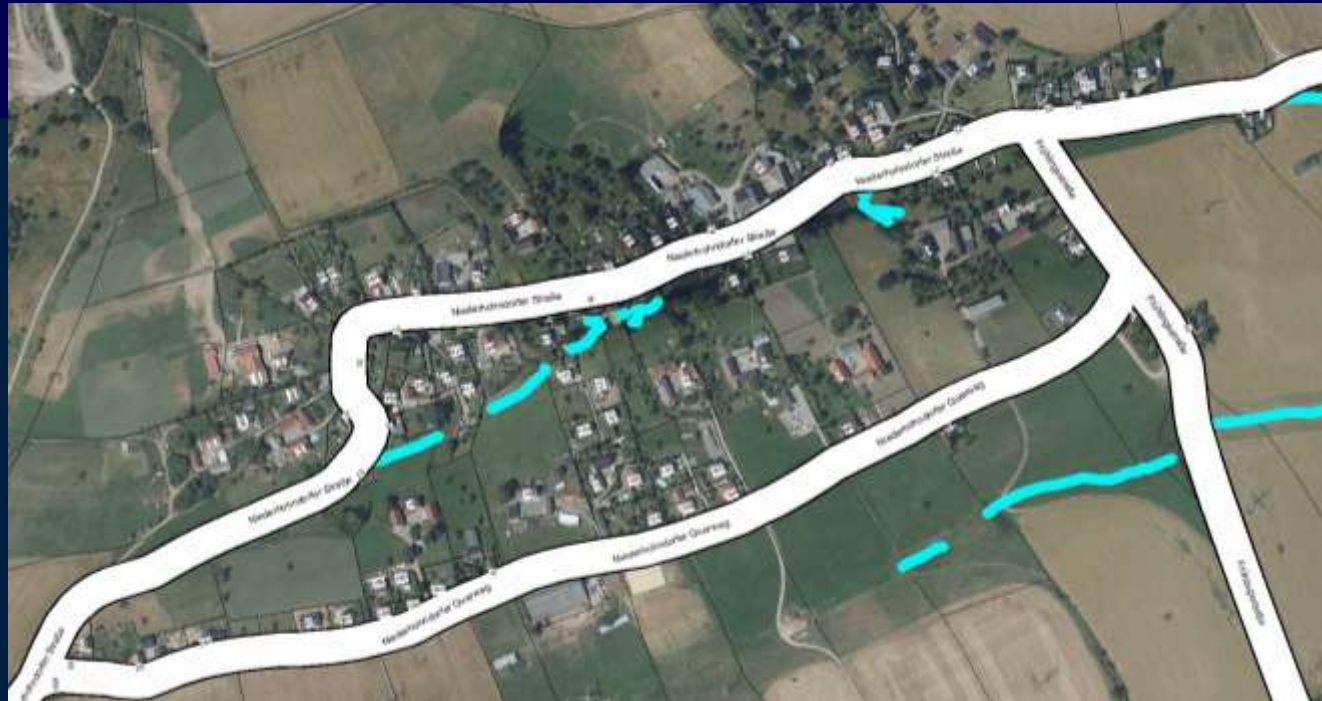
AUTOMOBIL- UND  
ROBERT-SCHUMANN-STADT



## 2014 ff Straßensanierung

Studie zur Gebietsentwässerung der Ortslage Niederhohndorf als Voraussetzung für eine spätere Sanierung der Niederhohndorfer Straße

Arbeitsstand: Bestandsaufnahme anhand Vermessung, Ortsbegehung, Fotodokumentation, Eingabe des Bestandes der vorhandenen Entwässerungsanlagen (Gräben, Mulden, Rohrleitungen) in EDV für hydraulische Berechnungen, Ermittlung der angeschlossenen Flächen und Zuordnung zu den einzelnen Entwässerungsanlagen, Beginn der hydraulischen Berechnungen der vorhandenen Entwässerungsanlagen für verschiedene Niederschlagsereignisse



**STADT ZWICKAU**

AUTOMOBIL- UND  
ROBERT-SCHUMANN-STADT

Crosen 2014 ff

# Mühlgrabenbrücke Crossen



## Verkehrsprojekte 2014 ff

Vorplanung für Mühlgrabenbrücke Schnependorfer Straße liegt vor. Es ist ein zweifeldriger Brückenneubau aus Stahlbeton mit Gesamtstützweite von 45 m vorgesehen. 2013 wurden die Baugrunduntersuchungen durchgeführt. Realisierungsjahr noch offen, politische Entscheidung zur Umgehung Crossen erforderlich.

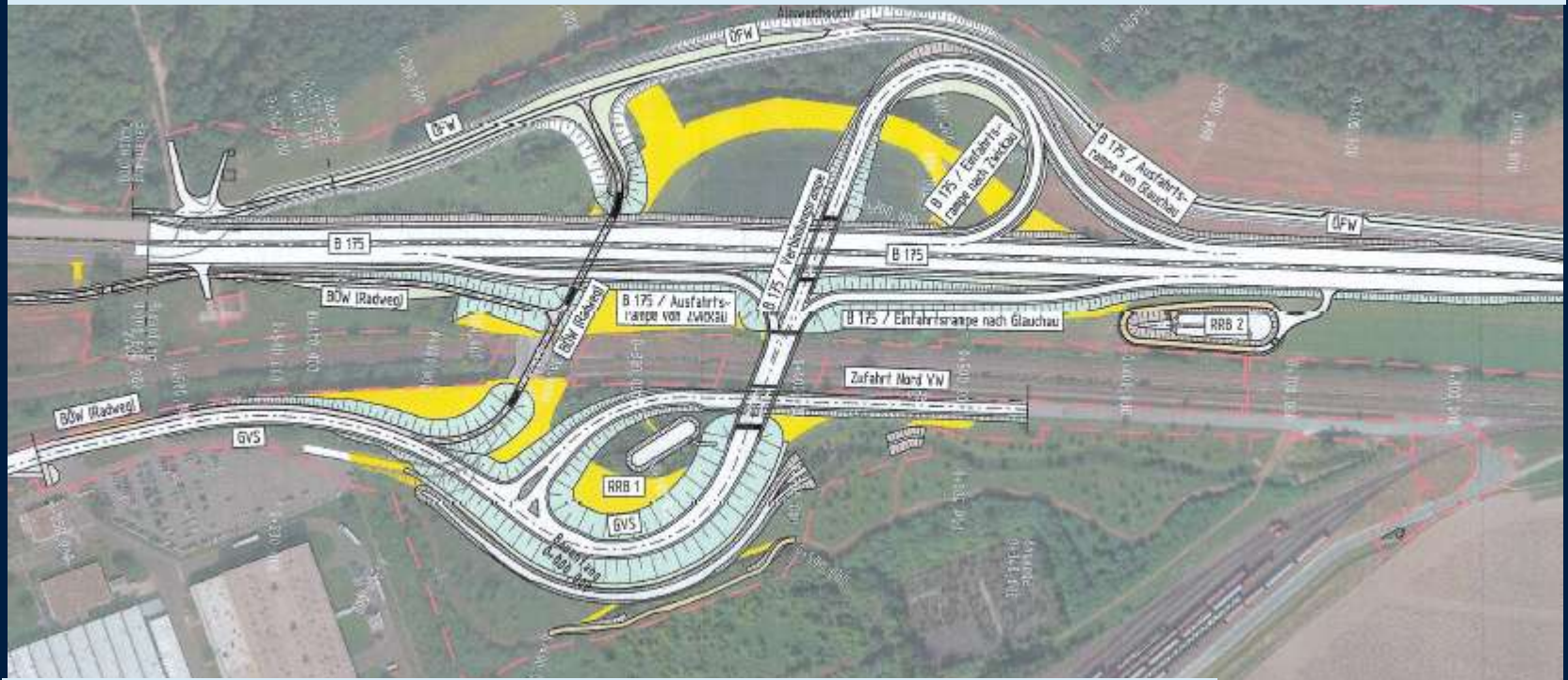


**STADT ZWICKAU**  
AUTOMOBIL- UND  
ROBERT-SCHUMANN-STADT



## Verkehrsprojekte 2014 ff

## B175 Ausbau nördlich Mosel



Planfeststellungsentwurf lag 2012 zur Einsicht und Stellungnahme für Bürger und Institutionen auch in Zwickau aus.

Planfeststellungsbeschluss kommt im Oktober 2014, danach Abschluss Kreuzungsvereinbarung, Baufeldfreimachung / Baumfällungen ab Februar 2015, Hauptbauleistungen ab 2016



**STADT ZWICKAU**  
AUTOMOBIL- UND  
ROBERT-SCHUMANN-STADT

## Schneppendorf 2014 ff

**Schneppendorf 2014 ff**

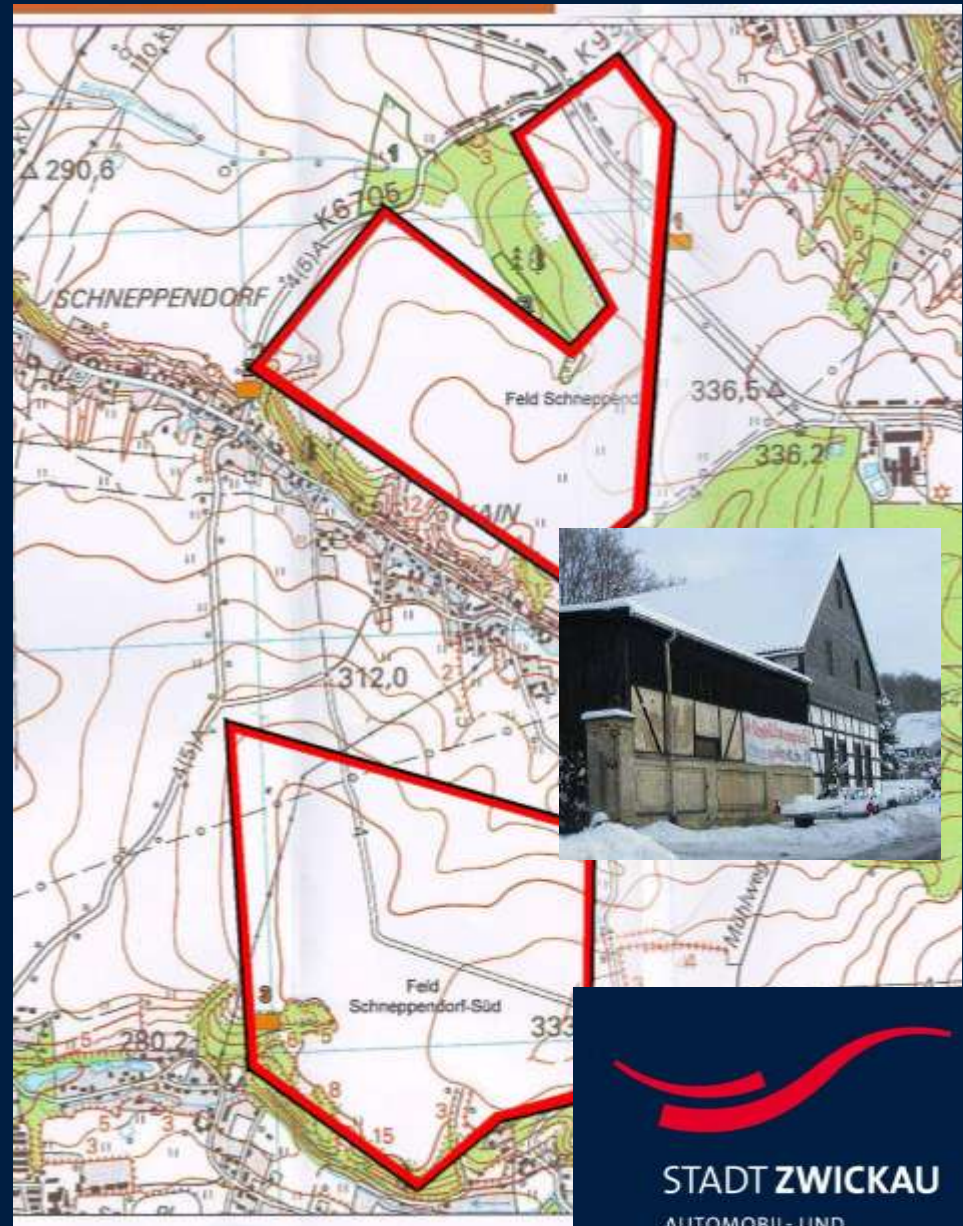
seit 2008 ist Schneppendorf geprägt vom Widerstand vieler Einwohner gegen die Planungen zum Kiesabbau.

Im Mai 2012 hat das OBA die Bergrechte an beiden Flächen widerrufen. Das Widerspruchsverfahren ist noch immer nicht beendet.

09/2014 Anfrage an das SOBA zum Verfahrensstand

- kein Fortschritt im Klageverfahren der Sandwerke Biesern

Die Stadt Zwickau steht weiterhin zum Beschluss des Stadtrates zur Verhinderung des Kiesabbaus in Schneppendorf .

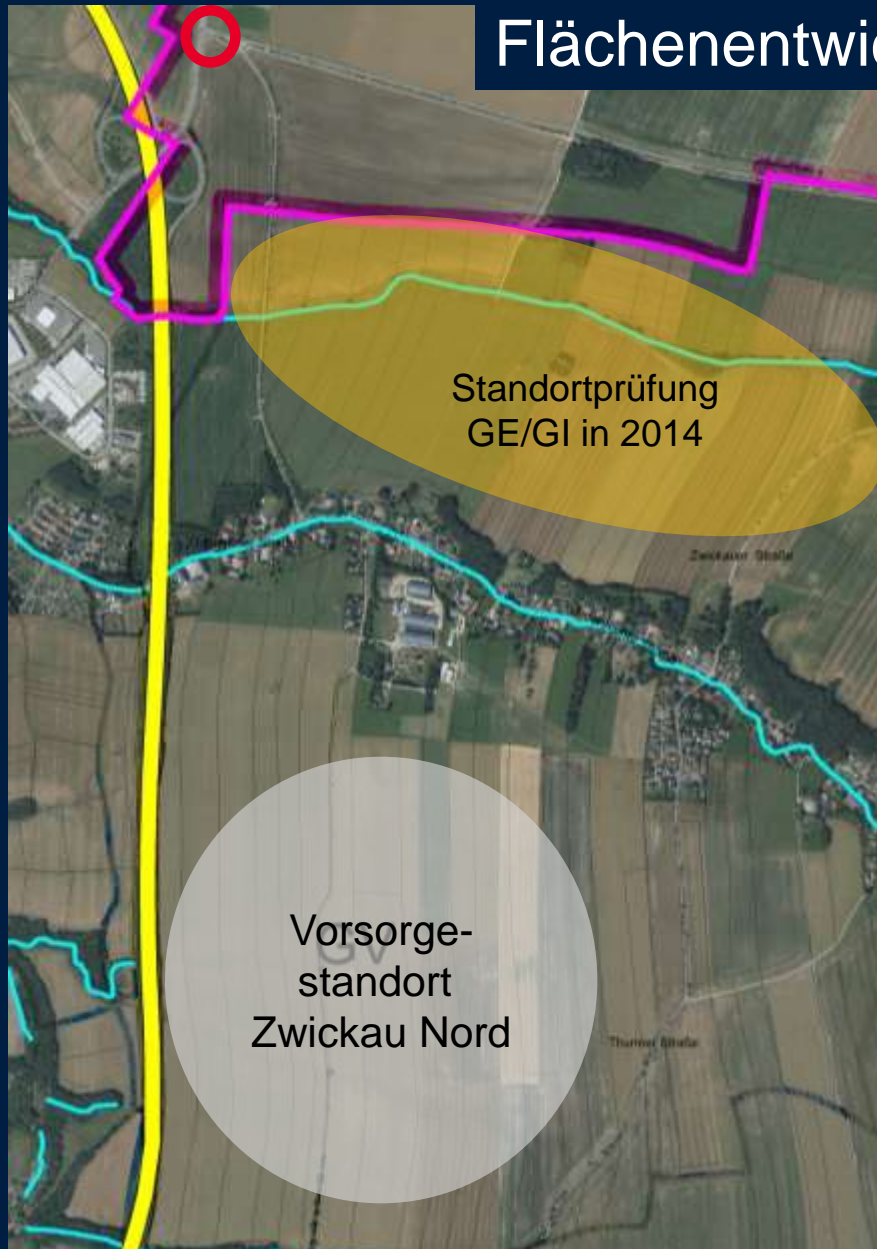


**STADT ZWICKAU**

AUTOMOBIL- UND  
ROBERT-SCHUMANN-STADT



## Flächenentwicklung GE/GI Zwickau Nord



Standortprüfung  
GE/GI in 2014

Vorsorge-  
standort  
Zwickau Nord

Gegenwärtig ist die Prüfung verschiedener Randbedingungen zur Flächenentwicklung GE/GI im Bereich Zwickau Nord beauftragt. Es wird auch mit den betroffenen Einwohnern / Eigentümern gesprochen.

Der Vorsorgestandort Zwickau Nord wird gegenwärtig nicht weiter beworben.

Der weitere Vorsorgestand nördliche Crossen in der Muldenaue (Crossen – Wulm) wird aus allen städtischen Planungen und dem Entwurf Regionalplan entfernt.



**STADT ZWICKAU**

AUTOMOBIL- UND  
ROBERT-SCHUMANN-STADT

# Flächenentwicklung Wohnen

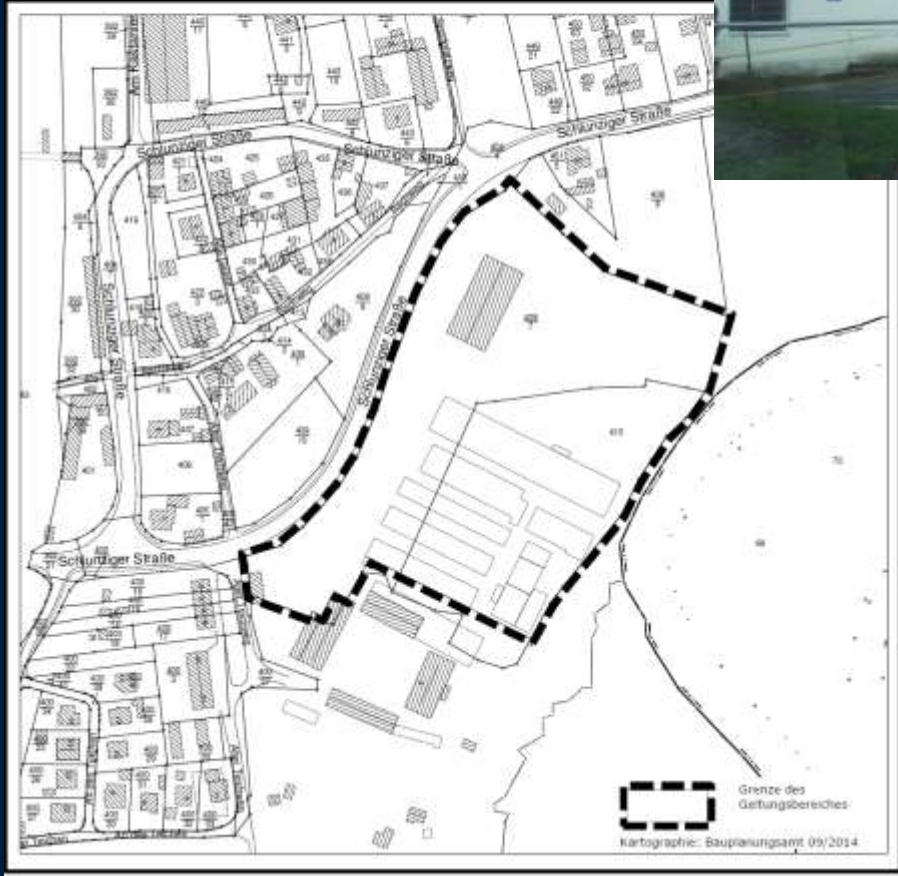
## Übersichtsplan

Zum Aufstellungsbeschluss über den Bebauungsplan Nr. 109,

Zwickau - Mosel, Schlunziger Straße „Am Rittergut“

09/2014

Maßstab 1: 2500



STADT ZWICKAU

AUTOMOBIL- UND  
ROBERT-SCHUMANN-STADT



# Integrierte Ländliche Entwicklung ILE

Sanierung Schnependorfer Straße 1. BA ( beantragt ILE für 2014 Gesamtkosten ca. 495.000



## ILE Projekt Schnependorfer Straße

2014 1. Bauabschnitt bis zur Paul – Leonhardt –Straße mit ILE Fördermitteln - Fertigstellung 1. BA ist bis Ende Oktober 2014

2. BA bis Ernst-Otto-Straße bei Bereitstellung der Finanzmittel aus ILE voraussichtlich 2015



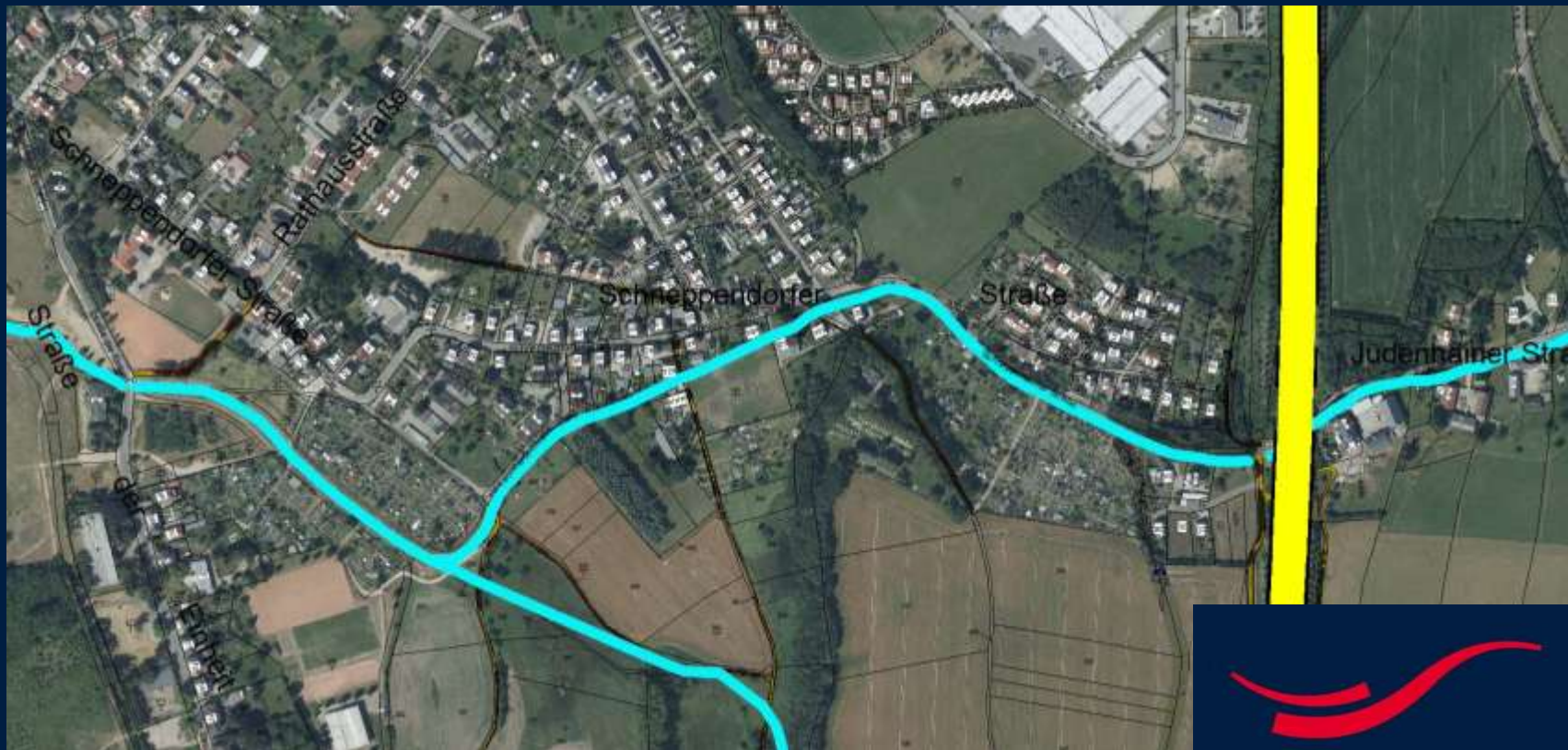
**STADT ZWICKAU**

AUTOMOBIL- UND  
ROBERT-SCHUMANN-STADT

**ILE / LEADER 2014ff**

## Hochwasserschutz HWS Crossen Schnependorfer Bach Stadt Zwickau

Hochwasserschadensbeseitigung: bis spätestens 2017 Realisierung, gegenwärtig Phase der Genehmigungsplanung, möglichst geringer technischer Eingriff in die betroffenen Grundstücke, demnächst Gespräche mit Eigentümern

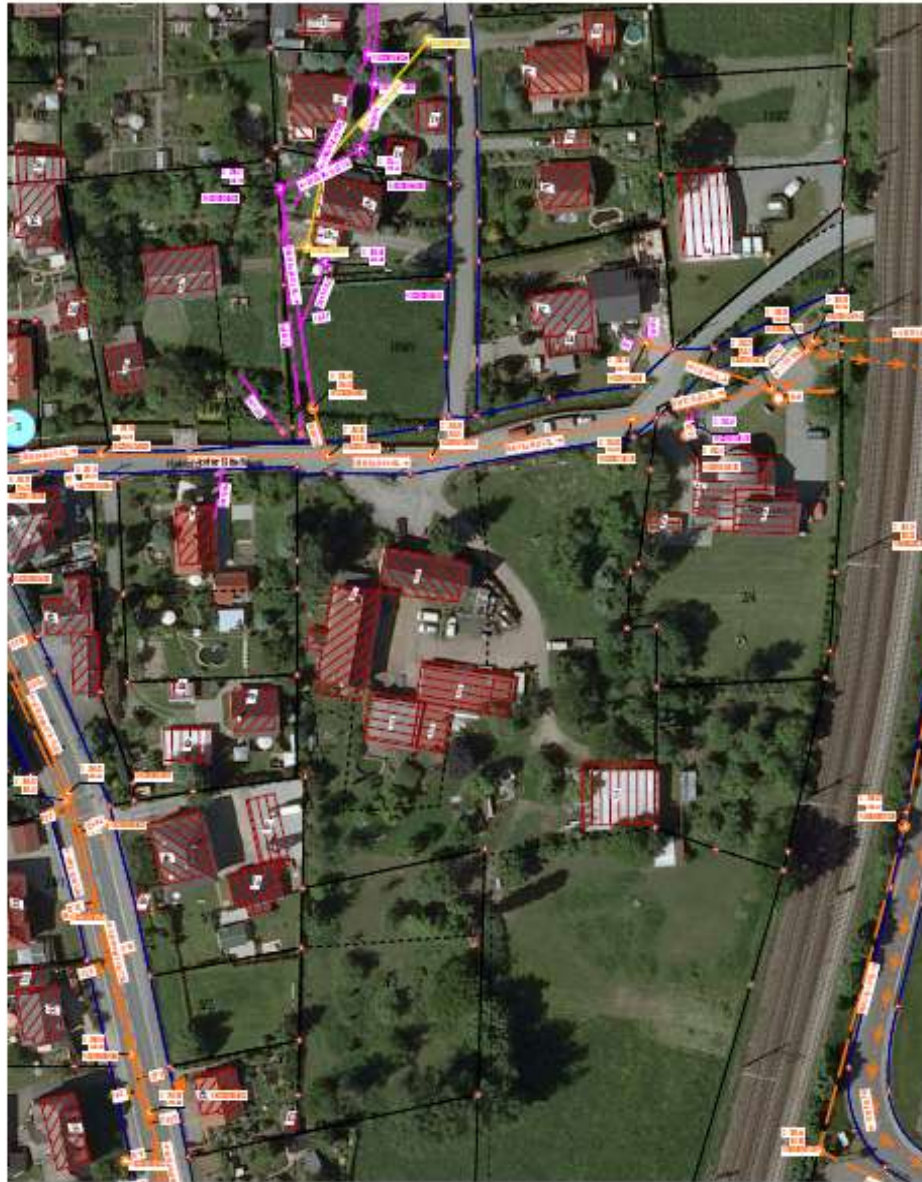


STADT ZWICKAU

AUTOMOBIL- UND  
ROBERT-SCHUMANN-STADT



**WWZ 2014**



BV Oberrothenbach  
Helmendorfer Straße



 <b>WASSERWERKE ZWICKAU</b> Mit der Region auf einer Welle.		<b>Bauvorhaben</b> Oberrothenbach	
Ersatzneubau Abwasserpumpwe			
Maßstab	Plan		
1/1000	Lageplan		

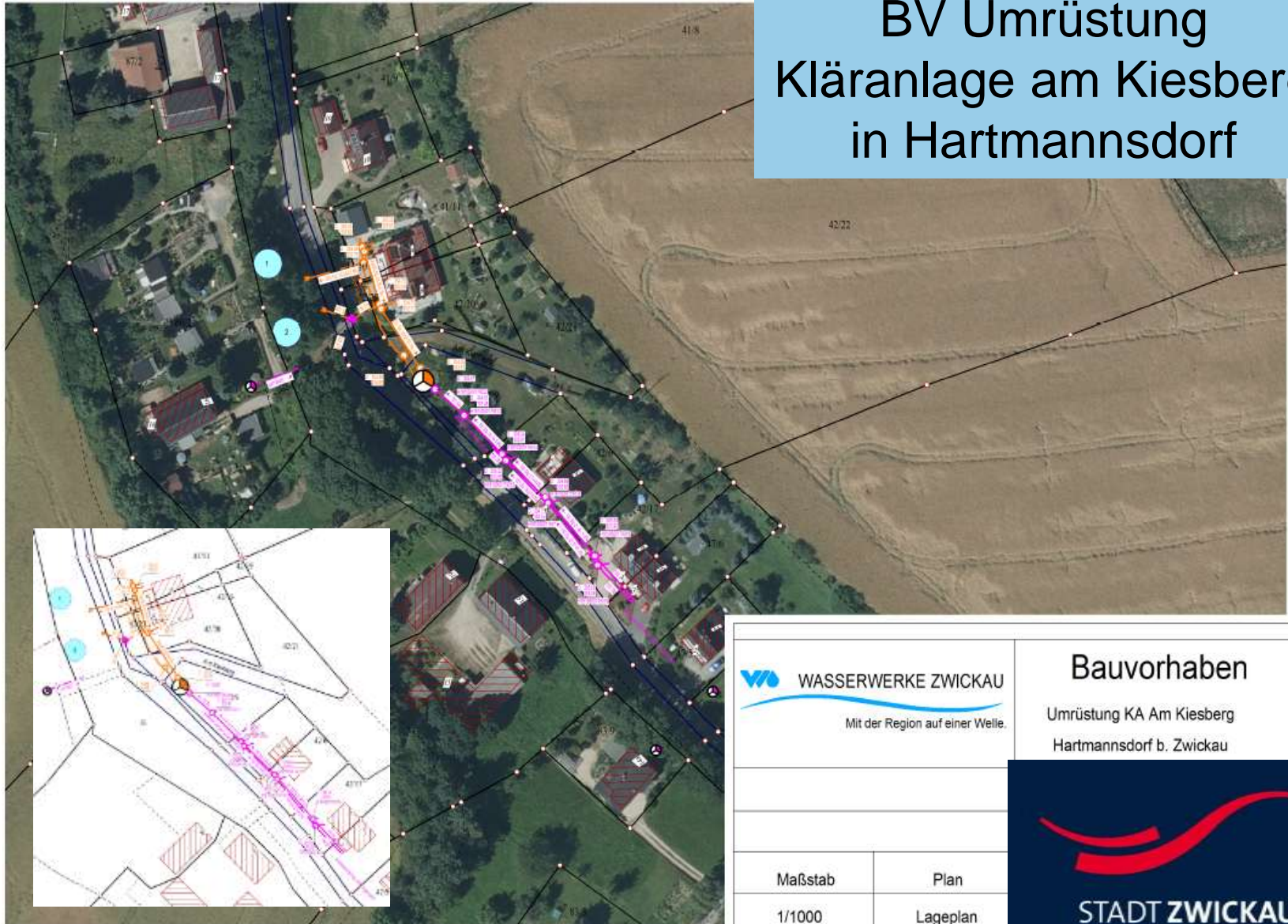


**STADT ZWICKAU**  
 AUTOMOBIL- UND  
 ROBERT-SCHUMANN-STADT



**WWZ 2014**

**BV Umrüstung  
Kläranlage am Kiesberg  
in Hartmannsdorf**



 <b>WASSERWERKE ZWICKAU</b> Mit der Region auf einer Welle.		<b>Bauvorhaben</b> Umrüstung KA Am Kiesberg Hartmannsdorf b. Zwickau	
Maßstab	Plan		
1/1000	Lageplan		

Erstellt am 12.09.2014 mit Trias3D. Druckdatei: c:/trwebg/s/bf362c72-8ce8-4252-b



# Planungen zum Hochwasserschutz HWS Zwickauer Mulde im Nordraum Zwickau

**Hochwasserdeichsanierung mit Deicherhöhung von Straßenbrücke „Pölbitz“ bis Wehranlage Crossen in Fließrichtung rechts:**

Verschiebung Baubeginn von 2014 auf 2016. Im November erfolgt Anhörungs-termin im Rahmen des Planfeststellungsverfahrens. Vorlage Planfeststellungsbeschluss voraussichtlich 2015. EFRE 2014-2021

**Hochwasserdeichsanierung mit Deicherhöhung im Bereich der Zentralen Kläranlage Zwickau in Fließrichtung links, einschl. Rückstausicherung Oberrothenbach:**

Verschiebung Baubeginn von 2014 auf 2015. Plangenehmigung liegt in Kürze vor. Finanzielle Mittel aus der neuen EFRE-Förderperiode EFRE 2014-2021

**Hochwasserdeichneubau und Deichrückbau Crossen unterhalb Wismuthalde;**

Maßnahme befindet sich in der Realisierung. Fertigstellung Mitte 2015



# Planungen zum Hochwasserschutz HWS Zwickauer Mulde im Nordraum Zwickau

**Sanierung/ Ertüchtigung HWS- Deich im Rahmen des § 83 Sächs. Wassergesetz durch Einbau einer Innendichtung mit Deicherhöhung von Straßenbrücke „B 93“ Mosel bis Schlunzig linksufrig, (M-5, BB1, 2, 3)**

Maßnahme ist als genehmigungsfreie Unterhaltungsmaßnahme nach § 83 Sächs. Wassergesetz vorgesehen. Baubeginn ungewiss, da zur Zeit die Finanzierung noch nicht geklärt ist.

**Sanierung/ Ertüchtigung HWS- Deich im Rahmen des § 83 Sächs. Wassergesetz durch Deichneubau und Erhöhung oberhalb Schlunzig in Fließrichtung links (Bereich Hofaue), M- 240**

Maßnahme ist als genehmigungsfreie Unterhaltungsmaßnahme nach § 83 Sächsische Wassergesetz vorgesehen. Baubeginn ungewiss, da zur Zeit die Finanzierung noch nicht geklärt ist.





# Planungen zum Hochwasserschutz HWS Zwickauer Mulde im Nordraum Zwickau

**Sanierung/ Ertüchtigung/ Erhöhung Hochwasserdeich in der Ortslage Schlunzig rechtsufrig einschl. Anschluss an Rückstaudeich „Mülsenbach“ , M- 10**

Maßnahme ist als genehmigungsfreie Unterhaltungsmaßnahme nach § 83 Sächsische Wassergesetz vorgesehen. Baubeginn ungewiss, da zur Zeit die Finanzierung noch nicht geklärt ist.

**Hochwasserdeichneubau und Deichrückbau im Ortsteil Wulm einschl. Rückstausicherung des „Wulmer Baches“ in Fließrichtung rechts**

Verschiebung Baubeginn von 2014 auf 2015. Finanzielle Mittel aus der neuen EFRE-Förderperiode 2014-2021 sind für die Maßnahme vorgesehen



**STADT ZWICKAU**  
AUTOMOBIL- UND  
ROBERT-SCHUMANN-STADT

# Einwohnerversammlung Stadtbezirk NORD

**Vielen Dank für Ihr Interesse und Ihre Hinweise**

**Bitte nutzen Sie auch den kostenlosen Newsletter der Stadt Zwickau, in dem ganz aktuell auf alle wichtigen Themen und Termine hingewiesen wird!**

**(Abo: [www.zwickau.de/newsletter](http://www.zwickau.de/newsletter))**

[stadtentwicklung@zwickau.de](mailto:stadtentwicklung@zwickau.de)

Tel. 83 1836 Fax 83 1818



STADT ZWICKAU  
AUTOMOBIL- UND  
ROBERT-SCHUMANN-STADT