

Einwohnerversammlung

Einwohnerversammlung in Marienthal

am 11.09.2013 18:00 Uhr

Integriertes Stadtentwicklungskonzept - INSEK Zwickau 2030



STADT ZWICKAU
AUTOMOBIL- UND
ROBERT-SCHUMANN-STADT

Einwohnerversammlung

für

Marienthal, Brand, Reichenbacher Straße und Freiheitssiedlung und Weißenborn

- **Begrüßung – einleitende Bemerkungen und Zielstellung**
- **Rückblick auf 2012 und Ausblick auf 2013
wichtige Stadtentwicklungsprojekte Fr. Dr. Findeiß**
- **Diskussion**

Leitung der Einwohnerversammlung:

Oberbürgermeisterin Frau Dr. Findeiß

INSEK Zwickau 2030 www.zwickau.de/zwickau2030

Seit Anfang 2013 erfolgte die Fortschreibung des Leitbildes und SEKO Zwickau 2006.

Mitte Juli wurde nach einer Einwohnerversammlung zum INSEK und zum Klimaschutzkonzept der Entwurf INSEK Zwickau 2030 im Internet und in der Bürgerinformation im Rathaus zur Einsicht und Stellungnahme bereitgestellt.

Das neue INSEK besteht aus einem

Textteil (Analyse und Zielstellung)

Leitbild Zwickau

Kartenteil (erklärend zum Text)

Projektliste

Bürgerliste

Stadtteilbeschreibungen



STADT ZWICKAU

AUTOMOBIL- UND
ROBERT-SCHUMANN-STADT

INSEK Zwickau 2030 www.zwickau.de/zwickau2030

Wie soll Zwickau in 15-20 Jahren aussehen? Was soll bewahrt werden und was ist entbehrlich? Was ist zusätzlich erforderlich? Wie können wir die Einwohnerzahlen noch deutlicher stabilisieren? Wie können wir den Zuzug von Einwohnern fördern und die Abwanderung reduzieren. Wie können wir Fachkräfte halten und gewinnen? Was hält Sie in Zwickau und was macht Zwickau für andere attraktiv? Wo sind unsere Stärken und Schwächen? Viele Fragen und sicher auch viele Antworten.

Der komplette Entwurf des INSEK liegt vor und wird in den nächsten Tagen als Entwurf erneut im Internet eingestellt. Auch wenn dieser Entwurf zunächst die Basis für Entscheidungen des Stadtrates im Oktober sein wird, sind wir auch weiterhin an Ihren Hinweisen, Meinungen, Vorschlägen oder Ideen für ein lebenswertes Zwickau 2030 interessiert. Ihre Meinungen können Sie per Brief, Fax oder e-mail abgeben.

Beteiligen Sie sich! Es ist Ihre Stadt!

Stabsstelle Stadtentwicklung
Hauptmarkt 1
08056 Zwickau

Rathaus Zi. 1.02
stadtentwicklung@zwickau.de
T 0375 83 1836 FAX 0375 83 1818



STADT ZWICKAU
AUTOMOBIL- UND
ROBERT-SCHUMANN-STADT

Zielstellungen für die Stadtentwicklung in den Stadtteilen Reichenbacher Straße / Freiheitssiedlung, Marienthal, Brand und Weißenborn

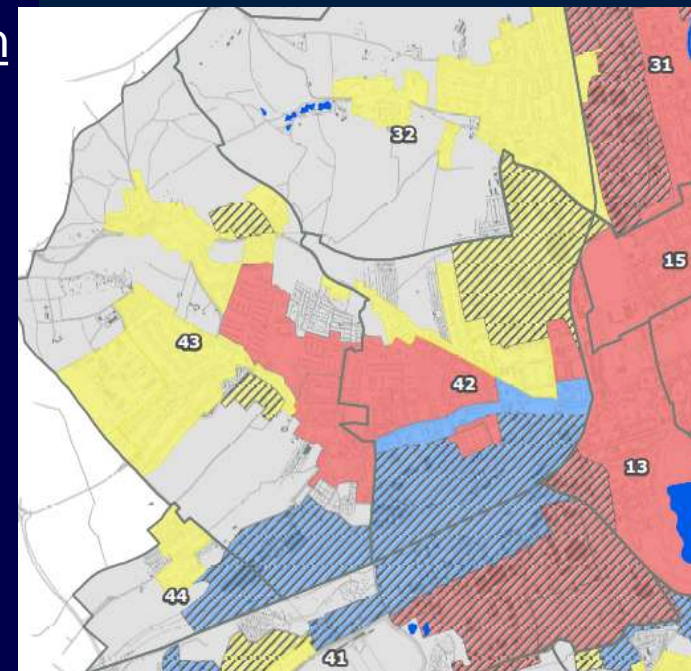
Sicherung und Sanierung von Flächen für die gewerbliche Entwicklung (z.Bsp. beidseits der Reichenbacher Straße, RAW, ... - auch JVA, weitere Bahnflächen)

Bereitstellung von Flächen für kleinteiligen Wohnungsbau in integrierten Lagen; Ergänzung und Sanierung sozialer und Bildungseinrichtungen entsprechend Bedarf

Sanierung und Ausbau der Verkehrsinfrastruktur einschl. des Radwegenetzes





Langfristig Wandlung der städtebaulichen Strukturen im Bereich der Reichenbacher Straße zwischen Bürgerschachtstraße und Olzmannstraße, zwischen Marienthaler Straße und Marienthaler Bach, Werdauer Straße zwischen Viadukt und Kopernikusstraße

Hochwasserschutz und Bachsanierungen einschl. Sicherung des gesetzl. Schutzbereiches

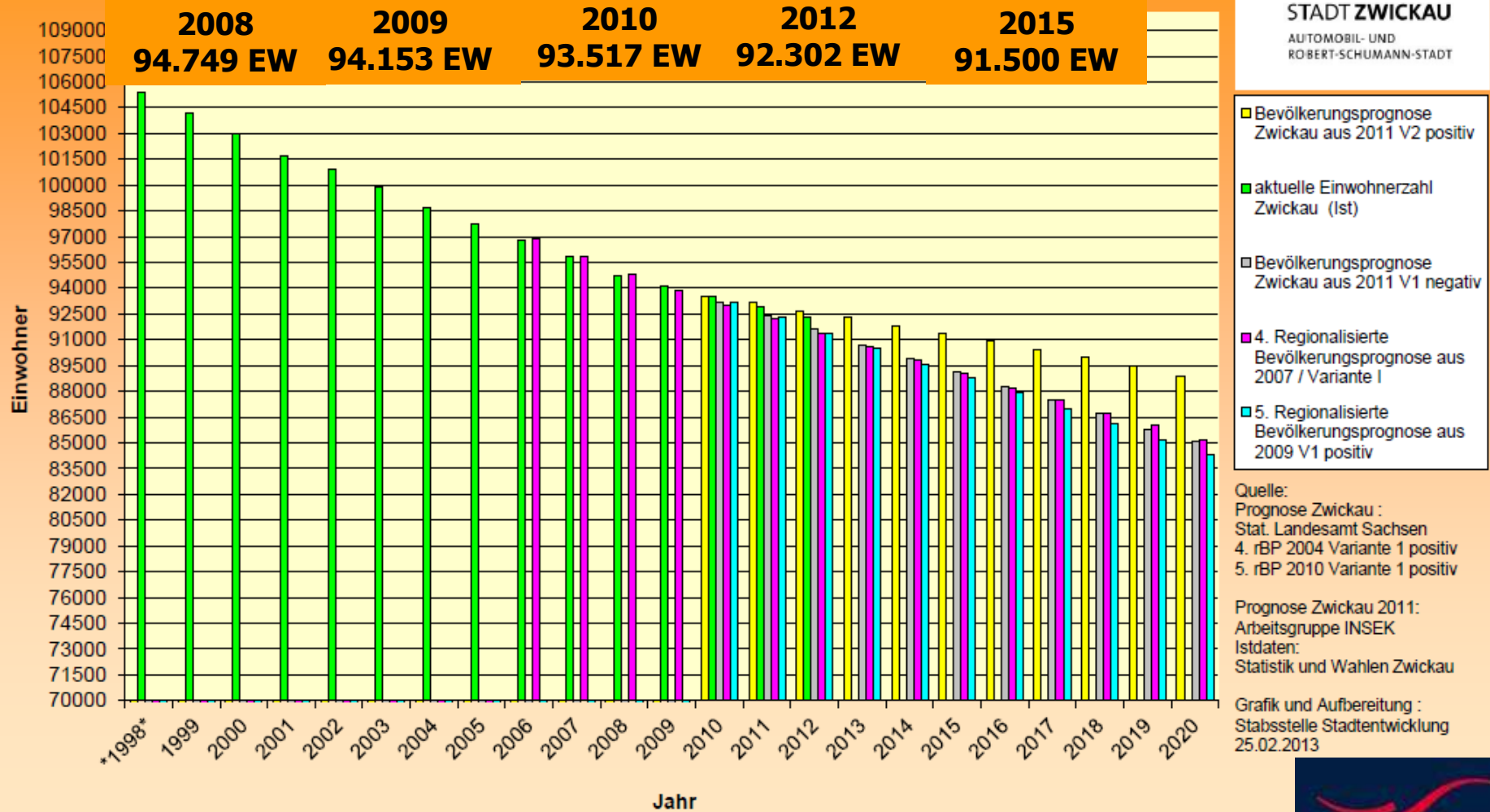


Legende

STE - Kategorien

-  konsolidiertes Gebiet
-  Konsolidierungswürdiges Gebiet
-  Umstrukturierungsgebiet (Wohnen)
-  Umstrukturierungsgebiet (Gewerbe, sonstige Gebiete)

Bevölkerungsentwicklung Stadt Zwickau in Varianten 1998 - 2020

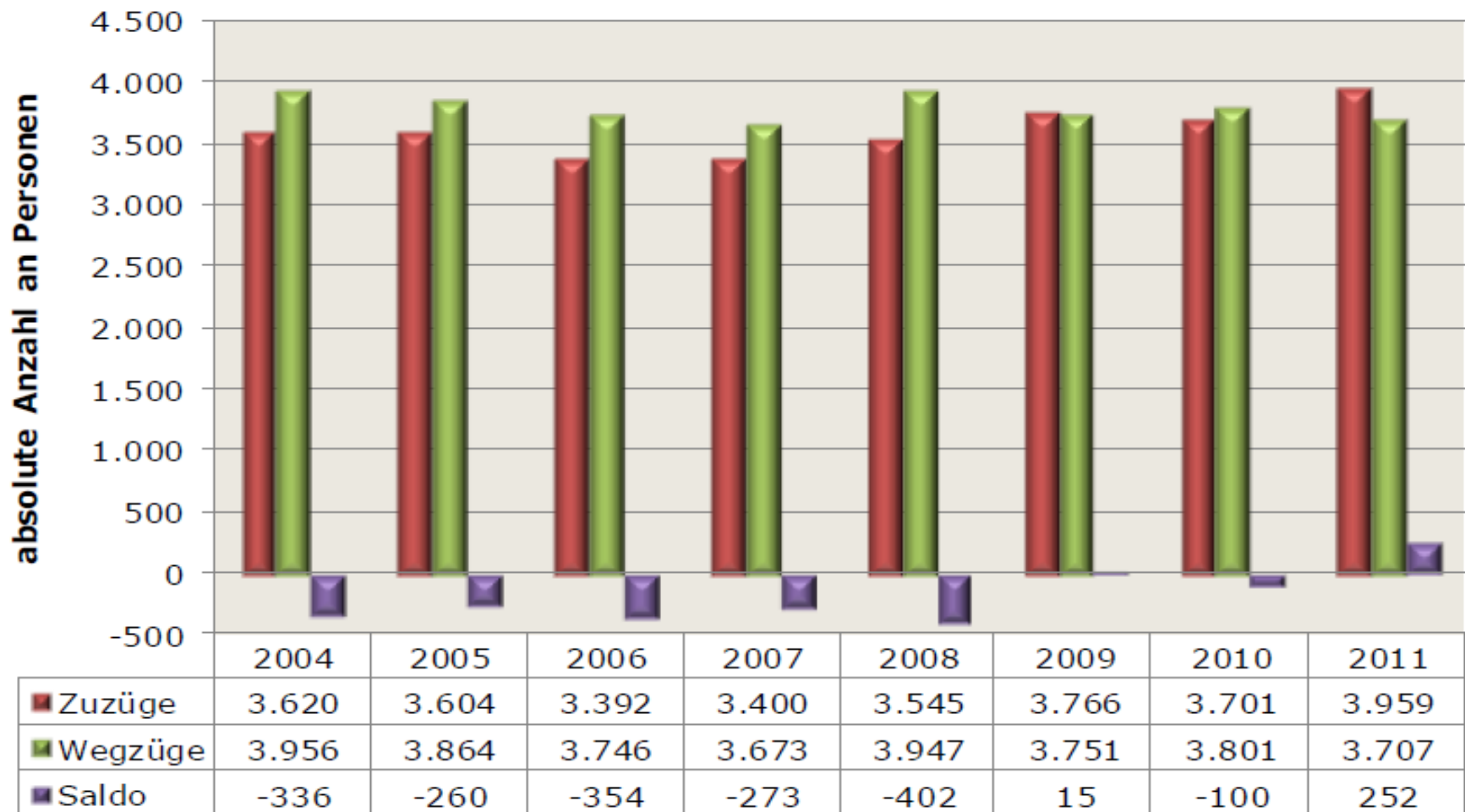


STADT ZWICKAU
 AUTOMOBIL- UND
 ROBERT-SCHUMANN-STADT



STADT ZWICKAU
 AUTOMOBIL- UND
 ROBERT-SCHUMANN-STADT

räumliche Bevölkerungsentwicklung Zwickaus



Quelle: Stadt Zwickau, Grafik: KEWOG Städtebau GmbH

auch 2012 hatte Zwickau einen leicht positiven Wanderungssaldo + 203 EW

Stadtteil	Bevölkerung insgesamt																	Prognose	Prognose	Prognose
	Veränderungen absolut																	SIKURS	SIKURS	SIKURS
	1998	1999	2000	2001	2002	2003	2004	2005	2006	2007	2008	2009	2010	2011	2012	absolut	%	2015	2020	2025
41 Reichenbacher Straße	806	1.023	993	1.031	1.010	1.001	1.013	1.038	1.049	1.050	1.053	1.008	1.007	1.022	1.000	-22	-2,15	876	756	732
42 Marienthal Ost	7.065	7.378	7.448	7.458	7.565	7.622	7.605	7.515	7.526	7.450	7.267	7.303	7.270	7.229	7.133	-96	-1,33	7.200	7.059	6.919
43 Marienthal West	8.269	8.406	8.421	8.554	8.551	8.549	8.498	8.404	8.319	8.230	8.134	8.018	8.033	8.031	7.975	-56	-0,70	7.711	7.296	6.823
44 Brand	584	594	611	597	592	597	600	615	589	578	566	556	538	544	520	-24	-4,41	552	537	462
WEST gesamt	16.724	17.401	17.473	17.640	17.718	17.769	17.716	17.572	17.483	17.308	17.020	16.885	16.848	16.826	16.628	-198	-1,18	16.339	15.648	14.936
32 Weißenborn	4.841	4.707	4.672	4.601	4.542	4.444	4.384	4.390	4.317	4.324	4.278	4.292	4.228	4.248	4.271	23	0,54	4.204	4.093	4.025

Reichenbacher Str. / Freiheitssiedlung **1999-2003 - 22 EW** **2004-2012 - 13 EW**

Marienthal Ost **1999-2003 + 244 EW** **2004-2012 - 472 EW**

Marienthal West **1999-2003 + 143 EW** **2004-2012 - 532 EW**

Brand **1999-2003 + 3 EW** **2004-2012 - 80 EW**

Weißenborn **1999-2003 + 13 EW** **2004-2012 - 80 EW**

Gegenwärtig ist die Einwohnerentwicklung in den o.g. Stadtteilen als leicht abnehmend zu bezeichnen.

Bis 2025 besonders in Marienthal erheblicher Einwohnerrückgang.



STADT ZWICKAU

AUTOMOBIL- UND
ROBERT-SCHUMANN-STADT

Meilensteine der Stadtentwicklung in Zwickau aus 2013

Fertigstellung „Glück-Auf-Schwimmhalle“

Fertigstellung Multifunktionsarena „Westsachsenstadion“



STADT ZWICKAU

AUTOMOBIL- UND
ROBERT-SCHUMANN-STADT



Meilensteine der Stadtentwicklung in Zwickau aus 2013

Fertigstellung „Clara Wieck Gymnasium“ im Schloss Planitz

Unternehmenserweiterungen u.a.

Volkswagen, Areal META Werk, Weck und Poller, ILKA-Zell



STADT ZWICKAU

AUTOMOBIL- UND
ROBERT-SCHUMANN-STADT



Vom Kornspeicher zum Wissenspeicher - geplante Nutzung „Bibliothek“



2009



2008



Kornhaus

**2009 Notsicherung
Dachstuhl,
2010 /2011
Zwischendecken
2012 Dachstuhl /
Dacheindeckung
2013 Innenausbau,
Außenputz, Fenster,
Tuchmacherbastion**

**Komplette
Sanierung bis 2014**



STADT ZWICKAU
AUTOMOBIL- UND
ROBERT-SCHUMANN-STADT

Vom Kornspeicher zum Wissenspeicher - geplante Nutzung „Bibliothek“



Kornhaus 2012



Kornhaus 2013

Kornhaus - komplette Sanierung und Eröffnung im September 2014





Kornhaus

2009 Notsicherung Dachstuhl, 2010 /2011 Zwischendecken, 2012 Dachstuhl
und Dacheindeckung, 2013 / 2014 Innenausbau



STADT ZWICKAU

AUTOMOBIL- UND
ROBERT-SCHUMANN-STADT



Fertig gestellte Investitionen im Klinikum

Rekonstruktion + Erweiterung Haus 3
Rekonstruktion + Erweiterung Haus 5
Neubau Palliativabteilung
Neubau Ärztehaus



STADT ZWICKAU
AUTOMOBIL- UND
ROBERT-SCHUMANN-STADT



Aktuelle Investitionen im Klinikum

Neubau 70 Stellplätze 2013

Planung

Erweiterung des Operativen Zentrums um das Haus 4a mit Augenklinik, HNO-Klinik, MKG-Chirurgie, Frauen- und Geburtsklinik, Neonatologie und Kinderintensivbereich, Küche, Cafeteria -2016, Neubau Zentralverbinder neue MRT und CT-Geräte



Wohnen in Marienthal



Neubau Seniorenwohnanlage „Mariengarten“ am Pauluskirchplatz ein Projekt der GGZ

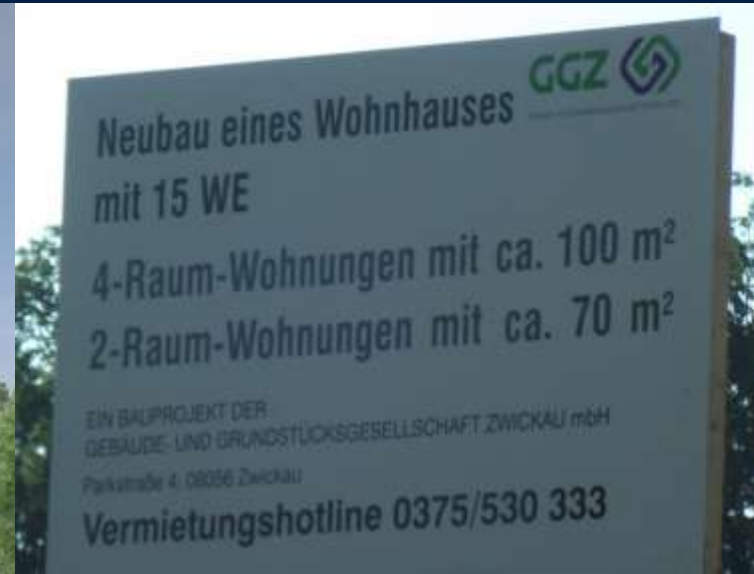


Seniorenwohnanlage
„Mariengarten“ am
Pauluskirchplatz
Übergabe 2012 39 WE



STADT ZWICKAU
AUTOMOBIL- UND
ROBERT-SCHUMANN-STADT

Wohnen in Marienthal



GGZ Neubau MFH Wohnhaus Julius Seifert Straße, weitere Sanierungen GGZ und WEWO Bau im Bestand
INSEK 2030 - langfristig aber auch Wohnungsrückbau, bis 2025 je 300 WE in Marienthal Ost und West im Altbaubereich und DDR-Neubau



STADT ZWICKAU
AUTOMOBIL- UND
ROBERT-SCHUMANN-STADT

Bildung in Marienthal

**Sanierung Kita Hegelstraße abgeschlossen
Neubau Kita-Hort im Umfeld**

**Weitere Sanierung in den Kita in Marienthal und
Weißenborn**



Sanierung R. Weiß-Schule

Photovoltaikanlage 30000€

Schule am Windberg

1. BA 420.000 € 2. BA 520.000€ bis Ende
Oktober 2013 ohne Fördermittel

Sanierung Kita im Bild KITA Eschenweg



- Kita „Tausendfüßler“ (Lerschstraße) Einbau Hausalarmanlage 10.000,00 € (2014)
- Kita „Löwenzahn“ (Kuhbergweg) Einbau Hausalarmanlage 10.000,00 € (2014)
- Kita „Löwenzahn“ (Kuhbergweg) Erneuerung Umwehrung (Zaunanlage) 10.000,00 € (2014)
- Kita „Anne Frank“ (J. Curie-Str.) Sanierung Rettungsbalkons 120.000,00 € (2014)
- Kita „Anne Frank“ (J. Curie-Str.) Erneuerung Elt-Anlage 90.000,00 € (2014)
- Kita „Marienhof“ (Marienthaler Str.) Brandschutzmaßnahmen 100.000,00 € (2014)
- Kita „Holzwurm“ (H. Braun-Str.) Dachdeckung, energet. Sanierung DG 67.000€ (2013)
- Kita „Paulus“ 2013 Erstellung Planung / Brandschutz 18.000 € Sanierung 2016 ca. 600T €

Bildung in Marienthal



Investition
Landkreis Zwickau in die
Sanierung
BSZ für Bau- und
Oberflächentechnik
Werdauer Straße

Gesamtkosten 4,16 Mio €
Fördermittel 2,63 Mio €



STADT ZWICKAU
AUTOMOBIL- UND
ROBERT-SCHUMANN-STADT

Entwicklung Marienthal

**Drohender Einbruch
der Bachüberbauung
zwischen Ernte-
straße und
Paulusstraße!**

**Geplant ist jetzt der
Abbruch der ehem.
R. Weiß Schule
einschl. Turnhalle, die
Bachöffnung und
Entwicklung des
Areal**



5 Zustand Deckenträger am Auflager, Komplettdurchrostung

Sanierung Infrastruktur



Straßenbau Stadt Zwickau 2013/2014

i.d.R in Zusammenarbeit mit den Wasserwerken Zwickau und der Zwickauer Energieversorgung

Ausbau Waldstraße

Deckenerneuerung, Abwassersysteme, Lichtentanner Straße - HansasträÙe mit Fußwegen, neuer Haltepunkt Linie 21 (Brand)



Wasserwerke Zwickau 2013/14

Hansastraße (Brand)

TW-Leitungen Reichenbacher Straße / Freiheitssiedlung / Steinpleiser Str.

Umsetzung Abwasserkonzept Stadtteil Brand u.a. Daniel Schettler Straße

Zwickauer Energieversorgung 13/14

Erneuerung Erdgasleitung und Kabel Werdauer Straße von Marienth. bis Goethestraße (mit Straßenbau) und ab Sept. 13 zwischen Goethestraße und Obsthandel

Kabellegung Erntestraße/Südblick/Hofer Straße am Bach

Kabellegung Frühlingsstraße ab Schockenplatz stadtauswärts mit Straßenbau

Straßenbau Stadt Zwickau 2013/2014

i.d.R in Zusammenarbeit mit den Wasserwerken Zwickau und der Zwickauer Energieversorgung

2. BA Lichtentanner Str. zwischen Hansastraße und Am Rotacker in Brand bis 21.09.2013

Daniel Schettler Straße grundhafter Ausbau nach Kanalverlegung WWZ (2014)

Sanierung Jacobstraße ab Marienth. Str. bis J. Curie Str. (500.000€)

Abschnitte der Werdauer Straße ab Marienthaler Straße mit ZEV

Ausbau Waldstraße Bereich vor Siedlerheim 100 m einschl. Befestigung Bach Baubeginn März 2013 Ende vorauss. Oktober 2013

Landkreis Zwickau saniert 2014 die S290 im Bereich Dänkritzer Schmiede – Umleitung u.a. über Zwickau



Wasserwerke Zwickau und RZV Zwickau-Werdau 2013

**Umsetzung Abwasserkonzept
Stadtteil Brand**

**2012 Bau eines
Schutzwasserkanals zum
zentralen Anschluss in Brand,
Brander Straße**

**2013 Erweiterung des
Kanalsystems, Bau eines
Schutzwasserkanals zum
zentralen Anschluss in Brand,**

**2014 abwasserseitige, private
Erschließung, Bau eines
Schmutzwasserkanals zum
zentralen Anschluss in Brand,
Daniel-Schettler-Straße**



Olzmannntunnel - Bauwerk der DB AG

Die DB bereitet gegenwärtig planerisch einen Ersatzneubau der Olzmannbrücke vor. Für das erforderliche Baurecht liegt der Planfeststellungsbeschluss vor. Nach Abriss der alten Eisenbahnüberführung sollen 4 neue einzelne Brücken realisiert werden.

Beabsichtigter Baubeginn durch die Deutsche Bahn 2014/2015.



Abbruch Ruinen



Auch 2014 werden dringend notwendige Gebäudeabbrüche vorbereitet. Es sind weiterhin schwierige und langwierige Verhandlungen notwendig, um trotz Förderung die Kooperation der Eigentümer zu erreichen.

Im Bild aktuell Abbruch von 3 MFH Reichenbacher Straße – privat !

Ruinen in Marienthal



Sanierung oder Abbruch ?

eine kleine Auswahl von Gebäuden und Flächen mit dringendem Handlungsbedarf (z. T. unter Denkmalschutz) im Umfeld der Marienthaler Straße



Marienthaler Park zwischen J. Seifert Str. Antonstraße und Döhnerstraße

Der desolate Pavillon wurde 2011 abgebaut und 2013 auch alle Nebengebäude und Anlagen abgerissen. Die Fläche wurde so aufbereitet, dass im Herbst noch Rasen angesät werden kann.

Ob die Fläche entsprechend der Vorschläge aus der EWW 2012 als Ergänzung der Parkanlage entwickelt wird, ist noch nicht entschieden. Keine Finanzmittel 2014.

Der Wochenmarkt bleibt erhalten.



Kegelanlage Marienthal

Die veraltete und defekte Kegelanlage einschl. Gebäude wurden vollständig saniert. Mit dem Einbau einer neuen Anlage wurde eine Sportanlage errichtet, die internationalen Standards entspricht und beste Voraussetzungen für den Spielbetrieb des TSV 90 Zwickau in der 1. Bundesliga bietet.



Alter Zustand 2012

Gewerbebrachen



Gewerbebrachen



Flächensicherung und -aufbereitung am Standort des ehemaligen RAW



Gegenwärtig werden Vorverträge geschlossen, mit denen sich der Freistaat die Flächen bis Anfang 2014 sichern will. Gleichzeitig wird das Thema Straßenneubau zur Olzmannstraße und Abbruch einzelner Gebäude im Randbereich als Aufgabe der Stadt Zwickau veranlasst. Der Stadtrat wird noch im September zum Vorvertrag und zu den vereinbarten Leistungen entscheiden.



Erarbeitung und weitere Untersetzung eines Entwicklungskonzeptes für die vorhandenen und potenziellen Gewerbeflächen auf beiden Seiten der Reichenbacher Straße. Prüfung, wie ein Abriss des zum großen Teil ruinösen Gebäudebestandes unterstützt werden kann.

Umfangreiche Erweiterungsbauten und Neubauplanungen der Fa. Johnson Controls und Hoppecke Batterien GmbH Co KG und im Logistikzentrum der Firma Fa. Weck u. Poller



Gewerbeentwicklung im Bereich südlich der Reichenbacher Straße, Flurstraße, Hilfe-Gottes-Schacht-Straße, Bürgerschachtstraße



Gewerbeentwicklung im Bereich südlich der Reichenbacher Straße

**Ausbau
Hilfe-Gottes-Schacht-Straße**

**Querverbindung Flurstraße –
Hilfe-Gottes-Schacht-Straße
auf Bahndamm**

**Herstellung
Regenrückhaltebecken
einschl. Sanierung Deponie
und Steinkohlebergbauhalde**



Möglichkeit zur Diskussion und Anfragen

Vielen Dank für Ihr Interesse und Ihre Hinweise

Bitte achten Sie auch auf den kostenlosen Newsletter der Stadt Zwickau, in dem ganz aktuell auf alle wichtigen Themen und Termin in Zwickau hingewiesen wird

(Abo: **www.zwickau.de/newsletter**)

stadtentwicklung@zwickau.de

Tel. 83 1836 Fax 83 1818