

Einwohnerversammlung

Stadtbezirk Süd

**Stadtteile Neuplanitz / Niederplanitz /
Oberplanitz / Rottmannsdorf /
Hüttelsgrün**

21.02.2013 18:00 Uhr



Einwohnerversammlung

Begrüßung – einleitende Bemerkungen und Zielstellung

INSEK – Integriertes Stadtentwicklungskonzept Zwickau 2030

demografische Entwicklung in den Stadtteilen

wichtige Stadtentwicklungsprojekte

Diskussion

Leitung der Einwohnerversammlung:

Oberbürgermeisterin Frau Dr. Findeiß



STADT ZWICKAU
AUTOMOBIL- UND
ROBERT-SCHUMANN-STADT

INSEK Zwickau 2025/2030

Seit Mitte Oktober 2012 erfolgt die Fortschreibung des Leitbildes und SEKO Zwickau aus 2006 zunächst mit einer Sichtung und Erhebung von Daten.

Zwickau hatte in den letzten Jahren eine insgesamt positive Entwicklung. Viele Bürger engagieren sich in Vereinen und Verbänden, in der FFW, in kirchlichen Gemeinden und politischen Strukturen.

Die Stadtentwicklung der nächsten Jahre und Jahrzehnte muss noch deutlicher von und mit den Einwohnern unserer Stadt gestaltet werden. Diesen Prozess wollen wir im Rahmen der Erstellung des INSEK aktivieren und intensivieren.

Seit Anfang Februar ist im Pulsschlag und im Internet ein Aufruf an alle Bürger und Institutionen unserer Stadt zur aktiven Mitarbeit und Beteiligung, zur Übermittlung von Meinungen, Ideen, Projektvorschlägen veröffentlicht.

Nicht Konfrontation und Protesthaltung - sondern Diskussion, den Willen zur Zusammenarbeit und gegenseitiger Achtung soll dieser Prozess beinhalten. Ziel ist es, Gespräche mit den Bürgern unserer Stadt zur Stadtentwicklung Zwickau insgesamt, aber auch zum direkten Wohnumfeld zu führen.



STADT ZWICKAU

AUTOMOBIL- UND
ROBERT-SCHUMANN-STADT

INSEK Zwickau 2030 [**www.zwickau.de/zwickau2030**](http://www.zwickau.de/zwickau2030)

Wie soll Zwickau in 15-20 Jahren aussehen? Was soll bewahrt werden und was ist entbehrlich? Was ist zusätzlich erforderlich? Wie können wir die Einwohnerzahlen noch deutlicher stabilisieren? Wie können wir den Zuzug von Einwohnern fördern und die Abwanderung reduzieren. Wie können wir Fachkräfte halten und gewinnen? Was hält Sie in Zwickau und was macht Zwickau für andere attraktiv? Wo sind unserer Stärken und Schwächen? Viele Fragen und sicher auch viele Antworten. Für ein mehrheitlich akzeptiertes Stadtentwicklungskonzept brauchen wir Deine und Ihre Meinung und Ideen.

Im Stadtentwicklungskonzept geht es nicht vordringlich um den fehlenden Papierkorb oder den unsanierten Fußweg. Es geht um Entwicklung, um Kooperation, um Meinungsaustausch, um Akzeptanz und Kompromissbereitschaft. Es geht nicht nur um große Bauprojekte, sondern auch um Flächenentwicklung, Bildungsprojekte, Nachbarschaft, um Natur und Landschaft, Klimaschutz, soziale Einrichtungen, Wirtschaft, Dienstleistungen usw. Es geht auch um Kommunikation, Familien, unsere Kinder und Jugend, um Senioren und Menschen mit Behinderungen und Integration.

Schicken Sie uns Ihre Meinungen, Vorschläge oder Ideen für ein lebenswertes Zwickau 2030 per Brief, Fax oder e-mail an:

Stabsstelle Stadtentwicklung **Beteiligen Sie sich! Es ist Ihre Stadt!**

Rathaus Zi. 1.02

Hauptmarkt 1

08056 Zwickau

stadtentwicklung@zwickau.de

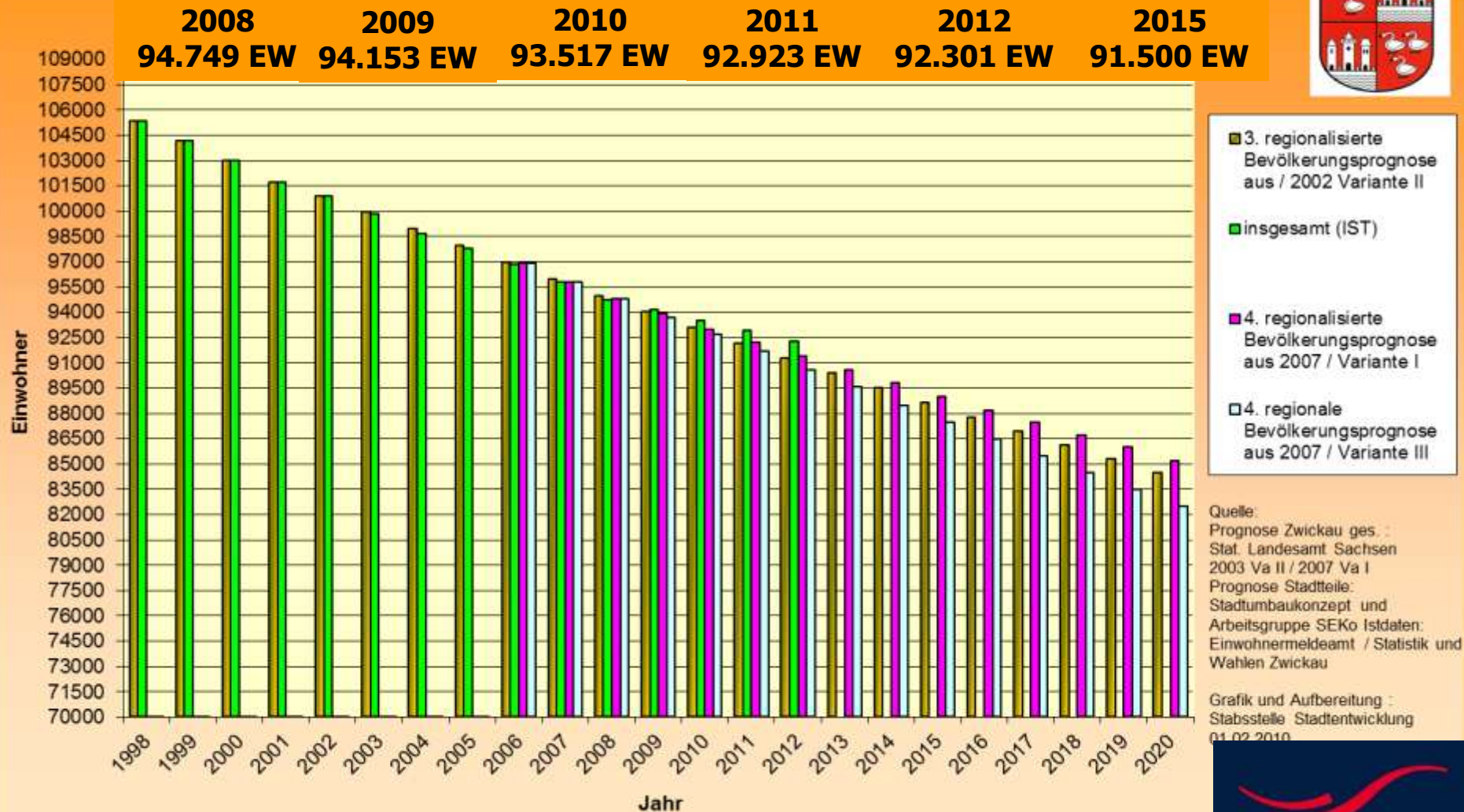
T 0375 83 1836 FAX 0375 83 1818



STADT ZWICKAU

AUTOMOBIL- UND
ROBERT-SCHUMANN-STADT

Bevölkerungsentwicklung Zwickau Stadt insgesamt 1998 - 2020



STADT ZWICKAU

AUTOMOBIL- UND
ROBERT-SCHUMANN-STADT

Einschätzung der demografischen Entwicklung in den Stadtteilen des Stadtbezirkes Zwickau Süd:

		2001	2008	2010	2012	
54	Niederplanitz	5373 EW	5515 EW	5372 EW	5281 EW	abnehmend
55	Neuplanitz	12240 EW	8852 EW	8745 EW	8452 EW	stark abnehmend
56	Hüttelsgrün	484 EW	442 EW	433 EW	423 EW	abnehmend
57	Oberplanitz	6264 EW	6326 EW	6308 EW	6239 EW	stabil
58	Rottmannsdorf	698 EW	694 EW	684 EW	662 EW	stabil
Zwickau		101644 EW	94749 EW	93517 EW	92301 EW	abnehmend

seit 2009 hat Zwickau ein annähernd ausgeglichenes Wanderungsergebnis. (Zu- und Wegzüge) Auch 2012 resultiert der Einwohnerverlust von 600 Personen überwiegend aus dem Sterbeüberschuss / Geburtendefizit.



STADT ZWICKAU
AUTOMOBIL- UND
ROBERT-SCHUMANN-STADT

Prognose der demografischen Entwicklung im Stadtbezirk Zwickau Süd:

	2001	2010	2015		2020	2025
54 Niederplanitz	5373	5372	5223	4982	4802	abnehmend
55 Neuplanitz	12240	8745	7962	7208	6745	stark abnehmend
56 Hüttelsgrün	484	433	432	419	406	stabil
57 Oberplanitz	6264	6308	6233	6211	6057	stabil
58 Rottmannsdorf	698	684	679	670	649	stabil
Zwickau	101644	93517	91425	88893	85290	abnehmend



STADT ZWICKAU
AUTOMOBIL- UND
ROBERT-SCHUMANN-STADT

Gebietsabgrenzung

Stadtbezirk Süd
mit folgenden Stadtteilen:

- 54 Niederplanitz
- 55 Neuplanitz
- 56 Hüttelsgrün
- 57 Oberplanitz
- 58 Rottmannsdorf



STADT ZWICKAU
AUTOMOBIL- UND
ROBERT-SCHUMANN-STADT

positive Entwicklungen und stark sanierungsbedürftige Bereiche liegen eng beieinander





**Städtebauliche Schwerpunkte Brachen/
Ruinen** (Beispiele überwiegend in Privatbesitz)





Städtebauliche Schwerpunkte

Brachen und Ruinen

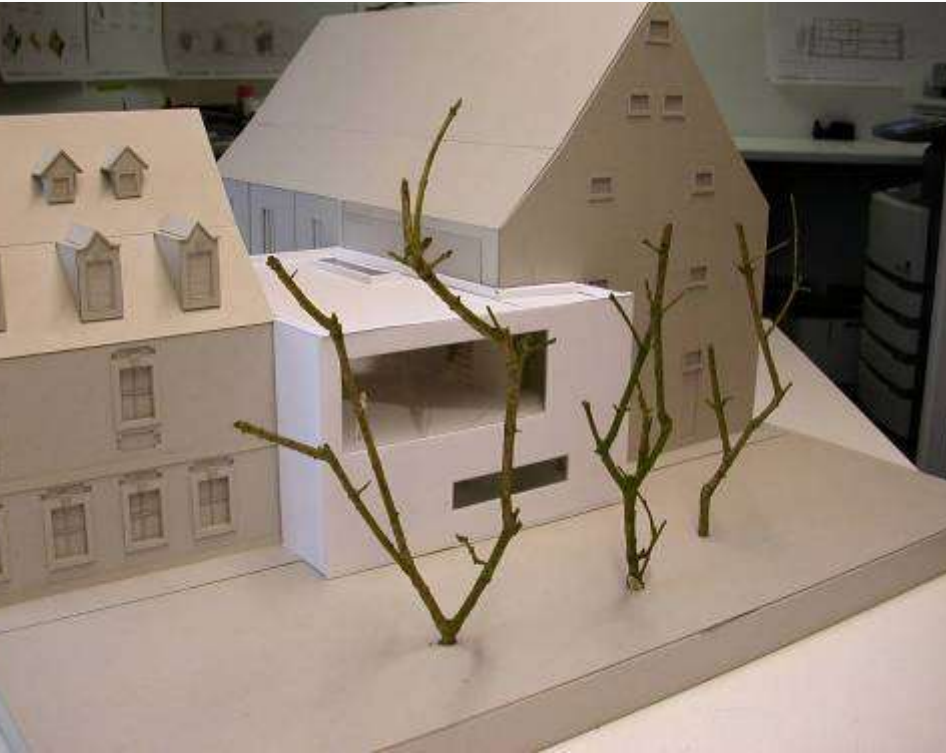
Gelände ehem. Aktivist

Eigentums- und Altlastenproblem



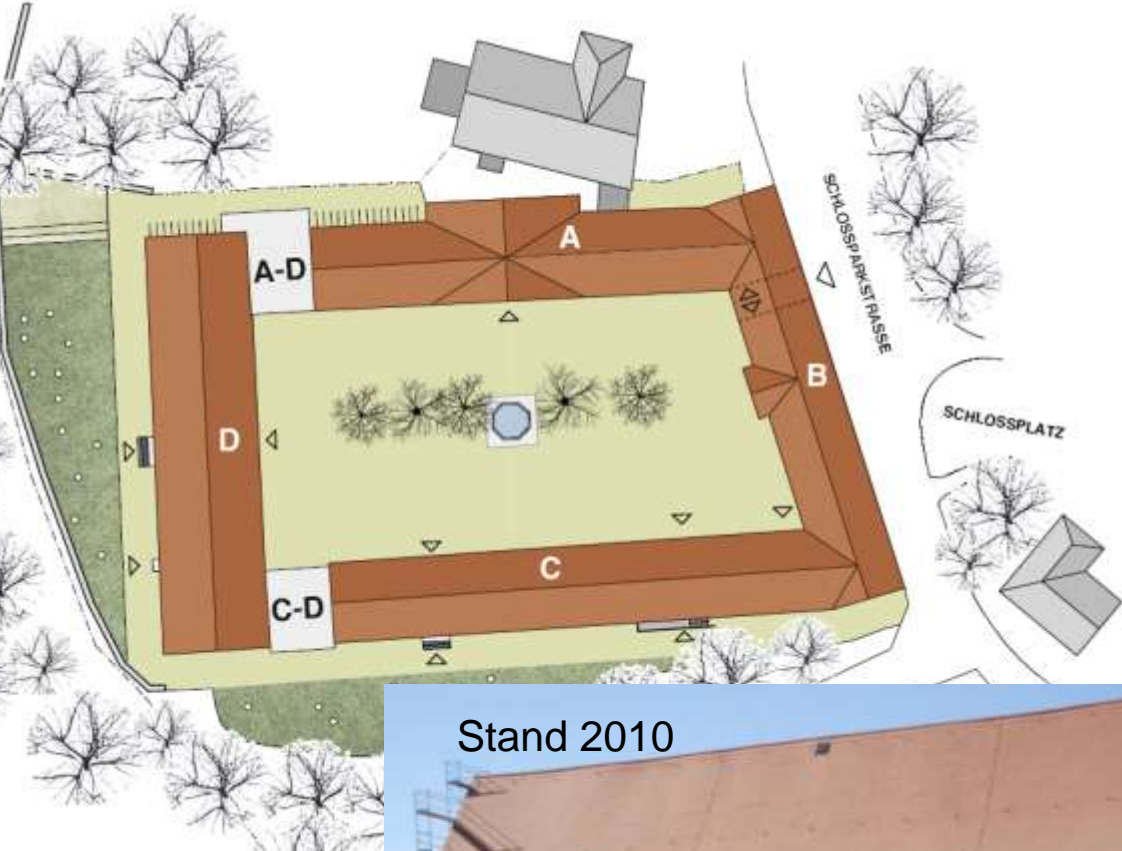
Foto aus 2011





Bau von August
2009 bis August
2013
ca. 8,3 Mio. Euro
bei 66% Förd.

Clara Wieck Gymnasium



Stand 2011/12

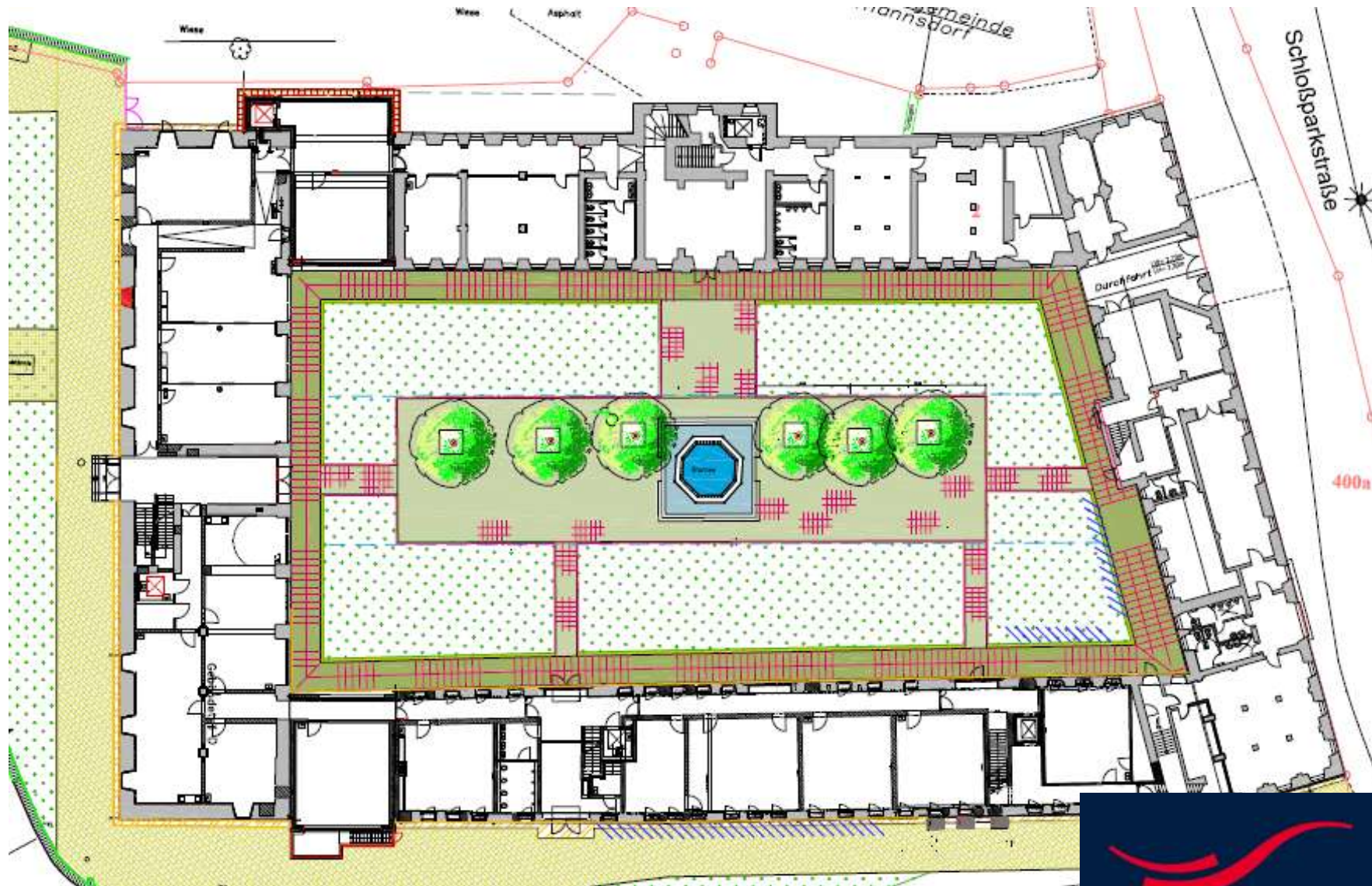


Stand 2010

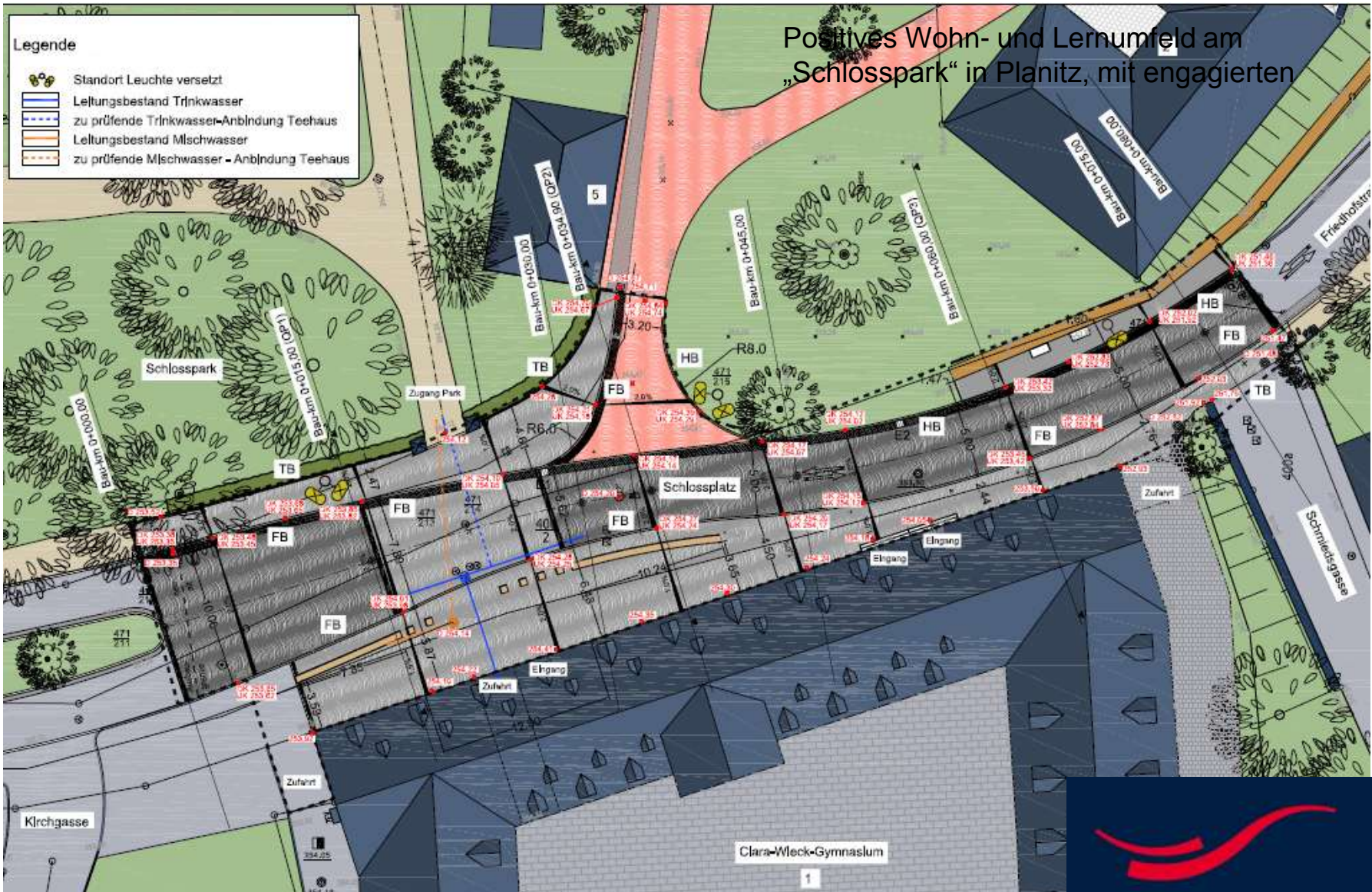


STADT ZWICKAU
AUTOMOBIL- UND
ROBERT-SCHUMANN-STADT

Clara Wieck Gymnasium



Schloss und Schlosspark





Positives Wohn- und Lernumfeld am „Schlosspark“ in Planitz, mit engagierten Bürgern und Vereinen, dem Clara-Wieck-Gymnasium usw. Im Übergang zum Schloss (CWG) und im Parkbereich Defizite / Probleme in der Gebäudesubstanz, Gebäudenutzung, Parkgestaltung, Wege, Teehaus und ehem. Gärtnerei.

Das Teehaus soll 2013 saniert und vom CWG als Bildungseinrichtung (Klassenzimmer im Grünen, Galerie, Veranstaltungen) über das CWG genutzt werden. Kosten 350.000 € bei 2/3 Förderung.





**Verlagerung Hort Lengenfelder Straße in die ehem. Schillerschule Schulstraße
Realisiert zum 22.08.2011**

Kosten 1.250.000€
davon 590.000€ aus KP II.
Außenarbeiten wurden 12/2011
abgeschlossen 2012 wurden Zaun und Tore
erneuert

Weiterer Umbau zur
Eingliederung einer
Kita mit 70 Plätzen
geplant

Schillerschule

Gesamtinvestition 2.370.000€
1. BA bis Ende Februar 2012 →
Umzug 2012 erfolgt
(Sanierung Schulgebäude,
Brandschutz, z.T.
Außenanlagen)

2. BA Sporthalle, Außenanlage,
z.T. Fenster, Feuerwehrezufahrt,
Fassade 2013



**Schillerschule
(Uthmannstraße 25)**

Fertigstellung

Schulgebäude Juli 2013

Sporthalle Oktober 2013



STADT ZWICKAU

AUTOMOBIL- UND
ROBERT-SCHUMANN-STADT

Adam- Ries-Schule und Fucikschule in Neuplanitz

Brandschutzertüchtigung ist abgeschlossen,
die weitere Sanierung steht ab 2016 im Plan (ca. 3 Mio./2 Mio. €).



Januar 2012

Sanierung und Erweiterung Förderschule für geistig Behinderte



Sanierung und Erweiterung
Förderschule für geistig
Behinderte, Allendestraße 9 in
Neuplanitz

Freigabe 27.07.2012

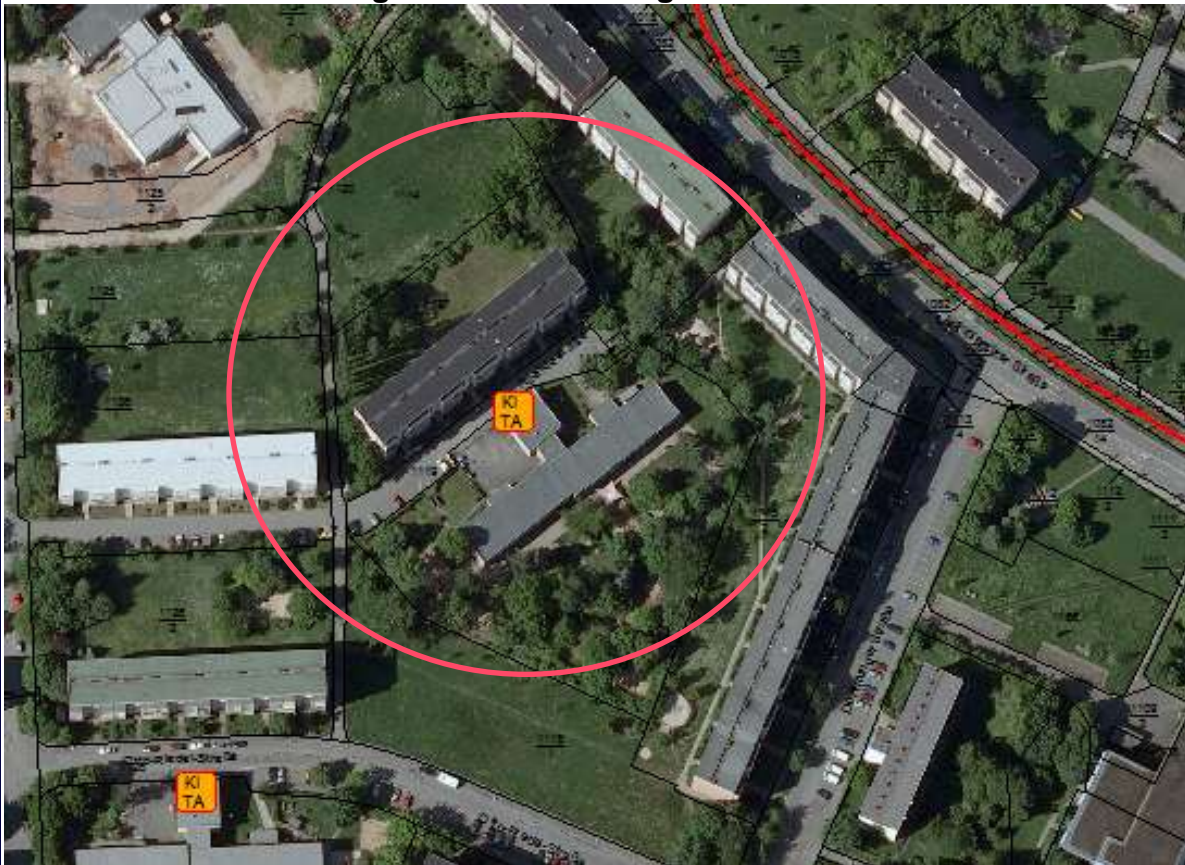
Gesamtkosten 4.940.000€
Fördermittel 2.943.000€ (EFRE)
Fördermittel 189.000€ (SMK)
Eigenanteil Z 1.807.758€



Ende 2010

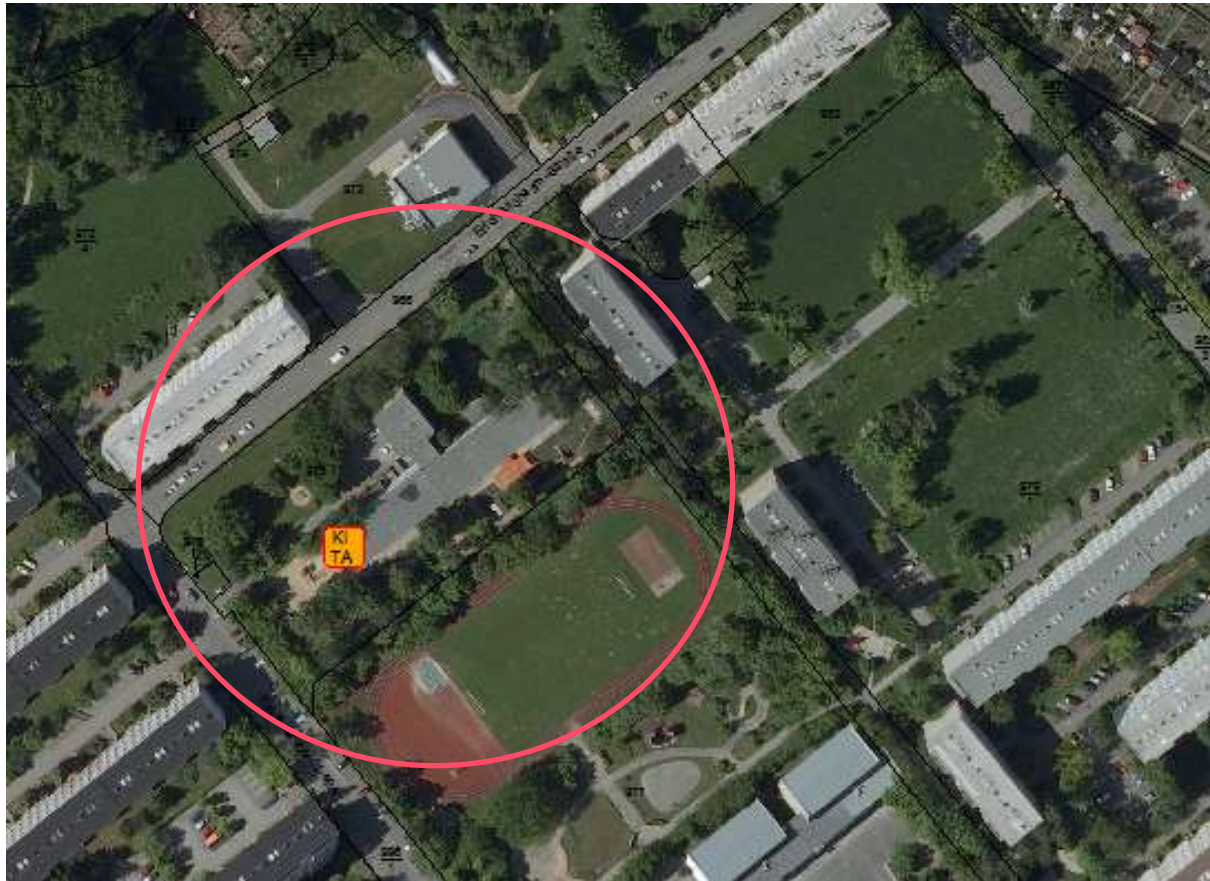
Sanierung Kindertagesstätte „Schwalbennest“, Allendestraße 55 (Träger: Johanniter)

- 2012: - Es erfolgte die Sanierung der gesamten Dachfläche (Erneuerung Dachabdichtung mit Aufbringung Wärmedämmung Kosten 180.000 EUR, davon 29.345 EUR Fördermittel
- 2013: - geplant: Sanierung Gebäudehülle mit Fassade (Wärmedämmverbundsystem), Fenster, (Erneuerung) und Austausch Eingangstüren; geplante Bausumme 420.000 EUR, davon Fördermittel 85.900 EUR
- 2014: - geplant: Sanierung im Innenbereich (Elt, Innentüren, Heizung, Schallschutz, Wand- und Bodenbeläge) - geplante Kosten 350.000 EUR Sanitäranlagen sind bereit saniert, komplette Sanierung Kindereinrichtung bis 2014

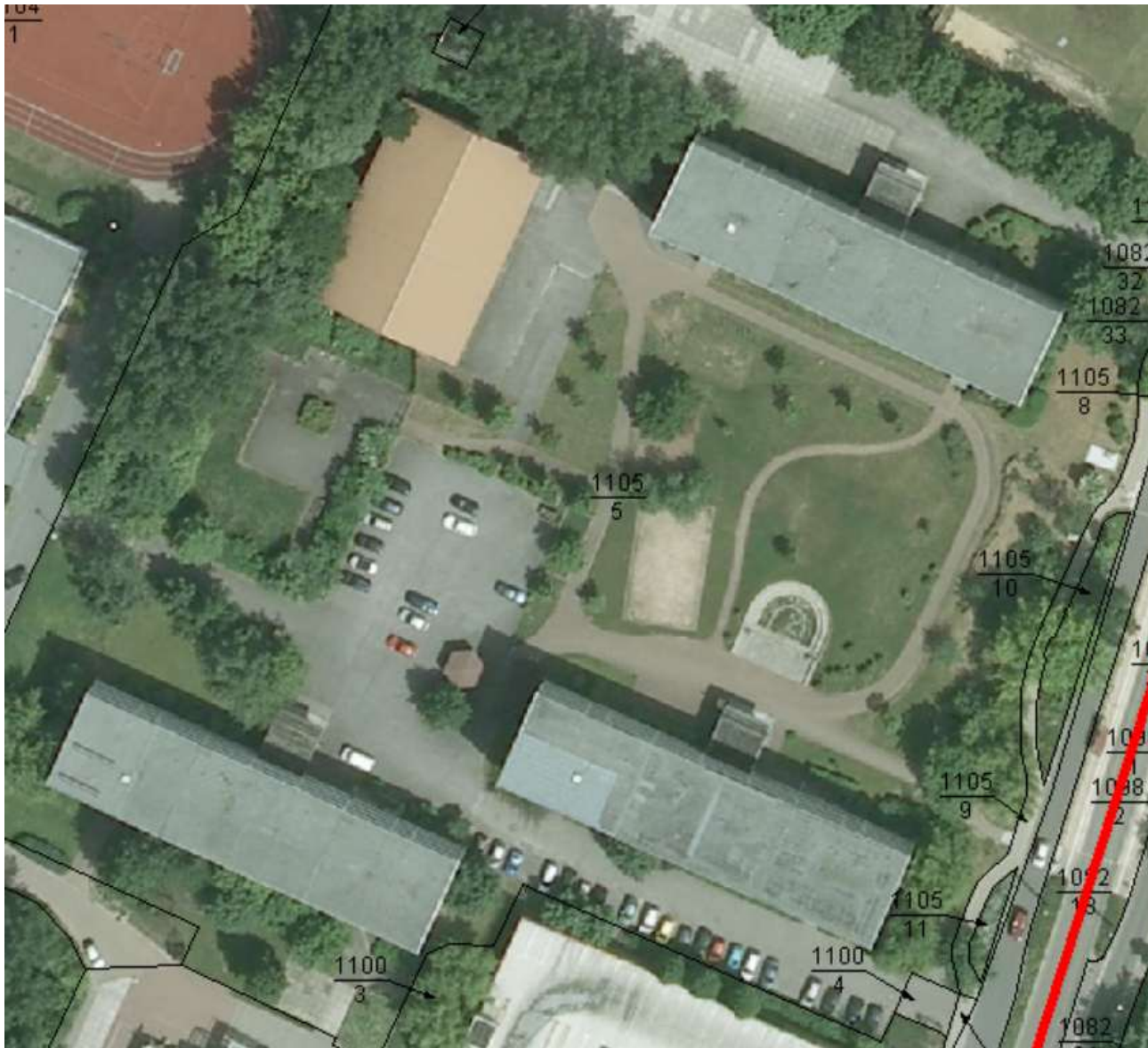


Sanierung Kindertagesstätte „Pustebblume“, Ernst-Grube-Straße 80 Träger: Solidar Sozialring)

- 2010/11 Sanierung Fassade / Wärmedämmung Kosten 230.000 € dav. 38.920 € Fördermittel Kita-Invest.
 - 2012 Sanierung der Dachfläche (Erneuerung Dachabdichtung), Außentüren, Zwischenbau
Kosten 76.100,00 EUR, davon 13.480 EUR Fördermittel aus dem Kita-Invest.
 - 2013/2014 geplant: weitere Sanierung Gebäudehülle komplette Dachfläche mit Wärmedämmung, Fassade
Küchentrakt, geplante Bausumme 210.000 EUR, davon geplante Fördermittel 41.700 EUR
- Komplette Sanierung Kindereinrichtung bis 2014 – in Bauphase Freizug des Objekts**



Schulen in Planitz



Leerstand mehrere Schulgebäude in Neuplanitz

Gegenwärtig z.T.
artfremde Nutzung durch
die Stadtverwaltung oder
kompletter Leerstand

auf Grund der
demografischen
Entwicklung keine
Nachnutzung absehbar,

mittelfristig Einordnung in
die Abbruchplanung,
gegenwärtig noch keine
Terminsetzung oder
Bereitstellung
Finanzmittel



STADT ZWICKAU

AUTOMOBIL- UND
ROBERT-SCHUMANN-STADT



Umgestaltung
zur multifunk-
tionalen
Sportstätte
Kosten
gesamt (incl.
Gästezugang,
Zisterne, etc.)
5,55 Mio EUR
Fertigstellung
vorauss. III.
Quartal 2013



STADT ZWICKAU

AUTOMOBIL- UND
ROBERT-SCHUMANN-STADT

Straßenbaumaßnahmen im Gebiet in 2012:

Planung Ausbau Knoten Lengenfelder Straße – Cainsdorfer Straße – Am Hammerwald:
Weiterführung komplexe Baumaßnahme Damaschkestraße 2. BA auf 205 m Länge

Straßenbaumaßnahmen 2013

Anpassung wegweisende **Beschilderung im Stadtgebiet zur Mitteltrasse** – Auftrag vergeben, Schilder in Fertigung, Abschluss der Arbeiten nach Frostperiode spätestens Ende April

Rottmannsdorfer Hauptstr.: Gemeinsame Maßnahme von WWZ und Stadtverwaltung Zwickau, Kanal und TW- Leitungsneubau und Straßen-, Gehwegsanierung ; ab Brücke Plotzschbach bis Rehwinkel Baulänge ca. 500 m

Fortführung und **Fertigstellung Damaschkestr. 3. BA**, ebenfalls gemeinsames Bauvorhaben der WWZ und Stadtverwaltung

Knoten Lengenfelder Straße - Cainsdorfer Straße – Am Hammerwald: Realisierung 2013/2014 vorgesehen.

Baumaßnahme **Sanierung Schloßplatz vor dem CWG** einschl. Stützwände 2013 ab August 2013 ca. 8 Wochen ebenfalls gemeinsam mit WWZ



STADT ZWICKAU

AUTOMOBIL- UND
ROBERT-SCHUMANN-STADT

2013 Investitionen und Maßnahmen der WWZ und ZEV

Zwickauer Energieversorgung (ZEV)

Strom in Neu-, Nieder- und Oberplanitz:

- Ortsnetz-Rekonstruktion Steiler Hang und Kirchgasse
- Wechsel Mittelspannungskabel entlang Lengenfelder Straße zwischen Schulstraße und Rottmannsdorfer Straße
- Verkabelung Freileitung Adam-Ries-Straße und Beethovenstraße

Fernwärmebaumaßnahmen sind nur in Neuplanitz geplant:

- Auswechslung von Fernwärmehausanschlüssen:
- Dortmunder Straße in Höhe Nr. 1-5 und 20
- Ernst-Grube-Straße in Höhe Nr. 82/90 und 223/233
- Marchlewskistraße 2/4

**Bauzeit jeweils April bis
Ende August 2013**

Gelände Heizwerkes Neuplanitz, Erich-Mühsam-Straße 205, Errichtung eines Wärmespeichers geplant.

Wasserwerke Zwickau (WWZ)

Kanal- und Rohrnetzauswechslung Damaschkestraße 3. Bauabschnitt einschl. Eichenweg und Am Steinbruch in Verbindung mit Straßenbau in Oberplanitz

Kanal- und Rohrnetzauswechslung Schlossplatz in Höhe Clara-Wieck-Gymnasium in Verbindung mit Straßenbau in Oberplanitz

Umverlegung der Trinkwasserleitung und der Abwasserleitungen aus den privaten Bereichen in den öffentlichen Bereich in der Rottmannsdorfer Hauptstraße in Rottmannsdorf. Die Verlegung der Abwasserleitungen erfolgt in Form von zwei separaten Kanälen für Schmutz- und Regenwasser. Die gesamte Maßnahme wird zusammen mit der Straßenbaumaßnahme der Stadt Zwickau durchgeführt.

Kanalnetzauswechslung Gabelsbergerstraße, Mendelssohnstraße, Gellertstraße bis zur Bergstraße



STADT ZWICKAU
AUTOMOBIL- UND
ROBERT-SCHUMANN-STADT

2013 Maßnahmen des Garten- und Friedhofsamtes

Baumpflegemaßnahmen

- Verkehrssicherung: Fällung und Pflege mit Fußwegsperrung stadtauswärts an der Böschung Planitzer Str./Erzgebirgische Straße in der 8 KW. von der Firma Wirth und Wiener
- Stubben fräsen im gesamten Stadtgebiet ab 10. KW
Bereich Planitz und Richtung Planitz: Geinitzstraße, Alte Landstraße, Planitzer Straße, Lengenfelder Straße, Cainsdorfer Straße, Bergstraße, Ernst-August-Geitner-Straße, Planitzer Markt, Stenner Straße, Jablonecer Straße

Die an der Gabelsberger Straße befindliche Grünfläche wird im Frühjahr neu angelegt. Nach dem Roden eines Teiles der Gehölze kommt es hier zum Ansäen von Rasen.

Baumpflanzungen sind im Frühjahr 2013 am **Stenner Marktsteig** und am **Kreuzbergweg** geplant.

In den im vorigen Jahr neu gestalteten **Baumbeeten** entlang der **Schlossparkstraße** kamen zur weiteren Verschönerung der Gesamtansicht **2500 Frühblüher** in die Erde.

Mit Mitteln aus dem **Bürgerhaushalt** ist geplant, in diesem Jahr auf 4 Neuplanitzer Spielplätzen **neue Spielgeräte** anzuschaffen bzw. verschlissene Geräte auszutauschen. Die Spielplätze befinden sich an der **Ricarda-Huch -Straße, der Fucikschule, dem Ludwig-Krebs-Weg und im Wohngebietspark.**

Kleingartenanlagen

Eine städtische Zuwendung erhielten 2012 (über den Stadtverband der Kleingärtner) der Kleingartenverein „Alexanderschacht“ für den Wegebau sowie der Kleingartenverein „Am Kreuzberg“ für Baumfällungen und Wegebau.



STADT ZWICKAU
AUTOMOBIL- UND
ROBERT-SCHUMANN-STADT



Planitzer Markt

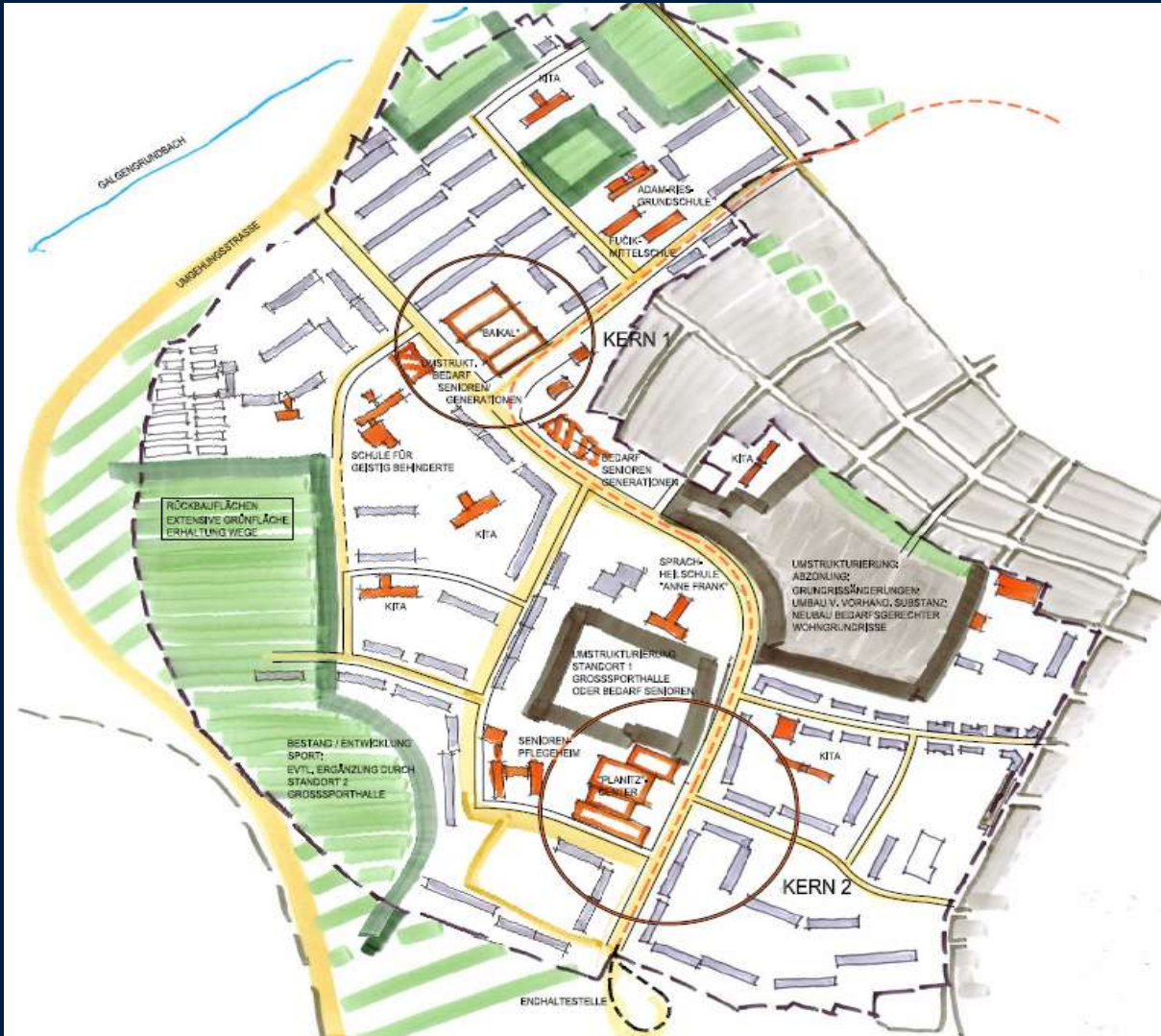
weitestgehend geordnet und z.T. neu bebaut – noch eine größere Brachfläche und ein unsaniertes Gebäude (Schocken) vorhanden, z.T. Gestaltungsbedarf



STADT ZWICKAU

AUTOMOBIL- UND
ROBERT-SCHUMANN-STADT

2013 trotz Einwohnerrückgang und zunehmendem Wohnungsleerstand kein Rückbau von Wohngebäuden



ERHALTUNG UND TEILWEISE NEUSTRUKTURIERUNG DES WOHNGEBIETES

- KLEINTEILIGER RÜCKBAU WOHNUNGEN UND GARAGEN IN RANDGEBIETEN
- UMBAU VON TEILBEREICHEN AN DER NAHTSTELLE ZU NIEDERPLANITZ (ABZONUNG; UMBAU; NEUBAU SCHAFFUNG VON BEDARFSGERECHTEN WOHN-EINHEITEN)

STÄRKUNG DER GEBIETSFUNKTIONEN FÜR ZWICKAU-SÜD BZW. GESAMTSTADT

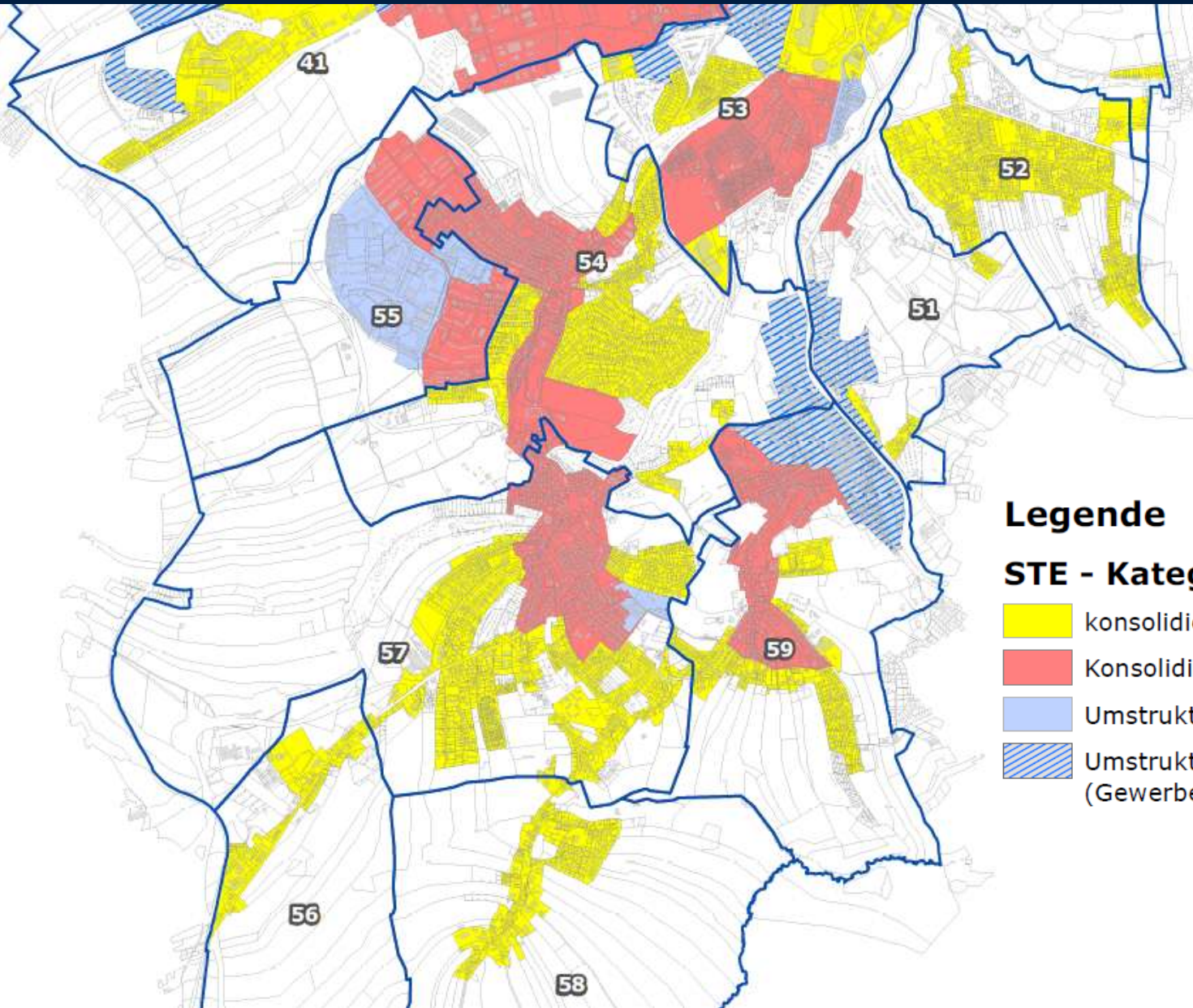
- ERHALTUNG DER VERSORGBEREICHE
- ERHALTUNG / SANIERUNG SOZIALE INFRASTRUKTUR
- STÄRKUNG SPORTBEREICH
- ERHALTUNG DER ÖPNV-ANBINDUNG



SKIZZE
LANGFRISTIGE
ENTWICKLUNGSMÖGLICHKEIT
VARIANTE I b
MÄRZ 2011







STADT ZWICKAU
AUTOMOBIL- UND
ROBERT-SCHUMANN-STADT



Legende

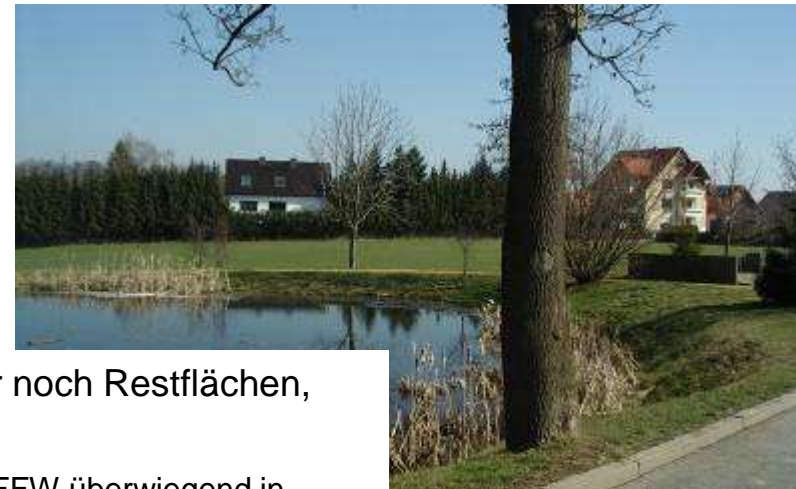
STE - Kategorien

-  konsolidiertes Gebiet
-  Konsolidierungswürdiges Gebiet
-  Umstrukturierungsgebiet (Wohnen)
-  Umstrukturierungsgebiet (Gewerbe, sonstige Gebiete)



Bevorzugte Wohnlagen in Oberplanitz mit kleineren bebaubaren Flächen im Bestand.

Weitere Belegung des letzten Teilgebietes im B-Plan Gebiet „Wohngebiet am Kreuzberg“. Danach nur noch Baulücken und kleinere Entwicklungsflächen. Reserve: Aktivist-Gelände



Beliebter Wohnungsbaustandort im Süden Zwickaus, nur noch Restflächen, Lückenbebauung

2011 Sanierung und Teilumnutzung ehem. Gemeindehaus für die FFW überwiegend in Eigenleistung der FFW

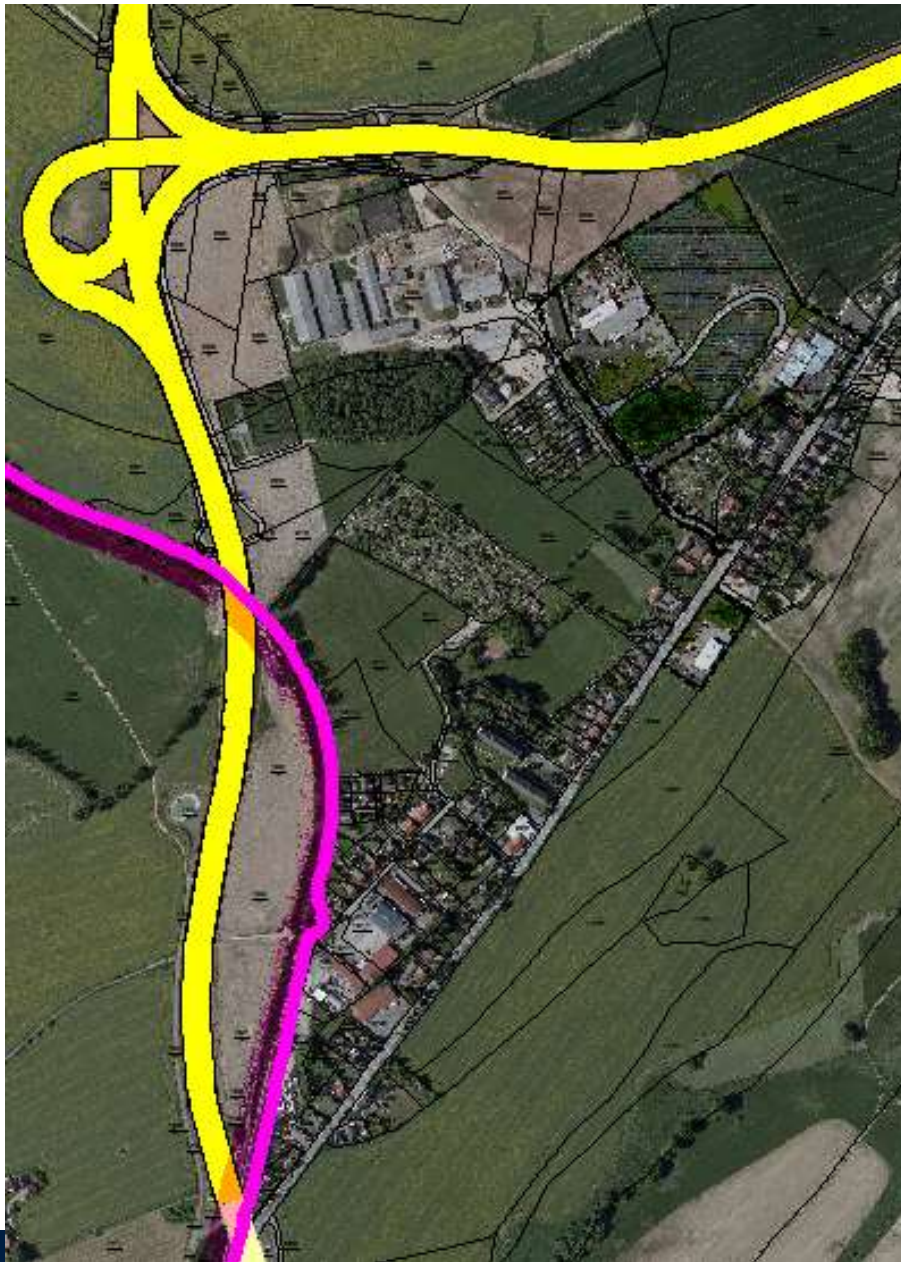
2013 Ersatzneubau für altes Gerätehaus FFW neben Rottmannsdorfer Hauptstr. 32 (ehemalige Post wird abgerissen und eine neue Garage für Löschfahrzeug für ca. 130 T € gebaut).

Wichtigstes Straßenbauvorhaben: Sanierung Rottmannsdorfer Hauptstraße



STADT ZWICKAU
AUTOMOBIL- UND
ROBERT-SCHUMANN-STADT

Stadtteil Hüttelsgrün



Hüttelsgrün

ideale Anbindung Verkehrsinfrastruktur S293neu
weitere Entwicklungsbereiche im Gewerbegebiet
und angrenzend (GE)

Wohnbebauung

Lückenbebauung, Nachverdichtung im EFH
Bereich

Vielen Dank für Ihr Interesse und Ihre Hinweise

Ansprechpartner für Fragen der Stadtentwicklung

Herr Ziesler Stabsstelle Stadtentwicklung 0375 83 1836

Ansprechpartner zu Themen der Stadtplanung und zum
Stadtteilentwicklungskonzept SEKO

Herr Raußer Bauplanungsamt 0375 83 6100

Bitte achten Sie auch auf den kostenlosen Newsletter der Stadt Zwickau, in dem ganz aktuell auf alle wichtigen Themen und Termin in Zwickau hingewiesen wird

(Abo: www.zwickau.de/newsletter)

Einwohnerversammlung

Stadtbezirk Süd

**Stadtteile Neuplanitz / Niederplanitz /
Oberplanitz / Rottmannsdorf /
Hüttelsgrün**

Vielen Dank für Ihr Interesse und Ihre Hinweise

