

Einwohnerversammlung

Stadtbezirk Mitte

**für die Stadtteile Innenstadt, Mitte-Süd, Mitte-West,
Schedewitz und Talstraße-Trillerberg**

07.02.2012 18:00 Uhr Rathaus Bürgersaal



STADT ZWICKAU

AUTOMOBIL- UND
ROBERT-SCHUMANN-STADT

Einwohnerversammlung

Begrüßung – einleitende Bemerkungen und Zielstellung

Demografische Entwicklung im Stadtbezirk Mitte
und wichtige Stadtentwicklungsprojekte

Sanierung Kornhaus – Nutzung als Stadtbibliothek

Diskussion

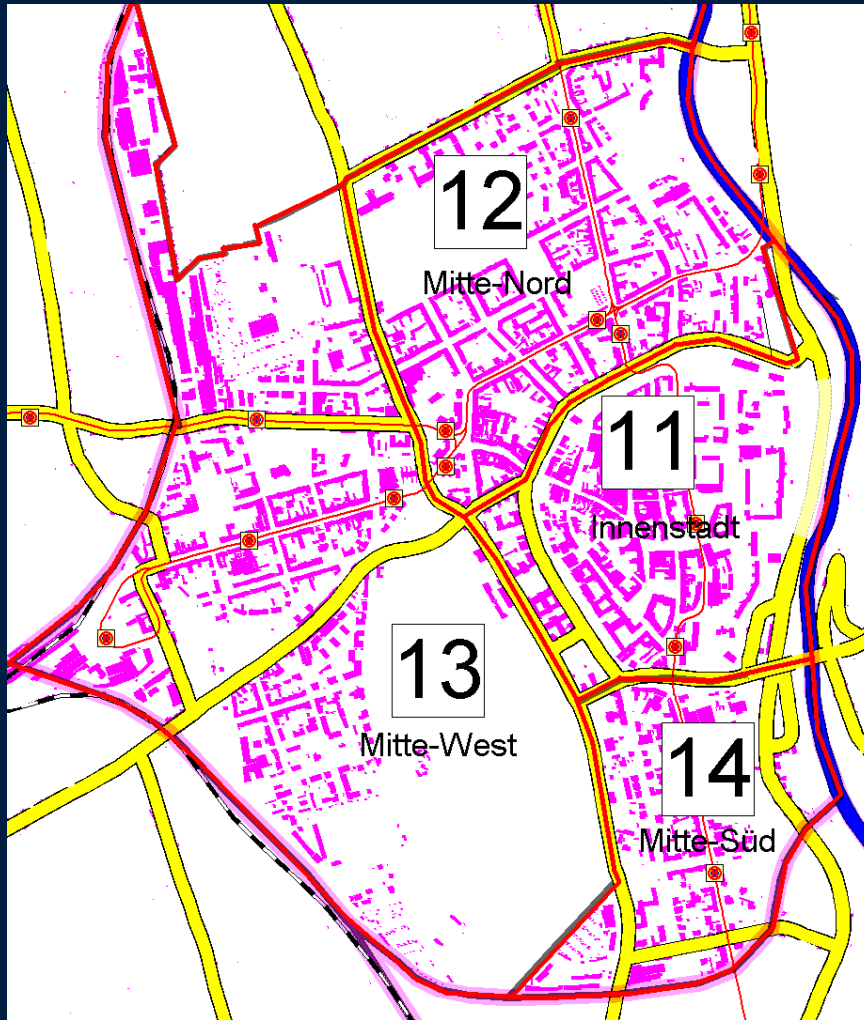
Leitung der Einwohnerversammlung:

Oberbürgermeisterin Frau Dr. Findeiß



STADT ZWICKAU

AUTOMOBIL- UND
ROBERT-SCHUMANN-STADT



Stadtbezirk Mitte
mit folgenden Stadtteilen:

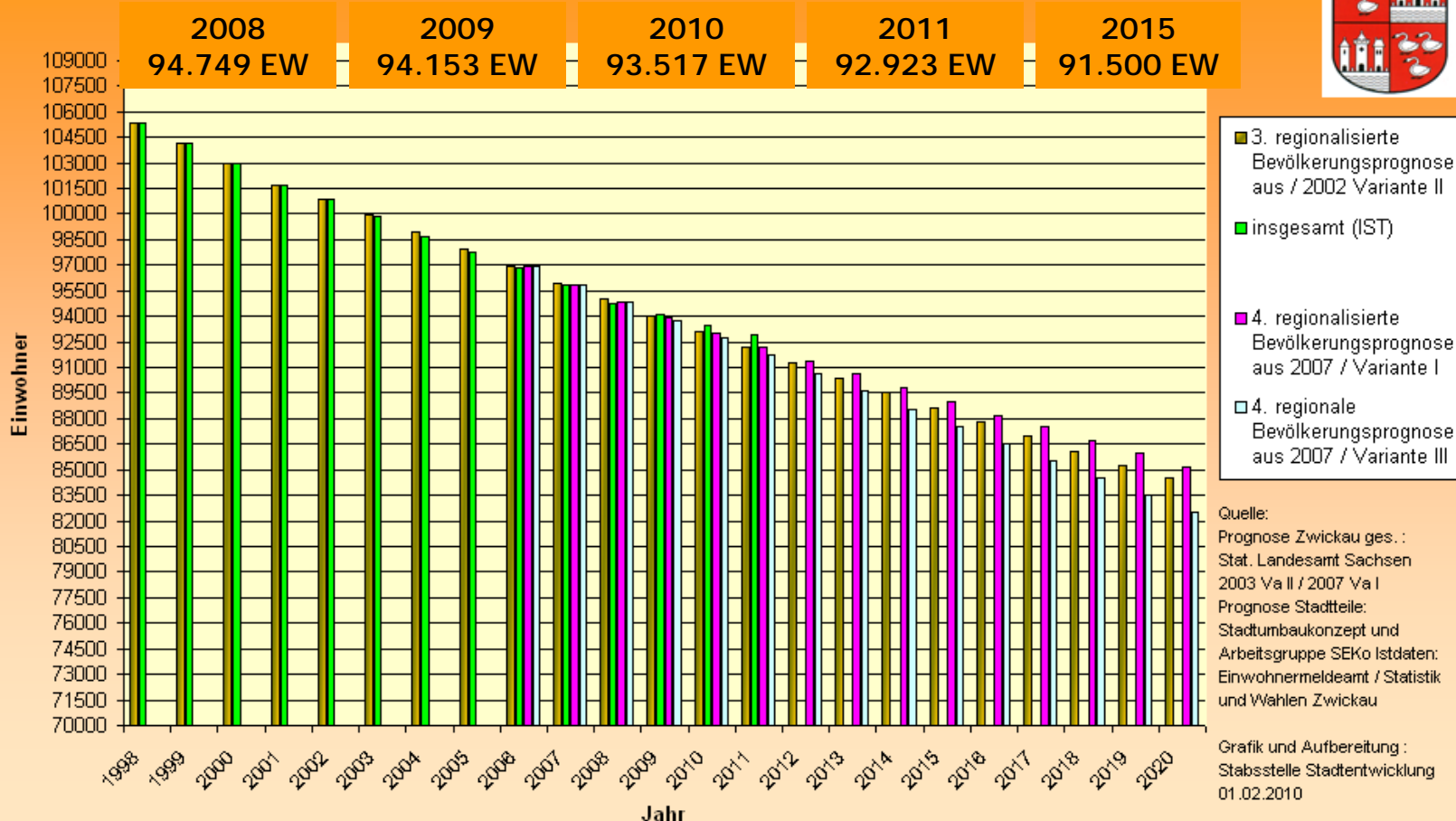
- 11 Innenstadt
- 12 Mitte-Nord
- 13 Mitte-West
- 14 Mitte-Süd
- 28 Talstraße-Trillerberg



STADT ZWICKAU

AUTOMOBIL- UND
ROBERT-SCHUMANN-STADT

Bevölkerungsentwicklung Zwickau Stadt insgesamt 1998 - 2020



Einschätzung der demografischen Entwicklung in den Stadtteilen des Stadtbezirkes Zwickau Mitte:

	2001	2008	2010	2011	
11 Innenstadt	3054 EW	3153 EW	3294 EW	3263 EW	stabil
12 Mitte-Nord	4081 EW	4609 EW	4712 EW	4743 EW	zunehmend
13 Mitte-West	3985 EW	4215 EW	4214 EW	4302 EW	zunehmend
14 Mitte-Süd	566 EW	679 EW	719 EW	701 EW	stabil
Stadtbezirk Mitte ges.	17158 EW	18733 EW	18997 EW	19031 EW	zunehmend
28 Talstraße Trillerberg	1660 EW	1593 EW	1605 EW	1601 EW	stabil
53 Schedewitz/Geinitzs.	2499 EW	2421 EW	2362 EW	2310 EW	abnehmend
Zwickau Summe	101644 EW	94749 EW	93517 EW	92923 EW	abnehmend



STADT ZWICKAU

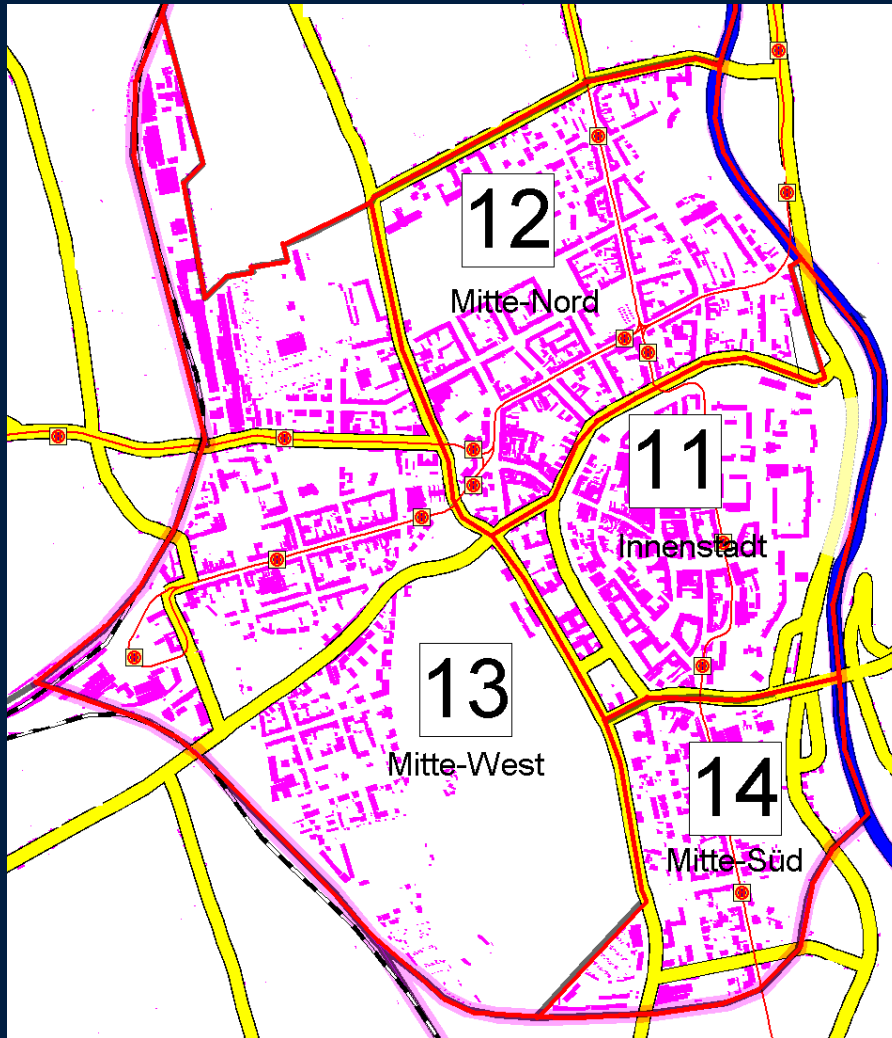
AUTOMOBIL- UND
ROBERT-SCHUMANN-STADT



STADT ZWICKAU

AUTOMOBIL- UND
ROBERT-SCHUMANN-STADT

Gebietsabgrenzung



Stadtbezirk Mitte
mit folgenden Stadtteilen:

11 Innenstadt

12 Mitte-Nord

13 Mitte-West

14 Mitte-Süd

28 Talstraße-Trillerberg



STADT ZWICKAU

AUTOMOBIL- UND
ROBERT-SCHUMANN-STADT

seit 2000 (unvollständig)

Gestaltung Hauptmarkt und angrenzende Flächen
Straßenbahn durch das Zentrum,
Bebauung Bereich Kornmarkt – Hochschule,
Haltestelle Zentrum Regiosprinter /Straßenbahn,
Einweihung der Zwickau Arcaden,
Sanierungsmaßnahmen des Landgerichts, JVA und
Staatsanwaltschaft (SIB), Priesterhäuser und
Museum, Wohngebäudesanierungen und
Umfeldgestaltung im östlichen Teil der Innenstadt,
Abschnittsweise Neugestaltung des Ringgrüns,
Gebäudesanierungen und Neubau im Bereich der
Altstadt durch private Eigentümer,
Tunnel B93 und Beginn der Oberflächengestaltung
Sanierung Schloss Osterstein,
Sanierungen der GGZ Areal „Goldener Anker/
Hochzeitshaus“, Nikolaigrundschule

Weitere notwendige Maßnahmen

Sanierung Kornhaus (begonnen),
Schocken – Kaufhaus (kein Fortschritt),
Sanierung Gebäude Theater (langfrist. Planung)
Neuer Netzanschluss Fernwärme TIM April 2012
Bebauung Baulücken Marienstraße (privat),
Schillerstraße, ... Sanierung Straßen
Planungen für weitere Baumaßnahmen u.a. ,
Areal Zentralhaltestelle, Abriss Ruinen,
Landesgartenschau uvm.



ab 2011

komplette Sanierung / Neubau Rathaus,
Fertigstellung der Oberflächengestaltung
Parkanlage „Mulde-Paradies“, weitere Abschnitte
Neugestaltung Ringpromenade einschließlich Areal
hinter EDEKA, Komplette Sanierungen Innere
Plauensche Straße, Vorplatz Nikolaischule,
Gebäudesanierungen und Neubau im Bereich der
Altstadt, Beschilderungssysteme, Sanierung
Kirchen, Sanierung von Gebäuden des Freistaates
u.a. WHZ und Landgericht, Abbruch



STADT ZWICKAU

AUTOMOBIL- UND
ROBERT-SCHUMANN-STADT



2011



**Sanierung, Umbau, Neubau
Rathaus 2009-2011**





Sanierung, Umbau,
Neubau Rathaus ab
2009-2011



STADT ZWICKAU
AUTOMOBIL- UND
ROBERT-SCHUMANN-STADT



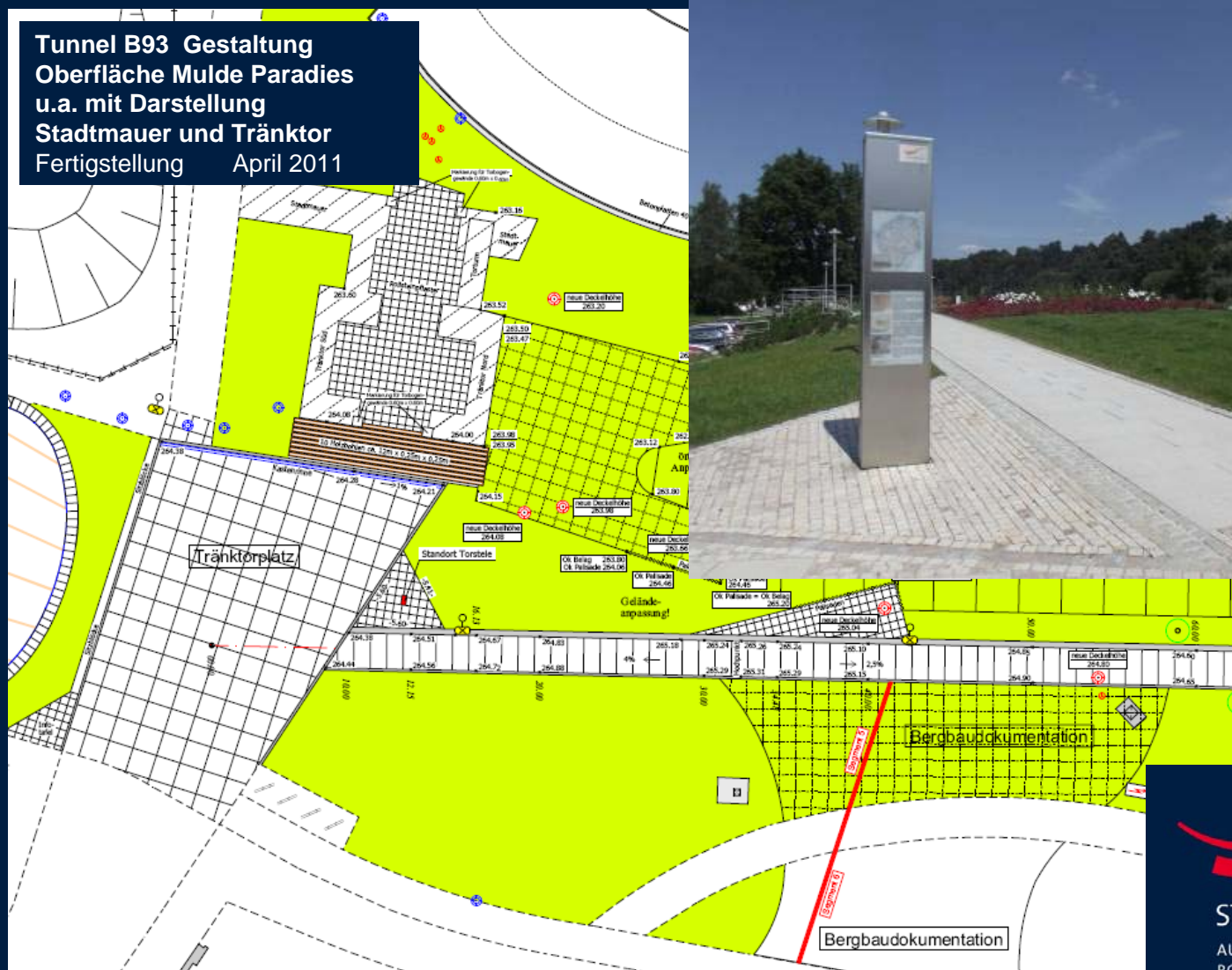
Tunnel B93 Gestaltung Oberfläche Mulde Paradies
Baubeginn 2009 Bauende April 2011



STADT ZWICKAU

AUTOMOBIL- UND
ROBERT-SCHUMANN-STADT

**Tunnel B93 Gestaltung
Oberfläche Mulde Paradies
u.a. mit Darstellung
Stadtmauer und Tränktor
Fertigstellung April 2011**



STADT ZWICKAU

AUTOMOBIL- UND
ROBERT-SCHUMANN-STADT

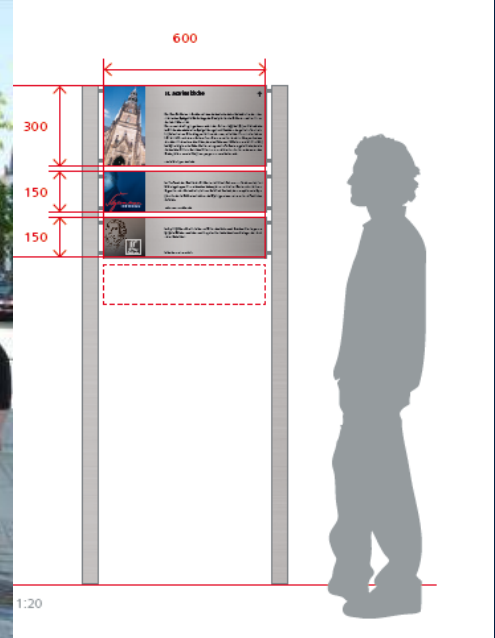
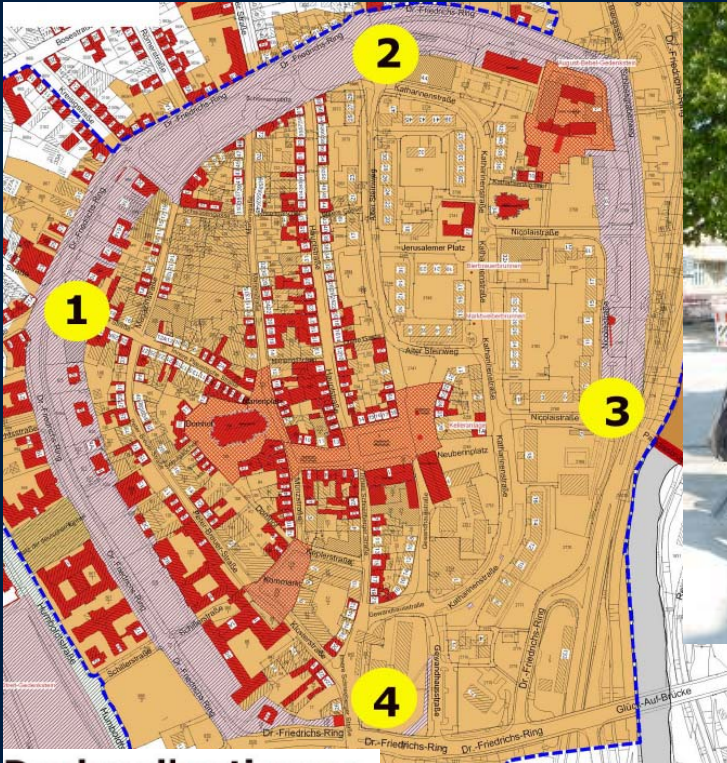


Bis Ende April 2011
Sanierung Ring-
promenade vom
Schloss Osterstein
bis Schlosstraße
und Neugestaltung
Flächen Ringgrün bis
zur Katharinenstraße



STADT ZWICKAU

AUTOMOBIL- UND
ROBERT-SCHUMANN-STADT



Denkmalkartierung

geplante Infostelen
an den Standorten der
ehemaligen 4 Stadttore :

- 1 Frauentor
- 2 Niederes Tor
- 3 Tränktor
- 4 Oberes Tor



18 Hinweistafeln in der Innenstadt zur Ausschilderung
des „Luther- und Schumannweges“ und weiterer
historischer Ereignisse / Gebäude
(Fertigstellung Mai 2011)

Ausschilderung der beiden sich in Zwickau treffenden
historisch belegten Pilgerwege aus Leipzig mit dem
Pilgerweg Schlesien-Dresden-Zwickau-Oberfranken

2011/12



STADT ZWICKAU

AUTOMOBIL- UND
ROBERT-SCHUMANN-STADT



**Sanierung Innere Plauensche Straße
(2010 bis Oktober 2011)**



2. BA Sanierung Innere Plauensche Straße in
3 Teilbauabschnitten ab Gü-Sport bis Marienplatz
Fertigstellung bis Oktober 2011



STADT ZWICKAU

AUTOMOBIL- UND
ROBERT-SCHUMANN-STADT

Vom Kornspeicher zum Wissensspeicher - geplante Nutzung „Bibliothek“



2009



2010



2008

Kornhaus

2009 Notsicherung
Dachstuhl,
2010 /2011
Zwischendecken

Komplette
Sanierung bis 2014



STADT ZWICKAU

AUTOMOBIL- UND
ROBERT-SCHUMANN-STADT



Kornhaus
2009 Notsicherung Dachstuhl, 2010 /2011 Zwischendecken

Weitere wichtige Aufgaben der Stadtentwicklung (Sanierung, Abbruch, Neubau) in den nächsten Jahre in der Innenstadt (seit Jahren kein Fortschritt)

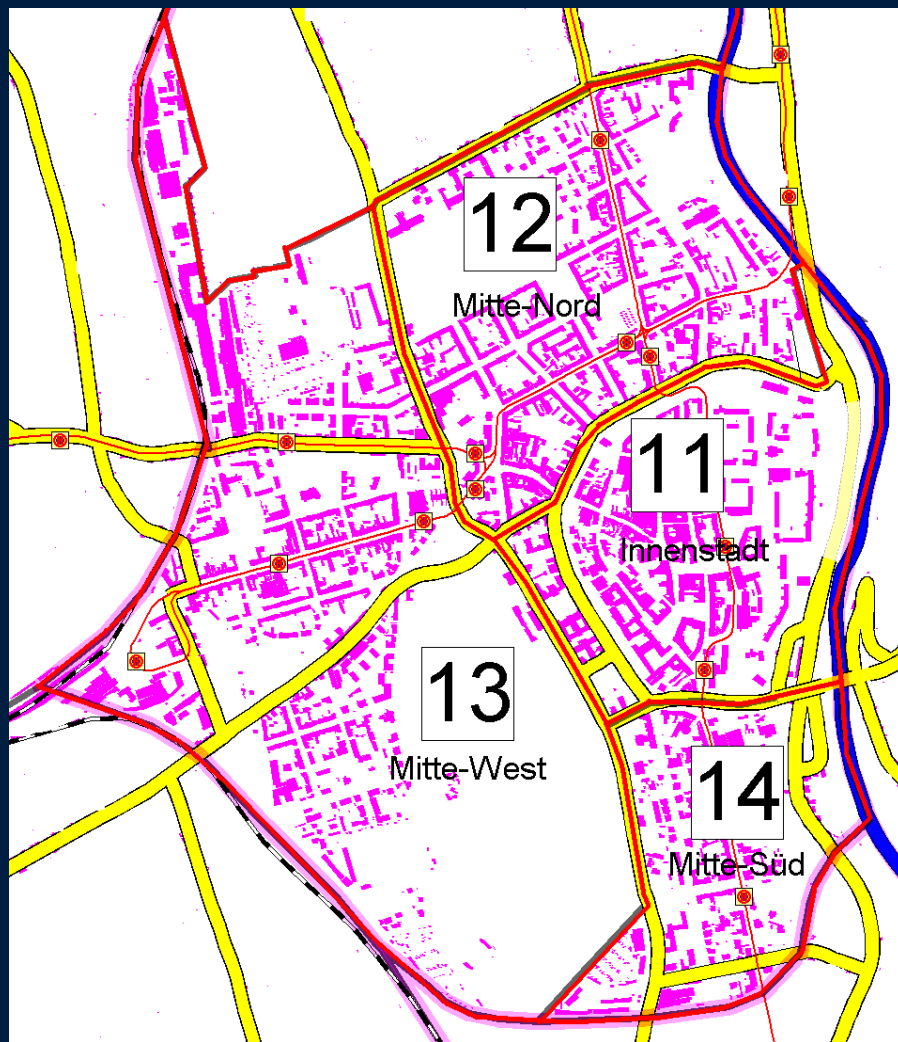


**Abbruch und Neubebauung Areal Schocken und von desolaten Einzelgebäuden unter Beachtung Denkmalschutz,
Umgestaltung / Sanierung öffentliche Plätze und Anlagen, Jerusalemer Platz, Marienplatz,
Sanierung Zentralhalle, Vervollständigung
Beschilderungssystem, Leerstandsmanagement,
Kornhaus – gesonderter Vortrag**



STADT ZWICKAU

AUTOMOBIL- UND
ROBERT-SCHUMANN-STADT



Stadtbezirk Mitte
mit folgenden Stadtteilen:

11 Innenstadt

12 Mitte-Nord

13 Mitte-West

14 Mitte-Süd

28 Talstraße-Trillerberg



STADT ZWICKAU

AUTOMOBIL- UND
ROBERT-SCHUMANN-STADT

1990/2000

Entwicklung der Bahnhofsvorstadt, Rekonstruktion der Straßenbahnlinie (Sanierungsgebiet Bahnhofsvorstadt)

Sanierung / Freilegung des Marienthaler Baches, Weiterführung des Fuß- und Radweges

Komplex für Altengerechtes Wohnen und Altenpflege zwischen Brunnenstraße und Robert-Blum-Straße

Wohngebäudesanierung , Wohnungsneubau

Weitere notwendige Maßnahmen

Umgestaltung des Bahnhofsvorplatzes und des Hauptbahnhofes (Realisierung einer ÖPNV-Schnittstelle mit Veränderungen auch im Bereich der Zentralhaltestelle)

Schocken-Areal an der Werdauer Straße im Rahmen LGS

Initiativen zur Belebung und nachhaltigen Nutzung der Bahnhofstraße

Sanierung Schwanenteichpark im Rahmen LGS

Wiederbebauung Areal Schwanenschloss nach den städtischen Vorgaben auch im Rahmen LGS

Nachnutzung und Wiederbebauung von Baulücken
Einordnung Grün- und Spielflächen

ab 2011/2012

Neugestaltung und grundhafte Instandsetzung der Robert-Blum-Straße im Abschnitt zwischen Bahnhofstraße und Robert-Müller-Straße sowie der Bachstraße im Abschnitt zwischen Reichenbacher Straße und Robert-Müller-Straße

Komplettsanierung des denkmalgeschützten Gebäudekomplexes des Robert-Schumann-Konservatoriums, Ergänzungsneubau im Bereich Stiftstraße ab 2009 bis Mai 2012

Weitere Investitionen im Sanierungsgebiet Bahnhofsvorstadt

Diskussion um Verkehrsentwicklungsplan





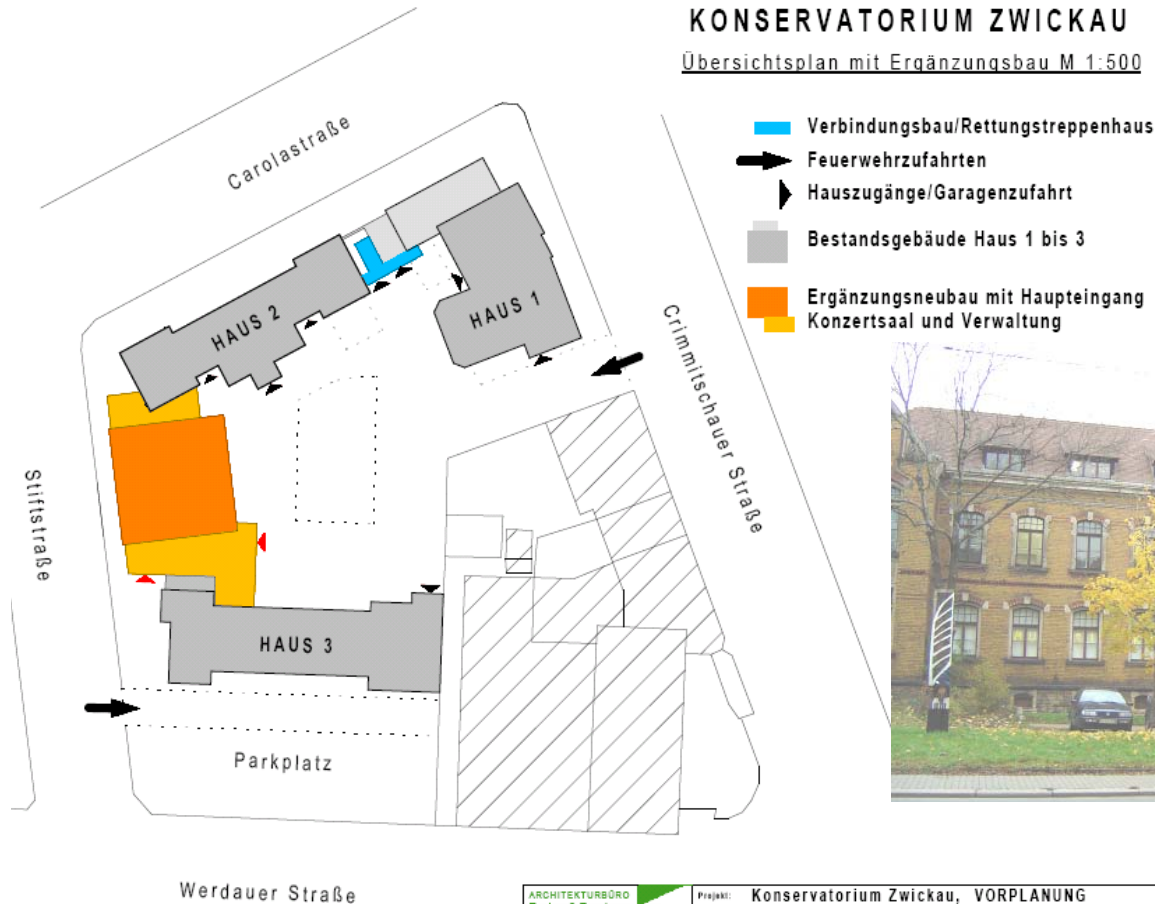
STADT ZWICKAU

AUTOMOBIL- UND
ROBERT-SCHUMANN-STADT

KONSERVATORIUM ZWICKAU

Übersichtsplan mit Ergänzungsbau M 1:500

Komplette Sanierung
Robert-Schumann
Konservatorium mit
Ergänzungsbau im
Bereich Stiftstraße
2009 bis Mai 2012



ARCHITEKTURBÜRO Baler & Partner Friedrich-Engels-Str. 50 08056 Zwickau Tel. (0375) 210680 Fax (0375) 210691		Projekt: Konservatorium Zwickau, VORPLANUNG Standort: 08056 Zwickau, Crimmitschauer Straße 1b Bauherr: Stadt Zwickau, Oberbürgermeister Anschrift: 08056 Zwickau, Hauptmarkt 1	
Bearbeitet:	Architekt:	Zeichner:	Übersichtslageplan GESAMTANLAGE
September 2008		Datum:	LageplanVorpl.prt
		Blattgröße:	A 3
		Maßstab:	1:500
		Blatt-Nr.:	00



STADT ZWICKAU

AUTOMOBIL- UND
ROBERT-SCHUMANN-STADT

Komplette Sanierung Robert-Schumann Konservatorium mit Ergänzungsbau im Bereich Stiftstraße 2009 bis 2012
Kosten ca. 9,35 Mio €





**Einbau Aufzüge im Hauptbahnhof durch die DB ab 2011
Inbetriebnahme in den nächsten Wochen**

**Neugestaltung Bahnhofsvorplatz (ÖPNV Schnittstelle
ÖPNV/SPNV) bleibt eine dringend notwendige Aufgabe
für die nächsten Jahre**



STADT ZWICKAU

AUTOMOBIL- UND
ROBERT-SCHUMANN-STADT



Beliebter und zunehmend attraktive Wohnstandorte in der Bahnhofsvorstadt Sanierungsgebiet Bahnhofsvorstadt (u. a. Sanierung und Neugestaltung Böschung an der Bachstraße)

2013 Erweiterung Tennisanlage und neuer Umkleide- und Sanitärtrakt am Sportplatz Parkstraße

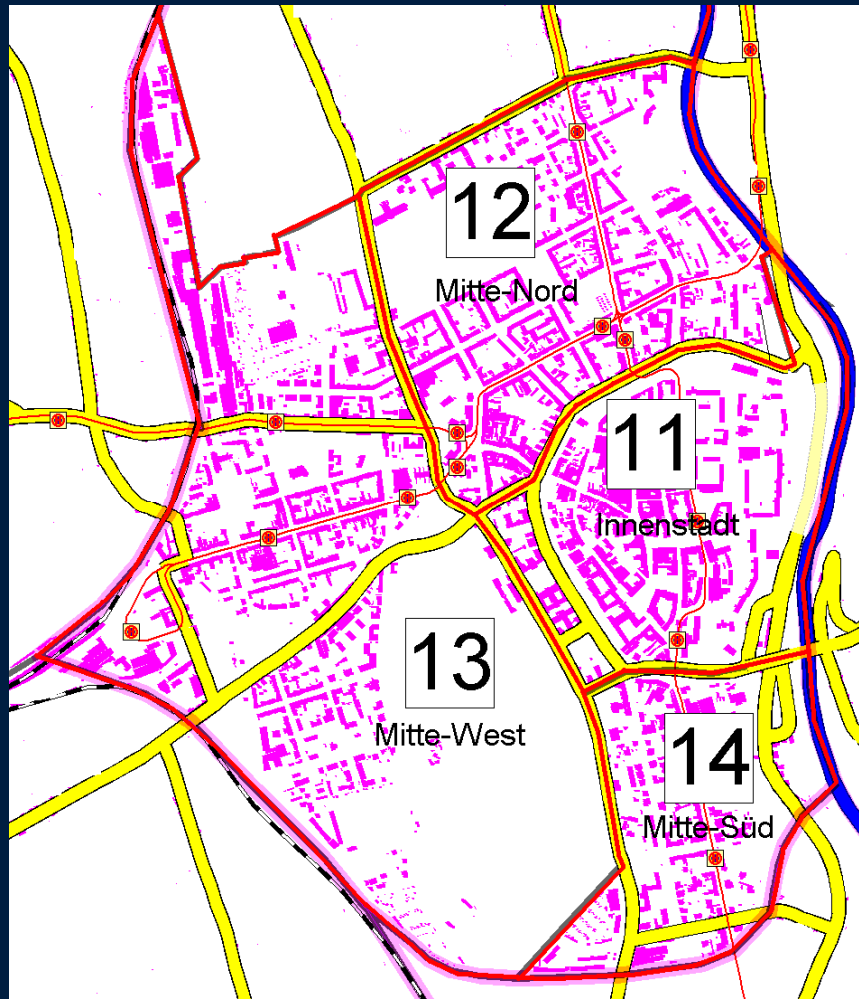


STADT ZWICKAU
AUTOMOBIL- UND
ROBERT-SCHUMANN-STADT



Aber auch Leerstand und Verfall in einigen Bereichen besonders zwischen dem Bahnhofsbereich und dem Eingang Bahnhofstraße, einzelne desolate Gebäude in der Bahnhofstraße und dringender Handlungsbedarf im Bereich Zentralhaltestelle – Werdauer Straße





Stadtbezirk Mitte
mit folgenden Stadtteilen:

11 Innenstadt

12 Mitte-Nord

13 Mitte-West

**14 Mitte-Süd u.
53 Schedewitz**

28 Talstraße- Trillerberg



STADT ZWICKAU

AUTOMOBIL- UND
ROBERT-SCHUMANN-STADT



STADT ZWICKAU

AUTOMOBIL- UND
ROBERT-SCHUMANN-STADT

seit 2000

Umfangreiche Gebäudesanierungen und Neubauten (Wohnen, Bildung, Krankenkasse, Banken, Altenheime, IHK, Gewerbetreibende) sowie Wohnumfeldgestaltungen im gesamten Stadtteil

Stadtbahn und Regiosprinter Schedewitz – Innenstadt

Neugestaltung Muldental-Radweg



Weitere notwendige Maßnahmen

Öffnung des verrohrten Planitzbaches in der Saarstraße

Sicherung/ Revitalisierung der denkmalgeschützten Nickolay-Schachtanlage /Bergbaufolgeschäden;

Innere Westtangente / Fortschreibung Verkehrsentwicklungsplan

Sanierung Lothar-Streit Straße

Neugestaltung Eingangsbereich WHZ an der Äußeren Schneeberger Straße

2012ff

Fertigstellung und Übergabe Ersatzneubau für das Institut für Produktionstechnik am Technikum I der WHZ

Neubau und Gestaltung Quartier „Grüner Hof“, Generations- und Bedarfsgruppen übergreifendes Wohnprojekt

Abschluss Sanierung Humboldtschule (120 Jahre) Sanierung Schwanenteichpark im Rahmen LGS

Sanierung denkmalgeschützter und gebietsprägender aber ruinöser Bauwerke



STADT ZWICKAU

AUTOMOBIL- UND
ROBERT-SCHUMANN-STADT



**Investitionen des Freistaates u.a. an der
Westsächsischen Hochschule Zwickau
Prüfung weiterer Investitionen am Standort Eingang
Äußere Schneeberger Straße gegenüber
Commerzbank**



Grüner Hof Projekt der Diakonie - Stadtmission Zwickau



Die Abbrucharbeiten und die Grundstücksaufbereitung, gefördert über die VwV Brachflächenentwicklung wurden zum Jahresende 2009 abgeschlossen





GRÜNER HOF IN GEMEINSCHAFT LEBEN

Saarstraße 8, 08056 Zwickau

Neubau von zwei Wohngebäuden
mit Begegnungszentrum und Gewerbeeinheiten

Diakonie cha
Stadtmission Zwickau

 Bundesministerium
für Verkehr, Bau
und Stadtentwicklung
aufgrund eines Beschlusses
des Deutschen Bundestages

Das Projekt wird gefördert durch:


STADT ZWICKAU

Freistaat  Sachsen

Grüner Hof Projekt der Diakonie - Stadtmission Zwickau
ZEV realisiert neuen Elektro- und Fernwärmeanschluss an der Saarstraße

StadtTeilEntwicklungsKonzept **SEKO** Zwickau – Süd Stabsstelle Stadtentwicklung


STADT ZWICKAU
AUTOMOBIL- UND
ROBERT-SCHUMANN-STADT

Neubau KITA Martin Hoop in Schedewitz ab 2012 durch die BFZ gGmbH

architektur concept

Pfaffhausen + Staudie

010260 Zwickau, Schedewitzstraße 1
Telefon: 0375 / 27735-0



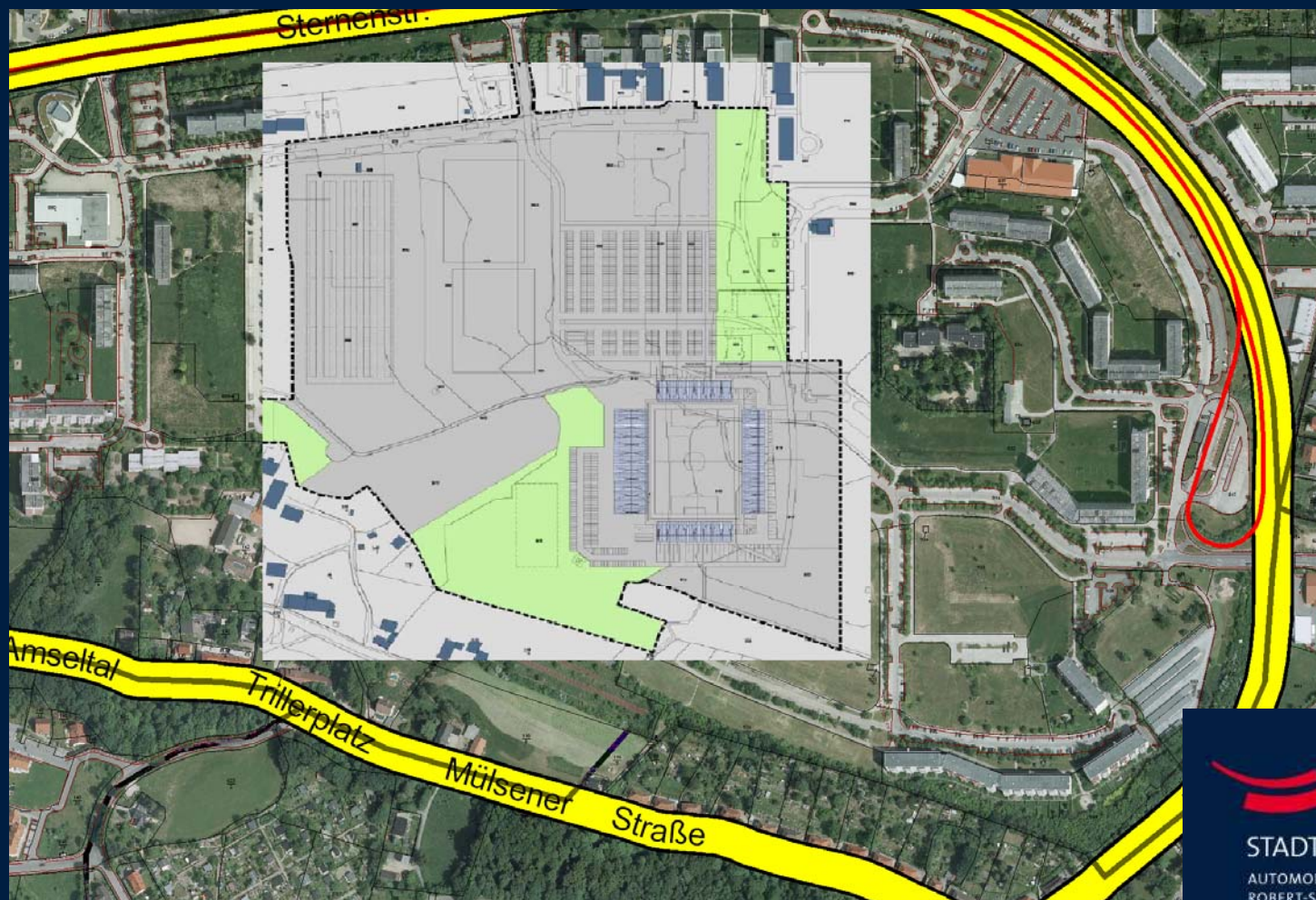
Neubau Sportbad bis März 2013 offizielle Eröffnung zu Schuljahresbeginn 2013/2014



Das neue Sportbad, die neue Kita Martin Hoop jeweils mit Gestaltung der Außenanlagen und des Umfeldes einschl. Neubau Entwässerung Anschlüsse ZEV und Straßensanierung Tonstraße und Körnerstraße 2013 sind Impulse für die weitere Stadtentwicklung in Schedewitz.



Gestaltung Westsachsenstadion als Sportstätte und Entscheidung zum Neubau Stadion in Eckersbach südl. Sternenstraße im März 2012





Sanierung Kornhaus
Herr Georgi
aT2 - architektur - TRAGWERK



STADT ZWICKAU

AUTOMOBIL- UND
ROBERT-SCHUMANN-STADT



Fragen – Anregungen – Diskussion



STADT ZWICKAU

AUTOMOBIL- UND
ROBERT-SCHUMANN-STADT

Einwohnerversammlung Stadtbezirk Mitte

Vielen Dank für Ihr Interesse und Ihre Hinweise

Anträge zum Beitritt zum
Förderverein Kornhaus e.V.
gibt es im

Domhof 10
08056 Zwickau

Ansprechpartner Herr Dr. M. Kühn,
Dombaumeister



STADT ZWICKAU

AUTOMOBIL- UND
ROBERT-SCHUMANN-STADT