

Einwohnerversammlung

Stadtbezirk Mitte

**für die Stadtteile Innenstadt, Mitte-Süd, Mitte-West,
Schedewitz und Talstraße-Trillerberg**

03.12.2013 18:00 Uhr
Robert Schumann Saal Konservatorium



STADT ZWICKAU
AUTOMOBIL- UND
ROBERT-SCHUMANN-STADT

Einwohnerversammlung

Begrüßung – einleitende Bemerkungen und Zielstellung

INSEK und Bürgerhaushalt

Demografische Entwicklung

wichtige Stadtentwicklungsprojekte

Diskussion

Leitung der Einwohnerversammlung:

Oberbürgermeisterin Frau Dr. Findeiß



STADT ZWICKAU

AUTOMOBIL- UND
ROBERT-SCHUMANN-STADT

INSEK Zwickau 2030

Seit Anfang 2013 erfolgte die Erarbeitung des INSEK Zwickau 2030. Mitte Juli wurde in einer Einwohnerversammlung das INSEK und das Klimaschutzkonzept im Entwurf vorgestellt. Im Rahmen der gemeinsamen Ortschaftsratsitzung im Oktober 2013 gab es einen positiven Beschluss der OR Crossen/Schneppendorf, Oberrothenbach und Mosel, nachfolgend auch des zuständigen Ausschusses und des Stadtrates im Okt. 2013.

Die INSEK- Stadtteilbeschreibungen sollten Sie sich anschauen. In den Stadtteilbeschreibungen sind die wichtigsten Themen und Aufgaben der nächsten Jahre für Ihren Stadtteil benannt. Wir sind auch weiterhin an Ihrer Meinung und Ihrer Mitwirkung interessiert. www.zwickau.de/zwickau2030



Beteiligen Sie sich! Es ist Ihre Stadt!

Stabsstelle Stadtentwicklung
Hauptmarkt 1
08056 Zwickau

Rathaus Zi. 1.02
stadtentwicklung@zwickau.de
T 0375 83 1836 FAX 0375 83 1818



STADT ZWICKAU
AUTOMOBIL- UND
ROBERT-SCHUMANN-STADT

Bürgerhaushalt 2014

Ein gutes Beispiel für eine kooperative Zusammenarbeit von Bürgern, Stadtrat und Verwaltung ist das Thema Bürgerhaushalt.

**Einwohner können konkrete
Vorschläge für Haushalt machen**

Ideen und Vorschläge bitte bis zum
31. Dezember 2013
an das

Amt für Finanzen PF 200933
08009 Zwickau

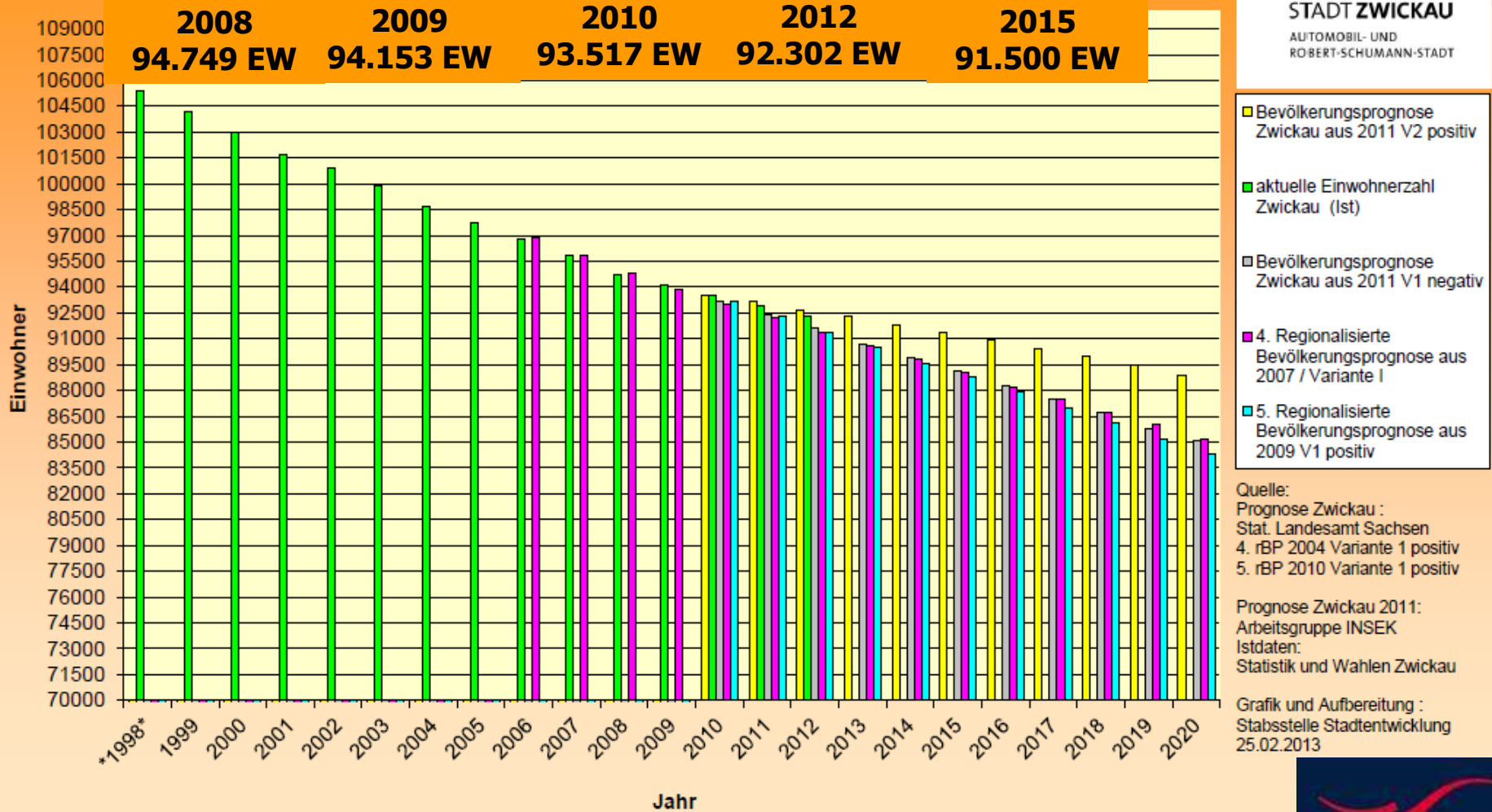
auch per e-mail:
Buengerhaushalt@zwickau.de



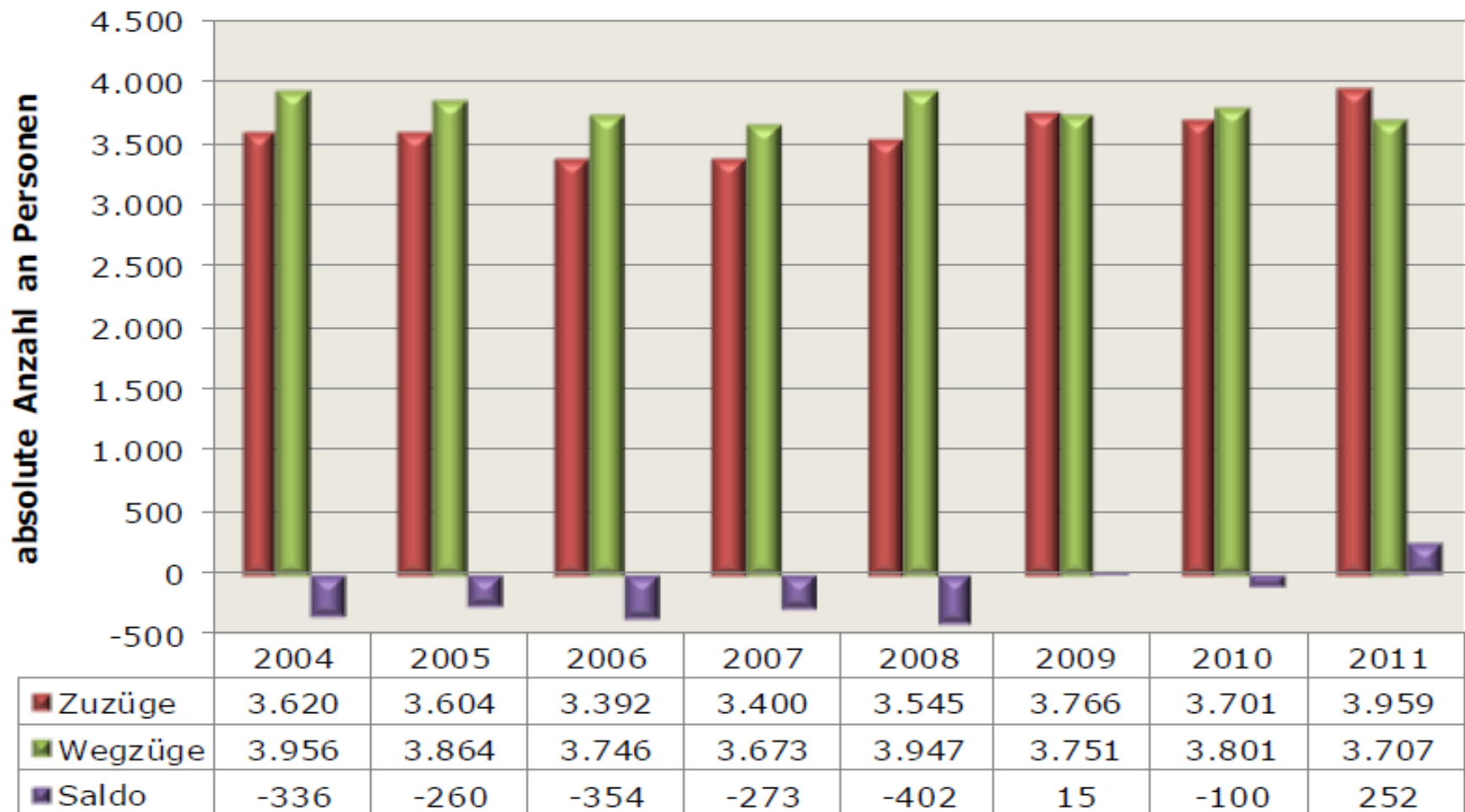
STADT ZWICKAU

AUTOMOBIL- UND
ROBERT-SCHUMANN-STADT

Bevölkerungsentwicklung Stadt Zwickau in Varianten 1998 - 2020



räumliche Bevölkerungsentwicklung Zwickaus



Quelle: Stadt Zwickau, Grafik: KEWOG Städtebau GmbH

auch 2012 hatte Zwickau einen leicht positiven Wanderungssaldo + 203 EW

Einschätzung der demografischen Entwicklung in den Stadtteilen des Stadtbezirkes Zwickau Mitte bis 31.12.2012:

	2001	2008	2010	2012	
11 Innenstadt	3054 EW	3153 EW	3294 EW	3326 EW	zunehmend
12 Mitte-Nord	4081 EW	4609 EW	4712 EW	4769 EW	zunehmend
13 Mitte-West	3985 EW	4215 EW	4214 EW	4263 EW	zunehmend
14 Mitte-Süd	566 EW	679 EW	719 EW	711 EW	stabil
Stadtbezirk Mitte ges.	17158 EW	18733 EW	18997 EW	19078 EW	zunehmend
28 Talstraße Trillerberg	1660 EW	1593 EW	1605 EW	1586 EW	stabil
53 Schedewitz/Geinitzs.	2499 EW	2421 EW	2362 EW	2290 EW	abnehmend
Zwickau Summe	101644 EW	94749 EW	93517 EW	92302 EW	abnehmend

noch ohne Berücksichtigung Zensus 2013





STADT ZWICKAU

AUTOMOBIL- UND
ROBERT-SCHUMANN-STADT

Fördergebietskonzept städtebaulicher Denkmalschutz SDP

Historischer Stadtkern – Grundvoraussetzung für die Erreichung von Förderung

Wettbewerb: Historische Stadtkerne – integriert denken und handeln
Zwickau hat sich beteiligt und für die Entwicklung der Innenstadt einen Preis erhalten.

Ziel: Beachtung von Nachhaltigkeit, Klimaschutz und Energieeinsparung, Integration von erneuerbaren Energien unter Beachtung von Baukultur, Stadtbild- und Denkmalpflege

Bürgerbeteiligung: die Beteiligung von Bürgern, Gebäude- und Grundstückseigentümern, Unternehmen, Dienstleistern und Institutionen ist ausdrücklich erwünscht

Arbeitsstand: es wurde eine Analyse, eine Erhebung von Vergleichszahlen u.a. zu Energiestrukturen, Verkehrsaufkommen, Schadstoffbilanz usw. durchgeführt

Kernprojekte: Nutzung der Ergebnisse Geothermiebohrung, Sanierung und Erweiterung Gewandhaus / Theaterkomplex, Sanierungsprojekte der ZEV in der Innenstadt



Sanierung, Umbau, Anbau Theater

Zunehmende Verschlechterung Gesamtzustand, 2012 Investitionen in Sicherheitstechnik / Brandschutz, Medien- und Datentechnik, Drehbühne, 2013 erste Notsicherungsmaßnahmen Fassade, Sandstein, Bauantrag für Sanierung Dach, Fassade, Fenster gestellt, Kosten 4,40 Mio € Baubeginn voraussichtlich 2016

Sanierung, Umbau, Neubau Rathaus
seit Neueröffnung neuer Anziehungspunkt in unserer Stadt, vielfältigste Nutzungen für städtische, regionale, sächsische und internationale Veranstaltungen, hohe Besucherfrequenz durch Bürgerservice, Gastronomie, Handel und Veranstaltungen



Vom Kornspeicher zum Wissenspeicher - geplante Nutzung „Bibliothek“



2009



2008



2010

Kornhaus

2009 Notsicherung
Dachstuhl,
2010 /2011
Zwischendecken

**Komplette Sanierung
bis 2014**



STADT ZWICKAU

AUTOMOBIL- UND
ROBERT-SCHUMANN-STADT



Kornhaus Sanierung Dachstuhl - riesiges Interesse zum „Tag des offenen Denkmals“ 2012 und auch 2013; z.Zt. Innenausbau und nachfolgend Gestaltung Außenanlagen

Eröffnung Kornhaus als
Stadtbibliothek Zwickau am
13./14.09.2014

(Historisches Markttreiben und
Tag des offenen Denkmals)

Ab 01.02.2014 ist die
Stadtbibliothek geschlossen.



Kornhaus im Dezember 2012



Kornhaus im Dezember 2013



STADT ZWICKAU

AUTOMOBIL- UND
ROBERT-SCHUMANN-STADT



Nicolai – Grundschule

Sanierung Turnhalle
innen über KP II 2012

Bauhülle außen

2012 – 2013
Kosten 350 T€



STADT ZWICKAU

AUTOMOBIL- UND
ROBERT-SCHUMANN-STADT



Nicolai – Grundschule
komplette Innensanierung und Schulhofsanierung
ab 01.04.2013 – 31.08.2014 Kosten 1.45 Mio €



STADT ZWICKAU
AUTOMOBIL- UND
ROBERT-SCHUMANN-STADT



Gaststätte und Hotel „Alte Münze“

WEWOBAU saniert e 2010-2012 die ehemalige Centralhalle, eines der ältesten Gebäude in Zwickau

2013/2014 Hotelanbau

Stabsstelle Stadtentwicklung

SEKO -StadtTeilEntwicklungsKonzept Zwickau – Mitte



STADT ZWICKAU

AUTOMOBIL- UND
ROBERT-SCHUMANN-STADT



„Brunnen der Freundschaft“
seit einigen Jahren defekt
ab Frühjahr 2014 Sanierung



STADT ZWICKAU
AUTOMOBIL- UND
ROBERT-SCHUMANN-STADT



Neumarkt um 1935



Neumarkt 2013

Geänderter Aufstellungsbeschluss zur Sanierung Neumarkt Februar 2013, Baubeginn noch 2013 geplant - 2014 Ziele: Sicherung Wochenmarkt, 10 Verkaufscontainer, Sanierung Denkmal Bosestraße 33 mit Flachbau, Sanierung Platzfläche, Sicherung Stellplätze, Neubebauung westl. Platzrand durch ZWG, Gestaltung / Baumpflanzung



SVZ

Sanierung der Gleisanlagen und des Haltestellenbereiches am Neumarkt,

Bauabschluss Ende September 2013



Neumarkt-Karree nimmt konkrete Form an

Wohnen und Arbeiten unter einem Dach - Zahlreiche Ein- und Zweiraum-Wohnungen



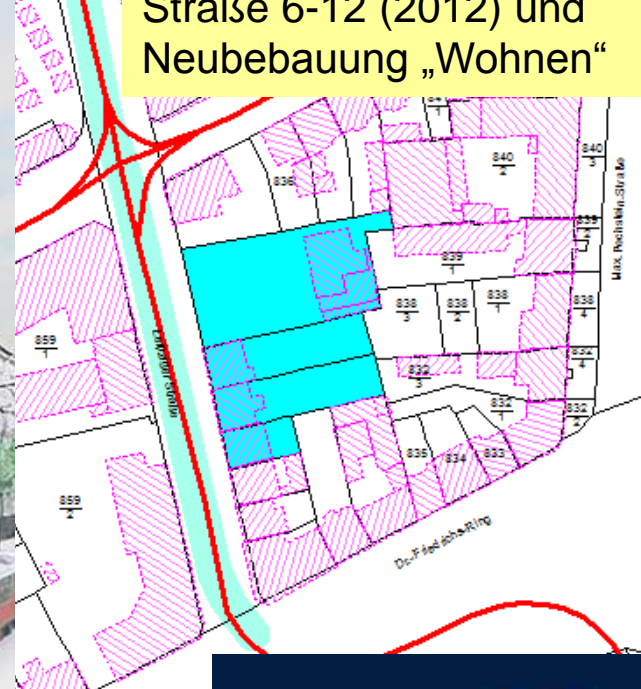
So soll das Neumarkts Karree nach seiner Fertigstellung aussehen. Grafik: Ulrike Scheinbeck-Entwurf Schütz



Im Umfeld des Neumarktes stehen weitere Areale vor der Umgestaltung u.a. **Privates** Bauvorhaben mit Abbruch Leipziger Straße 6-12 (2012) und Neubebauung „Wohnen“



architektur concept
Planhäuser + Städte



Westsächsische Hochschule Zwickau WHZ

2012 wurde das Institut für
Produktionstechnik eingeweiht

Für den Standort am Dr. Friedrichs-
Ring gibt es weiterführende
Planungen des Freistaates Sachsen.



Auch in der Peter Breuer Straße wird
sich die WHZ in den nächsten Jahren
erweitern. Im September 2013 wurden
im Technikum am Kornmarkt

„Reinst-Raum-Container“ für die
Erweiterung von Bildung und
Forschung an der WHZ aufgestellt



STADT ZWICKAU
AUTOMOBIL- UND
ROBERT-SCHUMANN-STADT

Weitere wichtige Aufgaben der Stadtentwicklung und anderer Verwaltungsbereiche in den nächsten Jahren in der Innenstadt



Abbruch und Neubebauung Areal Schocken und von desolaten Einzelgebäuden unter Beachtung Denkmalschutz, jetzt auch Nachnutzung ehem. Kaufhaus JOH

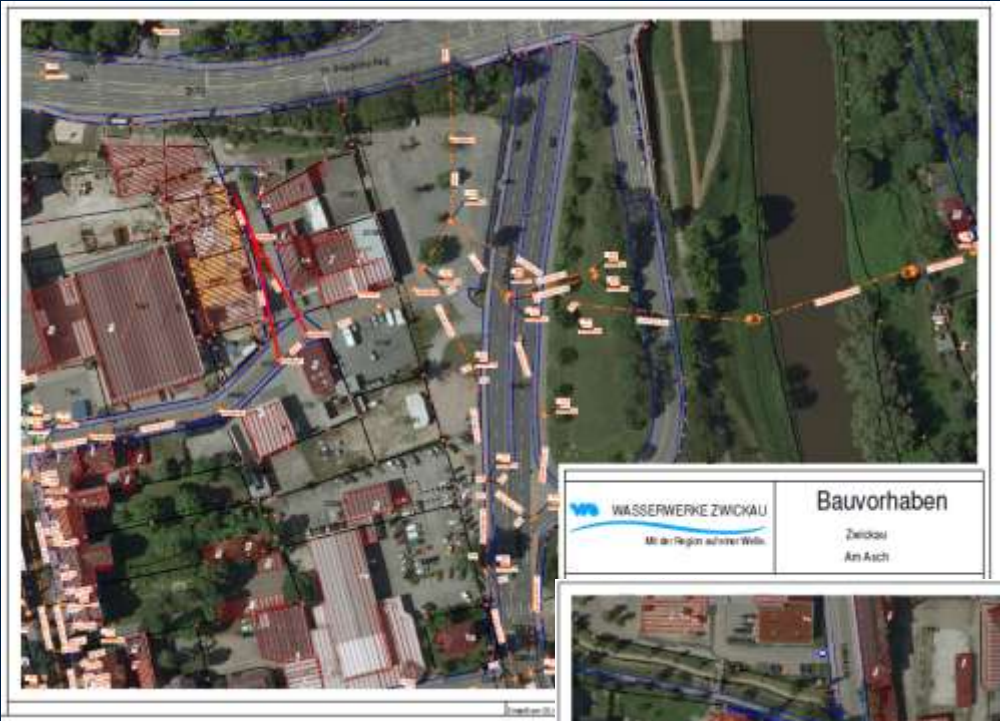
Bebauung von Baulücken im Innenstadtbereich,

Umgestaltung / Sanierung öffentlicher Plätze und Anlagen wie Jerusalemer Platz, Marienplatz, Georgenplatz, Straßensanierung Vervollständigung Beschilderungssystem, Leerstandsmanagement, ...



STADT ZWICKAU

AUTOMOBIL- UND
ROBERT-SCHUMANN-STADT



2013/2014
Investitionen und Maßnahmen

Wasserwerke Zwickau (WWZ)

Kanal- und Rohrnetzauswechslung Zwickau, Brunnenstraße (in Abhängigkeit Straßenbau)
Rohrnetzerweiterung Zwickau, Stiftstraße von Spiegelstraße bis Bahnhofstraße
Kanalnetzerweiterung Zwickau, Am Asch,

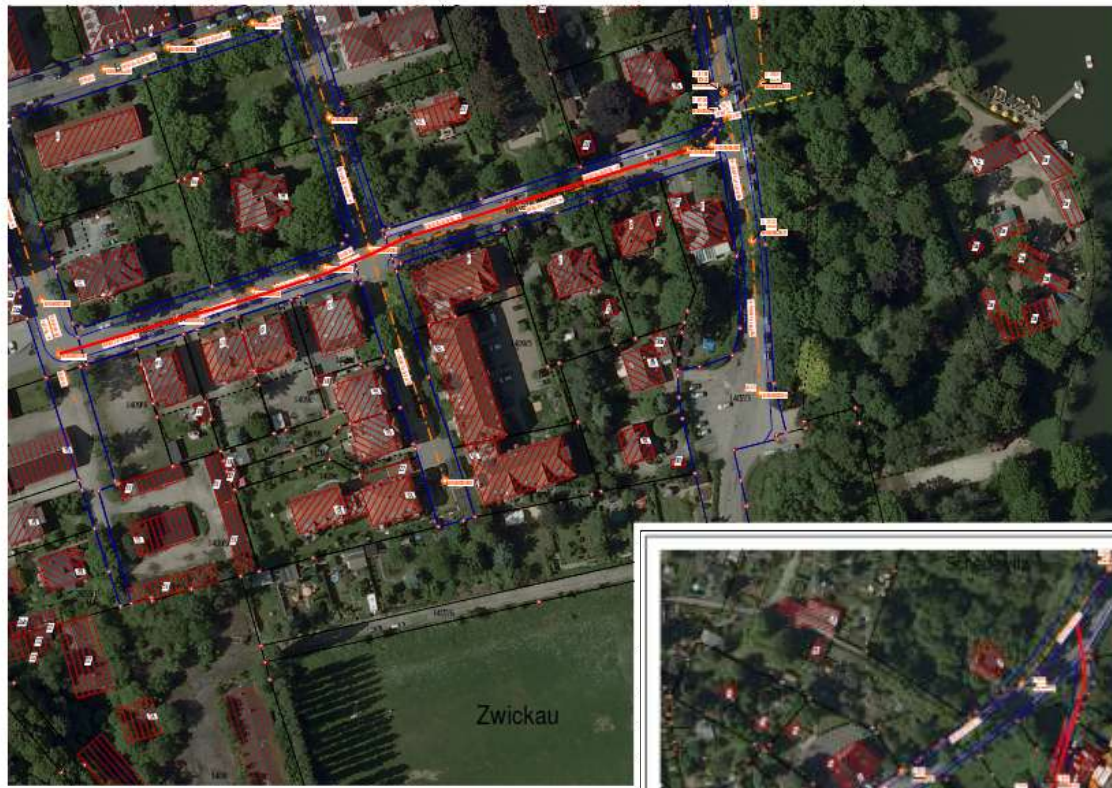
<p>WASSERWERKE ZWICKAU Mit der Region auf einen Weg.</p>	Bauvorhaben
	Zwickau Am Asch



<p>WASSERWERKE ZWICKAU Mit der Region auf einen Weg.</p>	Bauvorhaben		
	Zwickau Stiftstraße		
Rohrnetzerweiterung			
Maststab	Plan	Gezeichnet	Datum
1:1000	Lageplan	20/11/2013	Zacke



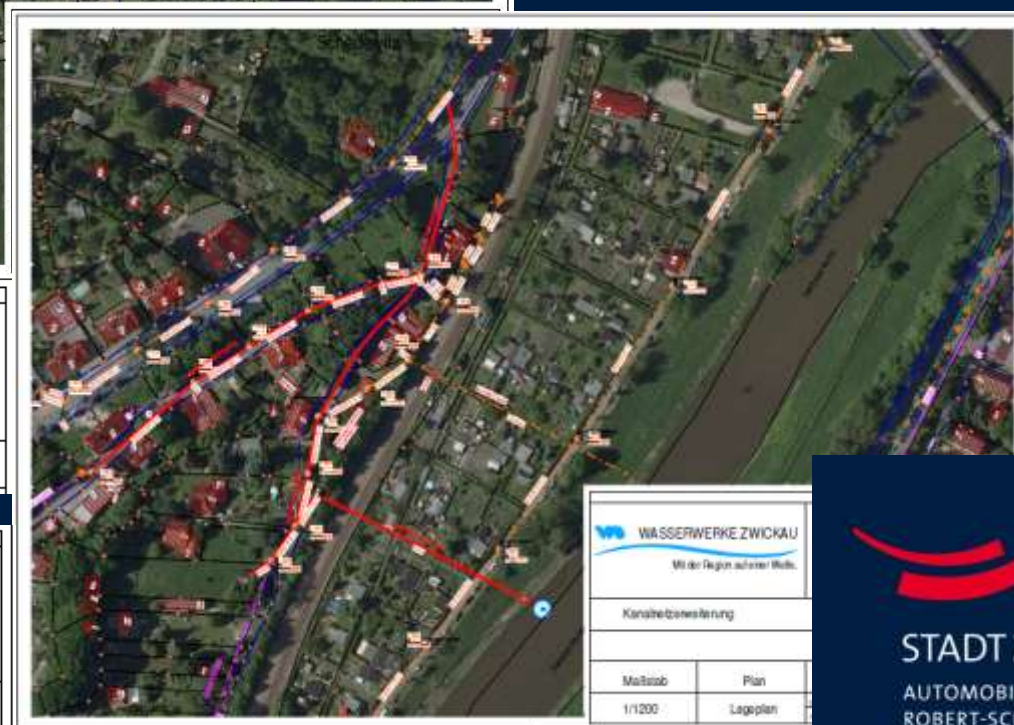
STADT ZWICKAU
AUTOMOBIL- UND
ROBERT-SCHUMANN-STADT



2013/2014 Investitionen und Maßnahmen

Wasserwerke Zwickau (WWZ)

Kanalnetzerweiterung Zwickau,
Mittenzweistraße
Zwickau Abwasserpumpwerk und
Druckleitung Am Raschberg



WASSERWERKE ZWICKAU
Mit der Region auf einer Welle.

Bauvorhaben

Zwickau
Mittenzweistraße

Kanalnetzerweiterung

WASSERWERKE ZWICKAU
Mit der Region auf einer Welle.

Bauvorhaben

Schedewitz
Am Raschberg

Kanalnetzerweiterung

WASSERWERKE ZWICKAU
Mit der Region auf einer Welle.

Kanalnetzerweiterung

Maßstab	Plan
1/1200	Lageplan



STADT ZWICKAU

AUTOMOBIL- UND
ROBERT-SCHUMANN-STADT



STADT ZWICKAU

AUTOMOBIL- UND
ROBERT-SCHUMANN-STADT



Leerstand und Verfall in einigen Stadtgebieten und besonders zwischen dem Bahnhofsvorplatz und dem Eingang Bahnhofstraße, einzelne desolate Gebäude in der Bahnhofstraße und dringender Handlungsbedarf im Bereich Zentralhaltestelle – Werdauer Straße



STADT ZWICKAU

AUTOMOBIL- UND
ROBERT-SCHUMANN-STADT



**Beliebte und attraktive Wohnstandorte in der Bahnhofsvorstadt - Sanierungsgebiet
Bahnhofsvorstadt z.Bsp. Bachstraße , Robert-Müller Straße, Lutherpark und im Bereich
Parkstraße - Mittenzweistraße**



STADT ZWICKAU

AUTOMOBIL- UND
ROBERT-SCHUMANN-STADT

Komplette Sanierung Robert-Schumann Konservatorium mit Ergänzungsbau im Bereich Stiftstraße 2009 bis 2012



Über 1500 Schüler lernen am Robert-Schumann Konservatorium. Sanierte, barrierefreie Gebäude mit einem sehr hohem Ausstattungsstandard und ein neuer Konzertsaal sind Teil der überdurchschnittlichen Lehr- und Lernbedingungen.

aber

Mängel und Probleme in der Bauausführung erfordern 2014 Nacharbeiten



STADT ZWICKAU
AUTOMOBIL- UND
ROBERT-SCHUMANN-STADT

2013 /2014 Investitionen und Maßnahmen Stadt Zwickau - Tiefbauamt**2013 (realisiert)**

Markierung eines Radfahrstreifens in Gegenrichtung zur Einbahnstraße auf dem Dr.-Friedrichs-Ring zwischen Kreißigstraße und Schillerstraße als westliche Umfahrung der Innenstadt.

Markierung eines Radfahrstreifens stadteinwärts auf der Äußeren Dresdner Straße am Brückenberg (stadtauswärts wie bisher Nutzung der Busspur)

Sanierung Gehweg und Parkstände Katharinenstraße zwischen Kaufhalle und Nicolaischule (Ostseite).

Sanierung Gehweg Dr. Friedrichs Ring zwischen Max-Pechstein und Schloßstraße

**2014**

Sanierung der Kreißigstraße zwischen Moritzstraße und Dr.-Friedrichs-Ring - Markierung eines Radfahrstreifens in Gegenrichtung zur Einbahnstraße als Teil der Fahrradrouten Weißenborn – Innenstadt. Sanierung und Umgestaltung der Robert-Blum-Straße zwischen Werdauer Straße und Spiegelstraße.

Überarbeitung und Anpassung des Fußgänger-Informationssystems in der Innenstadt (Neu-Ausschilderung).



STADT ZWICKAU
AUTOMOBIL- UND
ROBERT-SCHUMANN-STADT

2013 /2014 Investitionen und Maßnahmen Stadt Zwickau - Tiefbauamt

Bachsanieierung / Brückenbau 2013 (realisiert)

z.Zt. Sanierung und vorbeugender Hochwasserschutz am Planitzbach zwischen Erzgebirgische Straße und Reiterweg Im Abschnitt unterhalb des Autohandels an der Bahnquerung Vogtlandbahn.



2014

Sanierung der Kreißigstraße zwischen Moritzstraße und Dr.-Friedrichs-Ring - Markierung eines Radfahrstreifens in Gegenrichtung zur Einbahnstraße als Teil der Fahrradroute Weißenborn – Innenstadt.

Sanierung und Umgestaltung der Robert-Blum-Straße zwischen Werdauer Straße und Spiegelstraße. Umgestaltung Lothar-Streit-Straße

Überarbeitung und Anpassung des Fußgänger-Informationssystems in der Innenstadt (Neu-Ausschilderung).



STADT ZWICKAU
AUTOMOBIL- UND
ROBERT-SCHUMANN-STADT

2013 /2014 Investitionen und Maßnahmen

Garten- und Friedhofsamt

2013 (realisiert)

Fußweg Dr. Friedrichs-Ring, weitere Gestaltung Muldeparadies, Toilette am Schwanenteichpark
Stele Stadttor Haltestelle Zentrum (fast fertig), Spielflächen Erlenbadgelände, Spielgeräte Spielplatz Schwanenteich.
Schlobigpark, Schwanenteichpark und Innenstadt – Aufstellung von neuen Abfallbehältern und z.T. Bänken (13/14)
Notsicherung / Rückbau Stützmauer Nickolayschachtgelände



2014

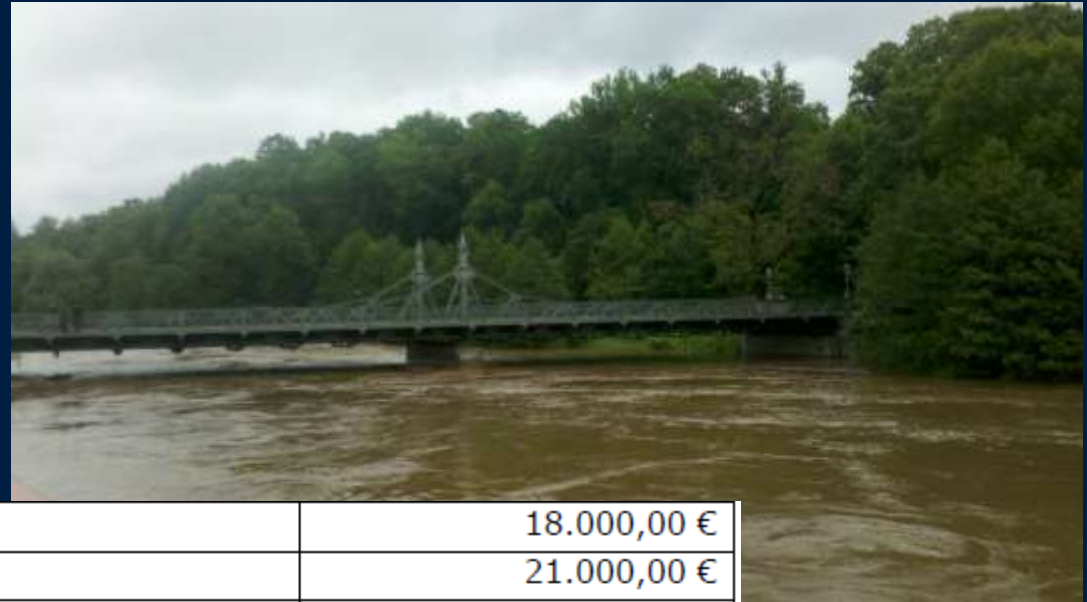
Stele Stadttor, Ergänzung Spielplatz Schwanenteichgelände, Neubau Spielplatz Schedewitz – hinter neuer Kita in der Nähe des Tunnels Haltepunkt Erzgebirgsbahn Schedewitz (Themenspielplatz Bergbau)



STADT ZWICKAU
AUTOMOBIL- UND
ROBERT-SCHUMANN-STADT

2014 Investitionen und Maßnahmen aus den Finanzmitteln zur Schadensbeseitigung Hochwasser Juni 2013

u.a.



Instandsetzung Wege im Schlosspark Planitz	18.000,00 €
Uferstraße abseits	21.000,00 €
Oberhohndorfer Park	18.000,00 €
Instandsetzung Verbindungsweg, Ast Eschenweg, Flur 1178, Gem. Marienthal	27.000,00 €
Instandsetzungen am Wegenetz Park "Neue Welt"	56.000,00 €
Ausbau Wanderweg nördlich Richard-Holz-Straße	98.000,00 €
Sicherung Stützmauer Casparistraße	10.000,00 €
Weißendorfer Teiche	15.000,00 €
Wanderwegnetz im Stadtwald Zwickau	45.000,00 €
Böschungssicherung Knappengrund	18.000,00 €
Böschungssicherung Trillerstraße	16.000,00 €



STADT ZWICKAU

AUTOMOBIL- UND
ROBERT-SCHUMANN-STADT

seit 2000 (unvollständig)

umfangreiche Gebäudesanierungen und Neubauten (Wohnen, Bildung, Banken, Altenheime, IHK, Gewerbetreibende) sowie Wohnumfeldgestaltung im gesamten Stadtteil

Entwicklung großer Einzelhandelsstandort „Glück Auf Center“

Stadtbahn bis Neuplanitz und Regiosprinter zwischen HBF - Schedewitz – Innenstadt

Neugestaltung Muldental-Radweg

Fertigstellung Neubau Institut für Produktionstechnik am Technikum I der WHZ

Hochwasserschutz Mulde und Bachsanierung, neue Freizeiteinrichtungen, ...



Projekte der nächsten Jahre

Neubau und Gestaltung Quartier „Grüner Hof“, Generations- und Bedarfsgruppen übergreifendes Wohnprojekt – zunächst KITA,

Sanierung denkmalgeschützter und gebietsprägender aber ruinöser Bauwerke

Abbruch Ruinen, Öffnung des verrohrten Planitzbaches in der Saarstraße, weiterer Hochwasserschutz

Sicherung / Revitalisierung der denkmalgeschützten Nickolay-Schachtanlage, Beseitigung Bergbaufolgeschäden;

Umsetzung Verkehrsentwicklungsplan (u.a. Innentadtangente)

Sanierung Lothar-Streit Straße / Brückenbau

Prüfung und Planung weiterer Investitionen des Freistaates für die WHZ am Standort Eingang Äußere Schneeberger Straße (ehem. Hygieneinstitut), Fertigstellung Schwimmhalle und Kita in Schedewitz

...

Grüner Hof - KITA Projekt der Diakonie - Stadtmission Zwickau

Die Abbrucharbeiten wurden zum schon 2009 abgeschlossen. Die Finanzierung des Neubaus gestaltete sich schwierig. Die Umsetzung ist nur Abschnittsweise möglich. Priorität hat zunächst die KITA. Eröffnung Sept. 2014



Meilensteine der Stadtentwicklung in Zwickau aus 2013
Fertigstellung „Glück-Auf-Schwimmhalle“
Fertigstellung Multifunktionsarena „Westsachsenstadion“



STADT ZWICKAU

AUTOMOBIL- UND
ROBERT-SCHUMANN-STADT





Neubau KITA Martin Hoop – Projekt
der Beschäftigungsförderung
Zwickau GmbH (BFZ)

in Schedewitz 2012 / 2013 /2014



Das neue Sportbad, die neue Kita „Martin Hoop“ jeweils mit Gestaltung der Außenanlagen und des Umfeldes einschl. Neubau Ver- und Entsorgungsleitungen, Gastronomie und Straßensanierung der Körnerstraße in 2013 sind Impulse für die dringend notwendige weitere Stadtentwicklung in Schedewitz.



Letzte Ruine in diesem Bereich von Schedewitz.



STADT ZWICKAU

AUTOMOBIL- UND
ROBERT-SCHUMANN-STADT



Fragen – Anregungen – Diskussion



STADT ZWICKAU

AUTOMOBIL- UND
ROBERT-SCHUMANN-STADT

Vielen Dank für Ihr Interesse und Ihre Hinweise

Ansprechpartner für Fragen der Stadtentwicklung

Herr Ziesler Stabsstelle Stadtentwicklung 0375 83 1836 stadtentwicklung@zwickau.de

Ansprechpartner zu Themen der Stadtplanung / Stadtsanierung und zum Stadtteilentwicklungskonzept SEKO

Herr Raußer Bauplanungsamt 0375 83 6100 bauplanungsamt@zwickau.de

Bitte achten Sie auch auf den kostenlosen Newsletter der Stadt Zwickau, in dem ganz aktuell auf alle wichtigen Themen und Termin in Zwickau hingewiesen wird

(Abo: www.zwickau.de/newsletter)

Vielen Dank für Ihr Interesse und Ihre Hinweise

einen schönen Advent und Frohe Weihnachten



STADT ZWICKAU

AUTOMOBIL- UND
ROBERT-SCHUMANN-STADT