

Einwohnerversammlung

Stadtbezirk NORD

Stadtteile
Mosel, Oberrothenbach, Schlunzig,
Crossen, Schneppendorf,
Hartmannsdorf, Niederhohndorf

06.04.2016 18:00 Uhr Sporthalle Mosel



STADT ZWICKAU
AUTOMOBIL- UND
ROBERT-SCHUMANN-STADT

Einwohnerversammlung

Begrüßung –

demographische Entwicklung in den Stadtteilen

Entwicklungsprojekte

ILE/LEADER - Projekte

WWZ- Projekte

Hochwasserschutz LTV

WISMUT

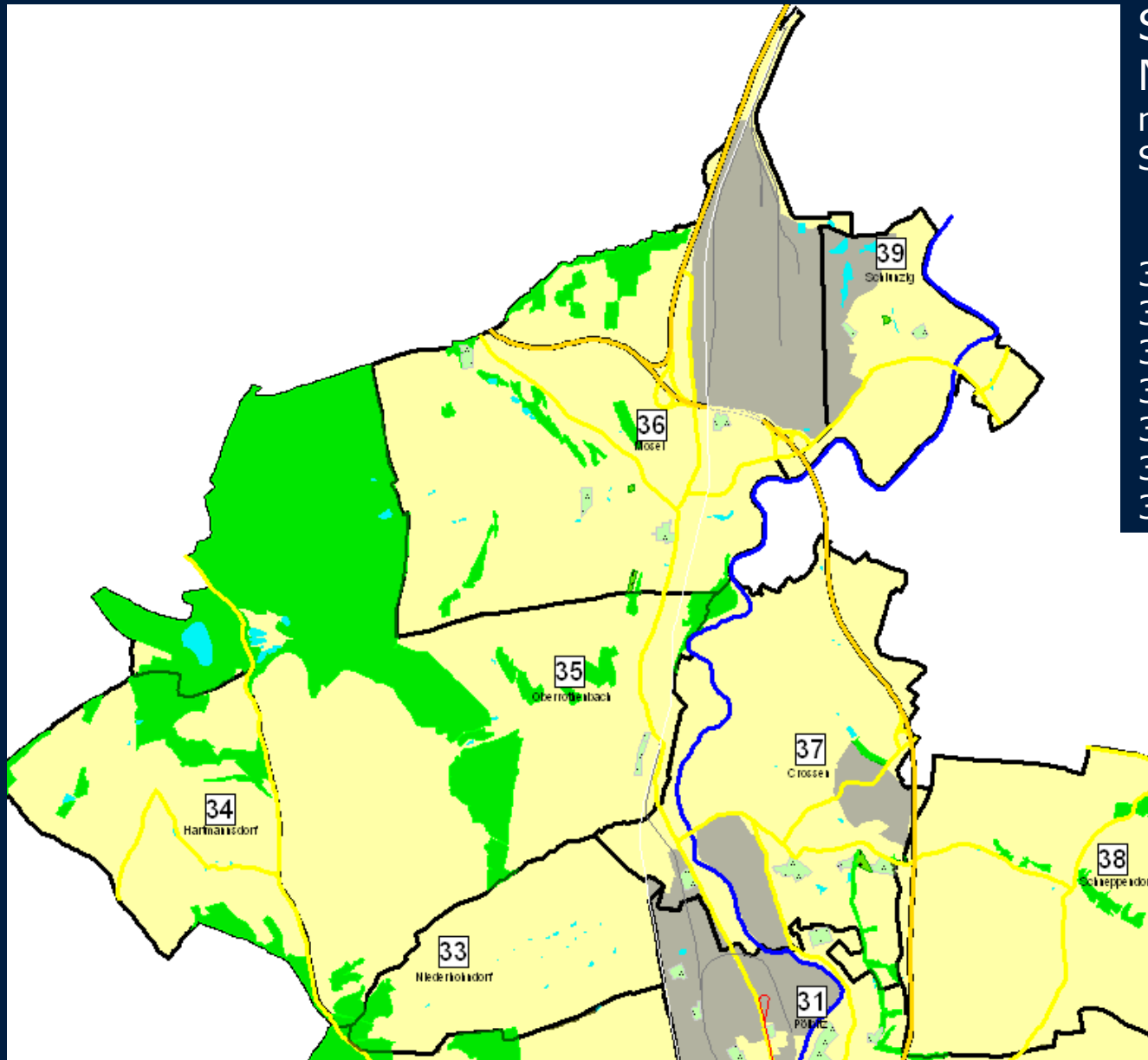
Diskussion

Leitung der Einwohnerversammlung:

Oberbürgermeisterin Frau Dr. Findeiß



Gebietsabgrenzung



Stadtbezirk
NORD
mit folgenden
Stadtteilen:

- 33 Niederhohndorf
- 34 Hartmannsdorf
- 35 Oberrothenbach
- 36 Mosel
- 37 Crossen
- 38 Schneppendorf
- 39 Schlunzig

2008
94.749 EW

2010
93.517 EW

2012
92.302 EW

2014
91.238 EW

2015
91.500 EW

Bevölkerungsentwicklung Stadt Zwickau in Varianten 1998 - 2020



Einwohnerentwicklung	2001	2008	2010	2013	2015	
Niederhohndorf	282	313	296	294	290	stabil
Hartmannsdorf	149	154	156	144	150	stabil
Oberrothenbach	661	625	646	633	644	stabil
Mosel	2350	2220	2151	2108	2011	stabil (-)
Crossen	1591	1623	1620	1683	1749	stabil (+)
Schneppendorf	526	590	564	550	547	stabil
Schlunzig	296	333	328	302	305	stabil

Einwohnerprognose	2001	2015	2020	2025	
Niederhohndorf	282	290	292	283	stabil
Hartmannsdorf	149	150	148	144	stabil
Oberrothenbach	661	644	637	617	stabil
Mosel	2350	2011	2144	2078	stabil
Crossen	1591	1749	1613	1563	stabil
Schneppendorf	526	547	554	537	stabil
Schlunzig	296	305	325	315	stabil



Standort Crossen - Bergehalde

bisher abgedeckt und begrünt

ca. 18 ha (72%) der Fläche

geplantes Sanierungsende

2018



Einlagerung des gesamten Materials der Bergehalde auf der IAA Helmsdorf, Restmengen 130.000 m³ werden über die Straße per LKW transportiert

Rückbau Pipe-Conveyor z.Zt. Erarbeitung Genehmigungsplanung geplanter Rückbaubeginn April 2017

unter Gewährleistung des Hochwasserschutzes wird der HWS-Deich schrittweise bis zur Schneppendorfer Straße verlängert

Rückbau der Baufelder 19 + 20 (Restflächen auf der Hauptbetriebsfläche – HWS-Damm zur Mulde) erfolgt ab 2018

für das Langzeitmonitoring werden 22 Grundwassermessstellen (z.Zt. 28) und 2 Oberflächenwassermessstellen (z.Zt. 11) benötigt

Wismut Sanierung Stand 2015/2016 Crossen Bergehalde

Crossen neuer HWS-Damm



Sanierung Wismut in Crossen



© WISMUT GmbH 2015/2016



STADT ZWICKAU

AUTOMOBIL- UND
ROBERT-SCHUMANN-STADT

Wismut Sanierung Crossen Bergehalde



Wismut Sanierung Stand 2015/2016 IAA Helmsdorf

IAA Helmsdorf

bisher abgedeckt und begrünt	ca. 200 ha (80%) der Fläche
geplantes Sanierungsende	2019
Schwerpunkte	Einlagerung des gesamten Materials der Bergehalde Crossen Arbeiten am Hauptdammvorland und Westdamm 2015/2016: Abtrag des Wüster-Grund-Dammes
avifaunistisches Ersatzgewässer	ist bereits von Fischen, Libellen, Lurchen, Wasservögeln bevölkert
Abbau von Rotliegendmaterial	bisher ca. 4,1 Mio m ³ Abdeckmaterial gewonnen Abbaufeld IV (nahe Wüster-Grund-Damm) wurde 2015 angeschnitten
Pipe-Conveyer-Turm	defekt - wird mit der Gesamtanlage ca. 2017 zurückgebaut
Wasseraufbereitungsanlage	bisher ca. 25 Mio m ³ kontaminierte Wässer behandelt zukünftige Technologie und Standort werden derzeit untersucht
Umzäunung Betriebsanlage	über Zeitpunkt der Entfernung entscheidet die Aufsichtsbehörde abhängig von der Nachnutzung bleiben evtl. Teilflächen eingezäunt

IAA Dänkritz 2

z. Z. weitere Erkundungsarbeiten

Planfeststellungsverfahren
Sanierungsbeginn ab ca. 2017

IAA Dänkritz 2 bis 2022ff

IAA Helmsdorf bis 2019

Wismut Sanierung IAA Helmsdorf

IAA Helmsdorf bis 2019

Niederhohndorf

Restfläche Sanierung
- Fertigstellung ca. 2019 -

Ersatzwasserbecken
5,9 ha

Rückbau Pipe-Conveyor
und oberirdische
Rohrleitungen
2017 - 2018

Rückbau bisherige
Wasseraufbereitung
- 2019 -

Hartmannsdorf

IAA Helmsdorf
sanierte Fläche
ca. 200 ha (88%)

Lager für
Immobilisate

Oberrothenbach

IAA Dänkritz 2 bis 2022

Sanierung Wismut Gelände

© WISMUT GmbH 2015



STADT ZWICKAU

AUTOMOBIL- UND
ROBERT-SCHUMANN-STADT

Wismut Sanierung IAA Helmsdorf

IAA Helmsdorf Ersatzwasserbecken 2015



IAA Helmsdorf Westdamm 2016



IAA Rückbau Damm Wüster Grund 2015



IAA Speicherbecken 2015



Mosel 2016 ff

weitere Sanierung **Schule Mosel** ist ab 2019 vorgesehen 600 T €
(Türen, Fenster, Außenputz, Naturstein und Schleusen und Außenanlagen)



STADT ZWICKAU

AUTOMOBIL- UND
ROBERT-SCHUMANN-STADT

Crossen 2016 ff

Die weitere Sanierung der **Grundschule Crossen** und des Außengeländes sind für 2018 vorgesehen - Finanzaufwand ca. 1.100 T €



STADT ZWICKAU

AUTOMOBIL- UND
ROBERT-SCHUMANN-STADT

02. Mai 2016 Neueröffnung KiTa Crossen

Sanierung abgeschlossen , Innenausbau mit Brandschutzertüchtigung, Erneuerung
Elt-Anlage und Umstrukturierung Räume zur Kapazitätserhöhung

Kosten für Planung in 2013/2014

30.000,00 EUR

Kostenrahmen Sanierung eingehalten (2015/2016)

811.575,00 EUR

Bauabschluss April 2016



STADT ZWICKAU

AUTOMOBIL- UND
ROBERT-SCHUMANN-STADT



Integrierte Ländliche Entwicklung ILE/LEADER

**Sanierung Schneppendorfer Straße 1. BA
(fertig) Gesamtkosten ca. 495.000 €**

LEADER Projekt Schneppendorfer Str.

2. BA bis Ernst-Otto-Straße bei Bereitstellung der Finanzmittel aus LEADER voraussichtlich ab Sommer 2016 einschließlich TW/AW-Leitungen der WWZ



STADT ZWICKAU

AUTOMOBIL- UND
ROBERT-SCHUMANN-STADT

WWZ 2016



 WASSERWERKE ZWICKAU
Mit der Region auf einer Welle.

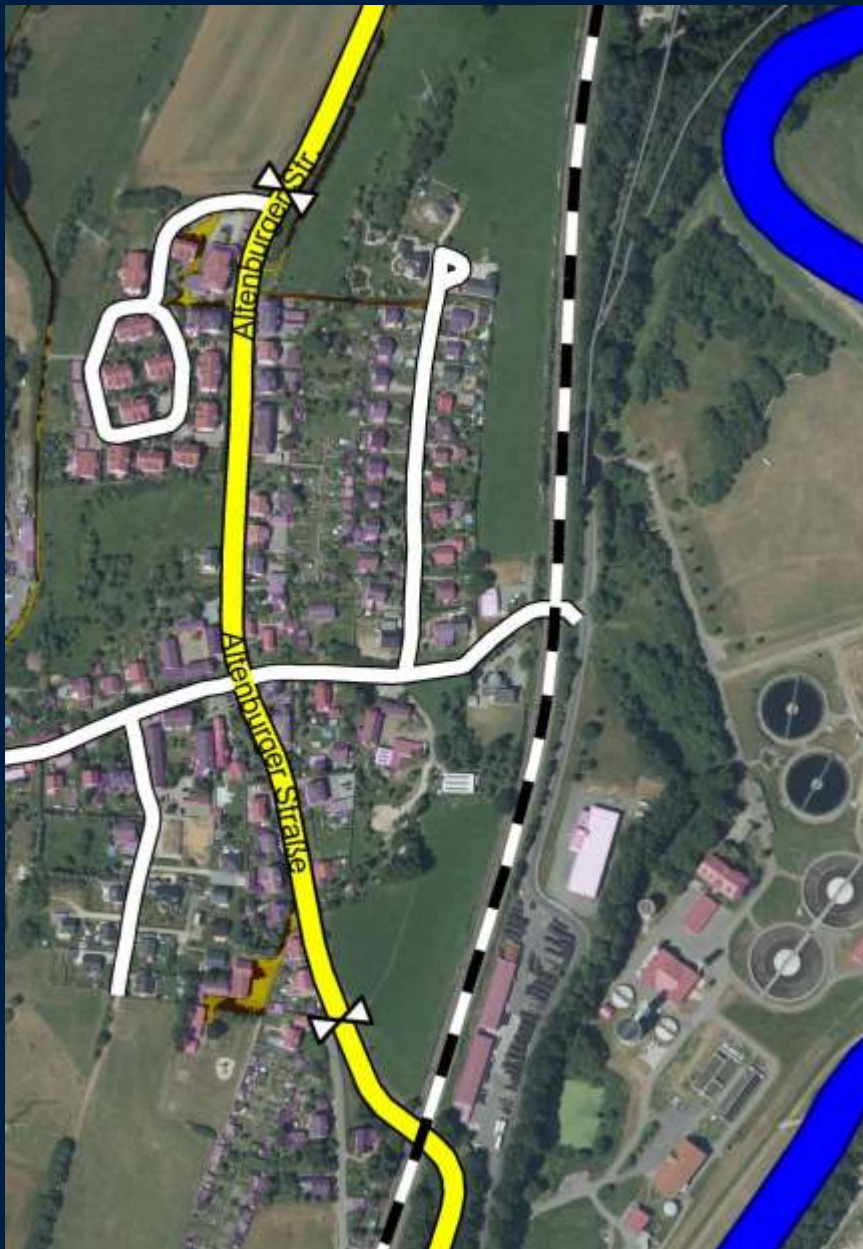
Bauvorhaben
Zwickau
Crossen

Kanal- und Rohrnetzauswechslung
Schnependorfer Straße 2017

Maßstab	Plan
1/1000	Lageplan


STADT ZWICKAU
AUTOMOBIL- UND
ROBERT-SCHUMANN-STADT

Oberrothenbach 2016



2016 Straßensanierung

Straßenerneuerung Altenburger Straße in der Ortslage Oberrothenbach

Reduzierung der Fahrbahnbreite von 8,0 m auf 6,50 m,

Anlage von straßenbegleitendem Großgehölz

Erdverkabelung Anlagenbestand Mitteldeutsche Netzgesellschaft Strom mbH (MITNETZ)

Erneuerung Straßenbeleuchtung

Erneuerung Abwasser und Trinkwasserleitungen der WWZ




STADT ZWICKAU

AUTOMOBIL- UND
ROBERT-SCHUMANN-STADT

Stabsstelle Stadtentwicklung

The map shows an aerial view of a residential area in Zwickau. A red line indicates the planned sewerage extension along Altenburger Straße. The map is overlaid with a blue grid and various labels for streets and properties. The map is part of a larger document that includes a title block and a table of contents.

 WASSERWERKE ZWICKAU Mit der Region auf einer Welle.		Bauvorhaben Zwickau Oberrothenbach	
Rohmeterweiterung Altenburger Straße 2016			
Maßstab 1/1750		Plan Lageplan	

STADT ZWICKAU

AUTOMOBIL- UND
ROBERT-SCHUMANN-STADT



Anschluss Zwickau-Nord an B93

z.Zt. vollwertige Vorplanung (Leistungsphase 2 gemäß HOAI) zur Vorzugsvariante (Variante 6) einschließlich Untersuchungen zur Umweltverträglichkeit (auch schalltechnische Voruntersuchung)

FFH-Verträglichkeitsuntersuchung zum Flora-Fauna-Habitat „Mittleres Zwickauer Muldetal“

Mühlgrabenbrücke ist Teil der Vorplanung

Vorlage Ergebnisse Vorplanung im 2. Quartal 2016



STADT ZWICKAU
AUTOMOBIL- UND
ROBERT-SCHUMANN-STADT

B175 Kreuzungsbauwerk nördlich Mosel Anschluss VW



Aktuell

Rodungsarbeiten und Umverlegung Medien

Vergabe z.Zt.

Herstellung einer Baustellenumfahrung

Errichtung neuer Brückenbauwerke über B175 und DB
(Baubeginn voraussichtlich Mai 2016)

Ausschreibung noch 2016

Erdbauleistungen neue Straßendämme usw.

Zeitablauf

2019 Verkehr auf dem neuen Knoten B175, Bauende 2020

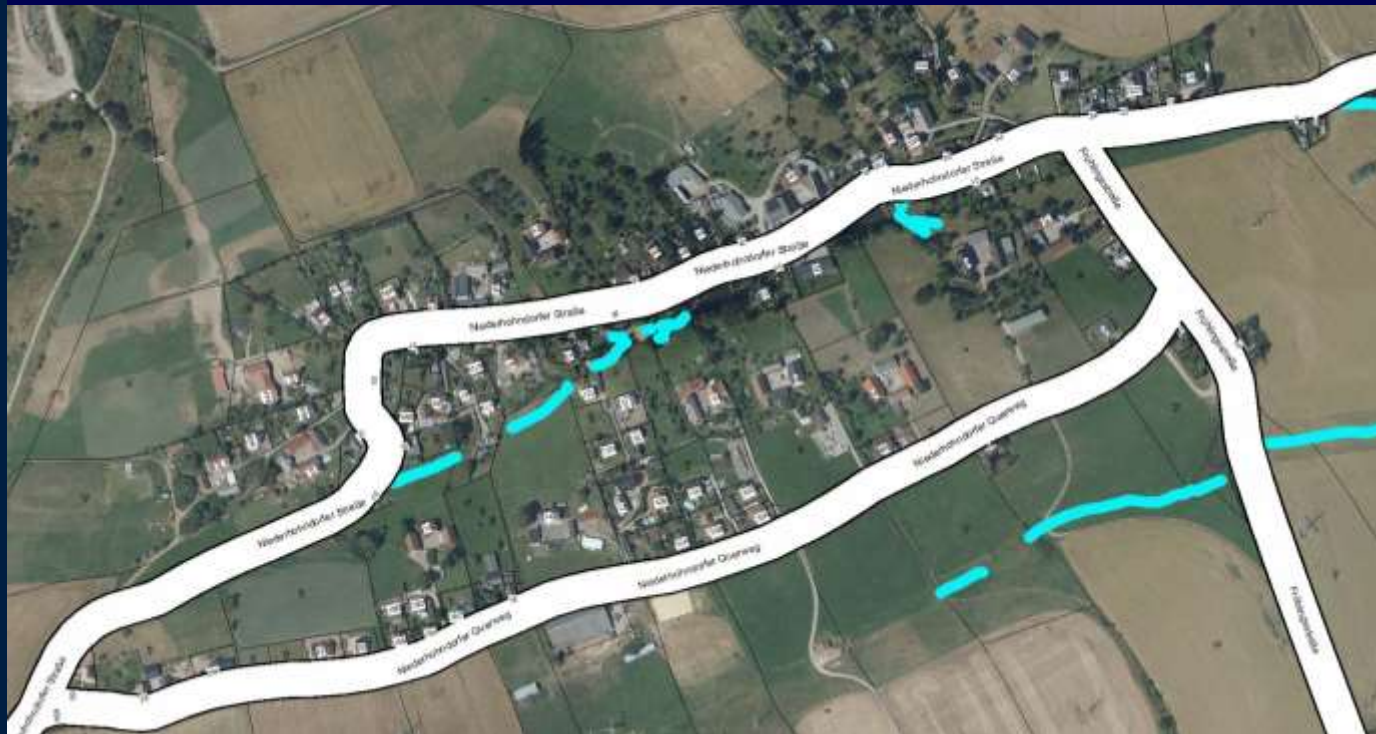


STADT ZWICKAU
AUTOMOBIL- UND
ROBERT-SCHUMANN-STADT

Straßensanierung

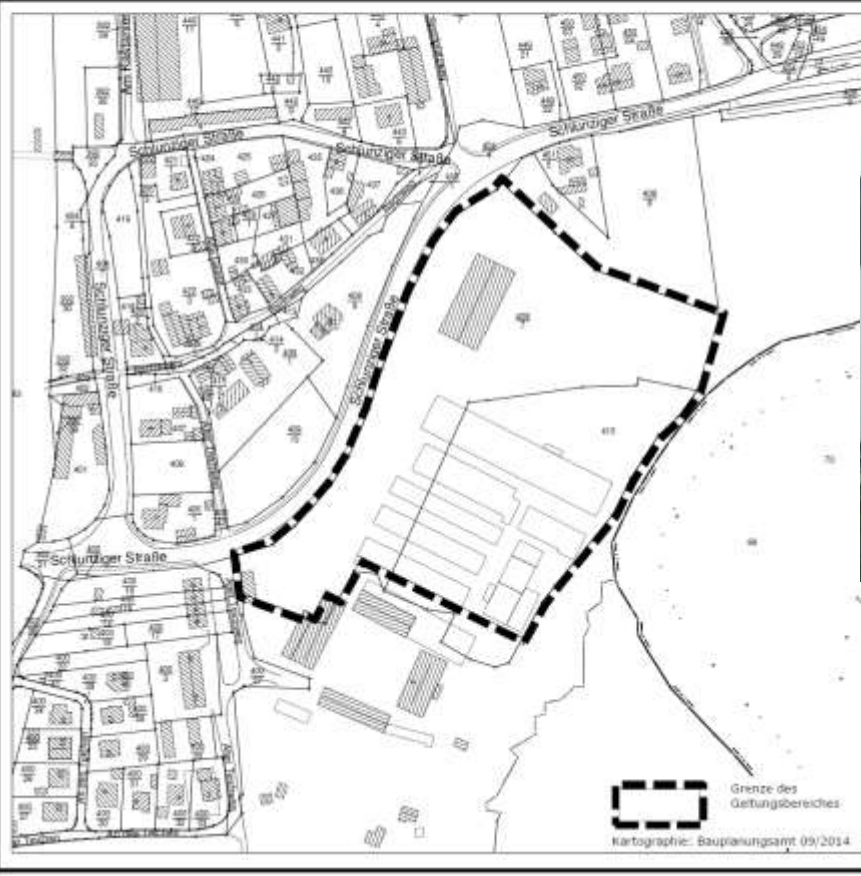
Studie zur Gebietsentwässerung der Ortslage Niederhohndorf als Voraussetzung für eine spätere Sanierung der Niederhohndorfer Straße

- beauftragte Planungsleistungen für eine belastbare und genehmigungsfähige Gebietsentwässerung liegen noch nicht ausreichend vor
- Planung aus wasserrechtlicher Sicht schwierig
- gegenwärtig planerische Anpassungen des erreichten Arbeitsstandes z. B. aufgrund behördlicher Hinweise



Flächenentwicklung Wohnen

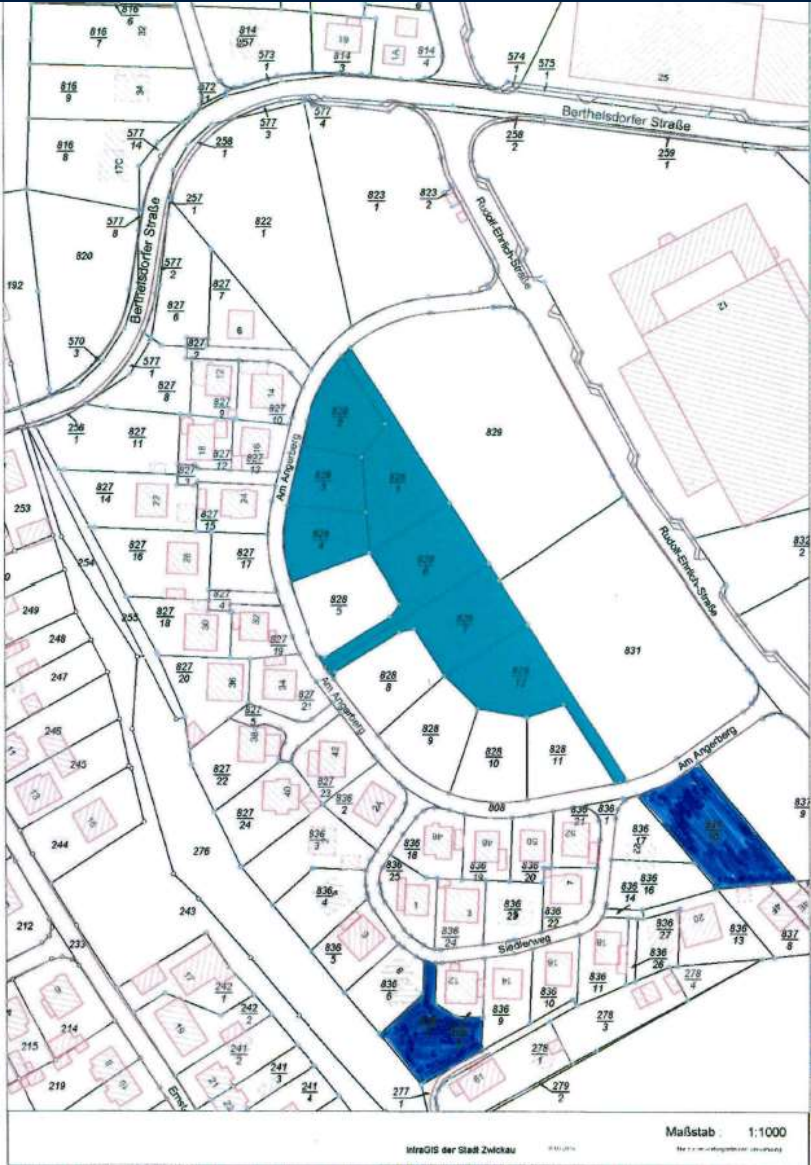
Übersichtsplan
Zum Aufstellungsbeschluss über den Bebauungsplan Nr. 109,
Zwickau – Mosel, Schlunziger Straße „Am Rittergut“
09/2014
Maßstab 1: 2500



B-Plan 109 „Am Rittergut“
im Stadtteil Mosel

Wohnen

Flächenentwicklung Wohnen



Wohnen + Arbeiten in Zwickau

Freie Grundstücke für Eigenheim und Gewerbe im Stadtteil Crossen



Ihre Ansprechpartner:

Gewerbe	Eigenheim
Stadtverwaltung Zwickau Wirtschaftsförderung Katharinenstraße 10 08055 Zwickau Telefon: 037 25 49 3000 Telefax: 037 25 49 3005 E-Mail: wirtschaftsforderung@zwickau.de	Stadtverwaltung Zwickau Langenstraße 101 08055 Zwickau Telefon: 037 25 49 30 00 Telefax: 037 25 49 30 05 E-Mail: langensstrasse@stadt.zwickau.de

Im Stadtteil Crossen sind im Bereich „Am Angerberg“ noch 9 Grundstücke zur Bebauung mit EFH verfügbar

Kiesabbau Schneppendorf 2016 ff

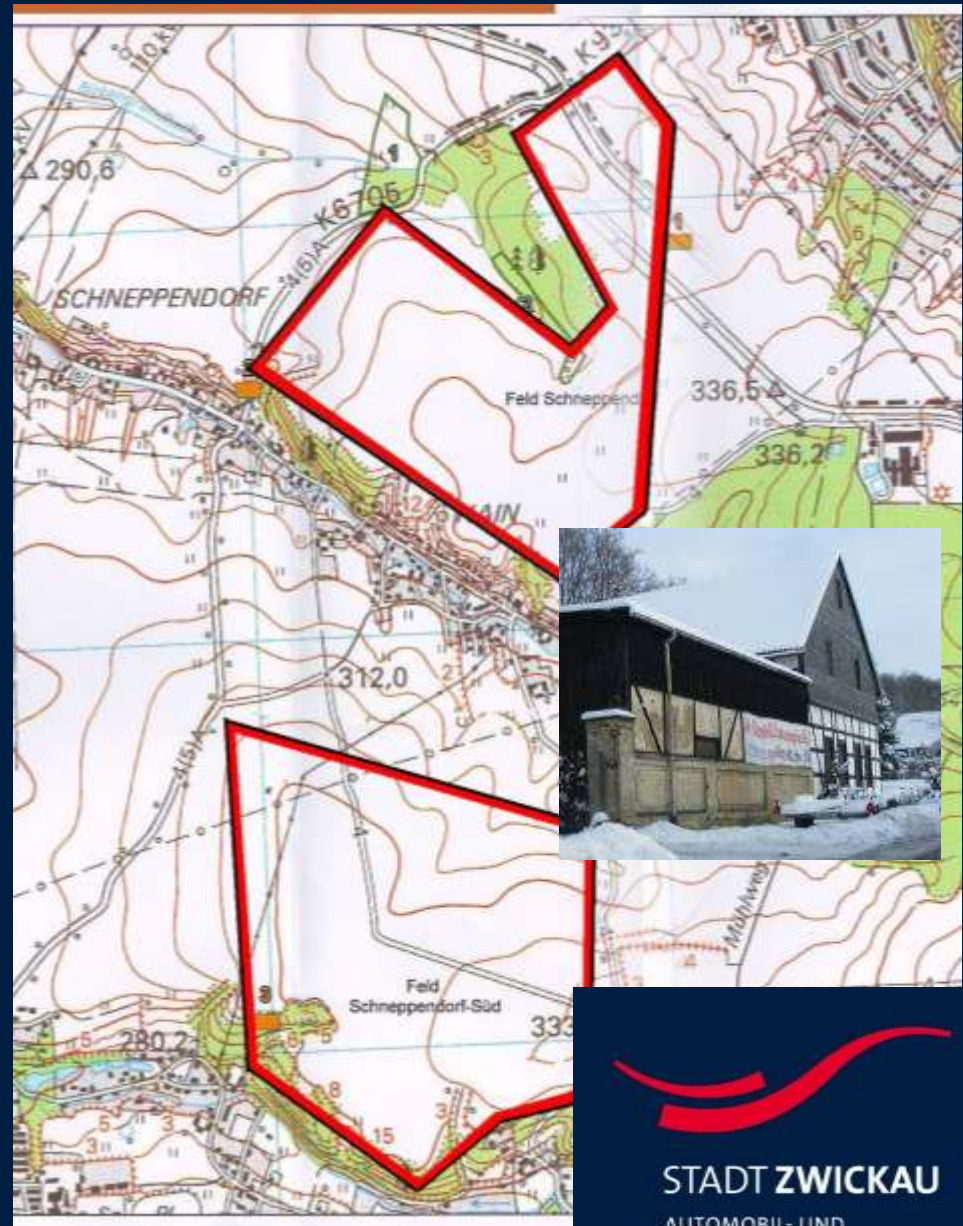
Schneppendorf 2016 ff

seit 2008 ist Schneppendorf geprägt vom Widerstand vieler Einwohner gegen die Planungen zum Kiesabbau.

Im Mai 2012 hat das OBA die Bergrechte an beiden Flächen widerrufen.

Die Stadt Zwickau steht weiterhin zum Beschluss des Stadtrates zur Verhinderung des Kiesabbaus in Schneppendorf.

Im Entwurf Regionalplan 2016 (z.Zt. In der öffentlichen Auslage) sind beide Flächen nicht enthalten

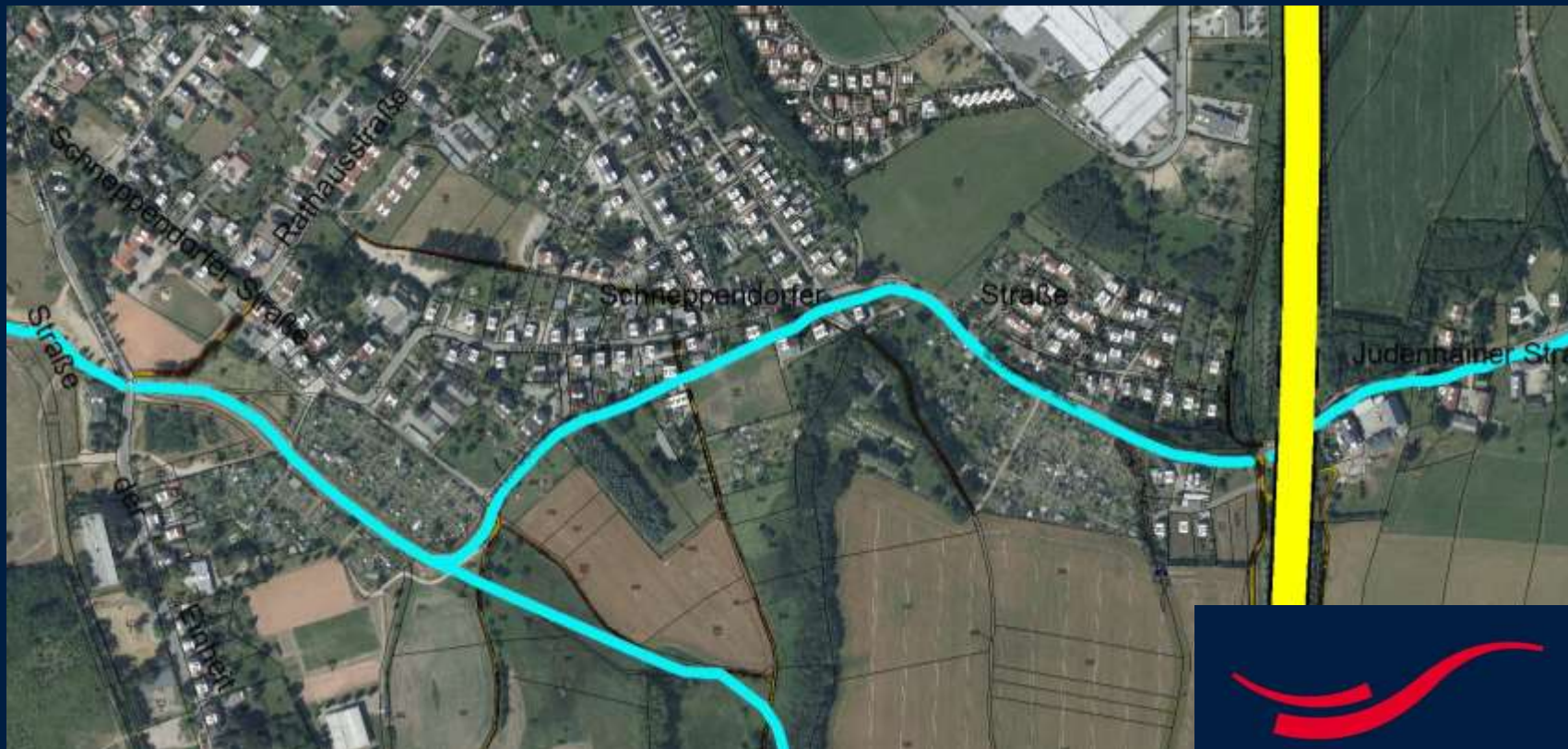


STADT ZWICKAU

AUTOMOBIL- UND
ROBERT-SCHUMANN-STADT

Hochwasserschutz HWS Crossen Schneppendorfer Bach Stadt Zwickau

Hochwasserschadensbeseitigung: für die restliche Sanierung erwartet die Stadt Zwickau bis Mitte 2016 den Fördermittelbescheid der SAB. Danach Fortführung der Planung und Gespräche mit den Eigentümern vor Ort. Geplant ist eine Umsetzung 2017.



STADT ZWICKAU

AUTOMOBIL- UND
ROBERT-SCHUMANN-STADT

Planungen zum Neubau der Muldenbrücke Schlunzig im Rahmen Hochwasserschutz HWS Zwickauer Mulde im Nordraum Zwickau 2015

Stadtteil Schlunzig

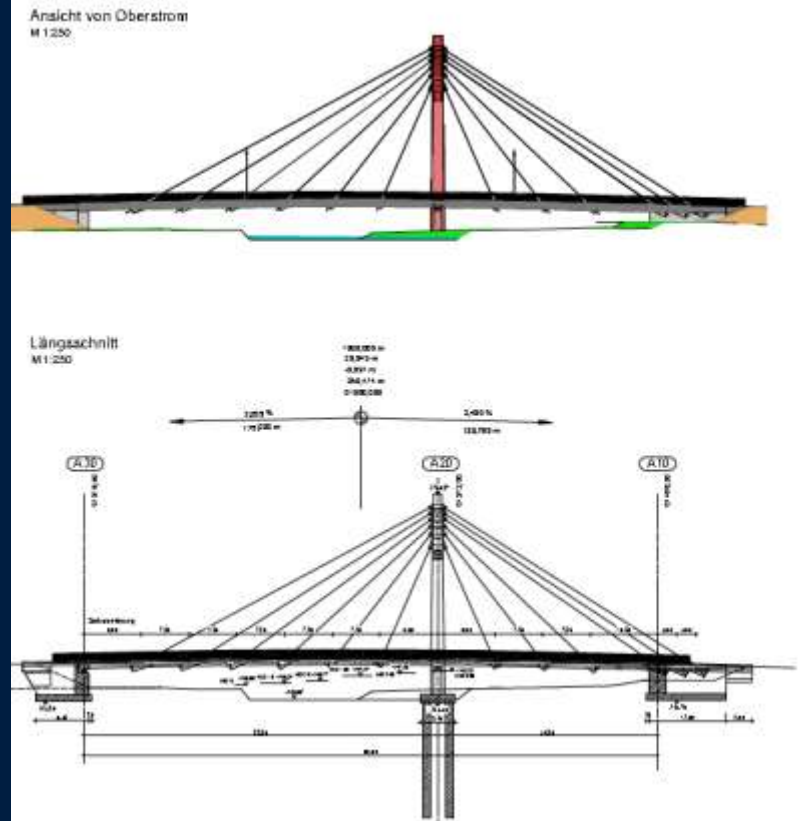
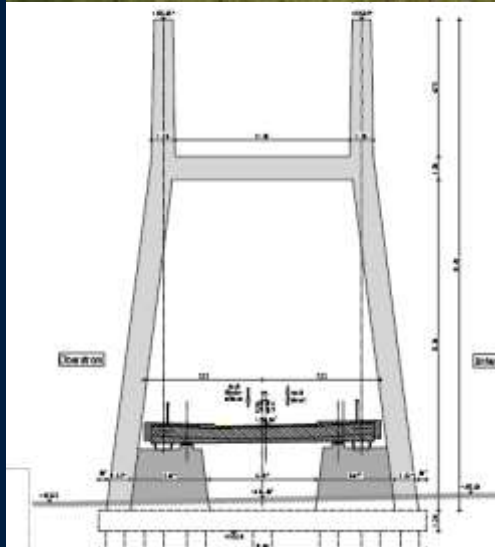


STADT ZWICKAU

AUTOMOBIL- UND
ROBERT-SCHUMANN-STADT

Planungen zum Neubau der Muldenbrücke Schlunzig

Amt für Straßenbau Landkreis Zwickau wird im II. Quartal 2016 das Planfeststellungsverfahren bei der Landesdirektion beantragen



Ziel
Ende 2017 Ausschreibung und
2018 Baubeginn



Entwurf Regionalplan Planungsregion Chemnitz

Öffentliche Auslegung und Beteiligung zum Entwurf Regionalplan Region Chemnitz gemäß § 6 Abs. 2 des Gesetzes zur Raumordnung und Landesplanung im Freistaat Sachsen (SächsLPlG) ab 01. März 2016 bis 30.04.2016

Auslegungsort : Landratsamt Zwickau

Verfahren zur Erstellung des Regionalplanes
http://pv-rc.de/cms/regionalplan_rc_verfahren.php

Bestandteile des Entwurfs Regionalplan (kpl. einschl. Karten)
http://pv-rc.de/cms/protokolle_2015.php



STADT ZWICKAU
 AUTOMOBIL- UND
 ROBERT-SCHUMANN-STADT

Planungen zum Hochwasserschutz HWS Zwickauer Mulde im Nordraum Zwickau

Stadtteil Schlunzig Baubeginn April / Mai 2016

a) im Bereich Klatschschenke/ in Fließrichtung Mulde rechts (ca. 400 m)

b) andere Seite der Mulde => Mulde in Höhe Fa. Baulift => flussaufwärts bis Höhe Gasreglerstation/Bimmelbahnweg (ca. 600 m)

Redebeitrag und Präsentation Landestalsperrenverwaltung

Leiter Herr Zobel



Vielen Dank für Ihr Interesse

Ansprechpartner für Fragen zur Stadtentwicklung, zum INSEK, LEADER und zum Regionalplan

Herr Uwe Ziesler Stabsstelle Stadtentwicklung 0375 83 1836
stadtentwicklung@zwickau.de

Ansprechpartner zu Themen der Stadtplanung, Sanierungsgeb., EFRE / ESF

Herr Jens Raußer Stadtplanungsamt 0375 83 6100
stadtplanung@zwickau.de

(Abo: www.zwickau.de/newsletter)

Einwohnerversammlung

Vielen Dank für Ihr Interesse und Ihre Hinweise

Bitte nutzen Sie auch den kostenlosen Newsletter der Stadt Zwickau, in dem ganz aktuell auf alle wichtigen Themen und Termine hingewiesen wird!

(Abo: www.zwickau.de/newsletter)

stadtentwicklung@zwickau.de

Tel. 83 1836 Fax 83 1818



STADT ZWICKAU
AUTOMOBIL- UND
ROBERT-SCHUMANN-STADT