

Einwohnerversammlung Eckersbach

**für die Stadtteile E1- E5,
Auerbach und
Eckersbach Siedlung**

22.01.2015 18:00 Uhr

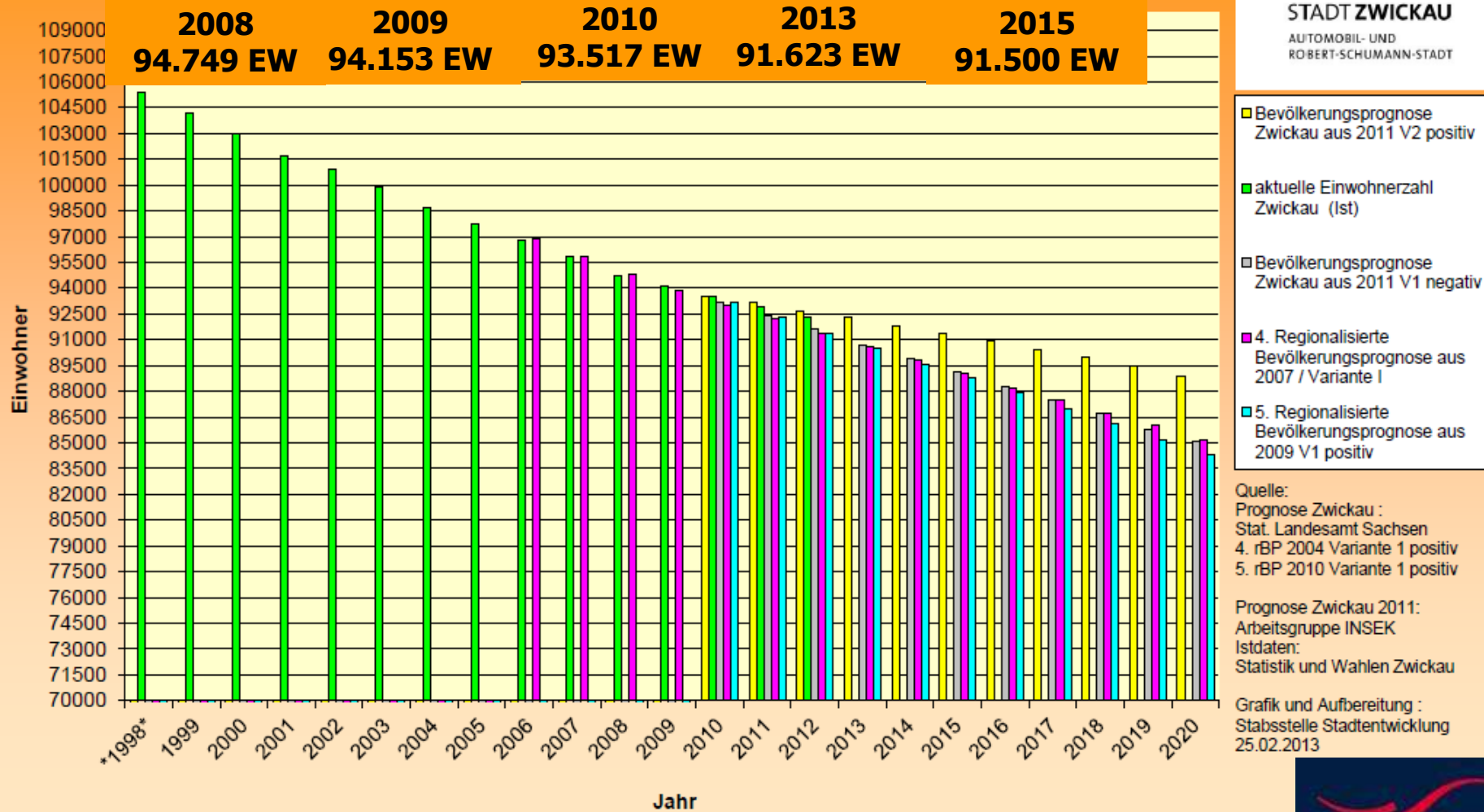
Einwohnerversammlung

Begrüßung – einleitende Bemerkungen und Zielstellung

**Demographische Entwicklung
gesamtstädtische Maßnahmen
Maßnahmen und Projekte in Eckersbach
Diskussion**

Leitung der Einwohnerversammlung:
Oberbürgermeisterin Frau Dr. Findeiß

Bevölkerungsentwicklung Stadt Zwickau in Varianten 1998 - 2020



STADT ZWICKAU
 AUTOMOBIL- UND
 ROBERT-SCHUMANN-STADT



STADT ZWICKAU
 AUTOMOBIL- UND
 ROBERT-SCHUMANN-STADT

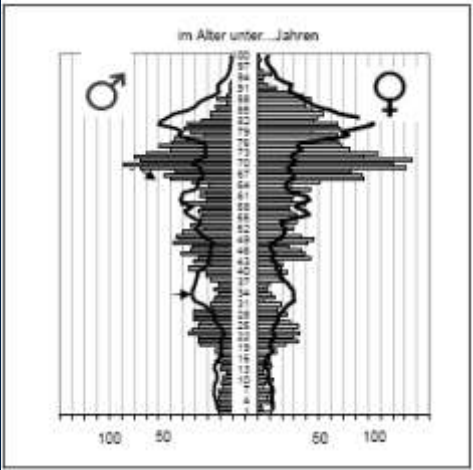
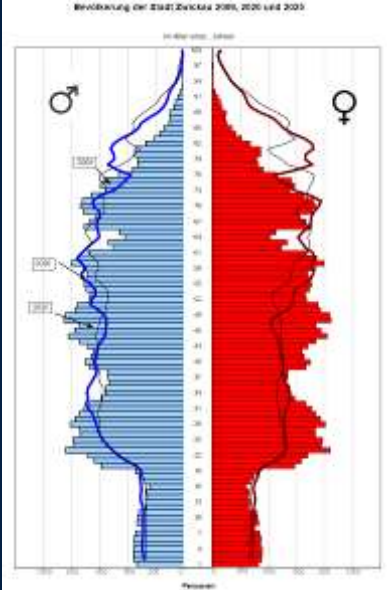
Einschätzung der demografischen Entwicklung in ausgewählten Stadtteilen des Stadtbezirkes Zwickau Ost:

	31.12.2001	31.12.2008	31.12.2010	31.12.2013	
22 Eckersbach Siedlung	1618 EW	1515 EW	1474 EW	1419 EW	leicht abnehmend
24 Auerbach	1701 EW	1596 EW	1575 EW	1492 EW	leicht abnehmend
25 Eckersbach E5-I	3088 EW	2745 EW	2620 EW	2504 EW	leicht abnehmend
26 Eckersbach E5-II	5337 EW	1888 EW	1685 EW	1390 EW	abnehmend
27 Eckersbach E1-E4	5968 EW	5473 EW	5287 EW	5088 EW	leicht abnehmend

Stadtteil															
	1999	2000	2001	2002	2003	2004	2005	2006	2007	2008	2009	2010	2011	2012	2013
21 Äuß.Dresdn./ Pöhl.Str.	410	415	321	308	320	324	329	318	316	317	321	327	319	313	303
22 Eckersbach Siedlung	1.519	1.521	1.618	1.622	1.619	1.600	1.585	1.559	1.532	1.515	1.478	1.474	1.462	1.446	1.419
23 Pöhlau	591	609	706	739	740	713	697	709	711	702	691	657	639	636	644
24 Auerbach	1.579	1.629	1.701	1.740	1.705	1.701	1.660	1.640	1.634	1.596	1.602	1.575	1.530	1.495	1.492
25 Eckersbach E 5-I	3.300	3.243	3.088	3.023	3.083	3.059	3.024	2.949	2.838	2.745	2.689	2.620	2.575	2.558	2.504
26 Eckersbach E 5-II	7.611	6.660	5.337	4.420	3.557	3.018	2.625	2.328	2.095	1.888	1.744	1.685	1.555	1.459	1.390
27 Eckersbach E 1-E 4	6.473	6.151	5.968	5.830	5.704	5.645	5.543	5.494	5.432	5.473	5.404	5.287	5.207	5.194	5.088
28 Talstraße/Trillerberg	1.491	1.564	1.660	1.657	1.662	1.630	1.638	1.665	1.621	1.593	1.599	1.605	1.601	1.586	1.540
OST gesamt	22.974	21.792	20.399	19.339	18.390	17.690	17.101	16.662	16.179	15.829	15.528	15.230	14.888	14.687	14.380

Einwohnerprognose für ausgewählten Stadtteilen des Stadtbezirkes Zwickau Ost:

	31.12.2001	31.12.2013	P 2015	P 2020	P 2025
22 Eckersbach Siedlung	1618 EW	1419 EW	1473 EW	1463 EW	1422 EW
24 Auerbach	1701 EW	1492 EW	1581 EW	1580 EW	1516 EW
25 Eckersbach E5-I	3088 EW	2504 EW	2429 EW	2207 EW	2143 EW
26 Eckersbach E5-II	5337 EW	1390 EW	1327 EW	950 EW	946 EW
27 Eckersbach E1-E4	5968 EW	5088 EW	4889 EW	4657 EW	4057 EW



E1-E4 (ST 27) Lebensbaum

Zwickau - Lebensbaum

Bürgerhaushalt 2015

Ein gutes Beispiel für eine kooperative Zusammenarbeit von Bürgern, Stadtrat und Verwaltung ist das Thema Bürgerhaushalt.

2015 stehen 300 T € bereit. Es haben sich eine große Anzahl Bürger unserer Stadt mit 128 Vorschlägen beteiligt. In der Januarsitzung des Stadtrates 2015 hat der Stadtrat für einen Teil der Anträge Finanzmittel im Gesamtumfang von 300T€ bewilligt. Die Maßnahmen müssen 2015 umgesetzt werden.

In Eckersbach:

9 (Betrag 20.000 €)

Sanierung des Fußweges am Wohnblock Scheffelstraße 45 bis 53

32 (Betrag 800 €)

Aufstellen einer Sitzbank entlang des Weges vom Progreßweg zur Komarowstraße

Es gibt eine Vielzahl weiterer Maßnahmen, die das Stadtgebiet insgesamt betreffen oder direkt auf die Innenstadt ausgerichtet sind.



STADT ZWICKAU

AUTOMOBIL- UND
ROBERT-SCHUMANN-STADT

2014 zeitlich befristete
Auslagerung von Teilen
des **Stadtarchives** in
die Lagerfläche
Vogelsiedlung



Baumängel am
Gerätehaus der FFW
Auerbach 2014 beseitigt
Kosten 275.000 €
Schadensersatzklage
anhängig

Garten- und Friedhofsamt

Grünflächen:

Bau des Verbindungsweges in der Grünfläche am Wostokweg abgeschlossen, Rasenansaat bis zum Frühjahr 2015 hergestellt.



Bürgerhaushalt:

im Wohngebietspark Eckersbach wird eine zusätzliche Sitzbank zwischen Progressweg und Komarowstraße aufgestellt.



Baumschutz:

Baumpflegemaßnahmen im 1. Quartal

Lise Meitner Str.

Albert-Funk-Str.

Carl-Goerdeler-Str

Max-Planck-Straße (1. Abschnitt Baumpflege)

Sternenstraße/Otto-Lilienthal-Weg (Fällungen u. Schnittarbeiten im Gehölzstreifen)

Sternenstraße in Höhe Otto-Lilienthal-Weg müssen sämtliche Weidenbäume wegen Überalterung und Befall mit dem Weidenbohrer beseitigt bzw. auf Stock gesetzt werden.

2014 **Ausbau der Kreuzung B 173 (Äußere Dresdner Straße) Einmündung Lerchenweg** (zwischen Autohaus Böttcher und Zufahrt Aral-Tankstelle) **fertiggestellt**

Verbesserung der Situation für Linksabbieger in den und aus dem Lerchenweg, Weiterführung der vorhandenen Radverkehrsanlagen vom Brückenberg bis zur Vogelsiedlung (sichere Radverkehrsverbindung über die Paradiesbrücke in die Innenstadt)



2013

2014

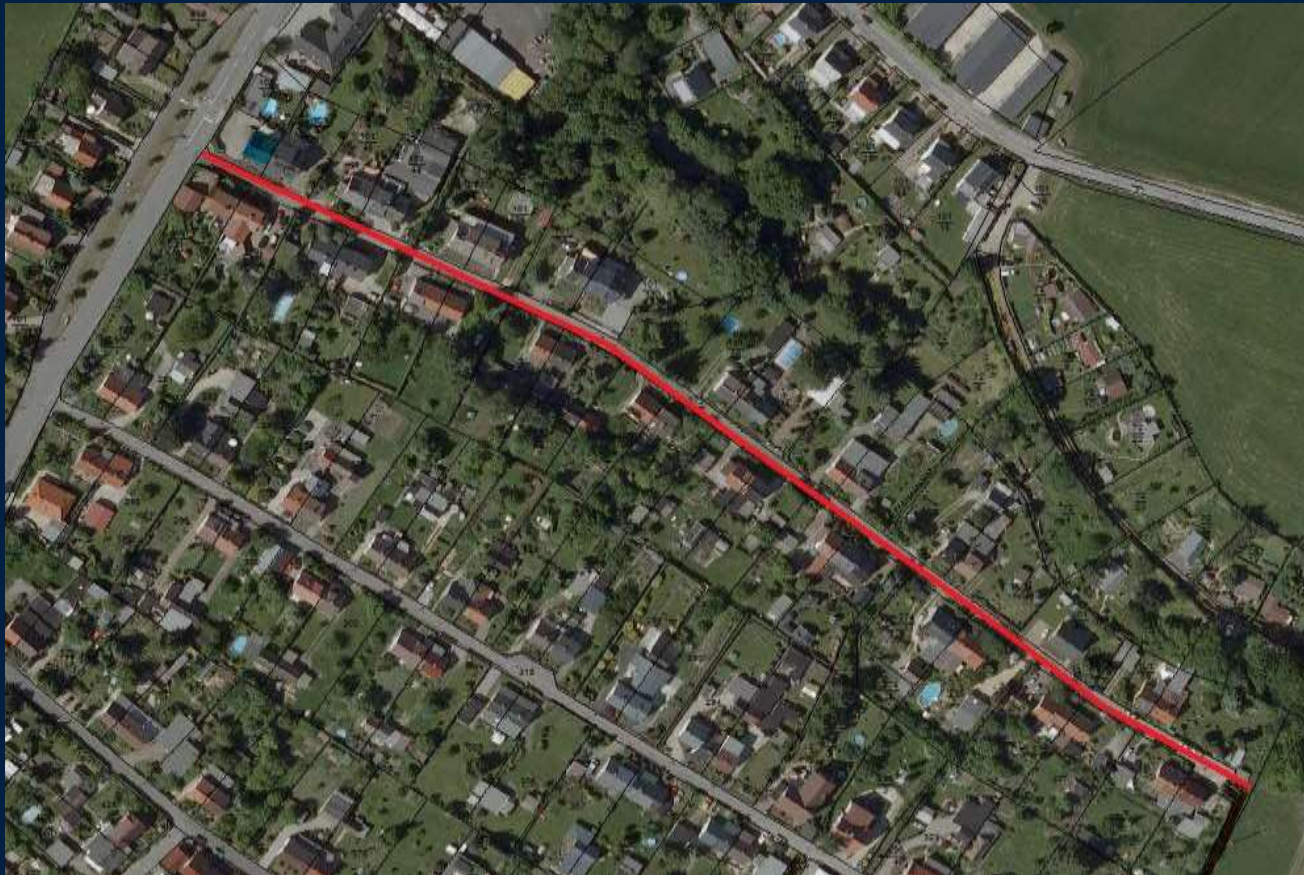
2015 Nach Ausbau der Kreuzung B 173 (Äußere Dresdner Straße) Einmündung Lerchenweg 2014 wurde im **Januar 2015 das Paketverteilerzentrum (Zustellbasis Deutsche Post – DHL) Zwickau in Betrieb genommen.**



2015

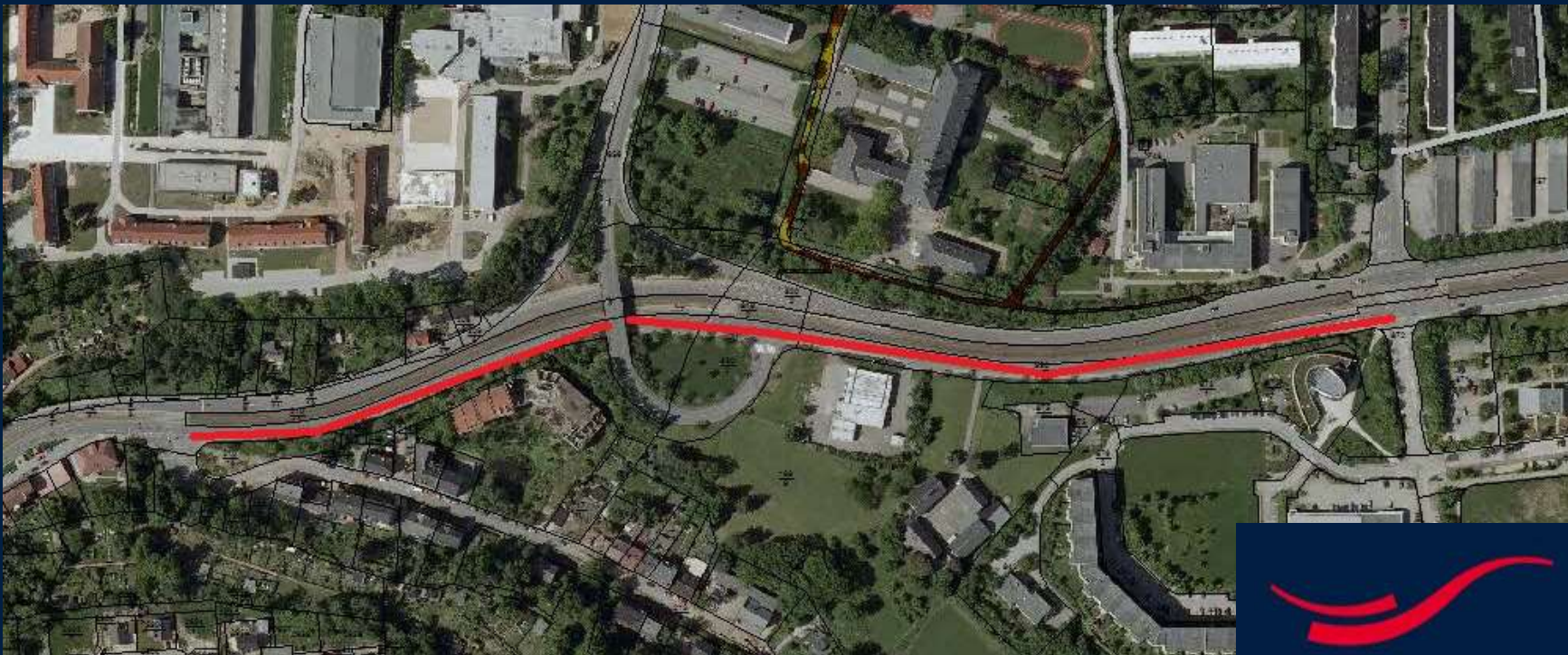
2016

Erneuerung der Verkehrsfläche im **Spechtweg** in der Vogelsiedlung. In diesem Zusammenhang wird auch die Straßenentwässerung ertüchtigt. Wasserwerke Zwickau GmbH: Auswechslung der Trinkwasserversorgungsleitung und Abwasserleitung im Spechtweg auf einer Länge von ca. 400 m gemeinsam mit dem o.g. Straßenbau (Kosten nur Straßenbau ca. 311 T€) 2. BA 2015/2016



2014 **Sternenstraße:** Deckenerneuerungsmaßnahme zwischen Einmündung Amseltal und Carl-Goerdeler-Straße einschließlich der dazugehörigen Rampe und z.T. auch die Oberflächenentwässerung.

Markierung von Radfahrstreifen und einer überbreiten Fahrspur. Anbindung des bestehenden Fahrrad- Schutzstreifens ab Scheffelstraße WHZ über die Brücke bis an die Sternenstraße.



STADT ZWICKAU

AUTOMOBIL- UND
ROBERT-SCHUMANN-STADT

2015

Scheffelstraße: Deckenerneuerungsmaßnahme zwischen Carl-Goerdeler-Straße und Haltestelle Eckersbach Mitte einschließlich des begleitenden Fußweges.

Vollsperrung der in Richtung Eckersbach führenden Richtungsfahrbahnen in zwei Abschnitten erforderlich. Realisierung ab Juni bis August geplant (kann sich noch leicht verschieben).

Markierung von Radfahrstreifen und einer überbreiten Fahrspur (5 m).



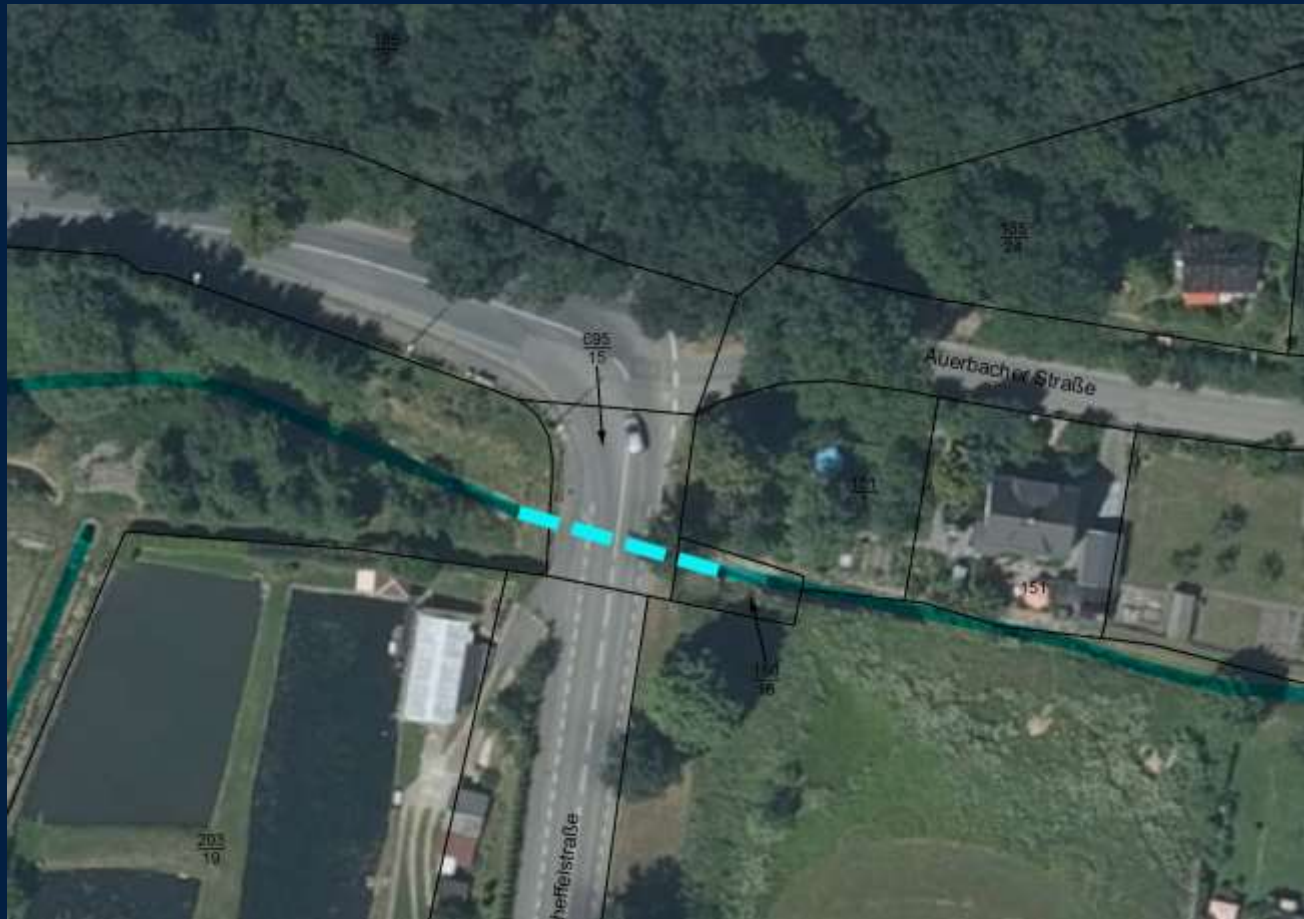
STADT ZWICKAU

AUTOMOBIL- UND
ROBERT-SCHUMANN-STADT

2015 Ersatzneubau Brücke Scheffelstraße über den Auerbacher Bach

Bauzeit ca. April 2015 - September 2015

Stahlbeton, Ausbau des Auerbacher Baches im Brückenbereich und auf weiteren 150 m Vollsperrung Fahrverkehr, Fußgänger können mit Fußwegbrücke über den Auerbacher Bach Auerbacher Straße wird nicht beeinträchtigt.



Stabsstelle Stadtentwicklung

INSEK Zwickau 2030



STADT ZWICKAU

AUTOMOBIL- UND
ROBERT-SCHUMANN-STADT

Sommerhalbjahr

zwischen SVZ und Tiefbauamt, da Vollsperrung Scheffelstraße



AUTOMOBIL- UND
ROBERT-SCHUMANN-STADT

Zwickauer Energieversorgung GmbH

Fernwärme:

- E 2 – E 4 im Innenbereich zwischen Kosmonautenstraße, Weitblick und Astronomenweg von 2014 – 2016 Erneuerung von Hausanschlüssen
- E5 TG 2/3 Rückbau Heizkanäle (bis 2016), bereits im Jahr 2013 begonnen
- E1 - E4 Erneuerung des Hausanschlusses der Schule "Am Scheffelberg"

Erdgas:

Erneuerung eines Teiles der Erdgashauptleitung im Eulenweg sowie im Krähenweg geplant



STADT ZWICKAU

AUTOMOBIL- UND
ROBERT-SCHUMANN-STADT

Sanierung Schulen



Schule am Scheffelberg (GS)
Komplettsanierung

- 2010/11 Sanierung Festhalle / Aula
- 2012/13 Sanierung Sporthalle und Verbinder 950.000 €
- 2014/15 Innensanierung Hauptgebäude 3.200.000 €
Freizug des Gebäudes – GS in Gagarinschule ab 08/2014)
- 2015 Instandsetzung oberer Pausenhof
- 2016 Februar Übergabe – Rückzug der GS in den Winterferien

Gesamtkosten 5.125.00 € davon 40% Förderung



Sanierung Schulen + Kita



Kita Auerbach (Kinderhausverein e.V.)
- Umbau Kläranlage für ca. 85.000,00 €



Kita Wassertröpfchen (Stadt Zwickau)
- Erneuerung Elektroanlage ca. 79.200,00 €



Gagarinschule
z.Zt. Ausweich für Grundschule
Scheffelberg
Brandschutz, Hausalarmanlage
ca. 60 T€ , Schulhof ca. 20 T€

Rückbau und Sanierung



Stabsstelle Stadtentwicklung

SEKO – Städtebauliches Entwicklungskonzept Eckersbach

Stadtumbau und Sanierung, Wohnungsrückbau und Aufwertungsmaßnahmen in Eckersbach

Es wird auf Grund der demograf. Entwicklung in den nächsten Jahren weiteren, z.T. erheblichen Wohnungs-leerstand in Eckersbach geben. Darauf müssen die Wohnungsgesell-schaften reagieren.

Der Abriss von Wohngebäuden in Eckersbach ist weiterhin erforderlich. Umfang und Standort dieser Wohnungsabrisse sind zunächst eine Entscheidung der Eigentümer.



STADT ZWICKAU

AUTOMOBIL- UND
ROBERT-SCHUMANN-STADT

Investitionen GGZ 2014 in Eckersbach:

rund 816.000 Euro für Investitionen im Wohnungsbestand

Beispiele: Aussenanlagen / Wegebau: Weitblick 50-54, Astronomenweg 10-16,

Heisenbergstr. 41-47, Weitblick 2-8 rund 102.000 Euro

Spielplätze: Astronomenweg , Kosmonautenstrasse 34.000 Euro

Instandsetzung Hauseingänge: Progressweg: 127.000 Euro

Dachinstandsetzungen: Weitblick 10-16, 50-54 175.000 Euro

Fenstererneuerung: Stauffenbergstr. 1-5: 93.000 Euro

Grundrissänderungen: 230.000 Euro Salutstr.6 Tagespflege AWO: 70.000 Euro



Investitionen GGZ 2015 in Eckersbach:

Die GGZ verdoppelt 2015 die Investitionssumme gegenüber 2014 auf 1.700.000 EUR
Beispiele:

Umstellung von Einrohr- auf Zweirohrheizung: Progressweg 12-40 rund 990.000 EUR, Instandsetzung Hauseingänge: Wostokweg rund 82.000 EUR, Dachinstandsetzungen: Heisenbergstraße 2- 6, 8-12, 42-47 sowie Staufenbergstr. 1-5, 4-8: rund 473.000 EUR; Erneuerung Fenster und Balkontüren: Staufenbergstraße 4-8: rund 100.000 EUR
Erneuerung Spielplätze: Wostokweg, Komarowstr.; Weitblick: rund 45.000 EUR



Flächenrückbau und Aufwertung

2014 wurden die befestigten Flächen des ehemaligen Marktplatzes, der ungenutzten Fußwege und Treppenanlagen entlang zur alten Post und Kaufhalle, der Zugangsbereich von der Fußgängerbrücke, befestigte Flächen der ehem. Schulsportanlage mit Fördergeldern im Programm Stadtumbau Ost – Aufwertung entfernt



2015 und 2016 Erweiterung Wohngebietspark in E5-2 Förderprogrammen Stadtumbau Ost (Aufwertung) und Soziale Stadt im Bereich der des zurückgebauten ehemaligen Marktplatzes in E5-2, in diese Grünfläche wird auch der fußläufige Zugang von der Straßenbahnhaltestelle zum neuen Stadion und weitere Wegebeziehungen hergestellt, Ausgaben von 100.000 € in 2015 werden mit 2/3 Fördermitteln unterstützt, die Grüngestaltung wird in 2016 fortgeführt



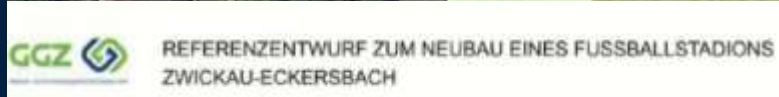
STADT ZWICKAU

AUTOMOBIL- UND
ROBERT-SCHUMANN-STADT

Stadionneubau Eckersbach 06.02.2015 Spatenstich Stadionneubau in Eckersbach

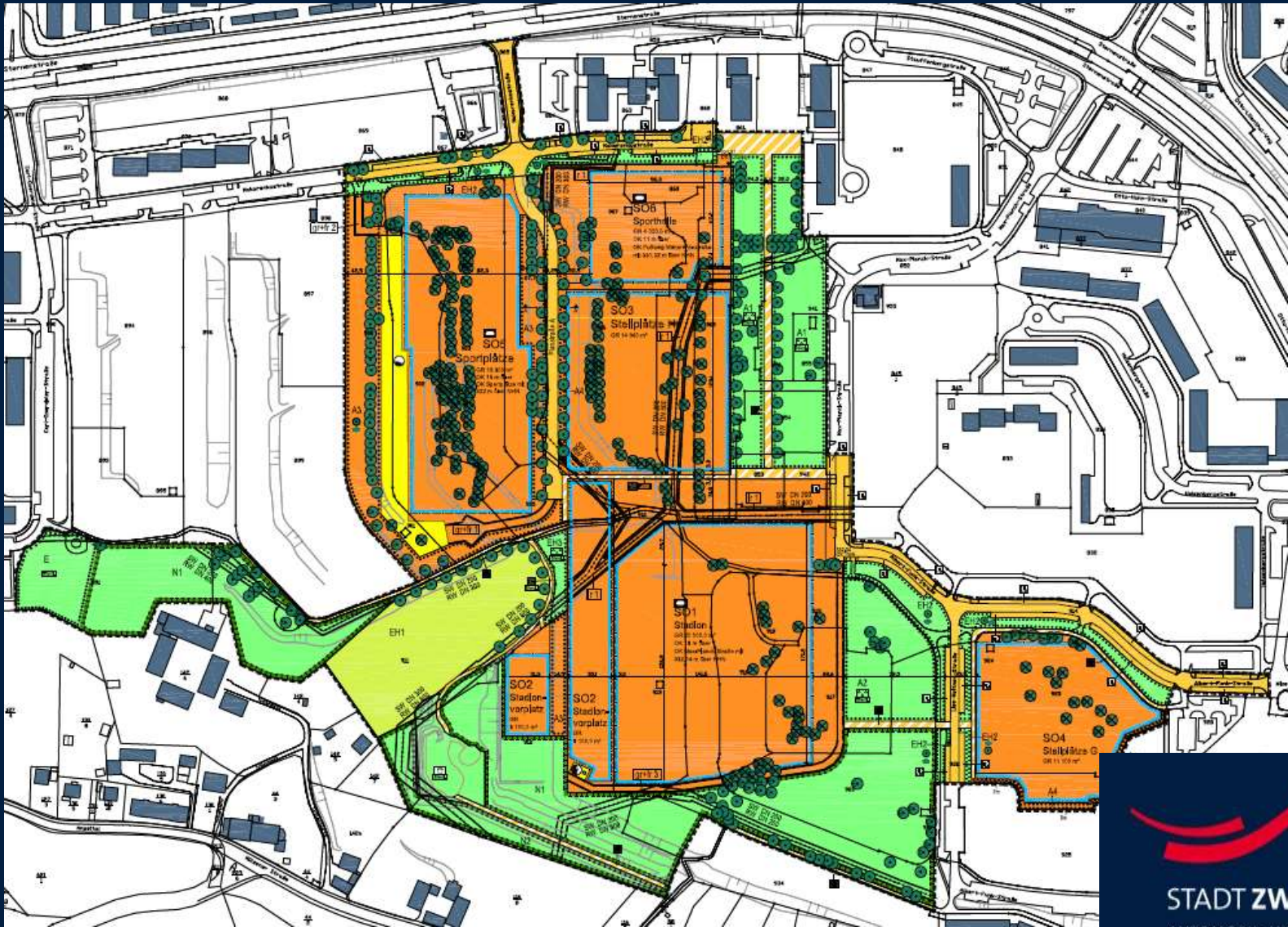


Stadionneubau Eckersbach 06.02.2015 Spatenstich Stadionneubau in Eckersbach



Stadionneubau Eckersbach B-Plan 104 Februar 2014

Investitionen



Möglichkeit zur Diskussion und Anfragen

Vielen Dank für Ihr Interesse und Ihre Hinweise

Ansprechpartner für Fragen der Stadtentwicklung

Herr Ziesler Stabsstelle Stadtentwicklung 0375 83 1836 stadtentwicklung@zwickau.de

Ansprechpartner zu Themen der Stadtplanung und zum
Stadtteilentwicklungskonzept SEKO

Herr Raußer Bauplanungsamt 0375 83 6100 bauplanungsamt@zwickau.de

Bitte achten Sie auch auf den kostenlosen Newsletter der Stadt Zwickau, in dem ganz aktuell auf alle wichtigen Themen und Termin in Zwickau hingewiesen wird

(Abo: www.zwickau.de/newsletter)