

Einwohnerversammlung

für die

Stadtteile Pöhlau,
und Äußere Dresdner Straße/Pöhlauer Straße

07.02.2018 18:00 Uhr



Einwohnerversammlung

Begrüßung – einleitende Bemerkungen und Zielstellung

demographische Entwicklung in den Stadtteilen

wichtige Stadtentwicklungsprojekte

Diskussion

Leitung der Einwohnerversammlung:

Oberbürgermeisterin Frau Dr. Findeiß

Sehr geehrte Besucherinnen und Besucher,

wir begrüßen Sie herzlich zur Einwohnerversammlung. Bitte beachten Sie folgende Regelungen:

- Bild-, Film-, Video und Tonaufnahmen aller Art sind ohne vorherige schriftliche Genehmigung durch die Stadtverwaltung nicht erlaubt.
- Es dürfen keine lärmproduzierenden Gegenstände benutzt werden.
- Transparente, Plakate und Banner sind nicht erlaubt.
- Das Zeigen von politischen Aussagen, beispielsweise auf Kleidungsstücken, ist nicht gestattet.
- Flugblätter und andere Informationsmaterialien dürfen ohne vorherige schriftliche Genehmigung der Stadtverwaltung nicht verteilt oder ausgelegt werden.
- Handys und andere mobile Endgeräte sind auszuschalten.

Wir bitten um Verständnis für diese Maßnahmen. Die Regelungen sollen einen reibungslosen Ablauf der Einwohnerversammlung gewährleisten und dienen zugleich Ihrer und der Sicherheit Ihrer Mitmenschen.

Stadt Zwickau

Die Oberbürgermeisterin



STADT ZWICKAU

AUTOMOBIL- UND
ROBERT-SCHUMANN-STADT

900 Jahre Zwickau 1118 - 2018



<http://www.900jahre-zwickau.de/>



4. Sächsische Landesausstellung 2020

INDUSTRIE | KULTUR | SACHSEN

4. Sächsische Landesausstellung 2020

Leitausstellung im Audibau Zwickau

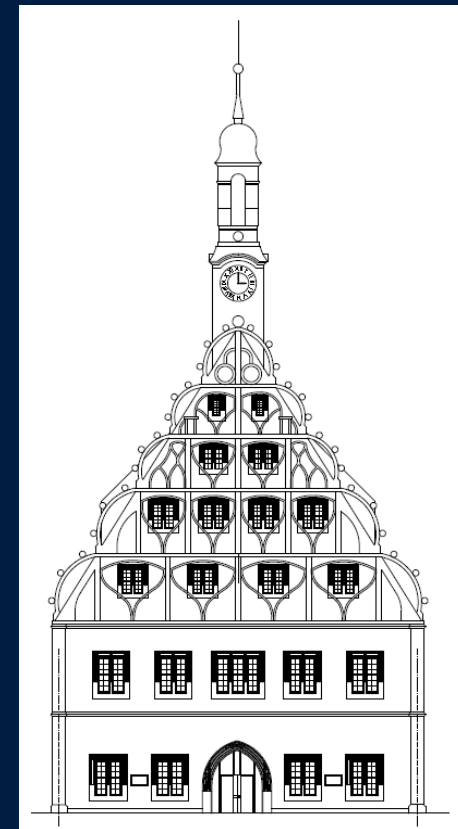


Zusätzlich zur zentralen Leitausstellung in Zwickau wird es 2020 sechs Begleitstandorte, -ausstellungen an authentischen Orten geben.



STADT ZWICKAU

AUTOMOBIL- UND
ROBERT-SCHUMANN-STADT



Sanierung Gewandhaus - Theater

Stabsstelle Stadtentwicklung



STADT ZWICKAU

AUTOMOBIL- UND
ROBERT-SCHUMANN-STADT

INSEK Zwickau 2035/2050

Wie soll Zwickau in 15-20 Jahren aussehen? Was soll bewahrt werden und was ist entbehrlich? Was ist zusätzlich erforderlich? Wo sind unsere Stärken und Schwächen? Wie können wir die Einwohnerzahlen stabilisieren? Wie gelingt eine weiterhin positive wirtschaftliche Entwicklung? Wie sichern wir einen offenen, partnerschaftlichen und friedlichen Umgang miteinander? ...
Viele Fragen und sicher auch viele Antworten.

Das INSEK Zwickau 2030 wurde 2013 vom Stadtrat bestätigt. Jetzt steht für die Jahre 2018/2019 die Neuauufstellung/Fortschreibung an.
Dazu benötigen wir Ihre Hinweisen, Meinungen, Vorschläge, Ideen und eine respektvolle Diskussion.

Beteiligen Sie sich! Es ist Ihre Stadt!

Stabsstelle Stadtentwicklung
Hauptmarkt 1
08056 Zwickau

Rathaus Zi. 1.02
stadtentwicklung@zwickau.de
T 0375 83 1836 FAX 0375 83 1818



STADT ZWICKAU
AUTOMOBIL- UND
ROBERT-SCHUMANN-STADT

Einwohnerentwicklung 2001 bis 2017

	2001		2008		2009		2010		2013		2015		2017	
21 Äuß. Dresd. Str. / Pöhlauer Straße	321	EW	317	EW	321	EW	327	EW	303	EW	294	EW	301	EW stabil
23 Pöhlau	706	EW	702	EW	691	EW	657	EW	644	EW	879	EW	746	EW stabil

Stadtteil																			
	1999	2000	2001	2002	2003	2004	2005	2006	2007	2008	2009	2010	2011	2012	2013	2014	2015	2016	2017
21 Äuß.DD./ Pöhl.Str.	410	415	321	308	320	324	329	318	316	317	321	327	319	313	303	309	294	301	283
22 Eckersbach Siedlung	1.519	1.521	1.618	1.622	1.619	1.600	1.585	1.559	1.532	1.515	1.478	1.474	1.462	1.446	1.419	1.412	1.409	1.387	1.387
23 Pöhlau	591	609	706	739	740	713	697	709	711	702	691	657	639	636	644	657	879	794	746

Einwohnerprognose 2010 bis 2025

	2010		2015		2020		2025	
21 Äuß. Dresd. Str. / Pöhlauer Straße	327	EW	317	EW	314	EW	305	EW stabil
23 Pöhlau	657	EW	677	EW	674	EW	653	EW stabil





**Schließung des
Wohnprojekts
für Flüchtlinge
zum 01.06.2018**

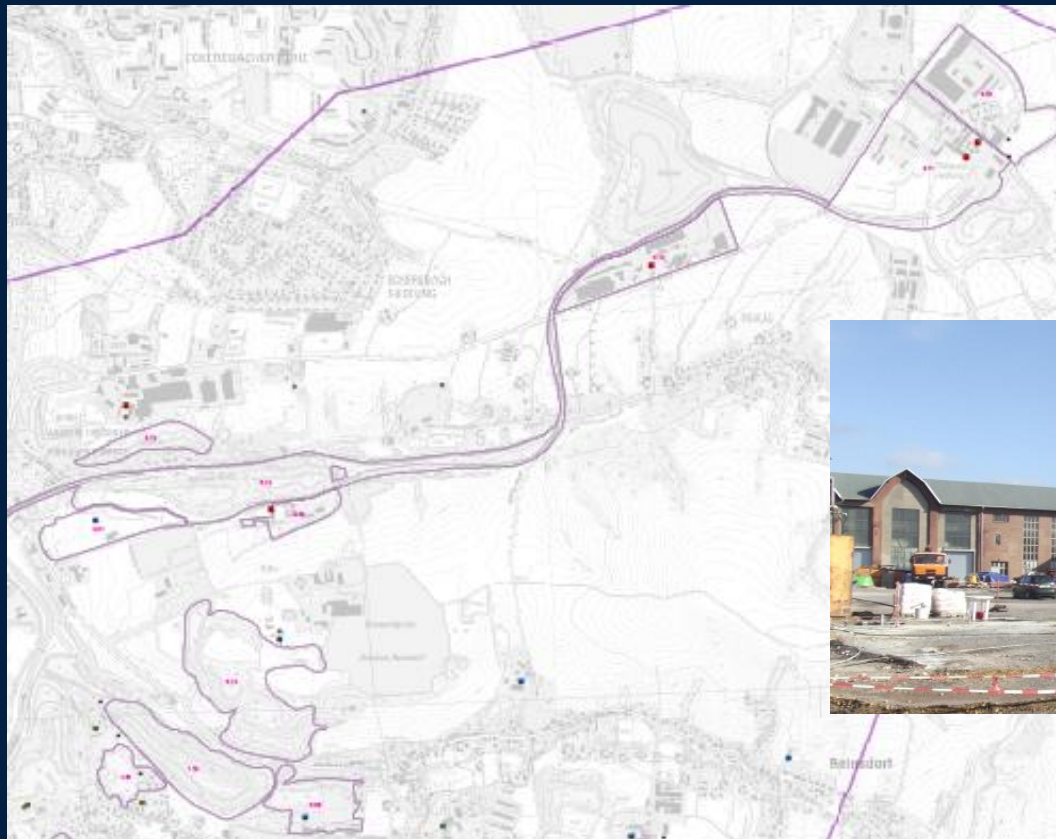
**Gegenwärtig 64
Bewohner**



Standortsanierungskonzept Steinkohle Oberbergamt

EFRE Förderperiode 2007 - 2014 Sanierung von Brachen im ehemal. Revier Zwickau
(Beispiele: Aufbereitung Schachtstandorte, Sanierung Schachtröhre, Sanierung Halden, Rückbau Bergbauinfrastruktur, Altlastenbehandlung,...)

EFRE Förderperiode 2015 – 2021



Vollständig saniert wurde bisher das Areal und die Schachtröhre des Karl-Marx-Schachtes auf dem Brückenberg und die Halde Hilfe-Gottes-Schacht-Straße



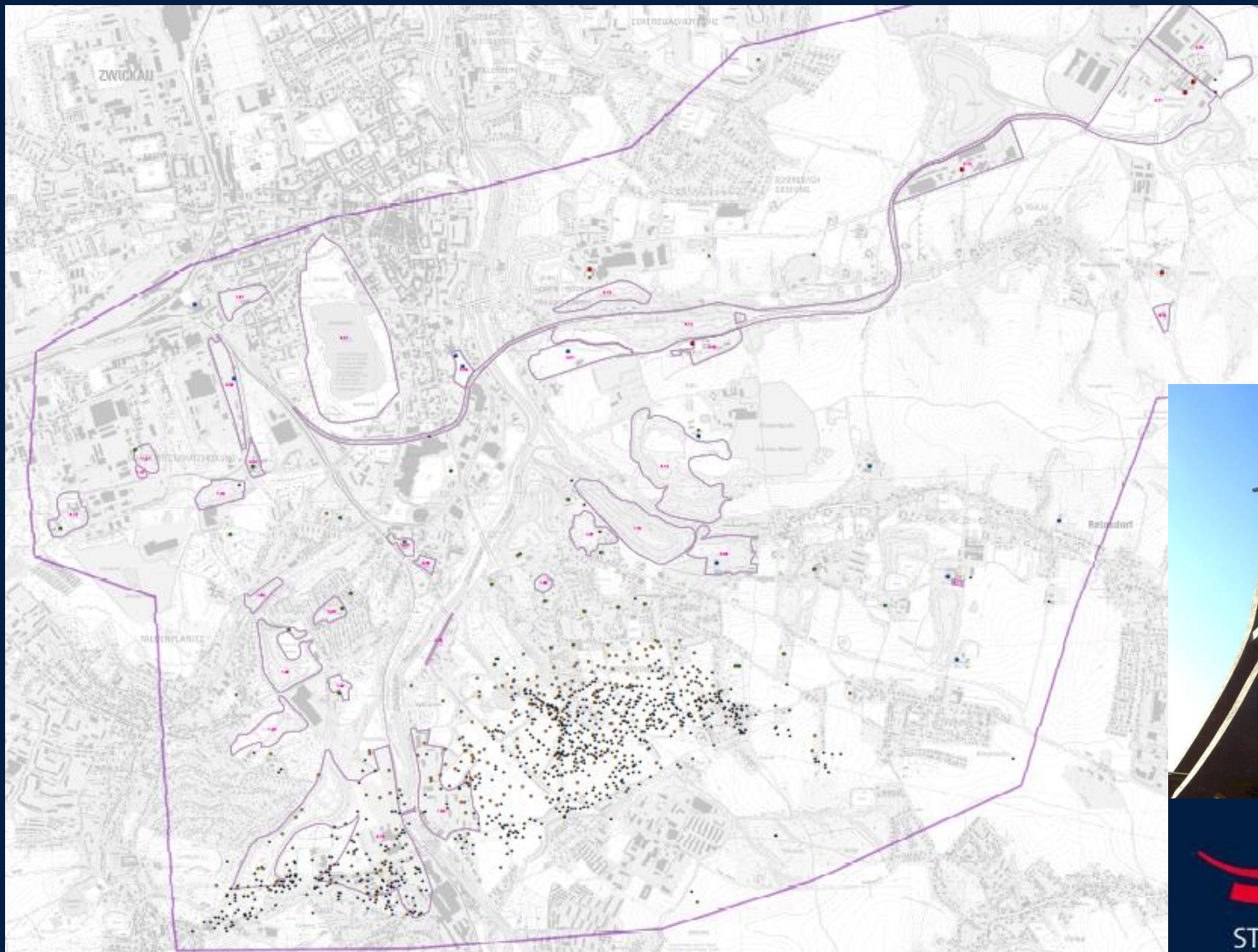
STADT ZWICKAU

AUTOMOBIL- UND
ROBERT-SCHUMANN-STADT



Bergbausanierung

EFRE Förderperiode 2014-2020



STADT ZWICKAU

AUTOMOBIL- UND
ROBERT-SCHUMANN-STADT



EFRE Förderperiode 2014-2020

Das Oberbergamt legt in Zusammenarbeit mit der Stadt Zwickau Prioritäten zur Sanierung von Bergbaufolgen fest.

Gegenwärtig im Revier Zwickau geplant oder in Vorbereitung sind folgende Projekte:

Sanierung Schachtröhre Hilfe-Gottes-Schacht

Sanierung Schmelzbachgewölbe nach Untersuchung Bockwaer Senke

Monitoring Spundwand Schedewitz - alle Maßnahmen 2018/2019

voraussichtlich Beschluss EFRE am 08.02.18

Teilsanierung Brückenberghalden am Pöhlauer Bach/Bahnanlage

Sanierung Schachtröhre Martin Hoop IX in Mülsen

Perspektivisch evtl. auch noch Sanierung der Wilhelmschachthalden am Reinsdorfer Bach



STADT ZWICKAU

AUTOMOBIL- UND
ROBERT-SCHUMANN-STADT

Ruinen und Brachflächen



z. Bsp. Nachtsanatorium,
Äußere Dresdner Straße,

regelmäßige Kontrolle bis Abbruch

Entwicklung der Industriebahnlinie
zwischen Pöhlauer Bahnhof und ehem.
Martin Hoop IV ist erfolgt



Ruinen und Brachflächen



Viele Jahre haben wir darüber gesprochen – jetzt wird es tatsächlich abgebrochen – das Nachtsanatorium einschließlich aller Nebenanlagen verschwindet noch in 2018. Es entsteht eine Grünfläche und ein Schutzkeller für Fledermäuse. Die Fläche liegt im Außenbereich und wird nicht wieder bebaut.

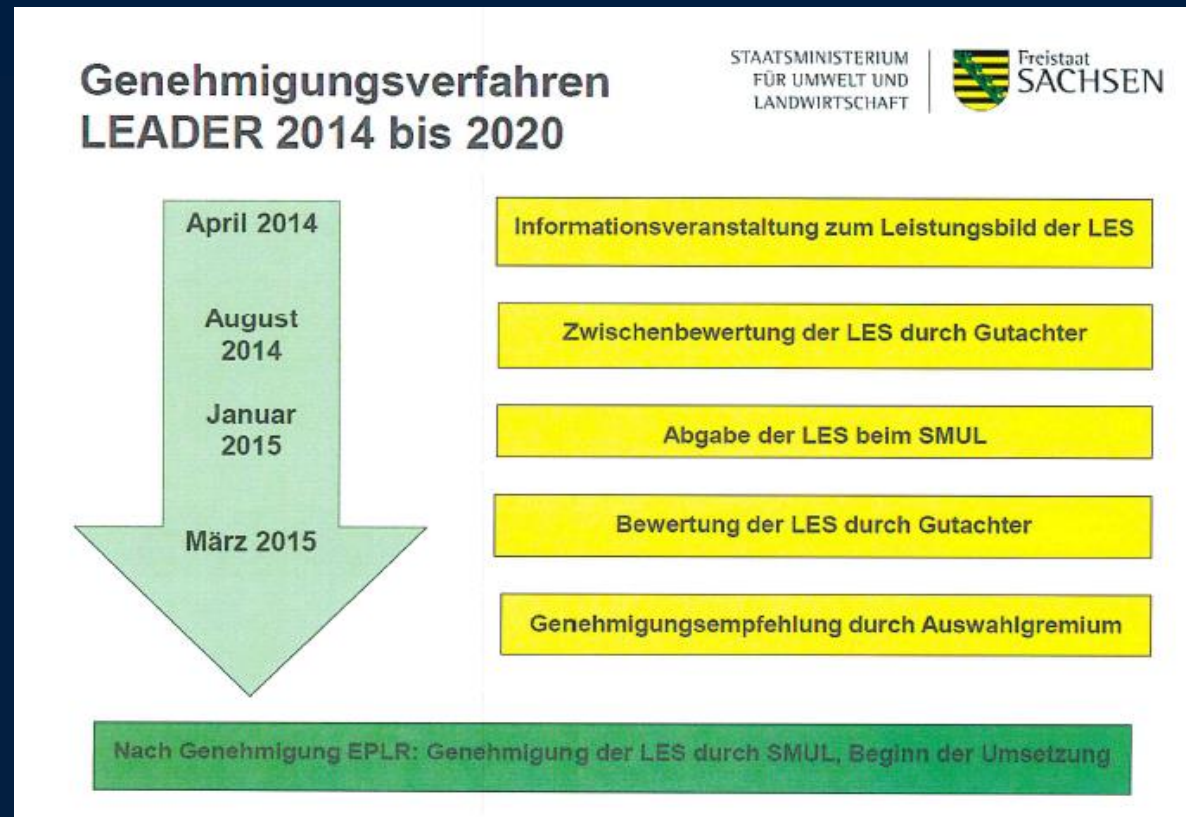
Die Entwidmung der Industriebahnlinie zwischen Pöhlauer Bahnhof und ehem. Martin Hoop IV ist erfolgt.



Neue EFRE Förderperiode 2014-2020 LEADER

Stadtteil Pöhlau weiterhin Bereich der Integrierten ländlichen Entwicklung

Seit 2015 ist die Beantragung von Fördermitteln zu Projekten in ländlich strukturierten Stadtteilen möglich. Dies betrifft sowohl Privatpersonen, wie auch Unternehmen, Landwirtschaftsbetriebe, Handwerk, Kirchen und Kommunen. Aus Pöhlau gab es bisher nur wenige Anträge.



Förderkriterien und
Beratung siehe

www.zukunftsregion-zwickau.de

Freiwillige Feuerwehr Pöhlau


- nach den Arbeiten am Dach, neue Sirene und z. T. Sanierungsleistungen im Innenbereiche wurde 2017 der Fußboden des Gerätehauses/Fahrzeughalle kpl. erneuert.
- Ersatz für den T4 – steht in der Fahrzeugkonzeption Brandschutzbedarfsplan
- Anbau einer normgerechten Garage – ebenfalls im Brandschutzbedarfsplan - aber Priorität bei Neubau Gerätehäuser in Zwickau liegt bei der FFW Marienthal und FFW Oberhohndorf




Wasserwerke Zwickau - Rohrnetzauswechslung Pöhlauer Straße 68-139 und 90-100

2018



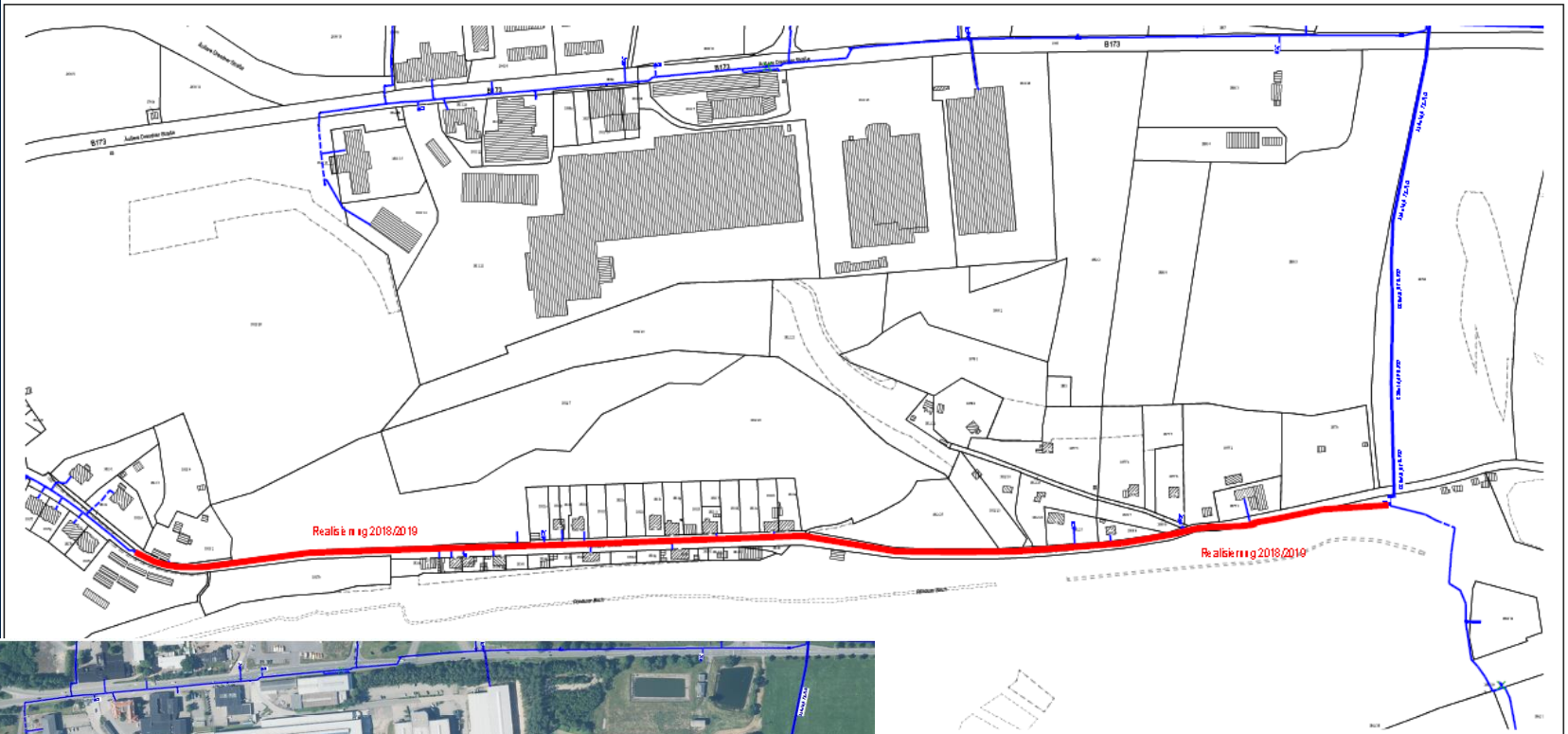
 WASSERWERKE ZWICKAU Mit der Region auf einer Welle.		Bauvorhaben Zwickau Pöhlau	
Rohrnetzauswechslung Pöhlauer Straße 69-139 und 90-100, 2018			
Maßstab	Plan	Bearbeiter	
1/1500	Lageplan	Entwerfer: Müller Planer: Müller	

**STADT Z**
AUTOMOBIL
ROBERT-SCH



Wasserwerke Zwickau -

Rohrnetzerweiterung Pöhlauer Straße 7-47,
2018/2019 Äußere Dresdener Straße/ Pöhlauer Straße





WASSERWERKE ZWICKAU
Mit der Region auf einer Welle.

Bauvorhaben
Zwickau

Rohrnetzerweiterung
Pöhlauer Straße 7-47

Maßstab	Plan
1/3500	Lageplan

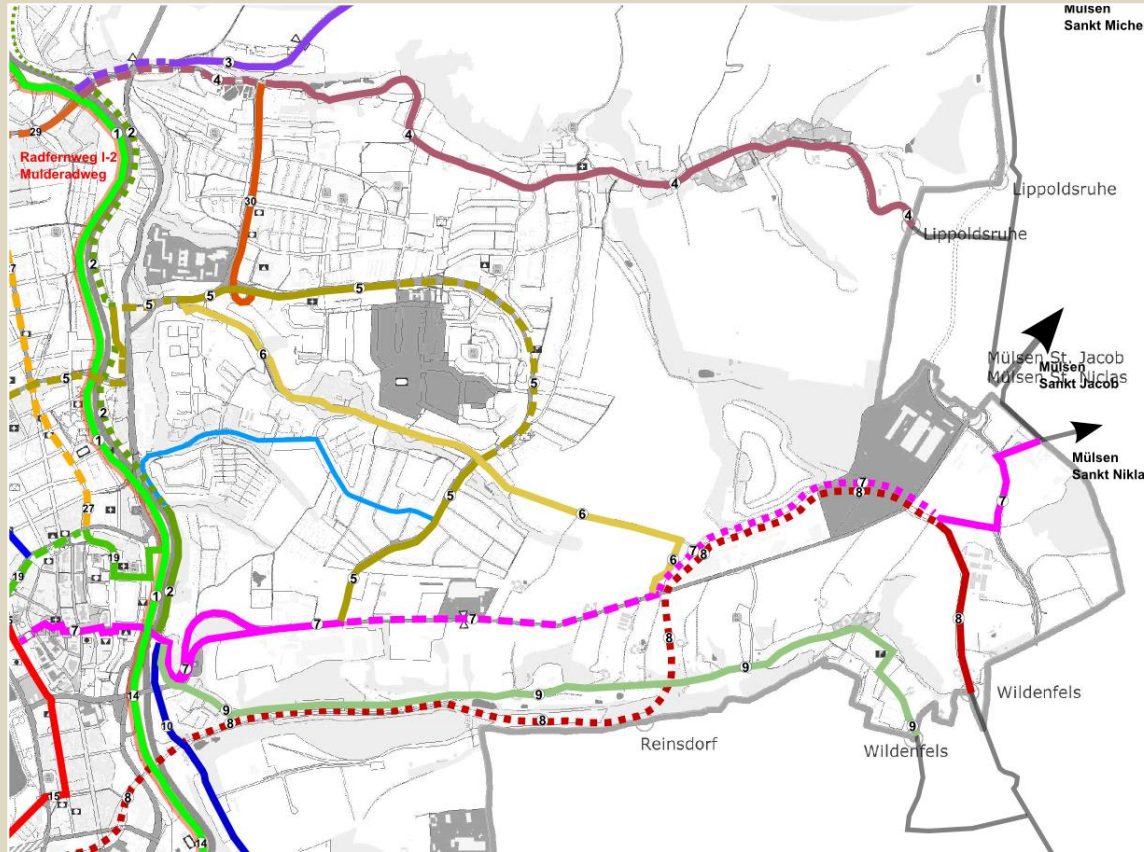
STADT ZWICKAU
AUTOMOBIL- UND
ROBERT-SCHUMANN-STADT

Industrie- und Gewerbegebiet Zwickau Mülsen mit S 286neu

Gewerbeentwicklung



Ausschnitt aus dem Radverkehrskonzept (Entwurf)



**Gut nutzbare
Verbindungen**

**Verbindungen befahrbar,
aber Maßnahmen
notwendig**

**Verbindungen nicht
befahrbar, geeignete
Maßnahmen notwendig**

- B173 ab Lerchenweg bis Kaufland - Stadt Zwickau zuständig
- B173 ab Kaufland bis S286 bzw. Mülsen – Freistaat Sachsen zuständig

Radverkehrskonzeption 2030

Grundsatzbeschluss Stadtrat geplant 03/2018



STADT ZWICKAU
AUTOMOBIL- UND
ROBERT-SCHUMANN-STADT

Wohnen in Pöhlau



Das Garten- und Friedhofsamt musste nach dem letzten Sturm die Fichten an der KGA Waldfrieden fällen. Die Fläche wird zusammen mit der KGA neu gestaltet.

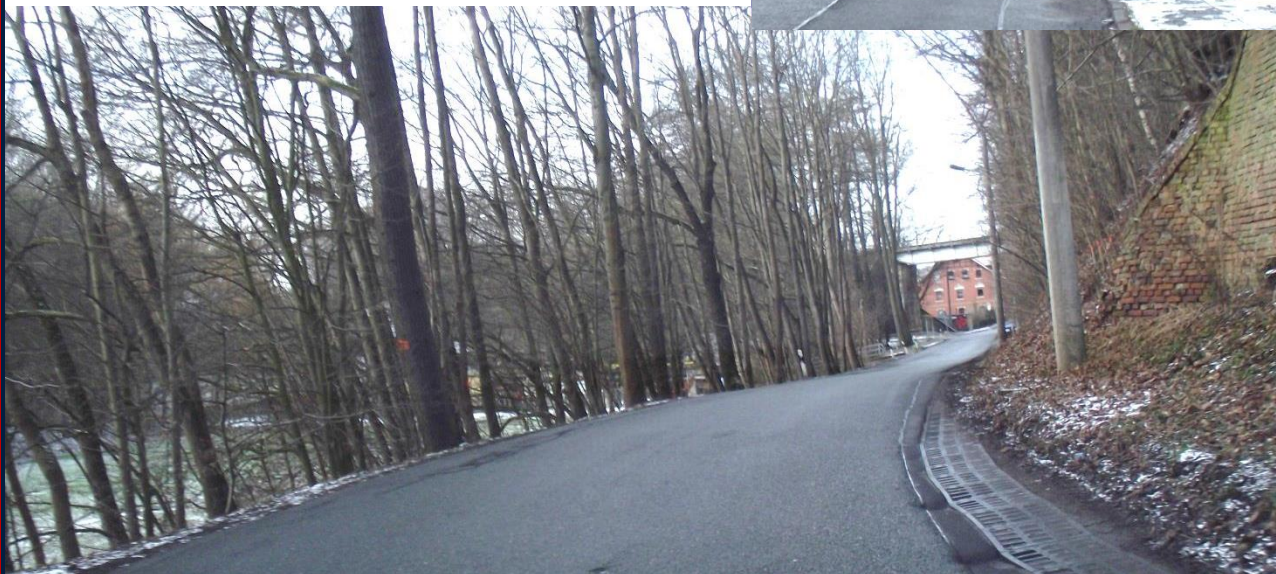
Das auffällige Geländer am Fußweg zur Freitagstraße wurde aktuell (02/2018) durch ein Metallgeländer ersetzt..



Verkehrssicherheit

Die Geschwindigkeitsanzeige in der Colombstraße an der KITA fehlt seit einiger Zeit. Ein Ersatz wird vom Ordnungsamt befürwortet. Finanzierung evtl. über den Bürgerhaushalt.

Abschnitt der Pöhlauer Straße ohne Fußweg – Planung



STADT ZWICKAU

AUTOMOBIL- UND
ROBERT-SCHUMANN-STADT

Möglichkeit zur Diskussion und Anfragen

