

Einwohnerversammlung

Stadtbezirk Süd

**Stadtteile Neuplanitz / Niederplanitz /
Oberplanitz / Rottmannsdorf /
Hüttelsgrün**

21.01.2014 18:00 Uhr



STADT ZWICKAU
AUTOMOBIL- UND
ROBERT-SCHUMANN-STADT

Einwohnerversammlung

Begrüßung – einleitende Bemerkungen und Zielstellung

INSEK – Integriertes Stadtentwicklungskonzept Zwickau 2030

demografische Entwicklung in den Stadtteilen

wichtige Stadtentwicklungsprojekte

Diskussion

Leitung der Einwohnerversammlung:

Oberbürgermeisterin Frau Dr. Findeiß



STADT ZWICKAU
AUTOMOBIL- UND
ROBERT-SCHUMANN-STADT

INSEK Zwickau 2030

Seit Anfang 2013 erfolgte die Erarbeitung des INSEK Zwickau 2030. Mitte Juli wurde in einer Einwohnerversammlung das INSEK und das Klimaschutzkonzept im Entwurf vorgestellt. Im Rahmen der gemeinsamen Ortschaftsratssitzung im Oktober 2013 gab es einen positiven Beschluss der OR Crossen/Schneppendorf, Oberrothenbach und Mosel, nachfolgend auch des zuständigen Ausschusses und des Stadtrates im Okt. 2013.

Die INSEK - Stadtteilbeschreibungen sollten Sie sich anschauen. In den Stadtteilbeschreibungen sind die wichtigsten Themen und Aufgaben der nächsten Jahre für Ihren Stadtteil benannt. Wir sind auch weiterhin an Ihrer Meinung und Ihrer Mitwirkung interessiert. www.zwickau.de/zwickau2030



Beteiligen Sie sich! Es ist Ihre Stadt!

Stabsstelle Stadtentwicklung
Hauptmarkt 1
08056 Zwickau

Rathaus Zi. 1.02
stadtentwicklung@zwickau.de
T 0375 83 1836 FAX 0375 83 1818



STADT ZWICKAU
AUTOMOBIL- UND
ROBERT-SCHUMANN-STADT

Bürgerhaushalt 2014

Ein gutes Beispiel für eine kooperative Zusammenarbeit von Bürgern, Stadtrat und Verwaltung ist das Thema Bürgerhaushalt.

Vorschläge der Bürger waren bis zum **31. Dezember 2013** möglich.
92 Vorschläge der Bürger sind eingegangen, wurden z.Zt. geprüft und sollen vom Stadtrat in der **Januarsitzung 2014** beschlossen werden. Darunter sind auch einige Vorschläge, die den Süden der Stadt Zwickau betreffen.

<http://www.zwickau.de/de/politik/verwaltung/aemter/dezernat1/finanzen/medien/20130103Buergerhaushalt.pdf>

Umsetzung von Vorschlägen für Stadtrat 30.01.2014

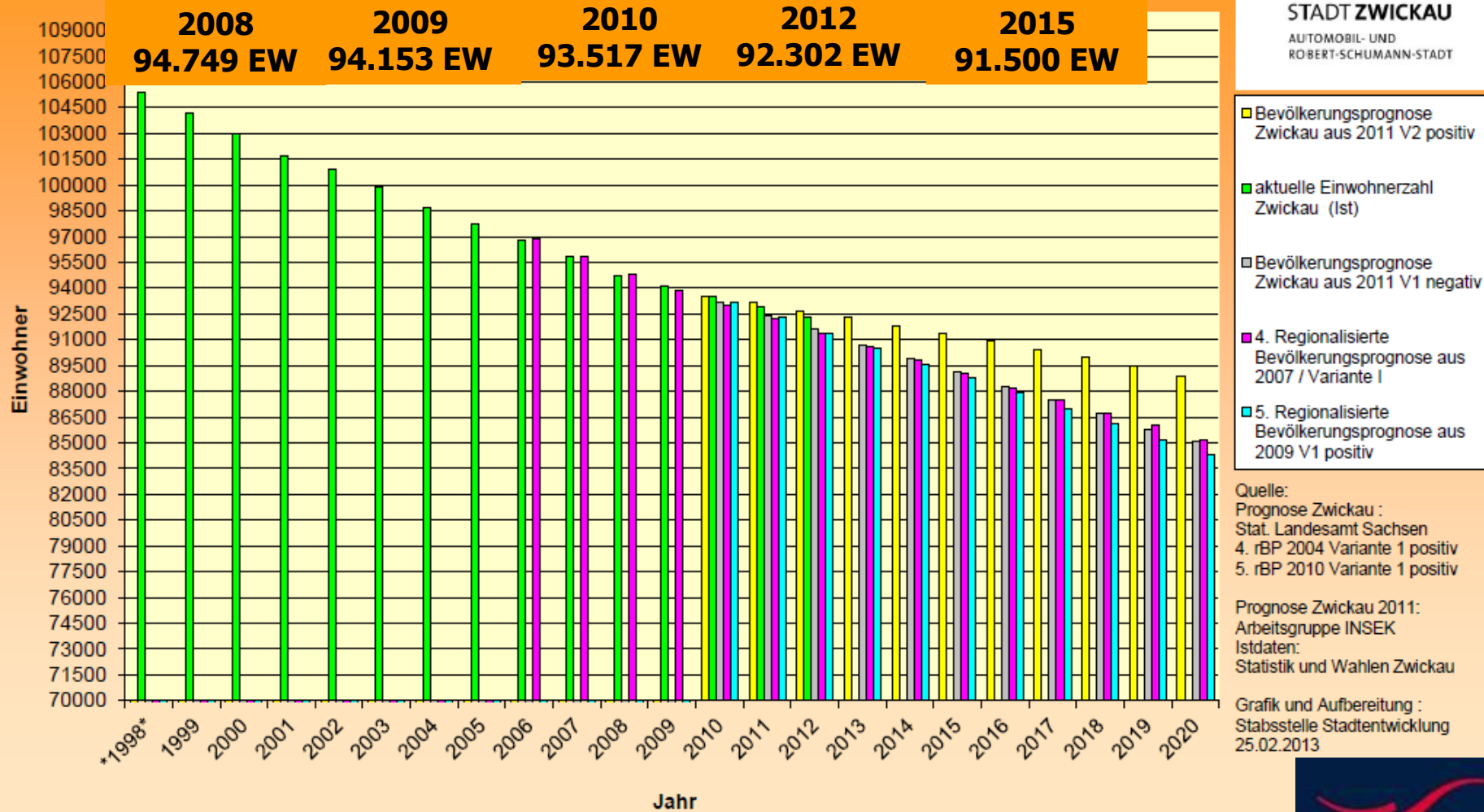
Instandsetzung von Spielplätzen in Planitz
„Märchenwaldsiedlung“; „Kirchenhang“, „Am Rosenhag“,
„Erich-Mühsam-Straße abseits“

Finanzielle Zuwendung für die Sternwarte



STADT ZWICKAU
AUTOMOBIL- UND
ROBERT-SCHUMANN-STADT

Bevölkerungsentwicklung Stadt Zwickau in Varianten 1998 - 2020

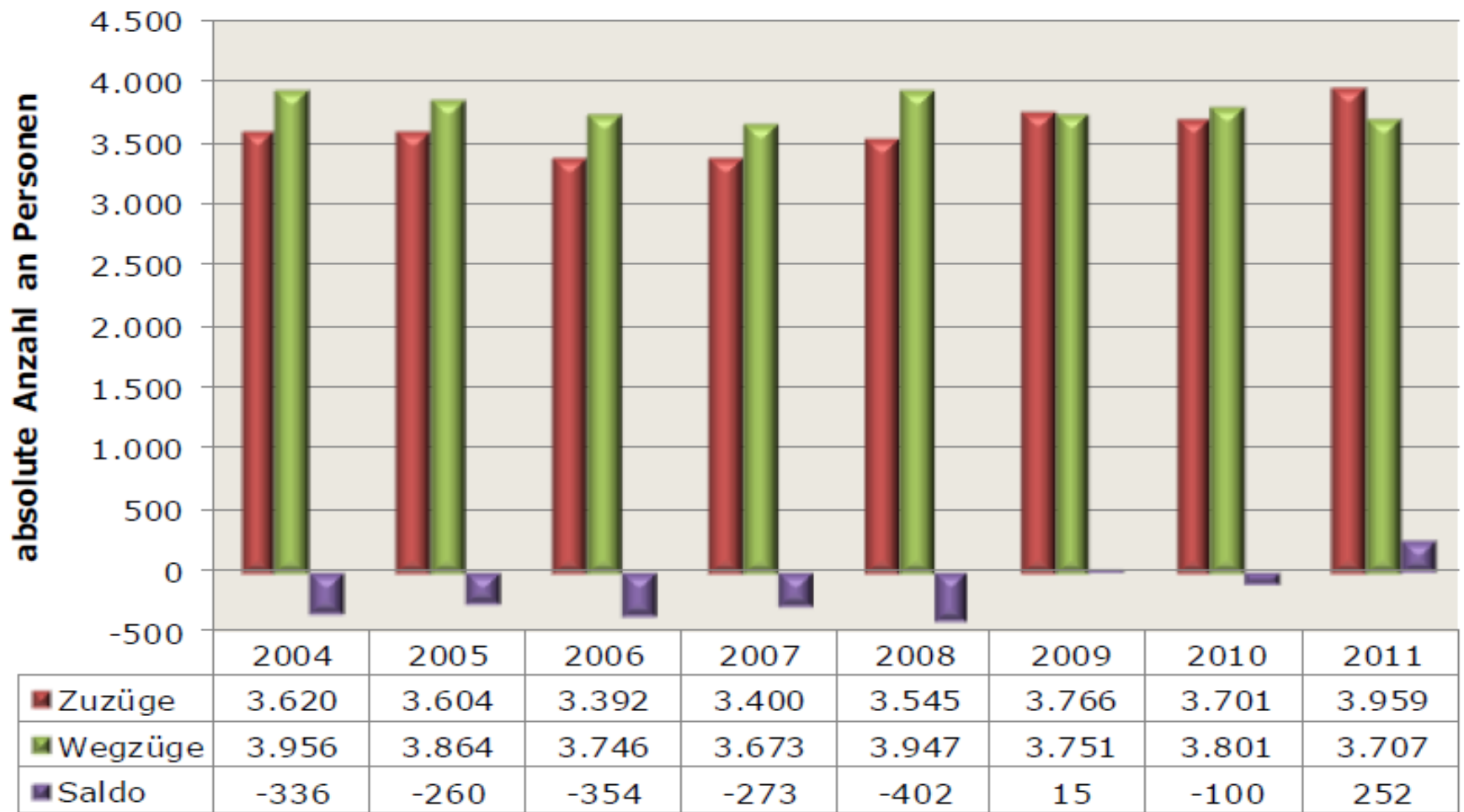


STADT ZWICKAU
 AUTOMOBIL- UND
 ROBERT-SCHUMANN-STADT



STADT ZWICKAU
 AUTOMOBIL- UND
 ROBERT-SCHUMANN-STADT

räumliche Bevölkerungsentwicklung Zwickaus



Quelle: Stadt Zwickau, Grafik: KEWOG Städtebau GmbH

auch 2012 hatte Zwickau einen leicht positiven Wanderungssaldo + 203 EW



Einschätzung der demografischen Entwicklung in den Stadtteilen des Stadtbezirkes Zwickau Süd:

	2001	2008	2010	2013	
54 Niederplanitz	5373 EW	5515 EW	5372 EW	5234 EW	abnehmend
55 Neuplanitz	12240 EW	8852 EW	8745 EW	8268 EW	stark abnehmend
56 Hüttelsgrün	484 EW	442 EW	433 EW	423 EW	abnehmend
57 Oberplanitz	6264 EW	6326 EW	6308 EW	6198 EW	stabil
58 Rottmannsdorf	698 EW	694 EW	684 EW	649 EW	stabil
Zwickau	101644 EW	94749 EW	93517 EW	91623 EW	abnehmend

seit 2009 hat Zwickau ein annähernd ausgeglichenes Wanderungsergebnis. (Zu- und Wegzüge) Auch 2013 resultiert der Einwohnerverlust von 670 Personen überwiegend aus dem Sterbeüberschuss / Geburtendefizit.



STADT ZWICKAU

AUTOMOBIL- UND
ROBERT-SCHUMANN-STADT

Prognose der demografischen Entwicklung im Stadtbezirk Zwickau Süd:

	2001	2010	2015	2020	2025	
54 Niederplanitz	5373	5372	5223	4982	4802	abnehmend
55 Neuplanitz	12240	8745	7962	7208	6745	stark abnehmend
56 Hüttelsgrün	484	433	432	419	406	stabil
57 Oberplanitz	6264	6308	6233	6211	6057	stabil
58 Rottmannsdorf	698	684	679	670	649	stabil
Zwickau	101644	93517	91425	88893	85290	abnehmend



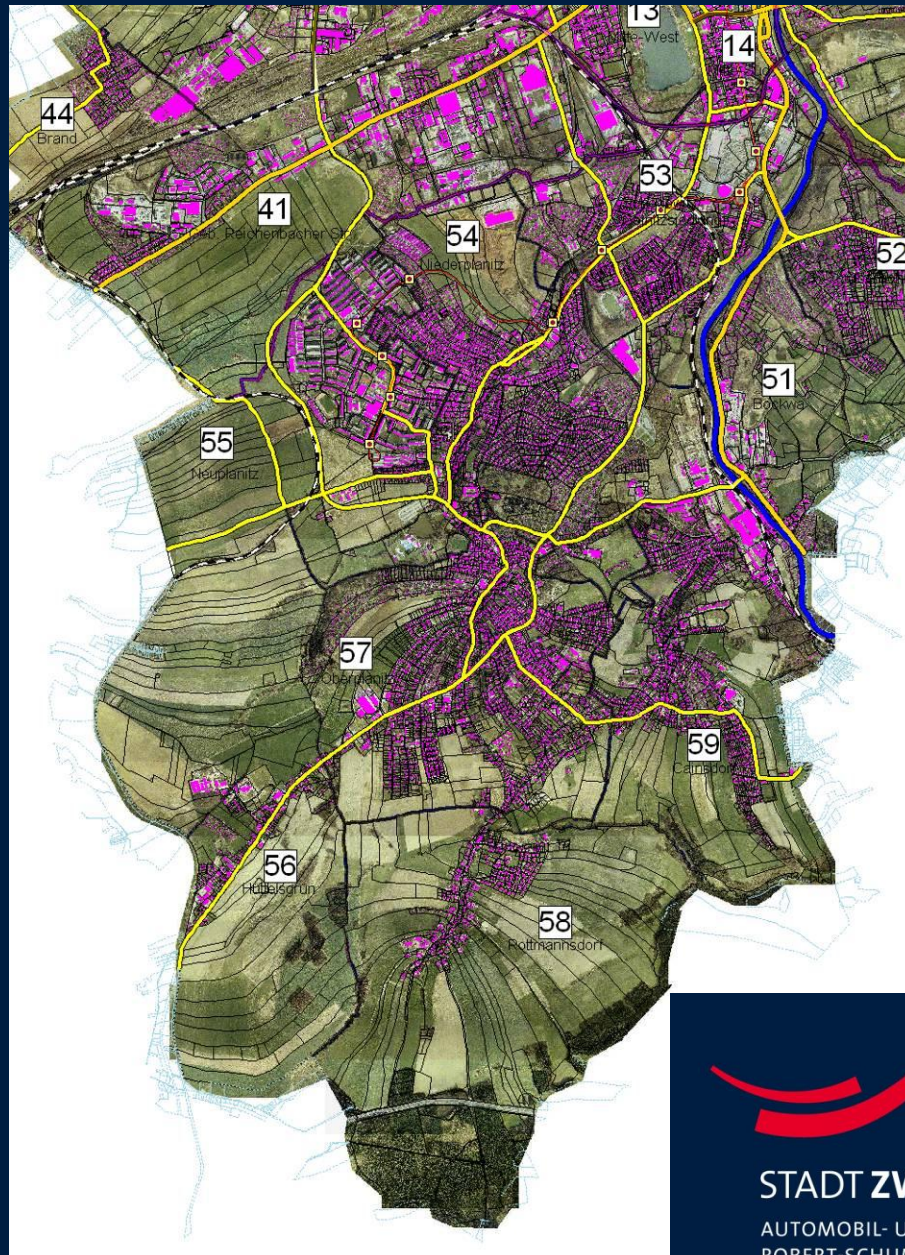
Gesamtstädtisch bedeutende Projekte in Zwickau

Stadt	Kornhaus – Verlagerung Stadtbibliothek	im Bau	2014
	Clara Wieck Gymnasium	fertig	2013
	Sportschwimmhalle Zwickau in Schedewitz (GGZ)	fertig	2013
	Klinikum Heinrich Braun (HBK gGmbH)	laufend	
	Stadtumbau, Sanierungsgebiete	laufend	
	Entwicklung / Erschließung Gewerbestandorte ...	laufend	
	Sanierung Theater Zwickau	Planung	
	Landesaustellung Industriekultur	Planung	2018
Sachsen	Investitionen an der Westsächsischen Hochschule	laufend	
	Hochwasserschutzmaßnahmen Zwickauer Mulde	laufend	
	Maßnahmen zur Sanierung der Bergbaufolgen	laufend	
	Neubau Mitteltrasse B173-B175	fertig	2012
	Sanierung Gerichtsstandorte und Polizeipräsidium	laufend	
	Erweiterung Finanzamt	geplant	
	Neubau JVA	Planung beginnt	

Gebietsabgrenzung

Stadtbezirk Süd
mit folgenden Stadtteilen:

- 54 Niederplanitz
- 55 Neuplanitz
- 56 Hüttelsgrün
- 57 Oberplanitz
- 58 Rottmannsdorf



STADT ZWICKAU

AUTOMOBIL- UND
ROBERT-SCHUMANN-STADT

positive Entwicklungen und stark sanierungsbedürftige Bereiche liegen eng beieinander





**Städtebauliche Schwerpunkte Brachen/
Ruinen** (Beispiele überwiegend in Privatbesitz)





Städtebauliche Schwerpunkte

Brachen und Ruinen

Gelände ehem. Aktivist

Eigentums- und Altlastenproblem



STADT ZWICKAU

AUTOMOBIL- UND
ROBERT-SCHUMANN-STADT

Gelände ehem. Aktivist
Abbrucharbeiten 20.01.2014



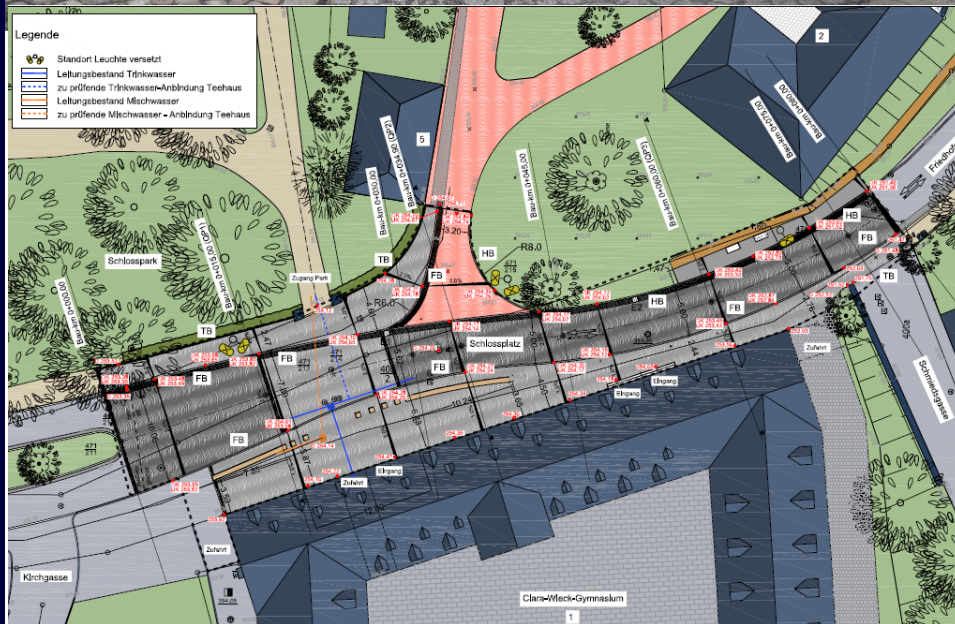
Clara Wieck Gymnasium

Foto aus 2013

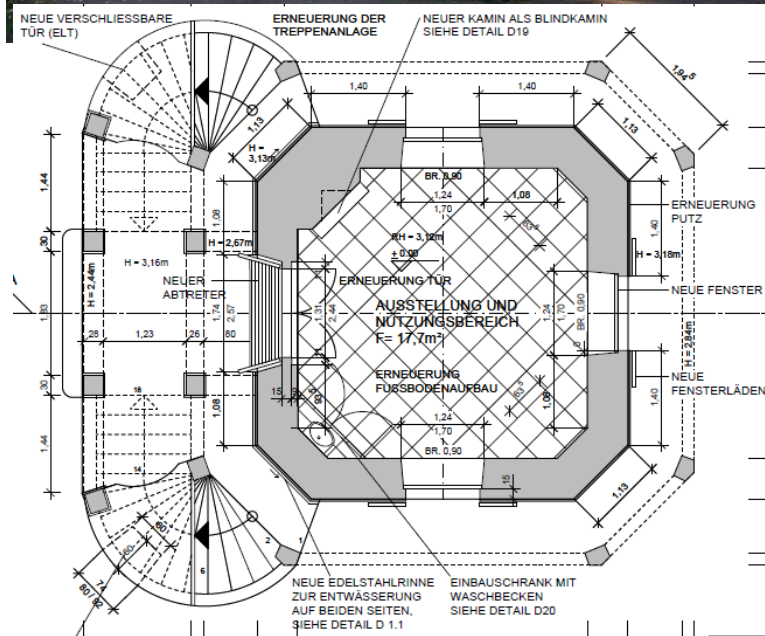
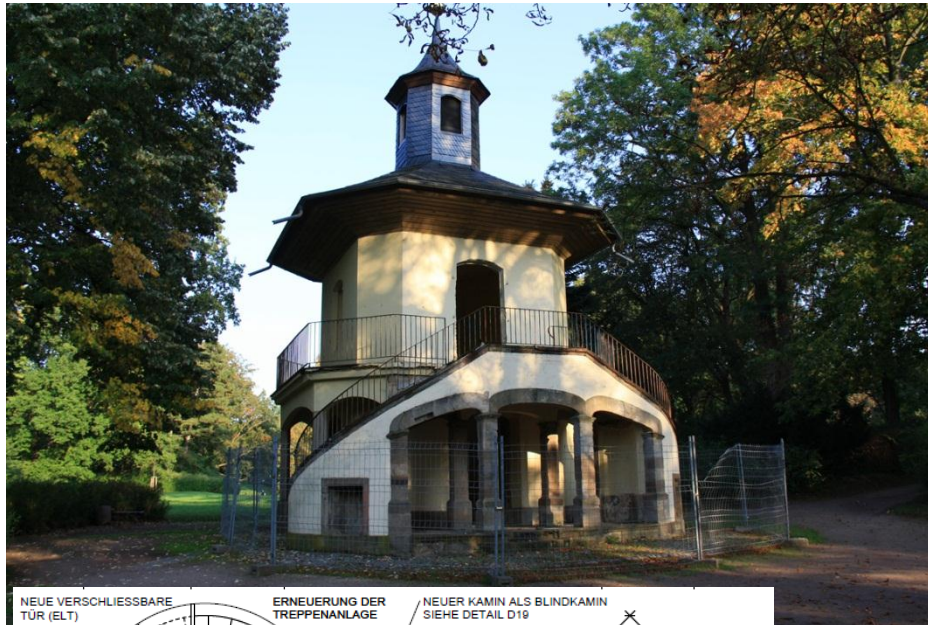


STADT ZWICKAU

AUTOMOBIL- UND
ROBERT-SCHUMANN-STADT



AUTOMOBIL- UND
ROBERT-SCHUMANN-STADT

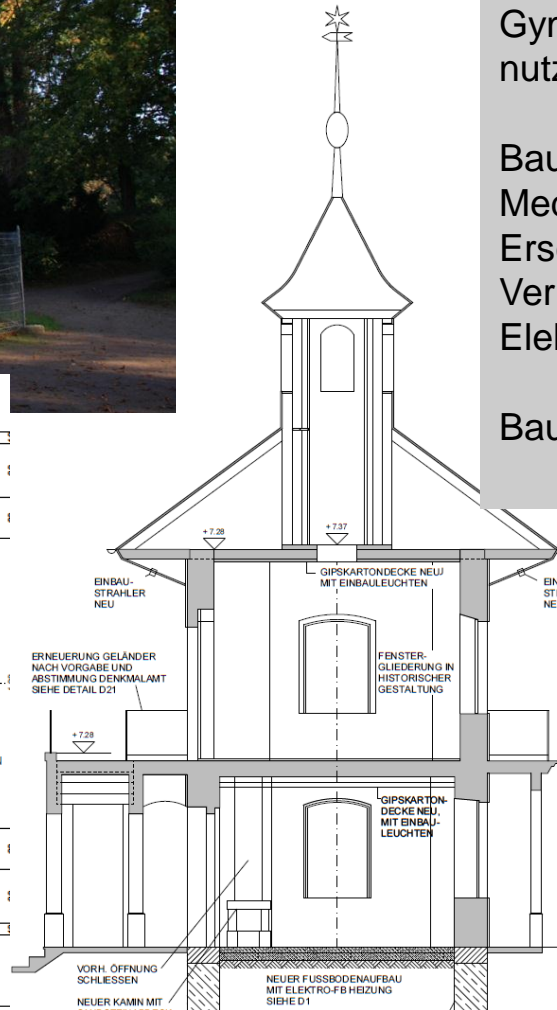


Sanierung Teehaus im Schlosspark Planitz

Positives Wohn- und Lernumfeld am „Schlosspark“ in Planitz. Das Clara-Wieck-Gymnasium wird das Teehaus nutzen.

Baubeginn : 10.12.2013
Medientechnische Erschließung (Erdbau, Verlegung Trinkwasser- und Elektroanschluss)

Bauende geplant : 08 / 2014



Schillerschule

Gesamtinvestition 2.370.000€
1. BA bis Ende Februar 2012

2. BA Sporthalle bis 17.01.14,
Außenanlagen, Spielgeräte und
Feuerwehrrzufahrt bis 30.04.2014

Nutzung der Schule komplett ab
Februar 2014 möglich



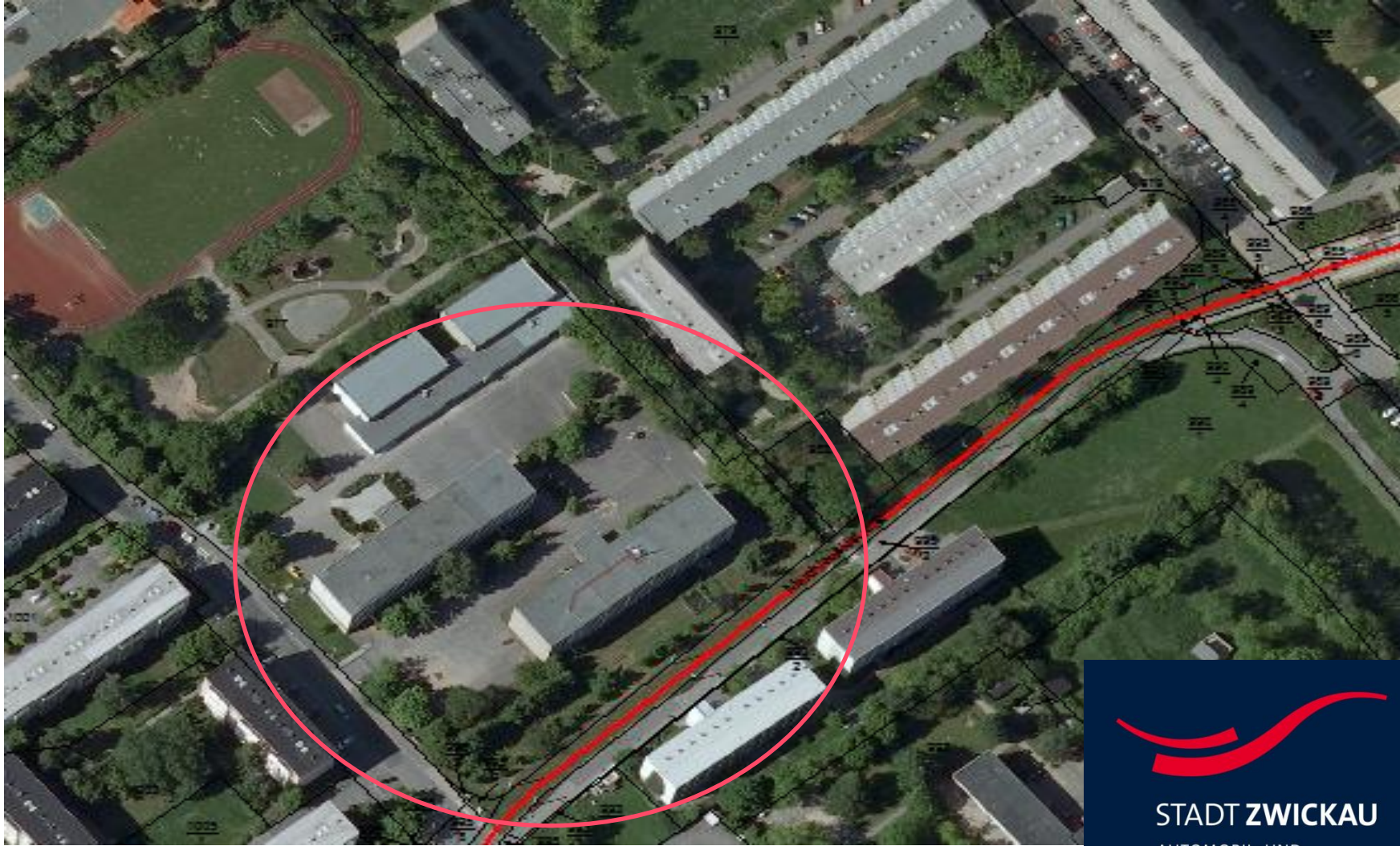
**Schillerschule
(Uthmannstraße 25)**

**Fertigstellung
Schulgebäude Juli 2013
Sporthalle Januar 2014**



Adam- Ries-Schule und Fucikschule in Neuplanitz

Brandschutzertüchtigung ist erfolgt, die weitere Sanierung ist abhängig von der langfristigen Finanzplanung (ca. 3 Mio./2 Mio. €).



Sanierung **Kindertagesstätte „Schwalbennest“**, Allendestraße 55 (Träger: Johanniter)

Es erfolgte 2012/2013 die Sanierung der gesamten Dachfläche (Erneuerung Dachabdichtung mit Aufbringung Wärmedämmung, Sanierung Gebäudehülle mit Fassade (Wärmedämmverbundsystem), Fenster, (Erneuerung) und Austausch Eingangstüren;

2014: geplant ist die komplette Sanierung der KITA - aber noch kein Fördermittelbescheid

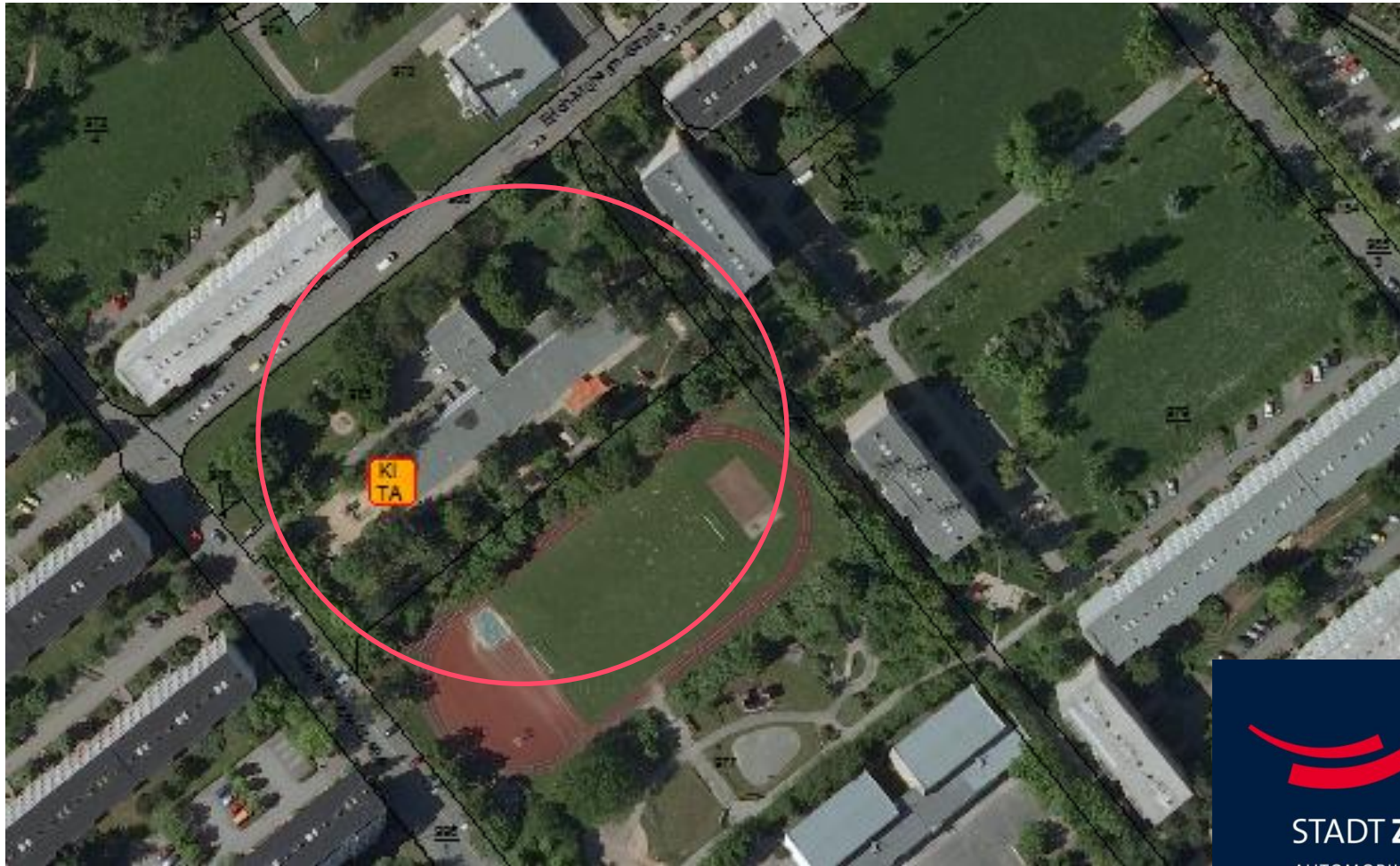


Sanierung Kindertagesstätte „Pustebume“, Ernst-Grube-Straße 80 Träger: Solidar Sozialring)

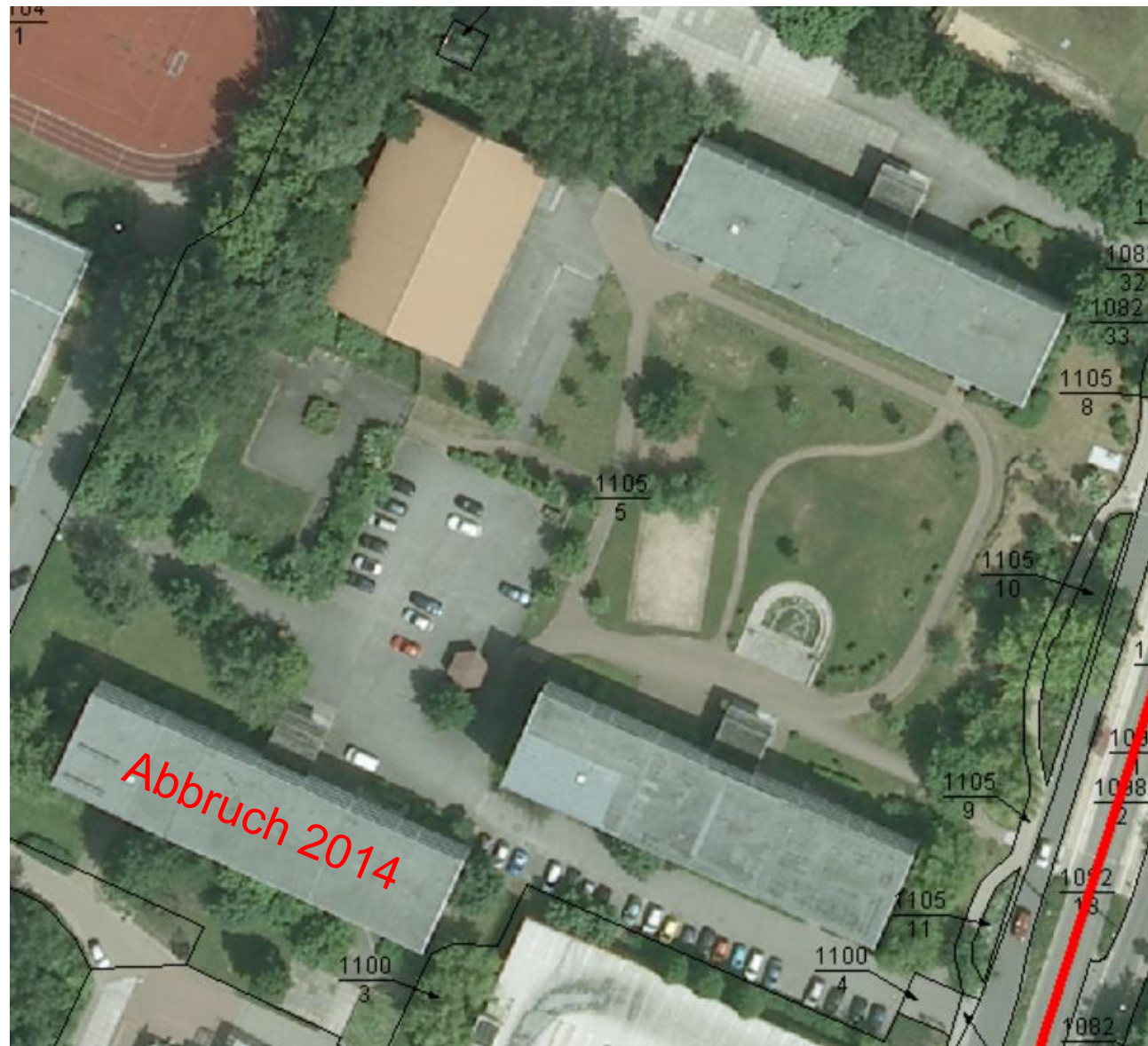
2010-2013 Sanierung Fassade / Wärmedämmung, Sanierung der Dachfläche (Erneuerung Dachabdichtung), Außentüren, Zwischenbau

2013/2014 weitere Sanierung Gebäudehülle, Dachfläche mit Wärmedämmung, Fassade, Küchentrakt

2014: geplant ist die komplette Sanierung der KITA - aber noch kein Fördermittelbescheid



Schulen in Planitz



Leerstand mehrere Schulgebäude in Neuplanitz

auf Grund der
demografischen
Entwicklung keine
Nachnutzung absehbar,
z.Zt nachrangige,
geringfügige Nutzungen
als Lagerflächen

Abbruch der ehem.
Ricarda-Huch-Schule und
des ehem. BSZ für
Wirtschaft



STADT ZWICKAU

AUTOMOBIL- UND
ROBERT-SCHUMANN-STADT

Straßenbaumaßnahmen 2013

Anpassung wegweisende **Beschilderung im Stadtgebiet zur Mitteltrasse**

Rottmannsdorfer Hauptstr.: gemeinsame Maßnahme von WWZ und Stadtverwaltung Zwickau, Kanal und TW- Leitungsneubau und Straßen-, Gehwegsanierung ; ab Brücke Plotzschbach bis Rehwinkel Baulänge ca. 500 m (über ILE)

Fertigstellung Damaschkestr. 3. BA, gemeinsames Bauvorhaben der WWZ und Stadt Zwickau
Baumaßnahme **Sanierung Schloßplatz vor dem CWG** ebenfalls mit WWZ

Straßenbaumaßnahmen 2014

„Ersatzneubau der Stützwand“

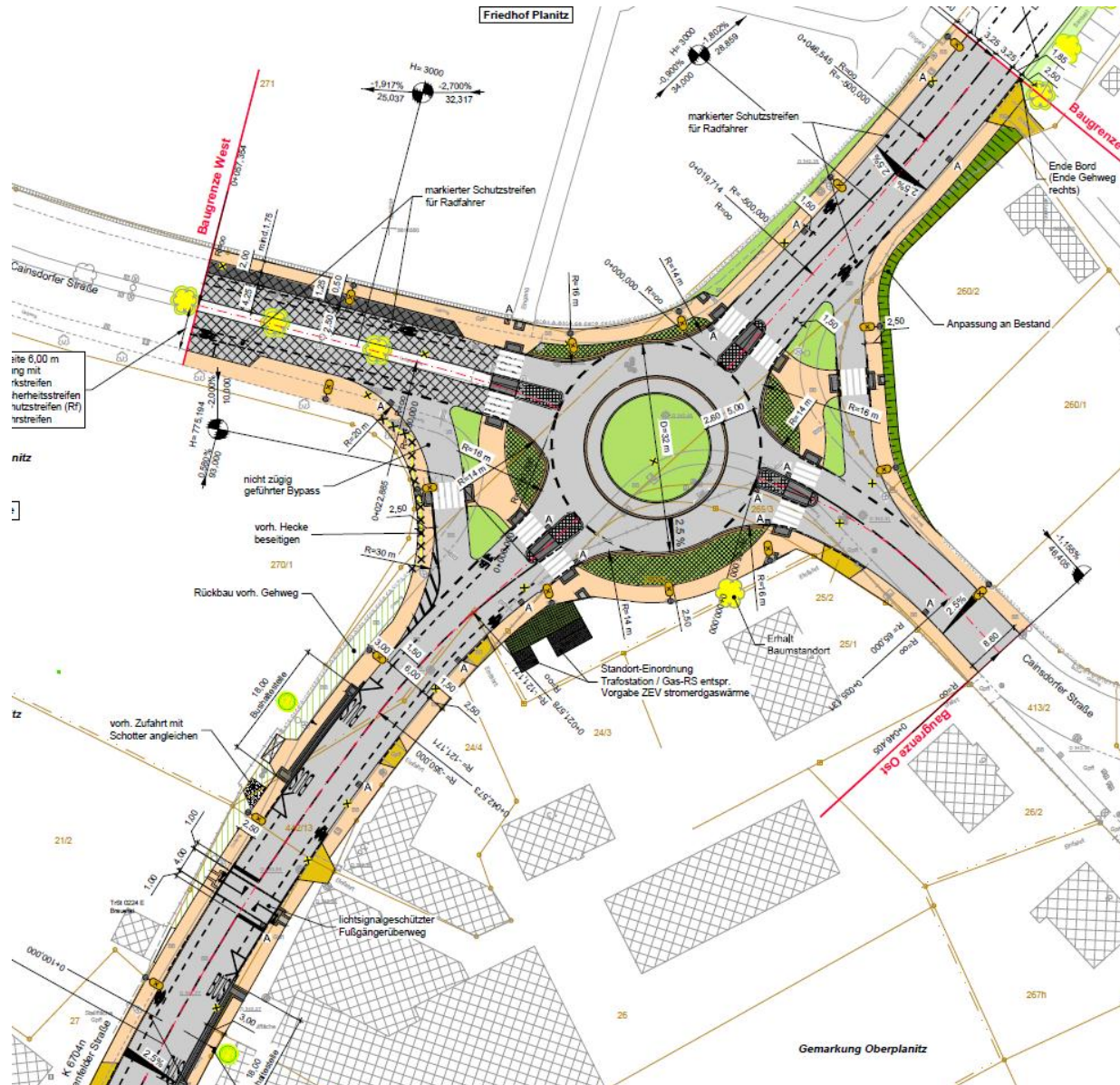
Innere Zwickauer Straße Haus Nr. 99 – 103

Bauzeit Mai 2014 bis Oktober 2014.

Ebersbrunner Straße ab Minikreisel- Mozartstr.

Erneuerung Fahrbahn, Gehwege, Straßenentwässerung in Abstimmung mit WWZ





Straßenbaumaßnahme 2014

Knoten Lengenfelder Straße - Cainsdorfer Straße - Am Hammerwald:

Baufeldfreimachung
Witterungsabhängig ab 5. KW

Bauzeit:
Wenn möglich ab Mitte März - Anfang November



STADT ZWICKAU

AUTOMOBIL- UND
ROBERT-SCHUMANN-STADT

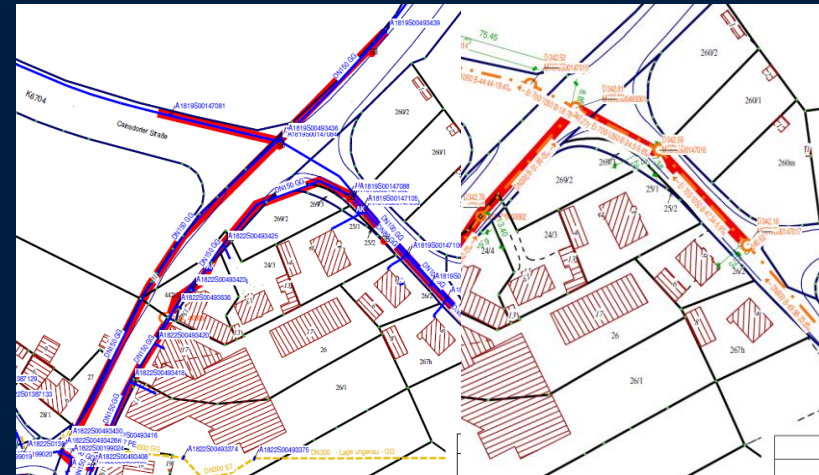
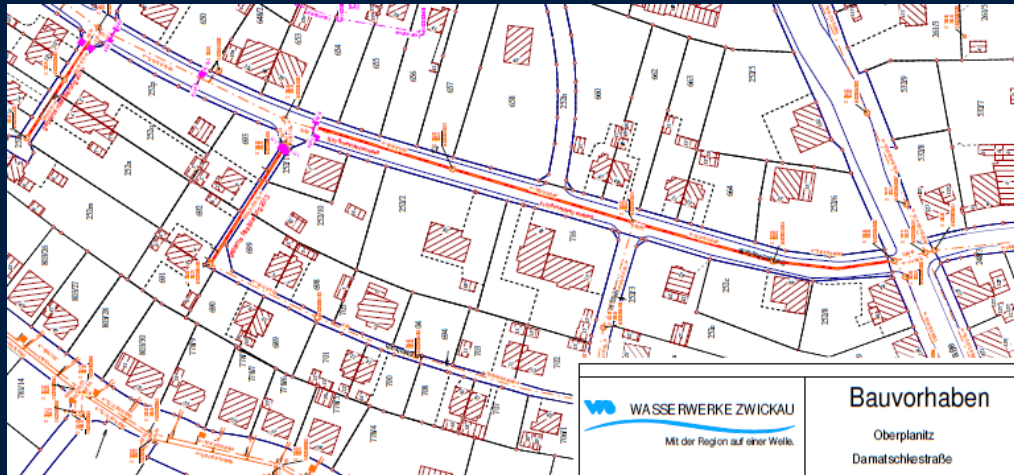
2014 Investitionen und Maßnahmen der WWZ und ZEV

Zwickauer Energieversorgung (ZEV)

- Kabellegung Lengenfelder Straße 74 bis Damaschkestraße (stadtauswärts rechts)
- Kabellegung mit Ausbau Knoten (Kreisverkehr) Lengenfelder Straße / Cainsdorfer Straße
- Gas- oder Fernwärmebaumaßnahmen sind nicht geplant

Wasserwerke Zwickau (WWZ)

1. Rohrnetzauswechselung Gabelsbergerstraße, Mendelssohnstraße, Gellertstraße bis zur Bergstraße
2. Kanal- und Rohrnetzauswechselung Kreisverkehr Knotenpunkt Lengefelder Str. / Cainsdorfer Str.
3. Rohrnetzauswechselung Freiheitsstraße von Rosenowstraße bis Bergstraße



STADT ZWICKAU

AUTOMOBIL- UND
ROBERT-SCHUMANN-STADT

2014 Maßnahmen des Garten- und Friedhofsamtes

Baumpfleßmaßnahmen

- an Straßenbäumen im Stadtteil Neuplanitz in den Monaten Februar/März
- Neuplanitzer Straße – Fällung von Bäumen am Straßenhang gegenüber Flugplatzgelände

„Instandsetzung/Rekonstruktion Stützmauer Schlossplatz/Friedhofstraße 1, BA
Baubeginn: 23.12.13 (Baustelleneinrichtung) Bauende geplant: 11.06.14

Ehemalige Kita, H.–Soph–Str. 12:

Nach dem Abriss des Gebäudes wurde der Zaun entfernt und Rasen angesät. Das Grundstück steht ab dem späten Frühjahr den Anwohnern als Freifläche zur Verfügung und wird extensiv gepflegt.

Spielplätze

Mit Mitteln aus dem **Bürgerhaushalt** ist geplant, in diesem Jahr für 4 Planitzer Spielplätze **neue Spielgeräte** anzuschaffen bzw. verschlissene Geräte auszutauschen.

„Märchenwaldsiedlung“, „Kirchenhang“, „Am Rosenhag“, „Erich-Mühsam-Straße abseits
Am Kutscherweg in Oberplanitz entsteht ab Frühjahr 2014 ein neuer Spielplatz für Kleinkinder.

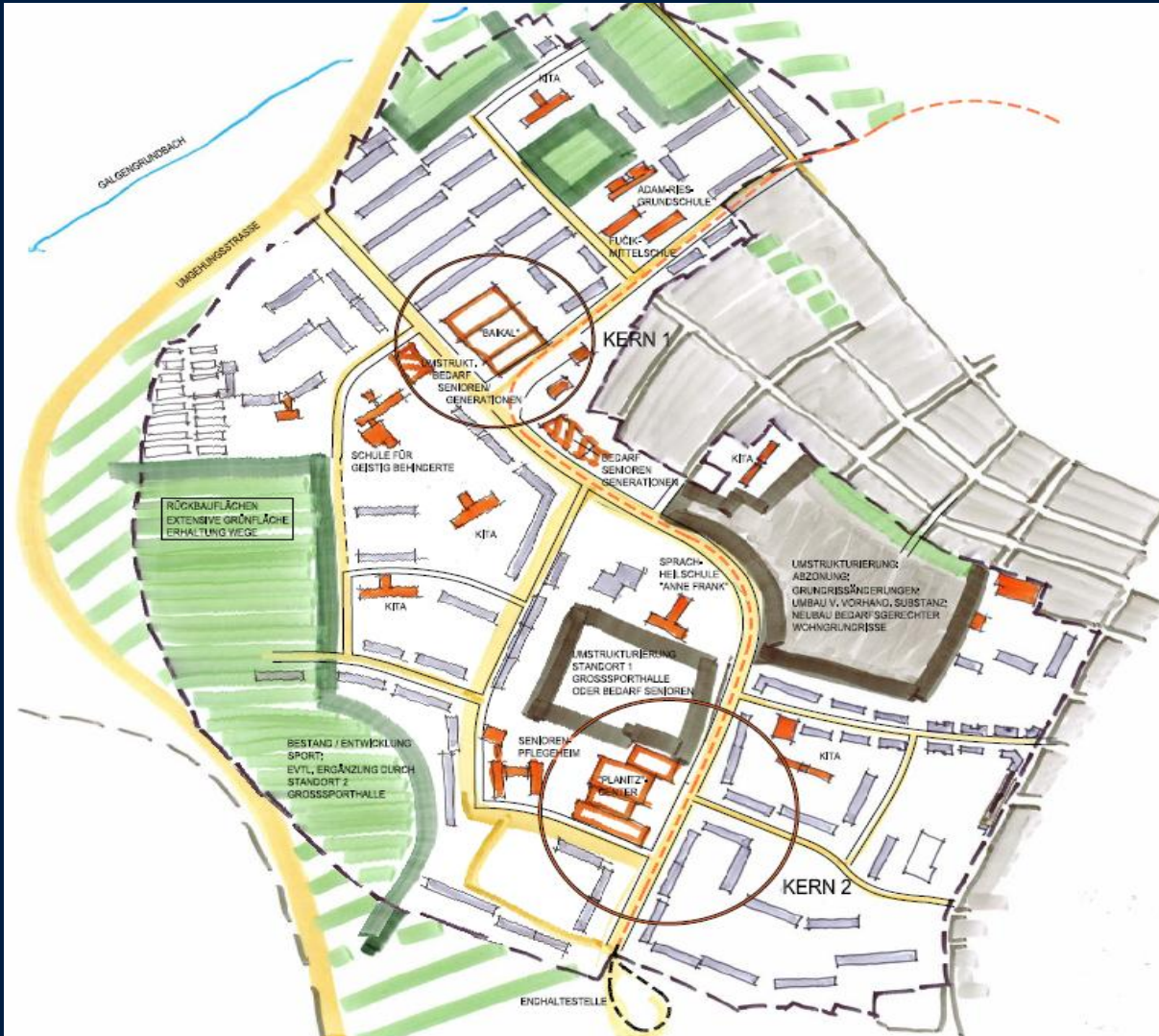
Kleingartenanlagen

Eine städtische Zuwendung erhält 2014 (über den Stadtverband der Kleingärtner) der Kleingartenverein „Alexanderschacht“ für den Wegebau sowie der Kleingartenverein „Schäferei“ zur Renovierung der Vereinslaube



STADT ZWICKAU
AUTOMOBIL- UND
ROBERT-SCHUMANN-STADT

2013 trotz Einwohnerrückgang und zunehmendem Wohnungsleerstand kein Rückbau von Wohngebäuden



ERHALTUNG UND TEILWEISE NEUSTRUKTURIERUNG DES WOHNGEBIETES

- KLEINTEILIGER RÜCKBAU WOHNUNGEN UND GARAGEN IN RANDGEBIETEN
- UMBAU VON TEILBEREICHEN AN DER NAHTSTELLE ZU NIEDERPLANITZ (ABZONUNG; UMBAU; NEUBAU SCHAFFUNG VON BEDARFSGERECHTEN WOHNHEITEN)

STÄRKUNG DER GEBIETSFUNKTIONEN FÜR ZWICKAU-SÜD BZW. GESAMTSTADT

- ERHALTUNG DER VERSORGBEREICHE
- ERHALTUNG / SANIERUNG SOZIALE INFRASTRUKTUR
- STÄRKUNG SPORTBEREICH
- ERHALTUNG DER ÖPNV-ANBINDUNG



SKIZZE
LANGFRISTIGE
ENTWICKLUNGSMÖGLICHKEIT
VARIANTE I b
MÄRZ 2011



GGZ

1800 WE im Bestand bei 92 % Vermietungsquote

Investitionen 2013 in Höhe von 1,1 Mio €
energetische Sanierung, Wegebau, Hausinstallation, davon 137 T€ für Grundrissänderungen für Familien- und Kleinstwohngruppen des ASB

Investitionen 2014 in Höhe von 1,2 Mio €
Umstellung Heizungssystem, Kellerdecken, Drempel- und Giebeldämmung H. Soph-Straße 1-11
Giebeldämmung R. Huch-Straße 23-29, Zaanstadter Straße 34-44
Anstrich Fassaden Zaanstadter Str. 1, 3; E. Mühsam-Straße 115-119

WEWOBAU

2014 trotz Einwohnerrückgang und zunehmendem Wohnungsleerstand (> 20%) kein Rückbau von Wohngebäuden

Investitionen 2012 - 2014 in Höhe von insgesamt 3 Mio €

Modernisierungen nach Aufzugseinbau (2014 beendet)

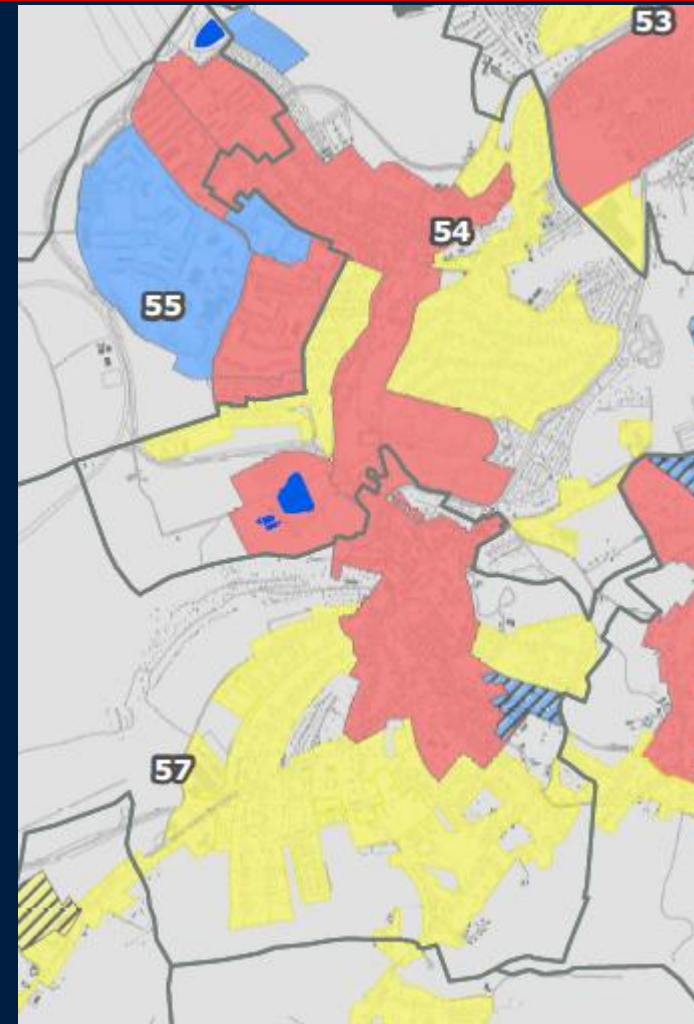
-Ernst-Grube-Str.125,129,185,193

-Erich-Mühsam-Str.199,201,203

-Marchlewskistr.13,17

→ zusätzlich zu 93 WE im betreuten Wohnen stehen ab 2014 weitere 750 altenfreundliche WE in Neuplanitz bereit (Betreuung möglich)

Achtung 2014 60. Gründungsjubiläum der WEWOBAU mit einem umfangreichen Programm!





Bevorzugte Wohnlagen in Oberplanitz mit kleineren bebaubaren Flächen im Bestand.

Weitere Belegung des letzten Teilgebietes im B-Plan Gebiet „Wohngebiet am Kreuzberg“. Danach nur noch Baulücken und kleinere Entwicklungsflächen.



Beliebter Wohnungsbaustandort im Süden Zwickaus,
nur noch Restflächen, Lückenbebauung

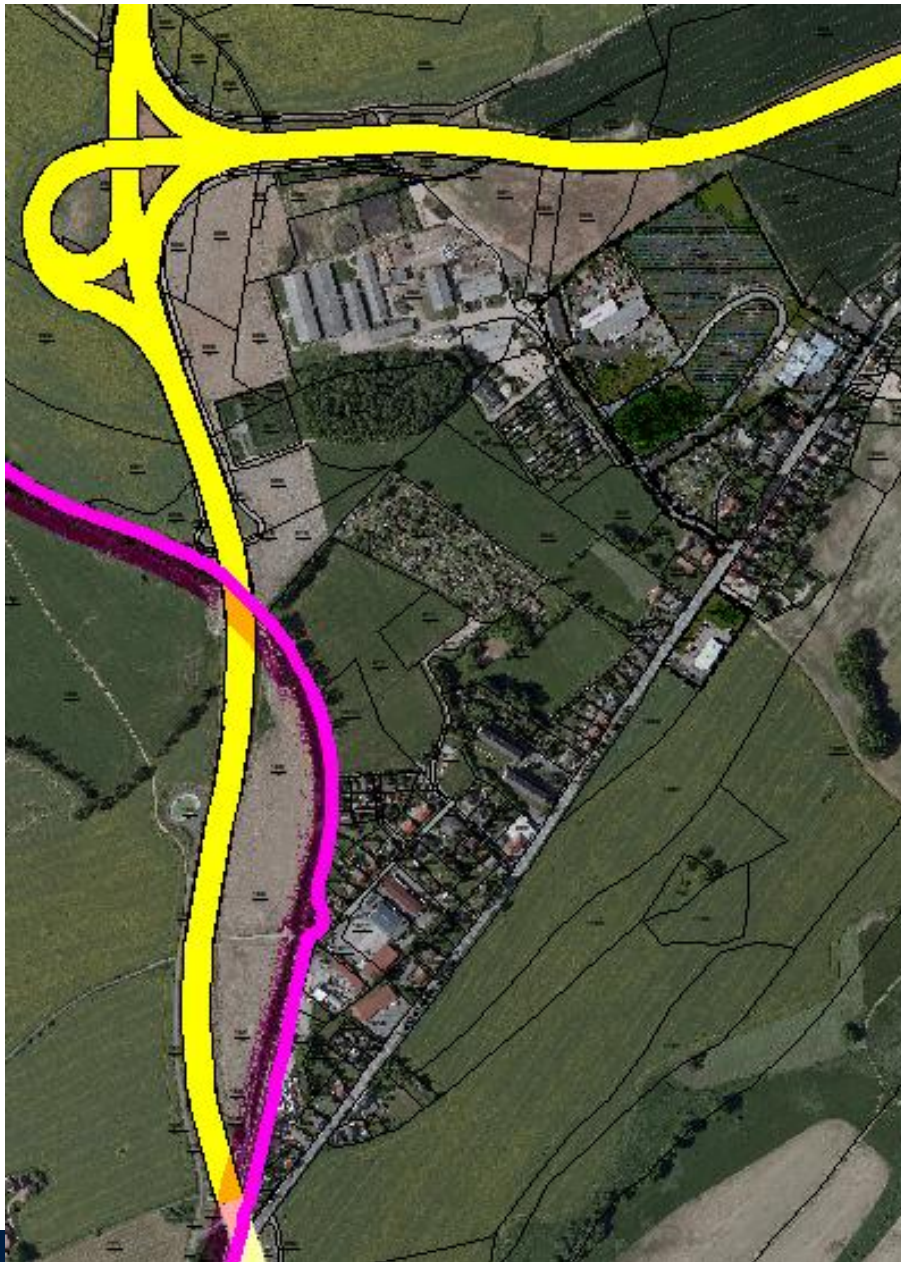
2014 Ab 2. Quartal Ersatzneubau für altes Gerätehaus
FFW neben Rottmannsdorfer Hauptstr. 32 (ehemalige
Post wird abgerissen und eine neue Garage für
Löschfahrzeug für gebaut Bauzeit Mai – November
2014). Weitere Eigenleistungen durch FFW -Mitglieder



STADT ZWICKAU

AUTOMOBIL- UND
ROBERT-SCHUMANN-STADT

Stadtteil Hüttelsgrün



Hüttelsgrün

ideale Anbindung Verkehrsinfrastruktur S293neu
weitere Entwicklungsbereiche im Gewerbegebiet
und angrenzend (GE)

Wohnbebauung

Lückenbebauung, Nachverdichtung im EFH
Bereich



STADT ZWICKAU

AUTOMOBIL- UND
ROBERT-SCHUMANN-STADT

Vielen Dank für Ihr Interesse und Ihre Hinweise

Ansprechpartner für Fragen der Stadtentwicklung

Herr Ziesler Stabsstelle Stadtentwicklung 0375 83 1836

Ansprechpartner zu Themen der Stadtplanung und zum
Stadtteilentwicklungskonzept SEKO

Herr Raußer Bauplanungsamt 0375 83 6100

Bitte achten Sie auch auf den kostenlosen Newsletter der Stadt Zwickau, in dem ganz aktuell auf alle wichtigen Themen und Termin in Zwickau hingewiesen wird

(Abo: www.zwickau.de/newsletter)

Einwohnerversammlung

Stadtbezirk Süd

**Stadtteile Neuplanitz / Niederplanitz /
Oberplanitz / Rottmannsdorf /
Hüttelsgrün**

Vielen Dank für Ihr Interesse und Ihre Hinweise

