

# Einwohnerversammlung

## Stadtbezirk Süd

**Stadtteile Neuplanitz / Niederplanitz /  
Oberplanitz / Rottmannsdorf /  
Hüttelsgrün**

24.02.2015 18:00 Uhr

Geringfügige Korrekturen vom 26.02.2015 in der Präsentation gegenüber Einwohnerversammlung zur besseren Sichtbarkeit aktuelle Einwohnerzahlen 2014 werden noch ergänzt Zi



# Einwohnerversammlung

Begrüßung – einleitende Bemerkungen und Zielstellung

INSEK – Integriertes Stadtentwicklungskonzept Zwickau 2030

demografische Entwicklung in den Stadtteilen

wichtige Stadtentwicklungsprojekte

Stadtteilentwicklung

Flüchtlingsproblematik

Diskussion:

Leitung der Einwohnerversammlung:

Oberbürgermeisterin Frau Dr. Findeiß



**STADT ZWICKAU**  
AUTOMOBIL- UND  
ROBERT-SCHUMANN-STADT

# INSEK Zwickau 2030 [www.zwickau.de/zwickau2030](http://www.zwickau.de/zwickau2030)

Wie soll Zwickau in 15-20 Jahren aussehen? Was soll bewahrt werden und was ist entbehrlich? Was ist zusätzlich erforderlich? Wie können wir die Einwohnerzahlen noch deutlicher stabilisieren? Wie können wir den Zuzug von Einwohnern fördern und die Abwanderung reduzieren. Wie können wir Fachkräfte halten und gewinnen? Was hält Sie in Zwickau und was macht Zwickau für andere attraktiv? Wo sind unsere Stärken und Schwächen? Viele Fragen und sicher auch viele Antworten.

Das INSEK Zwickau 2030 wurde im Okt. 2013 vom Stadtrat bestätigt.

Trotzdem sind wir auch weiterhin an Ihren Hinweisen, Meinungen, Vorschlägen oder Ideen für ein lebenswertes Zwickau 2030 interessiert. Ihre Meinungen und Hinweise können Sie per Brief, Fax oder e-mail abgeben.



## Beteiligen Sie sich! Es ist Ihre Stadt!

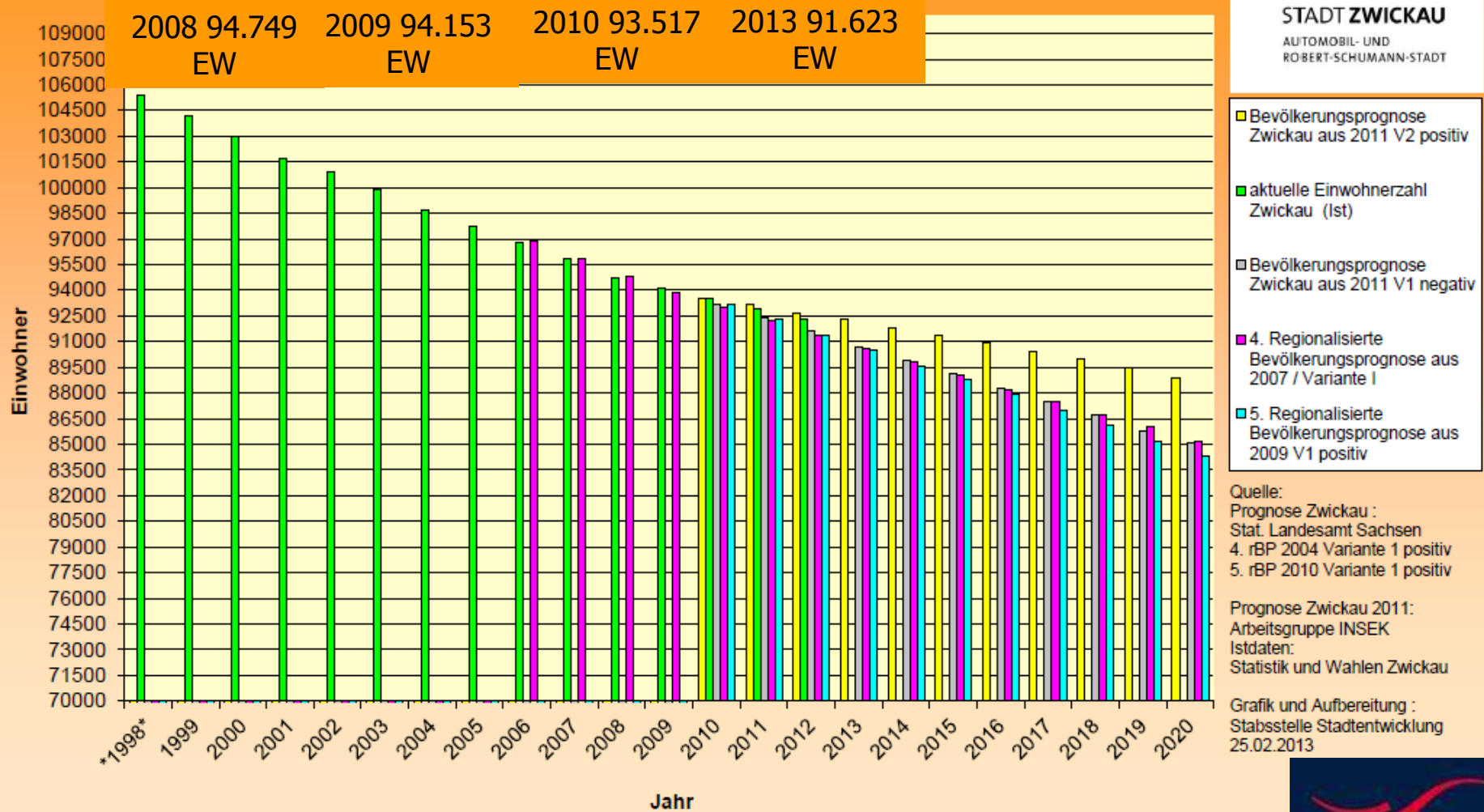
Stabsstelle Stadtentwicklung  
Hauptmarkt 1  
08056 Zwickau

Rathaus Zi. 1.02  
[stadtentwicklung@zwickau.de](mailto:stadtentwicklung@zwickau.de)  
T 0375 83 1836 FAX 0375 83 1818



**STADT ZWICKAU**  
AUTOMOBIL- UND  
ROBERT-SCHUMANN-STADT

## Bevölkerungsentwicklung Stadt Zwickau in Varianten 1998 - 2020



**STADT ZWICKAU**  
 AUTOMOBIL- UND  
 ROBERT-SCHUMANN-STADT



**STADT ZWICKAU**  
 AUTOMOBIL- UND  
 ROBERT-SCHUMANN-STADT

Einschätzung der demografischen Entwicklung in den Stadtteilen des Stadtbezirkes Zwickau Süd:

		2001	2008	2010	2013	
54	Niederplanitz	5373 EW	5515 EW	5372 EW	5234 EW	abnehmend
55	Neuplanitz	12240 EW	8852 EW	8745 EW	8268 EW	stark abnehmend
56	Hüttelsgrün	484 EW	442 EW	433 EW	423 EW	abnehmend
57	Oberplanitz	6264 EW	6326 EW	6308 EW	6198 EW	stabil
58	Rottmannsdorf	698 EW	694 EW	684 EW	649 EW	stabil
Zwickau		101644 EW	94749 EW	93517 EW	91623 EW	abnehmend

seit 2009 hat Zwickau ein annähernd ausgeglichenes Wanderungsergebnis. (Zu- und Wegzüge) Auch 2013 resultiert der Einwohnerverlust von 670 Personen überwiegend aus dem Sterbeüberschuss / Geburtendefizit.



**STADT ZWICKAU**  
AUTOMOBIL- UND  
ROBERT-SCHUMANN-STADT

## **Prognose** der demografischen Entwicklung im Stadtbezirk Zwickau Süd:

	2001	2010	2015	2020	2025	
<b>54 Niederplanitz</b>	<b>5373</b>	<b>5372</b>	<b>5223</b>	<b>4982</b>	<b>4802</b>	<b>abnehmend</b>
<b>55 Neuplanitz</b>	<b>12240</b>	<b>8745</b>	<b>7962</b>	<b>7208</b>	<b>6745</b>	<b>stark abnehmend</b>
<b>56 Hüttelsgrün</b>	<b>484</b>	<b>433</b>	<b>432</b>	<b>419</b>	<b>406</b>	<b>stabil</b>
<b>57 Oberplanitz</b>	<b>6264</b>	<b>6308</b>	<b>6233</b>	<b>6211</b>	<b>6057</b>	<b>stabil</b>
<b>58 Rottmannsdorf</b>	<b>698</b>	<b>684</b>	<b>679</b>	<b>670</b>	<b>649</b>	<b>stabil</b>
<b>Zwickau</b>	<b>101644</b>	<b>93517</b>	<b>91425</b>	<b>88893</b>	<b>85290</b>	<b>abnehmend</b>



**STADT ZWICKAU**  
AUTOMOBIL- UND  
ROBERT-SCHUMANN-STADT

# Bürgerhaushalt 2015

Ein gutes Beispiel für eine kooperative Zusammenarbeit von Bürgern, Stadtrat und Verwaltung ist das Thema Bürgerhaushalt.

2015 stehen 300 T € bereit. Es haben sich eine große Anzahl Bürger unserer Stadt mit 128 Vorschlägen beteiligt. Zum Stadtgebiet Süd gab es 16 Einreichungen mit zu. T. mehreren Vorschlägen. In der Januarsitzung des Stadtrates 2015 hat der Stadtrat für einen Teil der Anträge Finanzmittel im Gesamtumfang von 300T€ bewilligt. Die Maßnahmen müssen 2015 umgesetzt werden.

[http://www.zwickau.de/de/politik/verwaltung/aemter/dezernat1/finanzen/medien/Endstand\\_2014-09-14.pdf](http://www.zwickau.de/de/politik/verwaltung/aemter/dezernat1/finanzen/medien/Endstand_2014-09-14.pdf)



**STADT ZWICKAU**  
AUTOMOBIL- UND  
ROBERT-SCHUMANN-STADT

# Bürgerhaushalt 2015

Vorschläge zu Planitz

## 107 (Betrag 25.000 €)

Umsetzen des Holz-Piratenschiffes vom Außengelände des alten Schulgebäudes der Schillerschule in der Schulstraße auf das jetzige Hortgelände der „Planitzer Rasselbande“ (ebenfalls Schulstraße) Errichten eines Klettergerüsts/Kletterturms/Spielturms bzw. Aufstellen von Schaukeln/eines Trampolins o. ä. auf dem Gelände des Hortes „Planitzer Rasselbande“ Sanierung des Eingangsbereiches zum Hortgelände der „Planitzer Rasselbande“

## 14 (Betrag 55.000 €)

Sanierung/Instandsetzung des Spielplatzes an der Erich- Mühsam-Str. 67 (Erneuerung Drainage)

## 8 (Betrag 3.500 €)

Sanierung des mechanischen Stülpnerberges durch den Schnitzverein Planitz 1908 e. V.

Zum Stadtgebiet Zwickau Süd gab 16 Vorschläge. Berücksichtigt wurden die o.g. Vorschläge.



STADT ZWICKAU

AUTOMOBIL- UND  
ROBERT-SCHUMANN-STADT



## Gesamtstädtisch bedeutende Projekte in Zwickau

Stadt	Kornhaus – Verlagerung Stadtbibliothek	fertig	2014
	Clara Wieck Gymnasium	fertig	2014
	Sportschwimmhalle Zwickau in Schedewitz (GGZ)	fertig	2013
	Klinikum Heinrich Braun (HBK gGmbH)	laufend	
	Stadtumbau, Sanierungsgebiete	laufend	
	Entwicklung / Erschließung Gewerbestandorte ...	laufend	
	Sanierung Theater Zwickau	Planung	
	Archivneubau /Landesaustellung Industriekultur	Planung	2019
	Neubau Fußballstadion Eckersbach	Baubeginn	2015
Sachsen	Investitionen an der Westsächsischen Hochschule	laufend	
	Hochwasserschutzmaßnahmen Zwickauer Mulde	laufend	
	Maßnahmen zur Sanierung der Bergbaufolgen	laufend	EFRE neu
	Sanierung Gerichtsstandorte und Polizeipräsidium	laufend	
	Erweiterung Finanzamt	laufend	
	Neubau JVA	Planung / Abriss	begonnen
	Maßnahmen LEADER (ILE) neu ab 2015	laufend	

Meilensteine der Stadtentwicklung in Zwickau aus 2013  
Fertigstellung „Glück-Auf-Schwimmbhalle“  
Fertigstellung Multifunktionsarena „Westsachsenstadion“





Stabsstelle Stadtentwicklung

Sachsen  
Zwickau  
Theaterkomplex  
mit Gewandhaus



**Oberzentrum und Stadtregion Zwickau - starker Eckpunkt der europäischen Metropolregion Mitteldeutschland.**

Die Zweigeschichtigkeit der Innenstadt ist gekennzeichnet durch die Plattenbau-Gehöfte / seiner Wohnwelt und die historisch geprägte Kernstadt Westhälfte hoher Denkmalswert umgeben von denkmalgeschütztem Ringgebiet.

**Kernstadt Osthälfte:**

- Bestand Plattenwohnungsbau (1970/80) mit angrenzenden MietsParadies als Öffnung der Stadt zum Fluss
- Kulturdenkmalkomplex Schloss Oberstein als Senioren- Wohnanlage und Neuauss Kurfürst mit Stadtbibliothek

**Kernstadt Westhälfte:**

- Historischer Stadtkern mit zahlreichen bedeutenden Bauten des Historismus und Jugendstils, bei noch teilweise vorhandene schlossartige Strukturen, z. B. der Hauptmarkt, das Rathaus, der Domhof mit der Kirche St. Marien (Domhof des Gewandhaus)



## Sanierung Gewandhaus - Theater

**2012 Investitionen in Sicherheitstechnik / Brandschutz, Medien- und Datentechnik, Drehbühne, 2013 erste Notsicherungsmaßnahmen Fassade, Sandstein, Bauantrag für Sanierung Dach, Fassade, Fenster gestellt, Förderantrag gestellt Baubeginn voraussichtlich 2016**



## Vom Kornspeicher zum Wissenspeicher - Nutzung „Bibliothek“



2009



2010



2008

Kornhaus

2009 Notsicherung  
Dachstuhl,  
2010 /2011  
Zwischendecken

Komplette  
Sanierung bis 2014



STADT ZWICKAU

AUTOMOBIL- UND  
ROBERT-SCHUMANN-STADT





**Kornhaus - riesiges Interesse zum „Tag des offenen Denkmals“ 2013**





## Kornhaus

zum „Tag des offenen Denkmals“ 2014 - Einweihung der Stadtbibliothek  
im 1. Monat über 30.000 Besucher



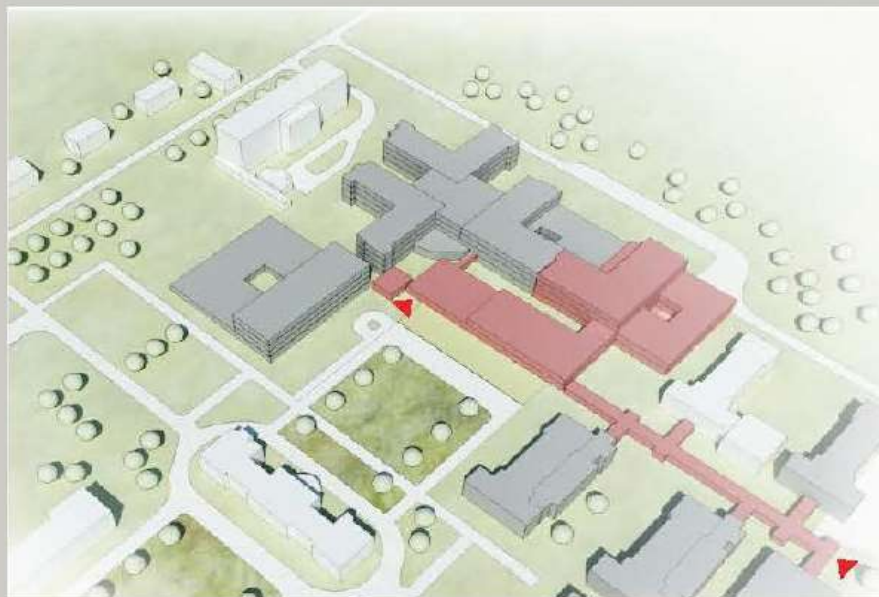
**STADT ZWICKAU**  
AUTOMOBIL- UND  
ROBERT-SCHUMANN-STADT



## Baumaßnahmen | Investitionen



In den kommenden zwei Jahren erfolgt die Erweiterung des Operativen Zentrums um das Haus 6. Dort werden zukünftig Augenklinik, HNO-Klinik, MKG-Chirurgie, Frauen- und Geburtshilfe sowie Neonatologie und Kinderintensivbereich untergebracht. Zudem erfährt die Rettungsstelle eine Erweiterung und erhält erstmals eine bettenführende Station. Investiert wird weiterhin in neue MRT und CT-Geräte für die Radiologie.



### Für bessere Logistik sorgen:

- + zentrale Patientenaufnahme
- + Cafeteria für Besucher und Mitarbeiter
- + neue Küche im UG
- + Zentralisierung der OP-Räume
- + kurze, trockene Wege dank Zentralverbinder

November 2014 | 2

# Heinrich Braun Klinikum



Gehen die Baumaßnahmen planmäßig voran, könnte Haus 6 in 2016 in Betrieb gehen.

Der Freistaat Sachsen unterstützt das Vorhaben mit 18,8 Mio. €. Das Investitionsvolumen liegt insgesamt bei rund 43 Mio. €.





# Stadionneubau Eckersbach 06.02.2015 Spatenstich Stadionneubau



# Stadionneubau Eckersbach 06.02.2015 Spatenstich Stadionneubau

Investitionen







## 4. Sächsische Landesaussstellung Industriekultur in Zwickau 2019 ?

Die Entscheidung des Freistaates Sachsen ist weiterhin offen? Bewerbungen für ein reduziertes Konzept sind bis Ende Februar möglich. Auch für Zwickau!

Der Freistaat Sachsen hatte im Januar 2014 die Stadt Zwickau als Kernstandort für die 4. Sächsische Landesaussstellung bestätigt. Zwickau hatte sich mit dem Horch-Hochbau (in Privatbesitz) beworben, nachdem der Eigentümer eine zeitweilige Nutzung zugesagt hatte.

Das denkmalgeschützte Gebäude war nach 1991 z.T. leer stehend oder als Lagerfläche genutzt. Im Januar 2014 waren die unteren 3 Etagen vollständig als Lagerfläche belegt, die Aufzüge in Betrieb, die Treppenhäuser nutzbar.

Die Untersuchungen der Decken, der Altlasten und Schadstoffe im Gebäude haben aber gezeigt, dass eine Teilsanierung nicht effektiv, die Kostensteigerungen massiv und die geplanten Zeitabläufe nicht beherrschbar sind. Nach Rücksprache mit dem SMWK und dem SMI kompletter Neustart mit neuem Gebäude an einem neuen Standort.





## Neubau Stadtarchiv und Angebot an den Freistaat Sachsen zur Durchführung der 4. Sächsische Landesausstellung Industriekultur in Zwickau 2019



Stadtratsbeschluss im November 2014 zum Neubau Stadtarchiv- und Depots, Angebot zur Nutzung des neuen Gebäudes in einem historischem Umfeld für die 4. Sächsische Landesausstellung.



**STADT ZWICKAU**

AUTOMOBIL- UND  
ROBERT-SCHUMANN-STADT

## Gebietsabgrenzung

Stadtbezirk Süd  
mit folgenden Stadtteilen:

- 54 Niederplanitz
- 55 Neuplanitz
- 56 Hüttelsgrün
- 57 Oberplanitz
- 58 Rottmannsdorf



**STADT ZWICKAU**  
AUTOMOBIL- UND  
ROBERT-SCHUMANN-STADT



positive Entwicklungen und stark sanierungsbedürftige Bereiche liegen eng beieinander



**Beseitigte Ruinen**



**Städtebaulicher Schwerpunkt  
Abbruch Ruinen**

**Ergebnisse 2014**



**STADT ZWICKAU**

AUTOMOBIL- UND  
ROBERT-SCHUMANN-STADT



# Handwerkerhaus

[www.das-handwerkerhaus-planitz.de](http://www.das-handwerkerhaus-planitz.de)

Christliche Arbeits- und Lebensgemeinschaft, in der ein vielfältiges Lernen, Annahme und Geborgenheit möglich sind.

Jungen Menschen, die keine Zukunft auf dem Arbeitsmarkt für sich sehen, soll durch gemeinsames Arbeiten, Begegnung, Bildung und Erholung eine neue Lebensaufgabe und -orientierung gegeben werden.





**Brachen und Ruinen**



**Städtebauliche Schwerpunkte Brachen/ Ruinen**  
(Beispiele überwiegend in Privatbesitz)





# Brachen und Ruinen



Städtebauliche Schwerpunkte

Brachen und Ruinen

Gelände ehem. Aktivist

Eigentums- und Altlastenproblem

# Brachen und Ruinen

Gelände ehem. Aktivist

Eigentums- und Altlastenproblem



blau - Aneignung

Rot umrandet - Zwangsversteigerung



**STADT ZWICKAU**

AUTOMOBIL- UND  
ROBERT-SCHUMANN-STADT



# Clara Wieck Gymnasium





# Schloss und Schlosspark



Neugestaltung des  
Bereiches zwischen  
Schloss und  
Schlosspark 2013



### Sanierung Teehaus im Schlosspark Planitz

Positives Wohn- und Lernumfeld am „Schlosspark“ in Planitz. Das Clara-Wieck-Gymnasium wird das Teehaus nutzen.

Baubeginn : 10.12.2013

Medientechnische Erschließung (Erdbau, Verlegung Trinkwasser- und Elektroanschluss), komplette denkmalgerechte Gebäudesanierung

Bauende : 09 / 2014

Sanierung umgebende Freifläche Frühjahr 2015





# Flächennutzungsplan





# Schulen in Planitz



## Leerstand mehrere Schulgebäude in Neuplanitz

auf Grund der  
demografischen  
Entwicklung keine  
Nachnutzung absehbar,

Abbruch der ehem.  
Ricarda-Huch-Schule und  
des ehem. BSZ für  
Wirtschaft ist erfolgt



**STADT ZWICKAU**

AUTOMOBIL- UND  
ROBERT-SCHUMANN-STADT

# Schulen in Planitz



## Leerstand Schulgebäude in Neuplanitz

nach Abbruch des ehem. BSZ f. Wirtschaft (Freifläche im Vordergrund) und der ehem. Ricarda-Huch-Schule

jetzt in den nächsten Monaten Abbruch der „Albert-Schweitzer Schule“

(Kosten ca. 171.000 € bei 90 % Förderung Eigenanteil Stadt Zwickau 10 %)



**STADT ZWICKAU**

AUTOMOBIL- UND  
ROBERT-SCHUMANN-STADT



**•Fucikschule in Neuplanitz**

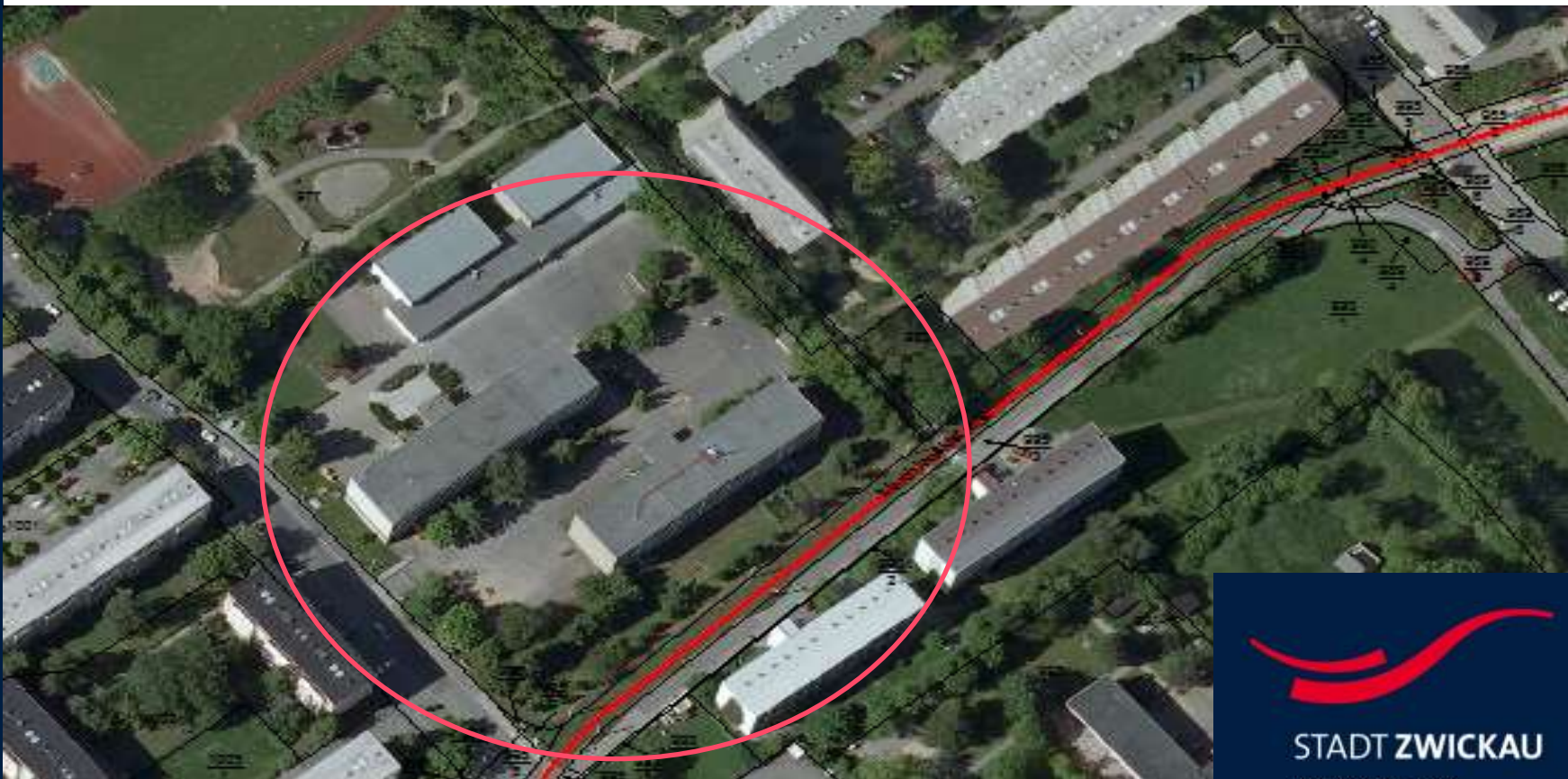
07/08 2015 Einbau von Prallschutzelementen in beiden Turnhallen (Fucik, Ries je ca. 60 T€)

Beseitigung Wasserschäden im Kellerbereich (Starkregen im September 2014 - ca.45 T€)

2015 Planung Sanierung Gebäude zur Beantragung der Fördermittel (120.000 €)

Sanierung äußere Hülle Schulgebäude 2016/17

danach Brandschutzmaßnahmen, Bauwerkstroeknenlegung, Schallschutzmaßnahmen, Sanierung Elt-Anlage für insgesamt ca. 1.880.000 €.



### Kinderhort Rasselbande

Für die Baumaßnahme „Außenanlage Kinderhort „Rasselbande“ und Umsetzung/ Neuanschaffung und Aufstellung Spielgerät“ wird mit der Beauftragung der Planung und bauvorbereitende Maßnahmen begonnen.

### Martin-von-Römer-Schule (ehemals Förderschule für geistig Behinderte)

Beseitigung Unwetterschaden (20.09.2014)

Kosten Schadensbeseitigung 27.000,00 EUR (trägt Sachversicherer)

### Kita „Pfiffikus“ (Freier Träger AWO)

Hofzufahrt wird für 60.000,00 € im Jahr 2015 saniert.

### Kita „Harlekin“ (Stadt Zwickau)

2015 Erneuerung Elektroanlage

Brandschutzmaßnahmen (Kellergeschoß) für 199.980,00 €





GGZ 2014 Start einer eigenen Werbekampagne für Neuplanitz, die 2015 erweitert wird



## GGZ 2015

1800 WE im Bestand bei hoher Vermietungsquote

Aufzugseinbau:	wird 2015 fortgesetzt, bisher bereits 1260 Wohnungen der GGZ mit Aufzug erreichbar	
	Mühsamstraße	320 Tsd. EUR
Fernwärmestationen:	Ertüchtigung von 40 Fernwärmestationen	
Außenanlagen:	Marchlewskistraße und Pestalozzistraße	75 Tsd.EUR
Hauseingänge	Thorezweg 2-12 und H.Soph-Straße	10 Tsd.EUR
Fassaden:	Mühsam-Str. 103-113 Sophstr.1-11 Pestalozzistr.24-30	140 Tsd.EUR
Drainage:	u.a. Mühsamstr. 189-197	85 Tsd. EUR
Grundrissänderungen:	Zusammenlegungen von Wohnungen – Bedarf an 4- Raum Wohnungen	



## WEWOBAU 2015

Verkehrssicherung: Zufahrtsstraßen zu Hauseingängen, Außentreppen, Vorhäuser, Spielplätze 50 Tsd. €

Renovierung: Ernst-Grube-Straße nach Abschluss des Einbaus von Aufzügen im Jahr 2014  
in allen Häusern Renovierungsarbeiten , Fassadensäuberung ,  
malermäßige Instandsetzung der Treppenhäuser.

Weiter wie bisher werden (außer bei Selbstverschulden) alle Klein-und Kleinstreparaturen im Bestand ohne  
Kostenbelastung der Mieter/Mitglieder erfolgen. Geplant ca. 400.000 €

## Wohnungsrückbau

Leerstand in den Neuplanitzer Wohnungen WEWOBAU über 25%, bis 2021 Abbruch von 445 Wohnungen  
geplant, Anwohner / Mieter / Mitglieder wurden im September 2014 informiert

- H.-Soph-Str. 14 - 22	2016
- Dortmunder Str. 22 - 32	2017
- Allendestr. 98 - 116	2018
- Allendestr. 118 - 136	2019
- Allendestr. 43 - 53	2020







Bevorzugte Wohnlagen in Oberplanitz mit kleineren noch bebaubaren Flächen im Bestand.

Weitere Belegung des letzten Teilgebietes im B-Plan Gebiet „Wohngebiet am Kreuzberg“ und im Wohngebiet Rottmannsdorf.



Neuer B-Plan 107 für ein kleines Wohngebiet an der Mendelsohnstraße für max 13 EFH. Baustart Frühjahr 2015





Beliebter Wohnungsbaustandort im Süden Zwickaus,  
nur noch Restflächen, Lückenbebauung

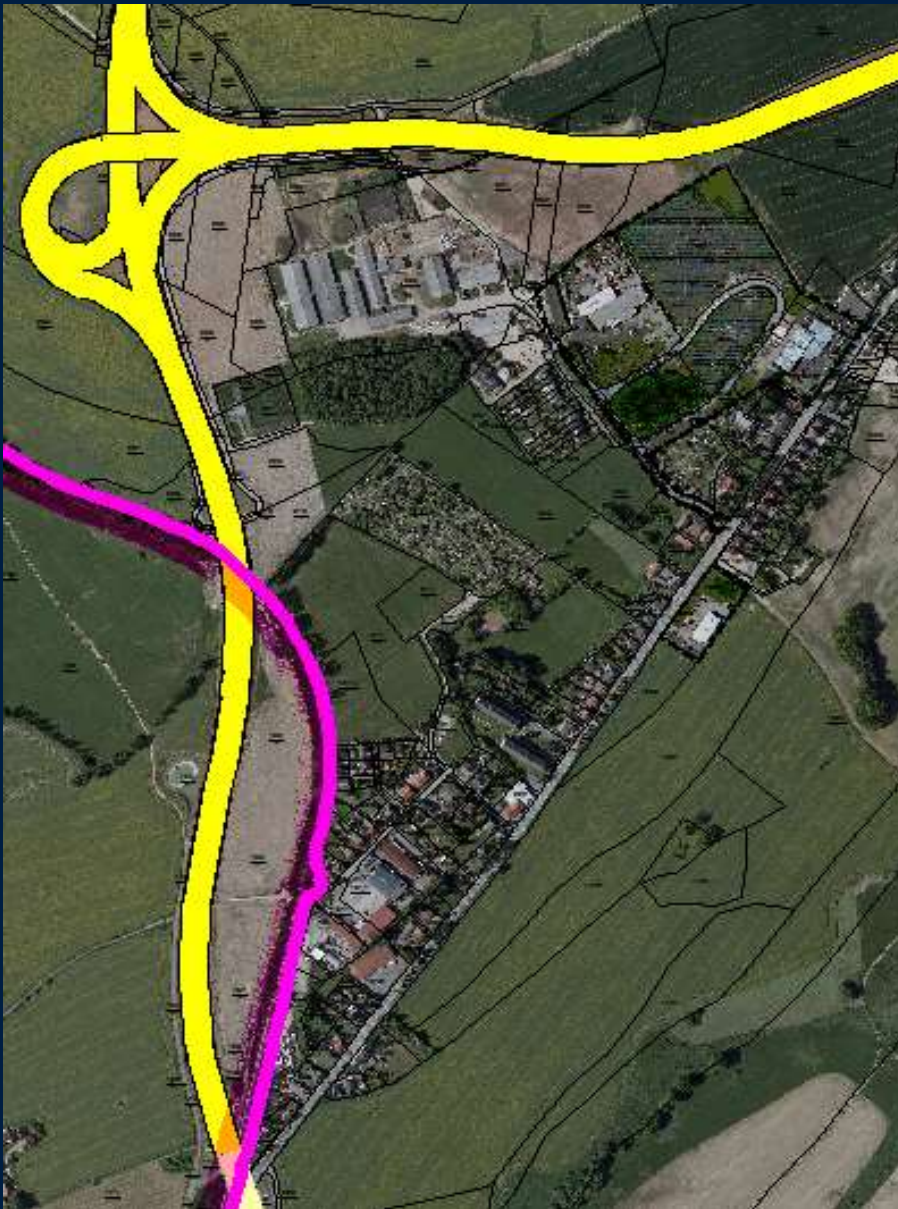
2015 Ersatzneubau für altes Gerätehaus FFW neben  
Rottmannsdorfer Hauptstr. 32,

Gespräche StA 67 / SE mit Ortschaftsrat, Eigentümern  
und Bürgern zum Thema Wegesystem Rottmannsdorf -  
Plotschgrund



**STADT ZWICKAU**

AUTOMOBIL- UND  
ROBERT-SCHUMANN-STADT



### Hüttelsgrün

ideale Anbindung Verkehrsinfrastruktur S293neu  
weitere Entwicklungsbereiche im Gewerbegebiet  
und angrenzend (GE)

### Wohnbebauung

Lückenbebauung, Nachverdichtung im EFH  
Bereich, keine neuen B-Plangebiete vorgesehen

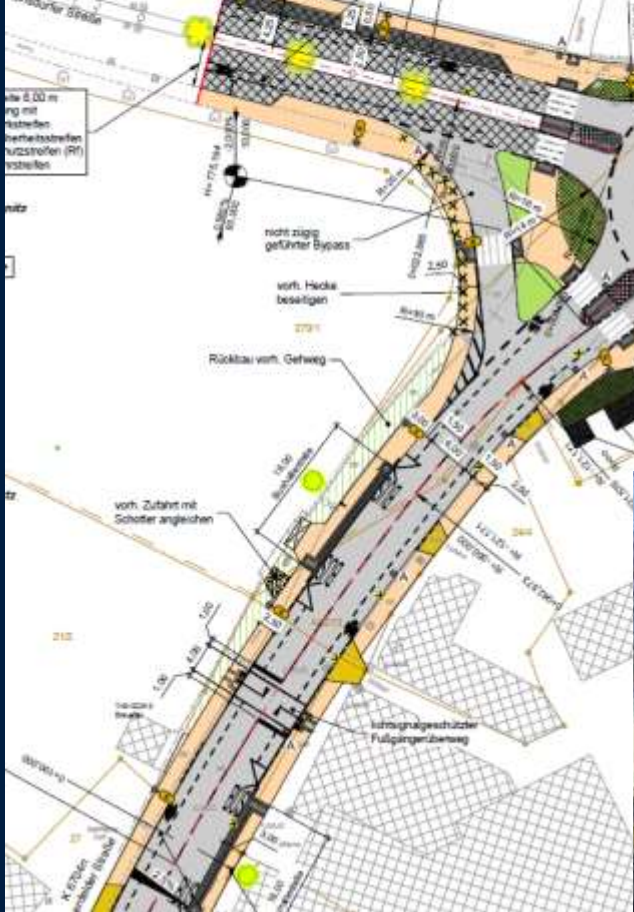
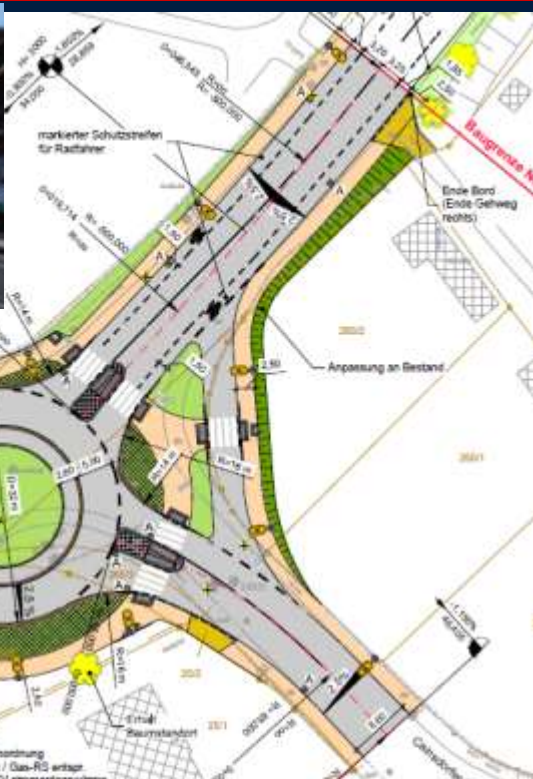


**STADT ZWICKAU**

AUTOMOBIL- UND  
ROBERT-SCHUMANN-STADT



Straßensanierung



Straßenbaumaßnahme 2014

Knoten Lengenfelder Straße - Cainsdorfer Straße – Am Hammerwald

Komplett einschl. beidseits Markierung Radwege auf der Lengenfelder Straße bis Anschluss Bahnstraße

**Straßenbaumaßnahmen 2014**

Kreisverkehr Lengenfelder Straße,  
„Ersatzneubau der Stützwand“ Innere Zwickauer Straße Haus Nr. 99 – 103 Mai bis Oktober 2014.

**Straßenbaumaßnahmen 2015**

Sanierung Ebersbrunner Straße ab Minikreisel bis Mozartstr.  
Erneuerung Fahrbahn, Gehwege, Straßenentwässerung, Abwasser Trinkwasser Abstimmung mit WWZ , anteilige Kostenteilung gesamt 530.000 € Brutto ab Ostern bis Ende September 2015

**Planung Hochwasserschutzmaßnahmen und HWS-Managementplan**

Vermessungsarbeiten durch den Vermessungstrupp der Stadtverwaltung am Rottmannsdorfer Dorfbach in 2015

Planungsleistungen für den Hochwasserrisikomanagementplan incl. Vermessungsarbeiten für den Wiesenbach, Planitzbach und Galgengrundbach seit Herbst 2014 bis Anfang 2016





## 2015 Investitionen und Maßnahmen der WWZ und ZEV

### Zwickauer Energieversorgung (ZEV)

- Gas- oder Fernwärmebaumaßnahmen sind nicht geplant
- Ebersbrunner Straße, Kabellegung koordiniert mit Straßenbau
- Gottfried-Keller-Straße, Kabellegung koordiniert mit Straßenbeleuchtung
- Hahnengasse, Verkabelung Freileitung
- Am Fuchsgraben, Verlegung Mittelspannungskabel
- Herbartstraße, Verlegung Mittelspannungskabel nach Störung
- Ersatz von Trafostationen an der Pestalozzistraße, Ludwig-Krebs-Weg und Allendestraße

 WASSERWERKE ZWICKAU <small>Mit der Region auf einer Welle.</small>	<b>Bauvorhaben</b>
	Oberplanitz Ebersbrunner Straße
	Kanalnetzauswechslung
Rohrnetzauswechslung	

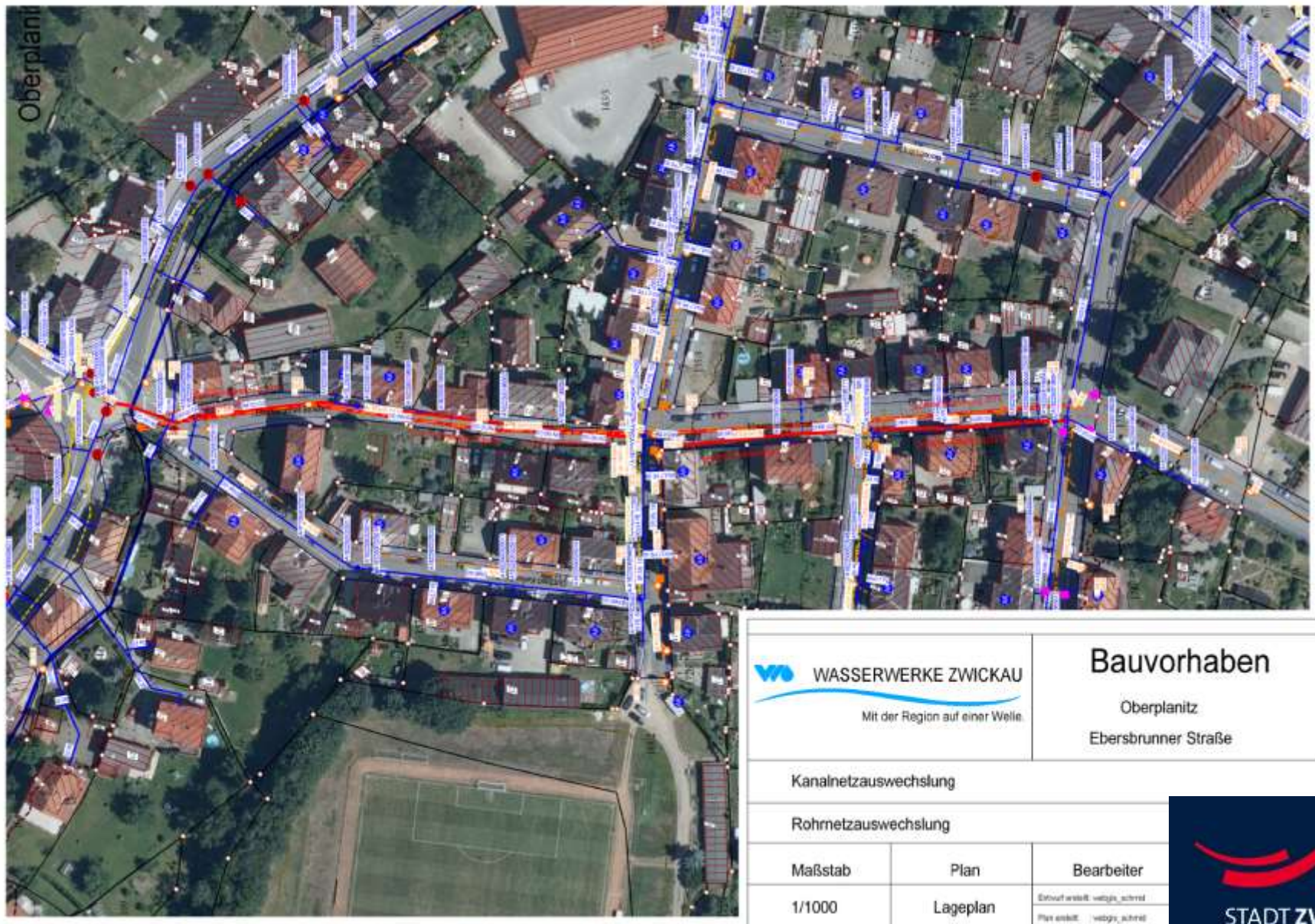
 WASSERWERKE ZWICKAU <small>Mit der Region auf einer Welle.</small>	<b>Bauvorhaben</b>
	Niederplanitz Kanalnetzerweiterung
	Hermann-Krasser-Straße

### Wasserwerke Zwickau (WWZ)

1. Kanalnetzerweiterung Niederplanitz, Hermann-Krasser-Str.
2. Kanal- und Rohrnetzauswechslung Oberplanitz, Ebersbrunner Straße gemeinsam mit Straßenbau



**STADT ZWICKAU**  
AUTOMOBIL- UND  
ROBERT-SCHUMANN-STADT



**STADT ZWICKAU**  
 AUTOMOBIL- UND  
 ROBERT-SCHUMANN-STADT





 <b>WASSERWERKE ZWICKAU</b> Mit der Region auf einer Welle.		<b>Bauvorhaben</b>  Niederplanitz Kanalnetzerweiterung
Hermann-Krasser-Straße		
Maßstab	Plan	Bearbeiter
1/1000	Lageplan	Entwurf erstellt: weigis_schmid Plan erstellt: weigis_schmid

## 2015 Maßnahmen des Garten- und Friedhofsamtes

### Baumfällungen im Wohngebietspark Neuplanitz

- Entfernung von 14 Pappeln und Freistellung wertvoller Gehölze,
- Ersatzpflanzungen in diesem Areal sind geplant

### zerstörter Teichsteg im Wohngebietspark

- Steg wird im Frühjahr komplett entfernt und durch einer neuen Anlage ersetzt
- Erneuerung der Deckschicht an einigen Wegeabschnitten des Wohngebietsparks geplant

### Freifläche der ehemaligen Kindereinrichtung an der Ricarda-Huch-Straße

übernimmt Garten und Friedhofsamt (Unterhaltung der Fläche durch extensive Pflege)

### Freifläche Erzgebirgische Straße/Planitzer Straße

Neugestaltung mit Bäumen und Sträuchern wird derzeit ausgeführt

### Kleingartenangelegenheiten:

Finanzielle Unterstützung (Zuschuss an Stadtverband der Kleingärtner) für die  
KGA Am Hammerwald – Bäume Streuobstwiese, Gartenbänke, Zubehör  
KGA Alexanderschacht – neuer Zaun, KGA Am Strandbad – Ausbau  
Parkplatz, KGA Am Kreuzberg – Übernahme Beräumungskosten

### Bolzplatz Erich – Mühsamstraße

Sanierung entsprechend Vorgabe Bürgerhaushalt



**STADT ZWICKAU**  
AUTOMOBIL- UND  
ROBERT-SCHUMANN-STADT



# Vielen Dank für Ihr Interesse und Ihre Hinweise

Ansprechpartner für Fragen der Stadtentwicklung

Herr Ziesler   Stabsstelle Stadtentwicklung   0375 83 1836

Ansprechpartner zu Themen der Stadtplanung und zum  
Stadtteilentwicklungskonzept SEKO

Herr Raußer   Bauplanungsamt   0375 83 6100

**Bitte achten Sie auch auf den kostenlosen Newsletter der Stadt Zwickau, in dem ganz aktuell auf alle wichtigen Themen und Termin in Zwickau hingewiesen wird**

**(Abo: [www.zwickau.de/newsletter](http://www.zwickau.de/newsletter))**

# **Einwohnerversammlung**

## **Stadtbezirk Süd**

**Stadtteile Neuplanitz / Niederplanitz /  
Oberplanitz / Rottmannsdorf /  
Hüttelsgrün**

Vielen Dank für Ihr Interesse und Ihre Hinweise

