



Stadtentwicklung Zwickau



STADT ZWICKAU
AUTOMOBIL- UND
ROBERT-SCHUMANN-STADT

Einwohnerversammlung

Stadtbezirk Mitte

**für die Stadtteile Innenstadt, Mitte-Süd, Mitte-West,
Schedewitz und Talstraße-Trillerberg**

**29.10.2014 18:00 Uhr
Bibliothek Kornhaus**



STADT ZWICKAU
AUTOMOBIL- UND
ROBERT-SCHUMANN-STADT

Einwohnerversammlung

Begrüßung – einleitende Bemerkungen und Zielstellung

INSEK

Demografische Entwicklung

wichtige Stadtentwicklungsprojekte

Diskussion

Leitung der Einwohnerversammlung:

Oberbürgermeisterin Frau Dr. Findeiß



STADT ZWICKAU
AUTOMOBIL- UND
ROBERT-SCHUMANN-STADT

Zwickau – Automobil- und Robert-Schumann-Stadt



Zwickau ist stark in der Wirtschaft, im Handel, im Sport, bei Bildung und Kultur

Zwickau hat ein historisches Zentrum und

Zwickau hat Geschichte

Zwickau ist engagiert in Bildung, Gesundheit, sozialen Einrichtungen

Zwickau ist Kultur

Zwickau ist modern und **Zwickau** hat Lebensqualität und

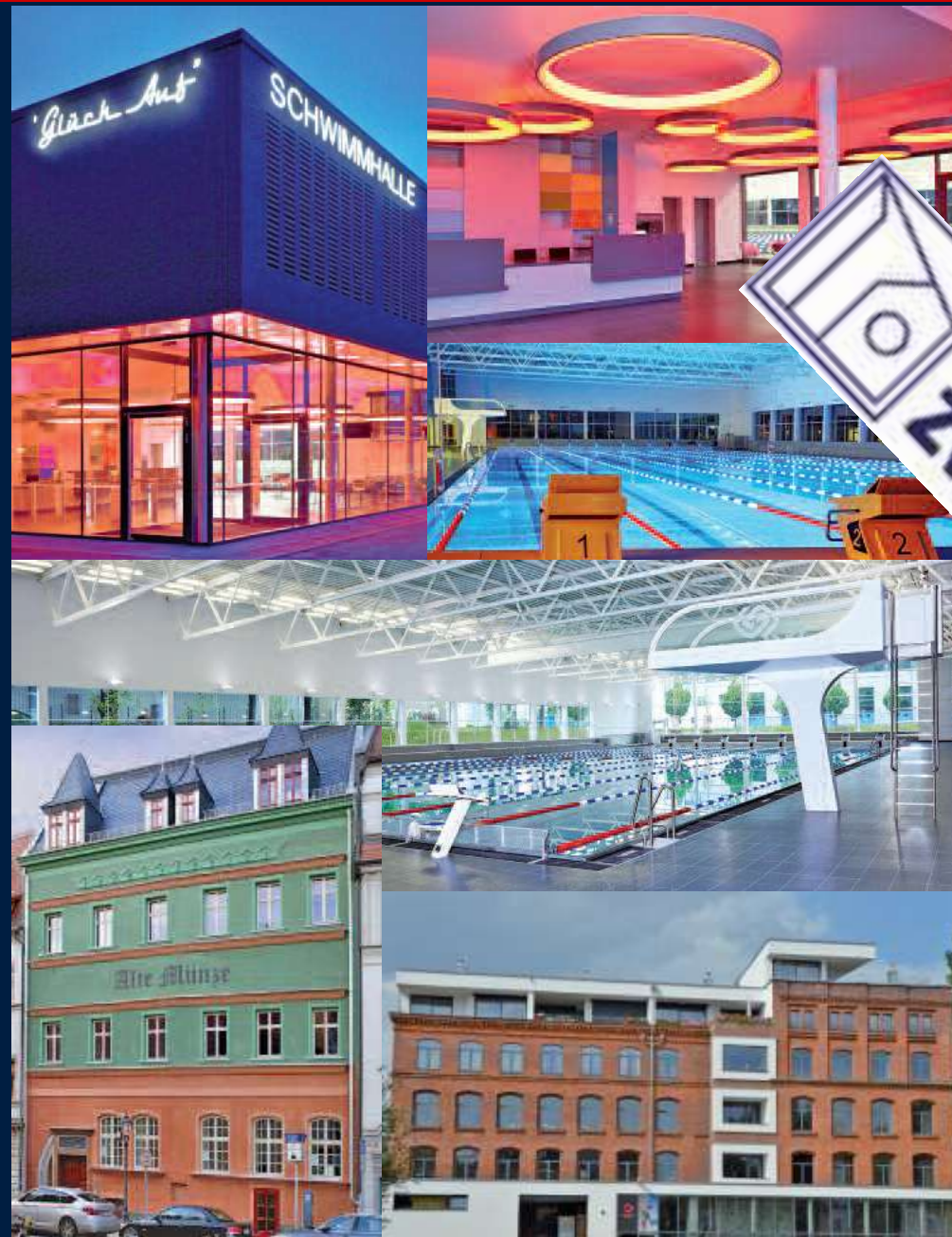
Zwickau ist mobil – auch e-mobil!



STADT ZWICKAU

AUTOMOBIL- UND
ROBERT-SCHUMANN-STADT





Architekturforum
Zwickau



STADT ZWICKAU
AUTOMOBIL- UND
ROBERT-SCHUMANN-STADT

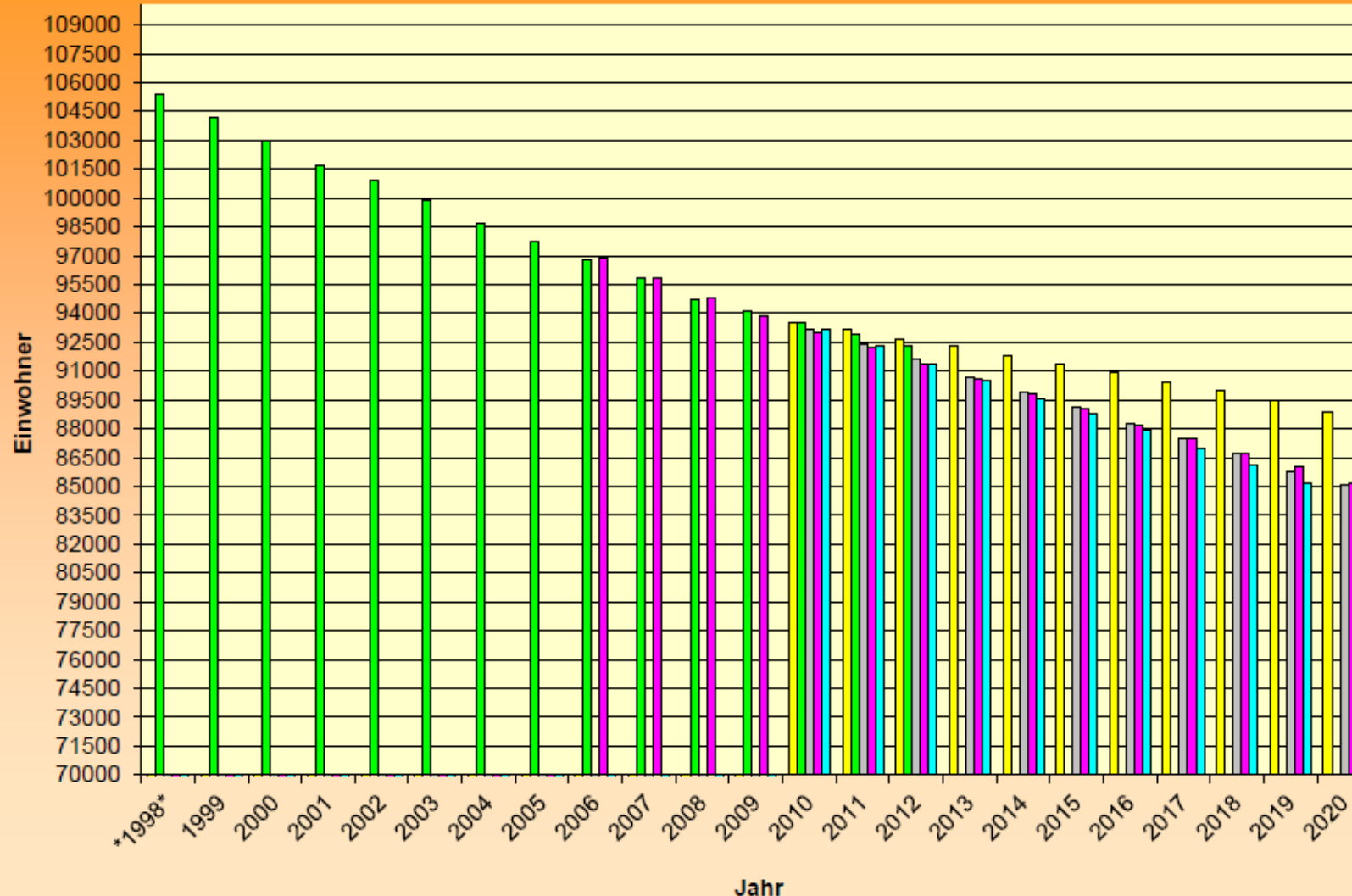
Zwickau – Automobil- und Robert-Schumann-Stadt



**Zwickau – abnehmende Einwohnerzahl (ca. 92.000 EW)
aber sehr differenzierter EW-Rückgang – ein seltenes, positives Beispiel in Deutschland
Einwohnerzuwachs im Zentrum und den angrenzenden Stadtteilen
(auch im Umfeld Neumarkt);**

**Im Stadtbezirk Mitte befinden sich auch die „jüngsten“ Stadtteile
von Zwickau**

Bevölkerungsentwicklung Stadt Zwickau in Varianten 1998 - 2020



STADT ZWICKAU
AUTOMOBIL- UND
ROBERT-SCHUMANN-STADT

■ Bevölkerungsprognose
Zwickau aus 2011 V2 positiv

■ aktuelle Einwohnerzahl
Zwickau (Ist)

□ Bevölkerungsprognose
Zwickau aus 2011 V1 negativ

■ 4. Regionalisierte
Bevölkerungsprognose aus
2007 / Variante I

■ 5. Regionalisierte
Bevölkerungsprognose aus
2009 V1 positiv

Quelle:
Prognose Zwickau :
Stat. Landesamt Sachsen
4. rBP 2004 Variante 1 positiv
5. rBP 2010 Variante 1 positiv

Prognose Zwickau 2011:
Arbeitsgruppe INSEK
Istdaten:
Statistik und Wahlen Zwickau

Grafik und Aufbereitung :
Stabsstelle Stadtentwicklung
25.02.2013

2008 94.749 EW

2010 93.517 EW

2012 92.302 EW

2013 91.623 EW

2020 88.893 EW



STADT ZWICKAU
AUTOMOBIL- UND
ROBERT-SCHUMANN-STADT

Einschätzung der demografischen Entwicklung in den Stadtteilen des Stadtbezirkes Zwickau Mitte bis 31.12.2013

	2001	2008	2010	2013		2020	2025
11 Innenstadt	3054 EW	3153 EW	3294 EW	3363 EW	zunehmend	3461 EW	3312 EW
12 Mitte-Nord	4081 EW	4609 EW	4712 EW	4806 EW	zunehmend	4789 EW	4629 EW
13 Mitte-West	3985 EW	4215 EW	4214 EW	4284 EW	zunehmend	4445 EW	4321 EW
14 Mitte-Süd	566 EW	679 EW	719 EW	733 EW	zunehmend	853 EW	826 EW
15 Nordvorstadt	5472 EW	6077 EW	6058 EW	6050 EW	stabil	6196 EW	6016 EW
Stadtbezirk Mitte ges.	17158 EW	18733 EW	18997 EW	19236 EW	zunehmend	19744 EW	19104 EW
28 Talstraße Trillerberg	1660 EW	1593 EW	1605 EW	1540 EW	stabil	1582 EW	1519 EW
53 Schedewitz/Geinitzs.	2499 EW	2421 EW	2362 EW	2255 EW	abnehmend	2299 EW	2229 EW
Zwickau Summe	101644 EW	94749 EW	93517 EW	91623 EW	abnehmend	88893 EW	85290 EW

INSEK Zwickau 2030 - Zielstellungen für die Stadtentwicklung in den Stadtteilen des Stadtbezirks Mitte

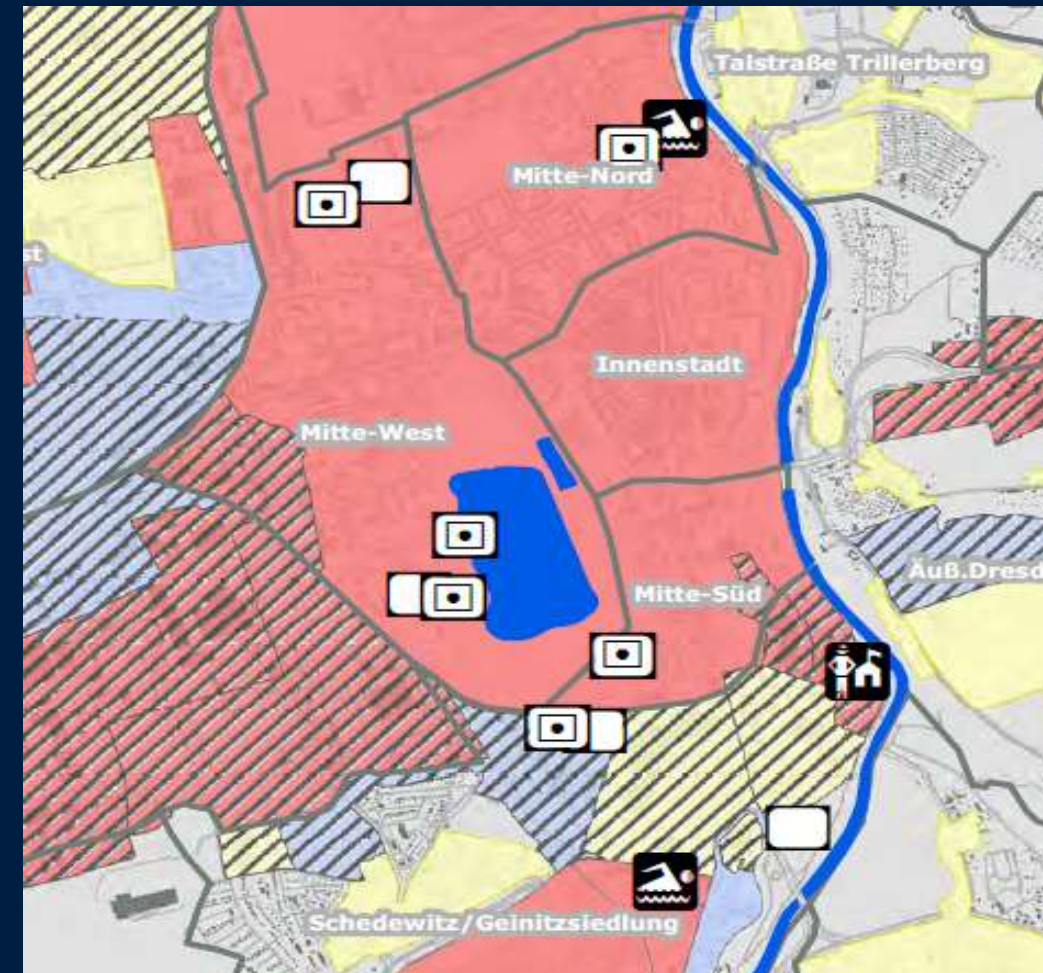
Erhalt, Sanierung und Entwicklung städtebaulicher Strukturen im gesamten Stadtbezirk; Überlegungen zur Stadtentwicklung auch über das Jahre 2025 hinaus

Denkmalschutz, Sanierung von Flächen, Gebäudeneubau für die gewerbliche und kommunale Entwicklung (z. Bsp. Quartier Schocken / Joh / Marienplatz – Marienstraße), Bildung und Wohnen

Ergänzung und Sanierung sozialer und Bildungseinrichtungen entsprechend Bedarf; Sanierung und Ausbau der Verkehrsinfrastruktur einschließlich des Radwegenetzes





Sanierung und Ergänzung der oberzentralen Einrichtungen in Verantwortung der Stadt Zwickau (Theater, Schulen, Kita/Hort) und des Freistaates Sachsen (Finanzamt, Polizeidirektion, Westsächsische Hochschule, Gerichtsstandort) und privater Dritter

www.Zwickau.de/Zwickau2030



Legende

STE - Kategorien

-  konsolidiertes Gebiet
-  Konsolidierungswürdiges Gebiet
-  Umstrukturierungsgebiet (Wohnen)
-  Umstrukturierungsgebiet (Gewerbe, sonstige Gebiete)



STADT ZWICKAU
AUTOMOBIL- UND
ROBERT-SCHUMANN-STADT



STADT ZWICKAU

AUTOMOBIL- UND
ROBERT-SCHUMANN-STADT

Frische Hoffnung keimt für Zwickaus Schocken-Immobilien

Ein Investor aus Israel bekundet Interesse daran, das bauliche Erbe des legendären Zwickauer Kaufhausunternehmers zu übernehmen.

VON TORSTEN KOHLSCHNEIN

ZWICKAU – Die Begegnung war lang verabredet. Treffpunkt: die Messe München. Anlass: die Expo Real, die Immobilienmesse für Gewerbeimmobilien, die dort jährlich in den Messehallen auf dem Terrain des alten Flughafens Riem stattfindet. Verhandlungsgegenstand: mehrere über Zwickau verteilt gelegene Gebäude in mehr oder weniger gutem Zustand. Hinterlassenschaften der Unternehmerfamilie Schocken, deren Brüder Simon und Salman von Zwickau aus ab 1901 ein Kaufhausimperium aufbauten, das um 1930 zur viertgrößten deutschen Warenhauskette werden sollte – bis zur so-



Sind wieder Verhandlungsgegenstand: Die Schocken-Logistikzentrale (o. l.), das Kaufhaus Hauptstraße (o. r.), die Schocken-Villa (u. l.) und die Dependence am Planitzer Markt (u. r.). MONTAGE: HENNING KLATT, FOTOS: A. WOHLAND/R. KÖHLER/ARCHIV



Freie Presse 15.10.2014

INVESTOR

Hoffnung für Schocken-Häuser

ZWICKAU – Investoren aus Israel zeigen offenbar Interesse, alle in Zwickau gelegenen Immobilien aus dem Nachlass der Unternehmerfamilie Schocken zu erwerben. Entsprechende Gespräche mit Vertretern der Erbgemeinschaft, der Investoren und der Stadt Zwickau haben vergangene Woche in München stattgefunden. Es geht um eine Villa und drei Gewerbe-Immobilien; vor allem letztere sind stark sanierungsbedürftig und werden zurzeit nicht oder weit unter ihren Möglichkeiten genutzt. Laut städtischem Büro für Wirtschaftsförderung ist noch im Herbst ein Lokaltermin in Zwickau mit den potenziellen Investoren geplant. Das von den Brüdern Simon und Salman Schocken 1901 in Zwickau gegründete Kaufhaus war Keimzelle für eine der größten Warenhausketten im Deutschen Reich. 1938 wurde die jüdische Familie von den Nazis zwangsenteignet. (tk)

Gespräche zur Entwicklung der Immobilien der Fam. Schocken auf der EXPO München Oktober 2014

Zusammenfassung: erstmals Eigeninitiative der Eigentümer, neue Hoffnungen, weitere Gespräche



STADT ZWICKAU

AUTOMOBIL- UND
ROBERT-SCHUMANN-STADT



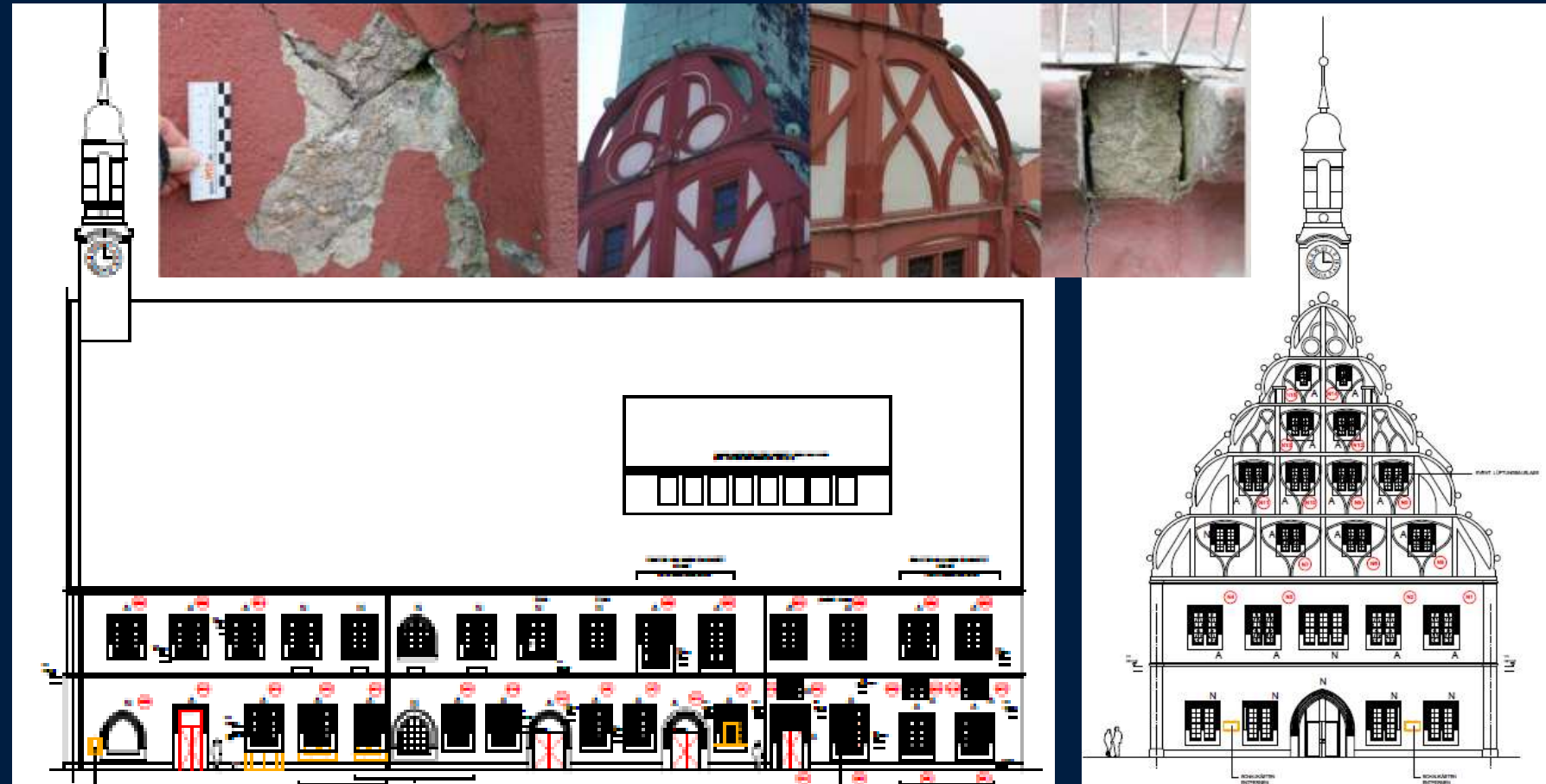
Sanierung Gewandhaus - Theater

Zunehmende Verschlechterung Gesamtzustand,

2012 Investitionen in Sicherheitstechnik / Brandschutz,
Medien- und Datentechnik, Drehbühne,
2013 erste Notsicherungsmaßnahmen Fassade,
Sandstein, Bauantrag für Sanierung Dach, Fassade,
Fenster gestellt,
Förderantrag gestellt
Baubeginn voraussichtlich 2016



Sachsen Zwickau Theaterkomplex mit Gewandhaus



Sanierung, Umbau, Anbau Theater

- 2014 VOF-Verfahren für Planungsleistungen Gewandhaus / 2015 Vorhabensbeschluss Stadtrat,
- 2016 Fortführung Planung Ausbaugewerke, Bauausführung Bauhauptgewerke
- 2017 Fortführung Planung, Bauausführung Ausbaugewerke und TGA / 2018 Restleistungen Bau,
- 2018 Übergabe und Wiedereröffnung zum Stadtjubiläum 900 Jahre Stadt Zwickau

Vom Kornspeicher zum Wissenspeicher - Nutzung „Bibliothek“



2009



2010



2008

2009 Notsicherung
Dachstuhl,
2010 /2011
Zwischendecken

Komplette Sanierung
bis 2014



Kornhaus - riesiges Interesse zum „Tag des offenen Denkmals“ 2012 und auch 2013

Stabsstelle Stadtentwicklung EWV Stadtbezirk Mitte 2014



Kornhaus

riesiges Interesse zum „Tag des offenen Denkmals“ 2014 - Einweihung der Stadtbibliothek
im 1. Monat über 30.000 Besucher





Nicolai – Grundschule

Sanierung Turnhalle innen über KP II 2012

Bauhülle außen 2012 – 2013 Kosten 350 T€

komplette Innensanierung und
Schulhofsanierung

ab 01.04.2013 – 31.08.2014

Kosten 1.45 Mio €



STADT ZWICKAU
AUTOMOBIL- UND
ROBERT-SCHUMANN-STADT



2014/2015 Sanierung Galerie im Domhof
10 Monate Bauzeit Kosten 720 T €

2010-2014 Gaststätte und Hotel „Alte Münze“

WEWOBAU sanierte 2010-2012 die ehemalige Centralhalle,
eines der ältesten Gebäude in Zwickau
2013/2014 rückwärtiger Anbau Hotel

2015 Reparaturen an den Priester-Häusern



STADT ZWICKAU
AUTOMOBIL- UND
ROBERT-SCHUMANN-STADT



„Brunnen der Freundschaft“
seit einigen Jahren defekt

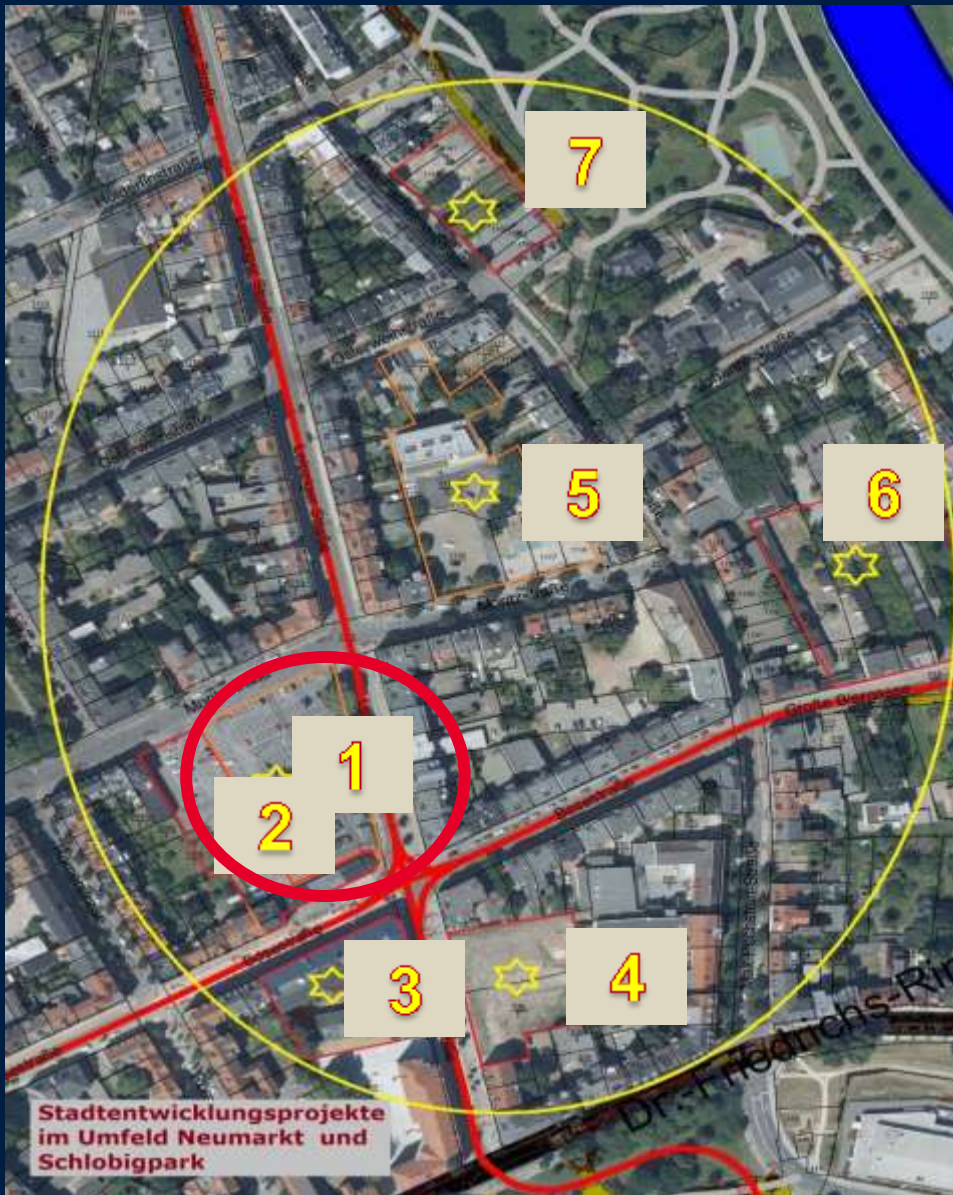
ab Frühjahr 2014 saniert und wieder in Betrieb



STADT ZWICKAU

AUTOMOBIL- UND
ROBERT-SCHUMANN-STADT

Zwickau – Automobil- und Robert-Schumann-Stadt



Im Umfeld der Leipziger Straße / Neumarkt gibt es z.Zt. mehrere Baumaßnahmen und -vorhaben der Stadtentwicklung

Bereich Dr. Friedrichs-Ring - Neumarkt – Max Pechstein Str. – Moritzstraße - Johannisstraße, Schlobigplatz

1. Sanierung Neumarkt (2014 zu 2/3 fertig)

2. Sanierung Bosestraße 32 und Flachbau, Neubau am Neumarkt (Projekt der Zwickauer Wohnungsbaugenossenschaft ZWG)

3. Abbruch Puschkinschule und Neubebauung mit Ärztehaus der Heinrich-Braun-Klinikum (HBK) gGmbH (Bauantrag)

4. Neubebauung Leipziger Str. 6-12 (privat - Planung)

5. Sanierung ehemalige Knopffabrik und Umfeld (privat – fertig)

6. Bebauungsvorschlag Innenbereich Quartier Johannisstraße – Alte Seilerei“ Planung

7. Neubebauung im Bereich Schlobigplatz – Gebäude- und Grundstücksgesellschaft Zwickau (GGZ) GmbH Planung

Zwickau – Automobil- und Robert-Schumann-Stadt



Neumarkt um 1935



Neumarkt um 1970

2013

Der Neumarkt ist eine städtebauliche Problemfläche:

- keine Platzgestaltung,
 - desolate Ver- und Entsorgung / Medien
 - desolate Verkaufsbaracken,
 - ruinöse Bausubstanz im Umfeld
- aber

Denkmalschutz,
Engagement
und Entwicklungsoptionen

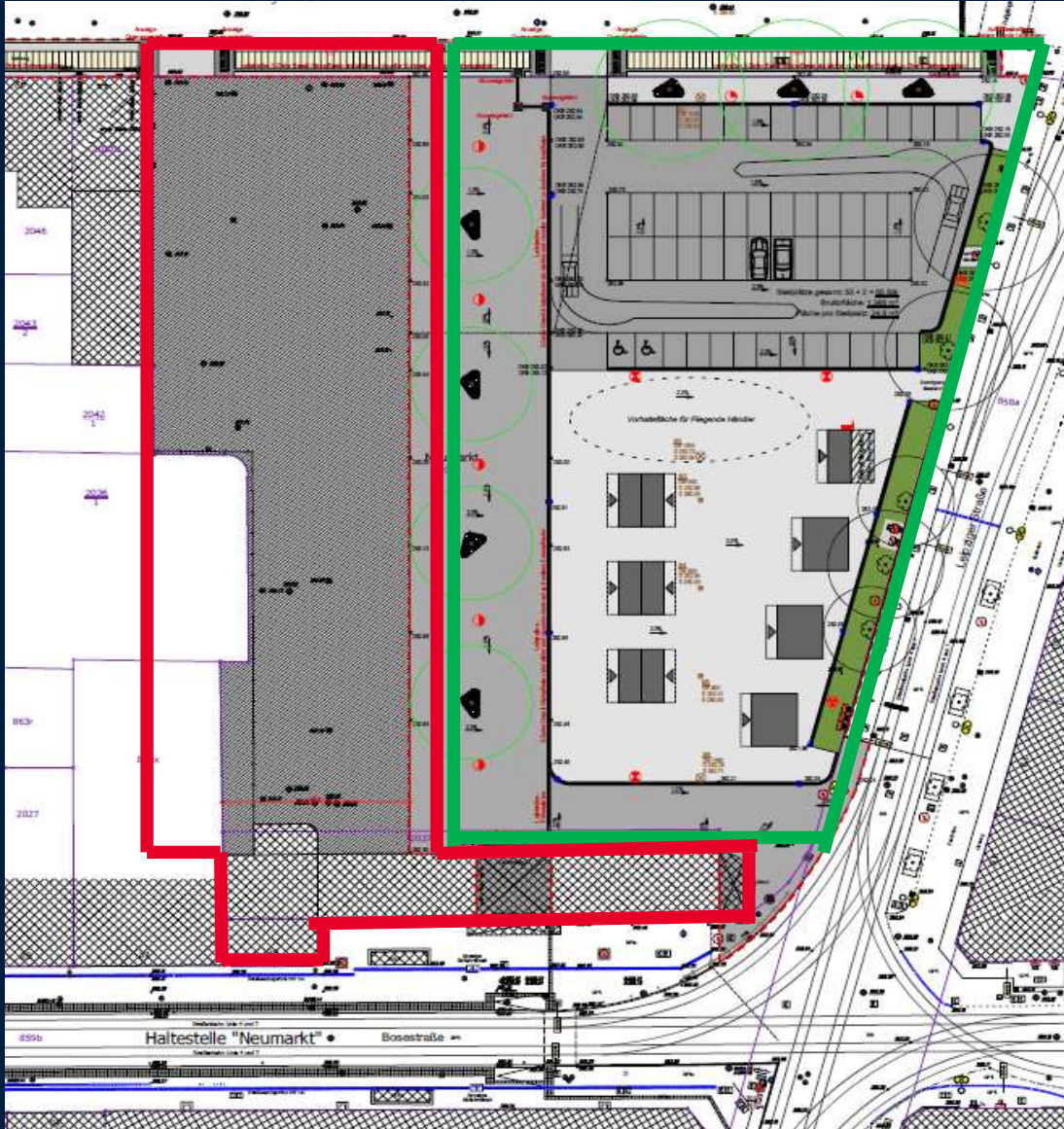
Zwickau – Automobil- und Robert-Schumann-Stadt



Bis Juli 2014 erfolgte die umfassende Neugestaltung des gesamten östlichen Marktbereiches und der Stellplätze **Neumarkt.**

alle 13 Verkaufscontainer sind vermietet bzw. verkauft
gegenwärtig Baumpflanzungen
Beleuchtung wurde schon installiert

Zwickau – Automobil- und Robert-Schumann-Stadt



Neubau und Sanierungsbeginn im Westteil des Neumarktes noch 2014 (rote Markierung)

Sanierung Bosestraße 31 und Flachbau, Neubau Mehrfamilienhaus unterlagert mit kleinteiligem Handel und Sanierung der verbleibenden Platzfläche

Ostteil des Neumarktes wurde 2014 saniert (Grün)



Zwickau – Automobil- und Robert-Schumann-Stadt



**„2015 wird auch der Westen schön“
Artikel FP 10.10.2014**

Neubau und Sanierung im Westteil des Neumarktes

ZWG saniert die Bosestraße 31 und den Flachbau, Neubau Mehrfamilienhaus, mit 28 WE und 3 GE **Investition 7,40 Mio €**



Zwickau – Automobil- und Robert-Schumann-Stadt

**Desolate und ungenutzte Bausubstanz im
Umfeld Neumarkt**

Abbruch ehemalige Puschkinschule 2015

Erhalt historische Turnhalle (Denkmal)



Bildnachweis:
S&P Sahlmann Planungsgesellschaft für Bauwesen mbH Zwickau



Zwickau – Automobil- und Robert-Schumann-Stadt

HBK gGmbH Errichtung Ärztehaus am Neumarkt

Abbruch Puschkinschule 2015

Baubeginn Mitte 2015

Eröffnung Ende 2016

Bauvolumen 5.4 Mio €

4 Einzelpraxen

4 Gemeinschaftspraxen

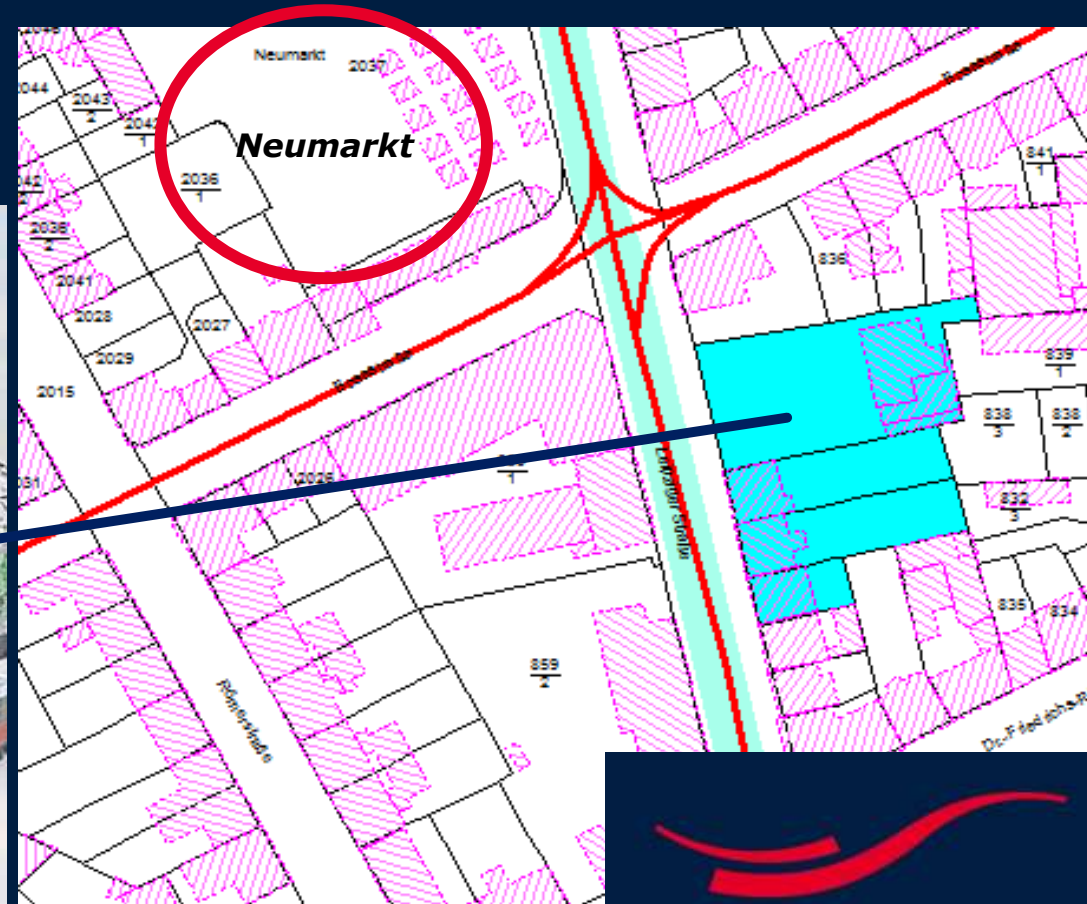


Bildnachweis:
S&P Sahlmann Planungsgesellschaft für
Bauwesen mbH Zwickau

Zwickau – Automobil- und Robert-Schumann-Stadt



Im Umfeld des Neumarktes steht ein weiteres Areal vor der Umgestaltung durch ein privates Bauvorhaben:
Neubauung des Areals mit überwiegend Wohnen



Zwickau – Automobil- und Robert-Schumann-Stadt

Im Umfeld des Neumarktes stehen weitere Areale vor der Umgestaltung

Privates Bauvorhaben GGZ

Neubebauung Areal Max-Pechstein Straße – Schlobigpark mit Entwidmung und Neuanlage von Stellplätzen



Zwickau – Automobil- und Robert-Schumann-Stadt

Im Umfeld des Neumarktes stehen weitere Areale vor der Umgestaltung

Privates Bauvorhaben: gegenwärtig in der Diskussion befindliche Bebauungsvorschläge für den Innenbereich des Quartiers Johannisstraße bei Erhaltung des Denkmals „Alte Seilerei“



Weitere wichtige Aufgaben der Stadtentwicklung und anderer Verwaltungsbereiche in den nächsten Jahren in der Innenstadt



Sanierung und Neubebauung von Baulücken im Innenstadtbereich,

Umgestaltung / Sanierung öffentlicher Plätze und Anlagen wie Jerusalemer Platz, Marienplatz, Georgenplatz, Vervollständigung Beschilderungssystem, Radwege, Leerstandsmanagement, Nachnutzung GHG, städtebaulich vertretbare Investitionen für Gelände der ehemaligen Bibliothek am Dr. Friedrichs Ring und die freie Fläche Schillerstraße, ...

Neubau Hort Amalienstraße



**Standort ehem. Turnhalle, Kapazität 200 Kinder
(Nikolaischule)
Zweigeschossig, nicht unterkellelter Massivbau
Voraussichtliche Kosten ca. 3.200.000 EUR
Baubeginn geplant Juli 2015 - fertig Juli 2016**

Sanierung Georgengymnasium



**neuer Nutzer: SIS – Carl-Hahn
gGmbH - gemeinsam mit der GGB
gGMBH (Gesellschaft zur
ganzheitlichen Bildung gGmbH
Sachsen)**

**Integration von Kita mit 25 Krippen-,
50 Kindergarten- und 200 Hortplätzen**

**Das ganzheitliche Bildungskonzept
beinhaltet neben der KITA eine
Grundschule und ein Gymnasium.
Die Kita soll 2016 in Betrieb gehen.**

Sanierung abhängig von Förderung



STADT ZWICKAU
AUTOMOBIL- UND
ROBERT-SCHUMANN-STADT

Investitionen Freistaat Sachsen in Gerichtsstandort und WHZ Campus Innenstadt



Keine verbindlichen Termine – z.Zt. vorbereitende Planungen SIB

Peter Breuer Straße – ehem. Druckerei Förster und Borries

Kornmarkt / Peter Breuer Straße Technikum 1

Äußere Schneeberger Straße – ehem. Hygieneinstitut



Leerstand und Verfall in einigen Stadtgebieten und besonders zwischen dem Bahnhofsvorplatz und dem Eingang Bahnhofstraße, einzelne desolate Gebäude in der Bahnhofstraße und dringender Handlungsbedarf im Bereich Zentralhaltestelle – Werdauer Straße

2015 Abbruch Sipro Spiegelstraße

2015 Abbruch ehem. Hauptpost Str. Am Bahnhof

2015 Nutzung des Verkaufserlöses Immobilienpaket Bahnhofsvorstadt und der erhobenen Ausgleichsbeträge für weitere Sanierungen in der Bahnhofsvorstadt



2013 /2014 Investitionen und Maßnahmen Stadt Zwickau - Tiefbauamt

Sanierung und vorbeugender Hochwasserschutz am Planitzbach zwischen Erzgebirgische Straße und Reuterweg im Abschnitt unterhalb des Autohandels an der Bahnquerung Vogtlandbahn.



2014 /2015 Investitionen Stadt Zwickau - Tiefbauamt

Sanierung der Kreißigstraße zwischen Moritzstraße und Dr.-Friedrichs-Ring ; Markierung eines Radfahrstreifens in Gegenrichtung zur Einbahnstraße als Teil der Fahrradroute Weißenborn – Innenstadt.

Sanierung und Umgestaltung der Robert-Blum-Straße zwischen Werdauer Straße und Spiegelstraße (fertig), Vorbereitung 2. BA. Umgestaltung Lothar-Streit-Straße (Übergabe 2014)

Überarbeitung und Anpassung des Fußgänger- Informations-systems in der Innenstadt (Neu-Ausschilderung / Braune Schilder).

Kreuzungsausbau Bahnstraße / DB Erzgebirgsbahn

Querungshilfe Reichenbacher Straße an der Stiftstraße

Markierung von Radwegen / Angebotsstreifen u.a. Stiftstraße



Sanierung Bahnhofsvorplatz

gegenwärtig Vorplanung mit Variantenuntersuchung,
noch keine Terminstellung



STADT ZWICKAU
AUTOMOBIL- UND
ROBERT-SCHUMANN-STADT

2014 / 2015 Investitionen und Maßnahmen Garten- und Friedhofsamt

weitere Gestaltung Muldeparadies, Toilette am Schwanenteichpark, Stele an der Haltestelle Zentrum (fast fertig), Spielflächen Erlenbadgelände, Spielgeräte Spielplatz Schwanenteich, Schwanenteichpark und Schlobigpark – Aufstellung von neuen Abfallbehältern, Notsicherung / Rückbau Stützmauer Nicolaischachtgelände



2014 /2015

Neubau Spielplatz Schedewitz – hinter neuer Kita in der Nähe des Tunnels Haltepunkt Erzgebirgsbahn Schedewitz (Themenspielplatz Bergbau)

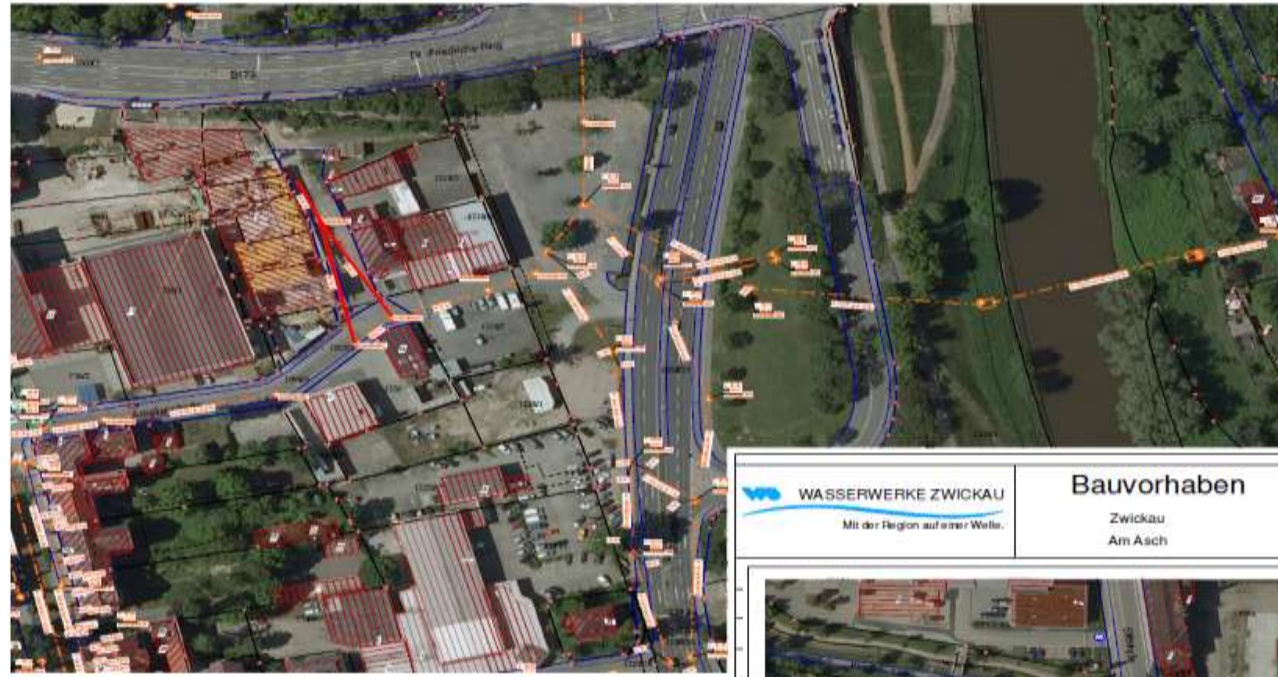
Sanierung Kornmarkbrunnen, neuer Fallschutz und Spielgeräte in der Hauptstraße und Fallschutz Boltzplatz Schlobigpark

Noch kein Termin für Rückbau gekündigter Gärten am Böschungstreifen KGA Sonnenland

Grüner Hof - KITA Projekt der Diakonie - Stadtmission Zwickau



Die Abbrucharbeiten wurden schon 2009 abgeschlossen. Die Finanzierung des Neubaus gestaltete sich schwierig. Die Umsetzung des Gesamtprojektes ist nur Abschnittsweise möglich. Priorität hatte zunächst die KITA. Eröffnung 2014



 WASSERWERKE ZWICKAU Mit der Region auf einer Welle.	Bauvorhaben Zwickau Am Asch
---	--

2014/2015 Investitionen und Maßnahmen

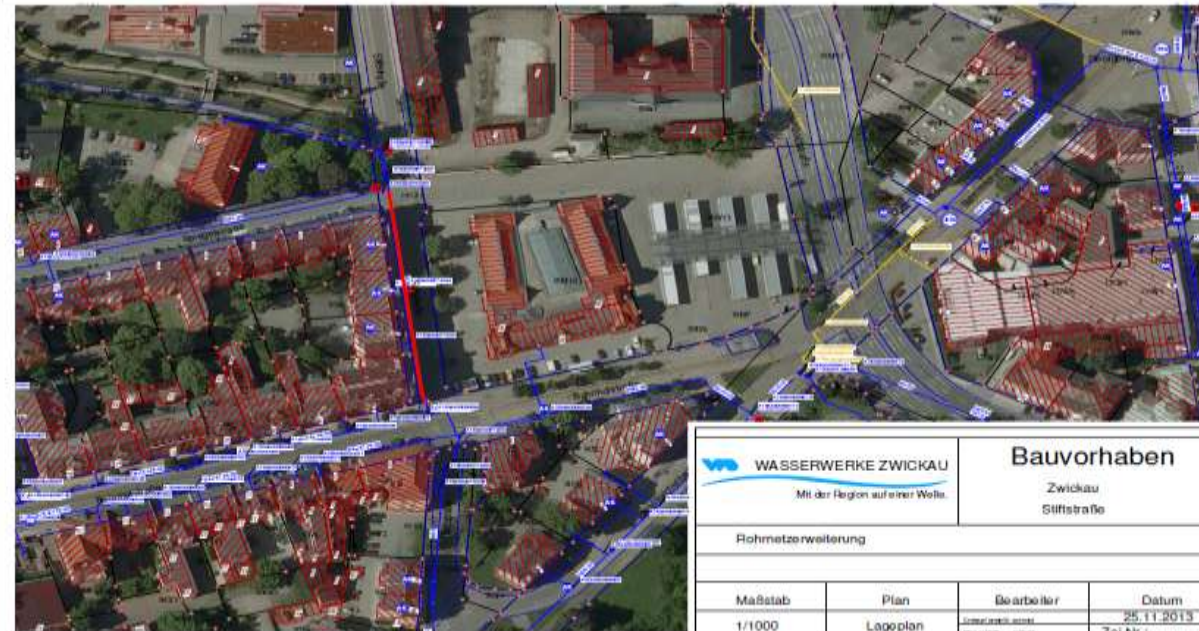
Wasserwerke Zwickau (WWZ)

Kanal- und Rohrnetzauswechslung Zwickau,
 Brunnenstraße (in Abhängigkeit Straßenbau)
 Rohrnetzerweiterung Zwickau, Stiftstraße von
 Spiegelstraße bis Bahnhofstraße
 Kanalnetzerweiterung Zwickau, Am Asch,

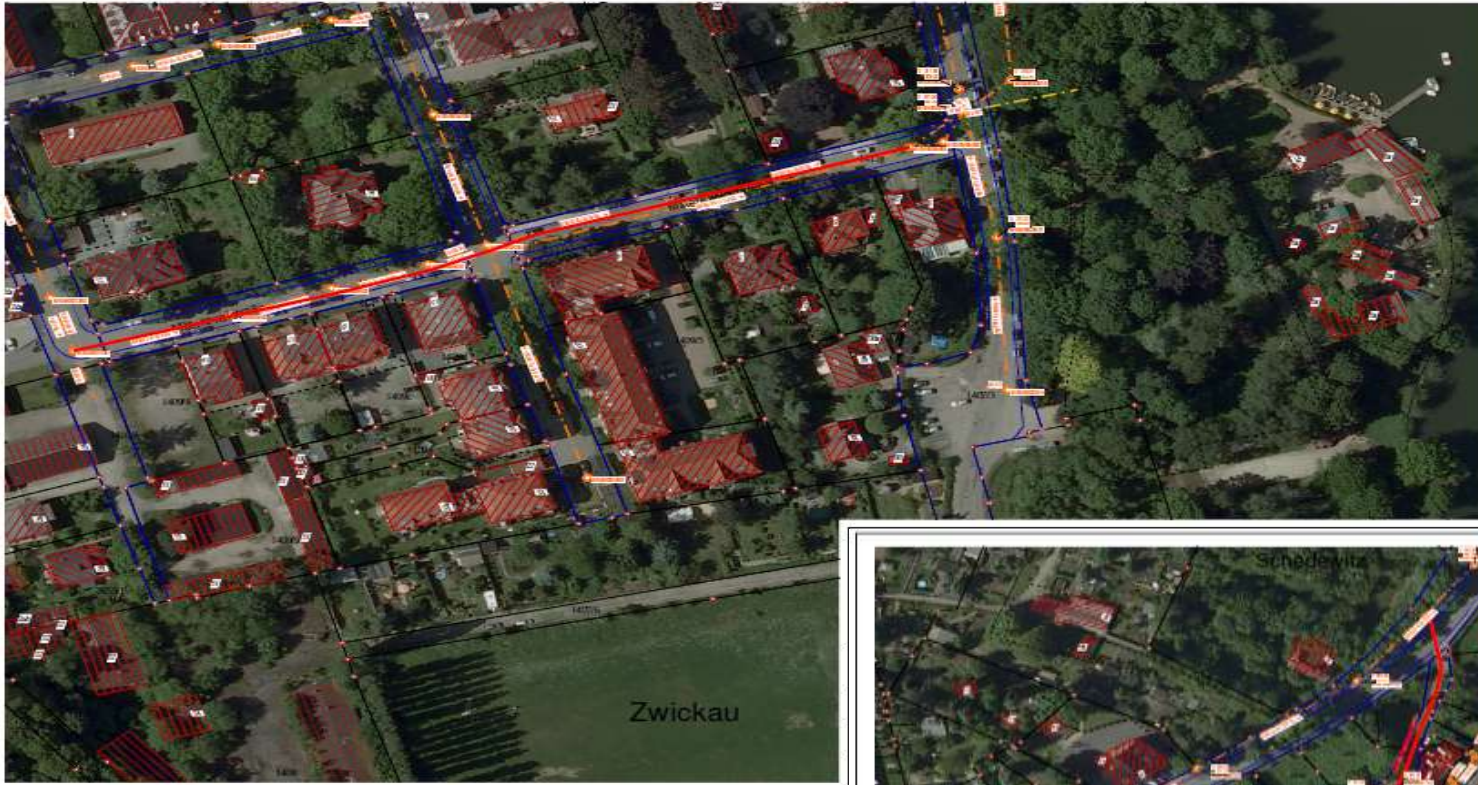
2015 Maßnahmen

Zwickauer Energieversorgung GmbH (ZEV)

Erneuerung Ortsnetz Dürerstraße
 Erneuerung Fernwärmequerung
 Humboldtstraße (Sommerferien –
 Vollsperrung 4 Wochen)
 Wärmeleitung Bosestraße zur
 Anbindung Neumarkt



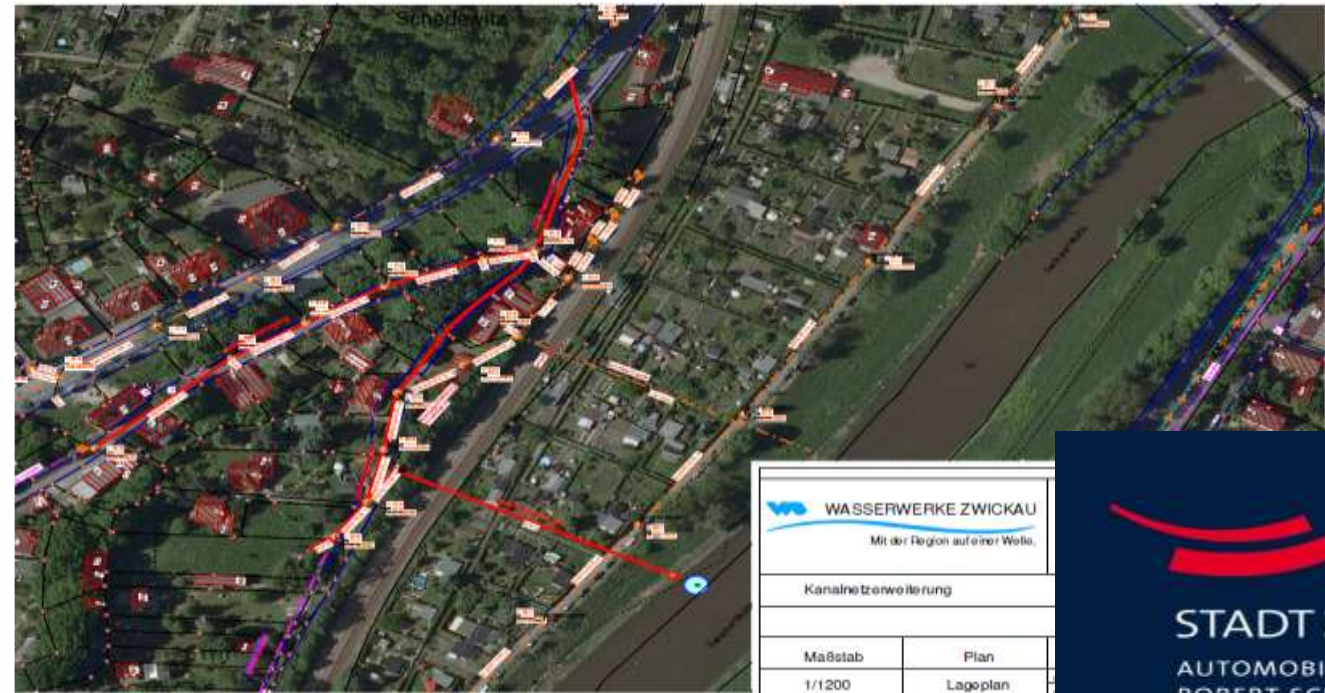
 WASSERWERKE ZWICKAU Mit der Region auf einer Welle.		Bauvorhaben Zwickau Stiftstraße	
Rohrnetzerweiterung			
Maßstab	Plan	Bearbeiter	Datum
1/1000	Lageplan	Unger, Grottel, Kretschmer Plan erstellt: 2013/11/25	25.11.2013 Zeichner: ...




2014/2015 Investitionen und Maßnahmen

Wasserwerke Zwickau (WWZ)

Kanalnetzerweiterung Zwickau,
Mittenzweistraße
Zwickau Abwasserpumpwerk und
Druckleitung Am Raschberg




 **WASSERWERKE ZWICKAU**
Mit der Region auf einer Welle.

Bauvorhaben

Zwickau
Mittenzweistraße

Kanalnetzerweiterung

 **WASSERWERKE ZWICKAU**
Mit der Region auf einer Welle.

Bauvorhaben

Schedewitz
Am Raschberg

Kanalnetzerweiterung

 **WASSERWERKE ZWICKAU**
Mit der Region auf einer Welle.

Kanalnetzerweiterung

Maßstab

1/1200

Plan

Lageplan



STADT ZWICKAU
AUTOMOBIL- UND
ROBERT-SCHUMANN-STADT


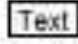


SDP Städtebau- licher Denkmal- schutz

Historischer Stadtkern Investitio- nen und Maßnahmen

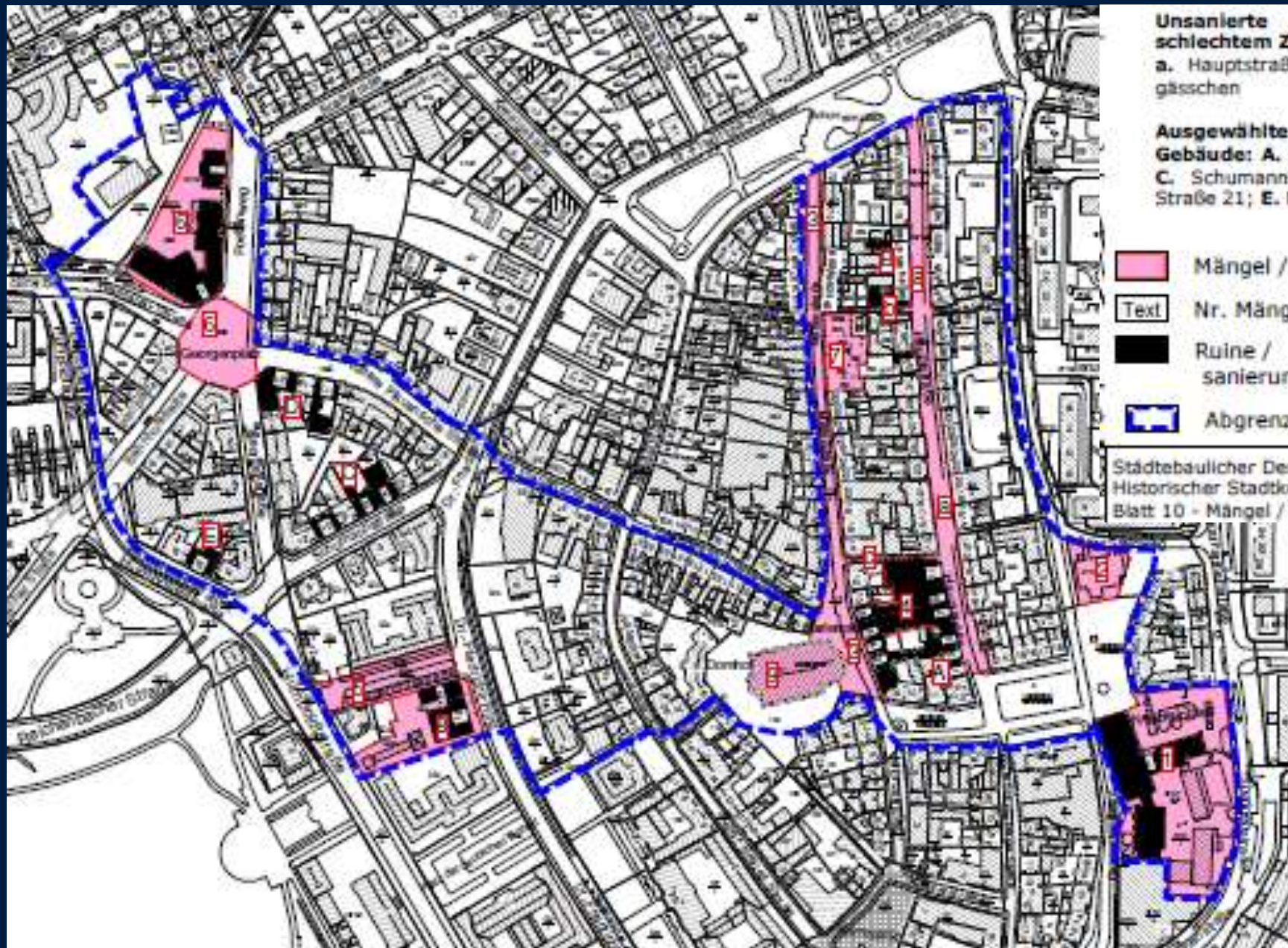
**Ansprech-
partner
Bauplanungs-
amt
Herr Raußer
0375 83 6100**

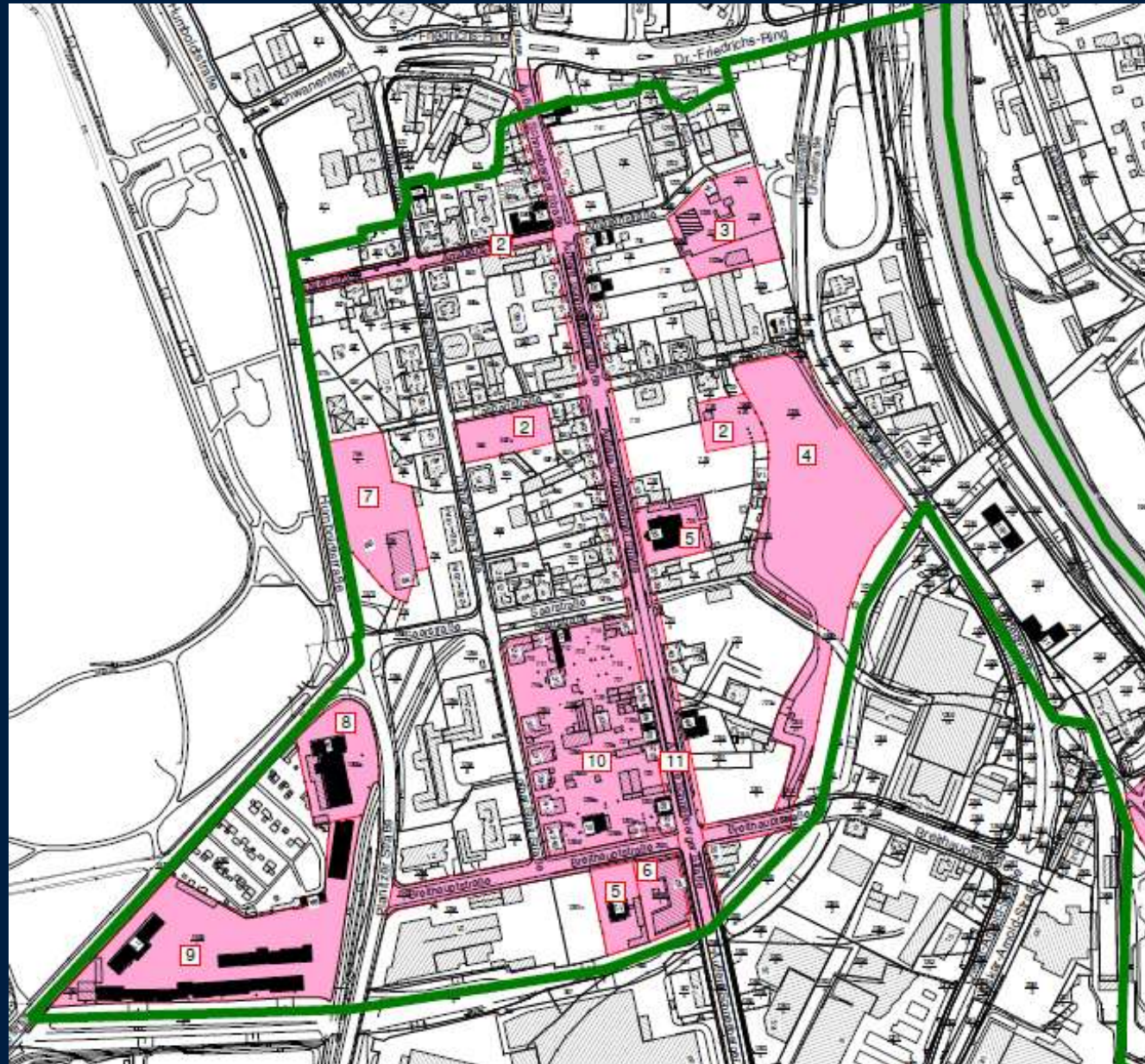
Unsanierete Straßen und Gassen in schlechtem Zustand:
a. Hauptstraße; b. Rosengässchen; c. Mariengässchen

Ausgewählte sanierungsbedürftige private Gebäude:
A. Hauptstraße 3; B. Hauptstraße 47;
C. Schumannstraße 6; D. Äußere Flauensche Straße 21; E. Humboldtstraße 16;

-  Mängel / Konflikte
-  Text
-  Ruine / sanierungsbedürftiges Gebäude
-  Abgrenzung SDP-Gebiet 2014

Städtebaulicher Denkmalschutz (SDP)
Historischer Stadtkern 2014
Blatt 10 - Mängel / Konflikte





Mängel und Konflikte

- 1 ehemaliges „Erlenbad“
- 1.1 Gebäude
- 1.2 Freifläche
- 2 Zentrumsnahe Straßen und Freiflächen in Innenstadtrandlage
- 3 Am Asch
- 4 Nickolayschacht-Feste, ehemalige Tiefbau-Schächte I und II
- 5 Denkmalgeschützte Villen im Gebiet
- 6 Finanzamt- Zwickauer Land
- 7 Teilfläche Ecke Planitzer Straße / Saarstraße, Areal „Grüner Hof“
- 8 Reitsportverein Saarstraße
- 9 Gewerbebrache südlich der Saarstraße
- 10 Perforierte Wohnquartiere Saarstraße/ Breithauptstraße/ Äußere Schneeberger Str.
- 11 ÖPNV in der Achse Äußere Schneeberger Straße

- Mängel / Konflikte
- Text Nr. Mängel / Konflikte
- Ruine / sanierungsbedürftiges Gebäude

SOP Attraktive Stadt- und Ortsteilzentren

Mitte Süd und Areal Erlenbad

Investitionen und Maßnahmen

Ansprechpartner
Bauplanungsamt Herr
Raußer
0375 83 6100



Fragen – Anregungen – Diskussion

Vielen Dank für Ihr Interesse

Ansprechpartner für Fragen zur Stadtentwicklung und zum INSEK

Herr Uwe Ziesler Stabsstelle Stadtentwicklung 0375 83 1836

Ansprechpartner zu Themen der Stadtplanung und zum Stadtteilentwicklungskonzept SEKO

Herr Jens Raußer Bauplanungsamt im Baudezernat 0375 83 6100

stadtentwicklung@zwickau.de

(Abo: **www.zwickau.de/newsletter**)