

Einwohnerversammlung Eckersbach

**für die Stadtteile E1- E5,
Auerbach und
Eckersbach Siedlung**

07.01.2014 18:00 Uhr

Einwohnerversammlung

Begrüßung – einleitende Bemerkungen und Zielstellung

**Demographische Entwicklung
gesamtstädtische Maßnahmen
Maßnahmen und Projekte in Eckersbach
Diskussion**

Leitung der Einwohnerversammlung:
Oberbürgermeisterin Frau Dr. Findeiß



INSEK Zwickau 2030

Seit Anfang 2013 erfolgte die Erarbeitung des INSEK Zwickau 2030. Mitte Juli wurde in einer Einwohnerversammlung das INSEK und das Klimaschutzkonzept im Entwurf vorgestellt. Im Rahmen der gemeinsamen Ortschaftsratssitzung im Oktober 2013 gab es einen positiven Beschluss der OR Crossen/Schneppendorf, Oberrothenbach und Mosel, nachfolgend auch des zuständigen Ausschusses und des Stadtrates im Okt. 2013.

Die INSEK - Stadtteilbeschreibungen sollten Sie sich anschauen. In den Stadtteilbeschreibungen sind die wichtigsten Themen und Aufgaben der nächsten Jahre für Ihren Stadtteil benannt. Wir sind auch weiterhin an Ihrer Meinung und Ihrer Mitwirkung interessiert. www.zwickau.de/zwickau2030



Beteiligen Sie sich! Es ist Ihre Stadt!

Stabsstelle Stadtentwicklung
Hauptmarkt 1
08056 Zwickau

Rathaus Zi. 1.02
stadtentwicklung@zwickau.de
T 0375 83 1836 FAX 0375 83 1818



STADT ZWICKAU
AUTOMOBIL- UND
ROBERT-SCHUMANN-STADT

Bürgerhaushalt 2014

Ein gutes Beispiel für eine kooperative Zusammenarbeit von Bürgern, Stadtrat und Verwaltung ist das Thema Bürgerhaushalt.

Einwohner können konkrete Vorschläge für Haushalt machen

Ideen und Vorschläge der Bürger waren bis zum **31. Dezember 2013** möglich.

94 Vorschläge der Bürger sind eingegangen, werden z.Zt. geprüft und sollen vom Stadtrat in der **Januarsitzung 2014** beschlossen werden. Darunter sind auch einige Vorschläge, die Eckersbach und sein Umfeld betreffen.

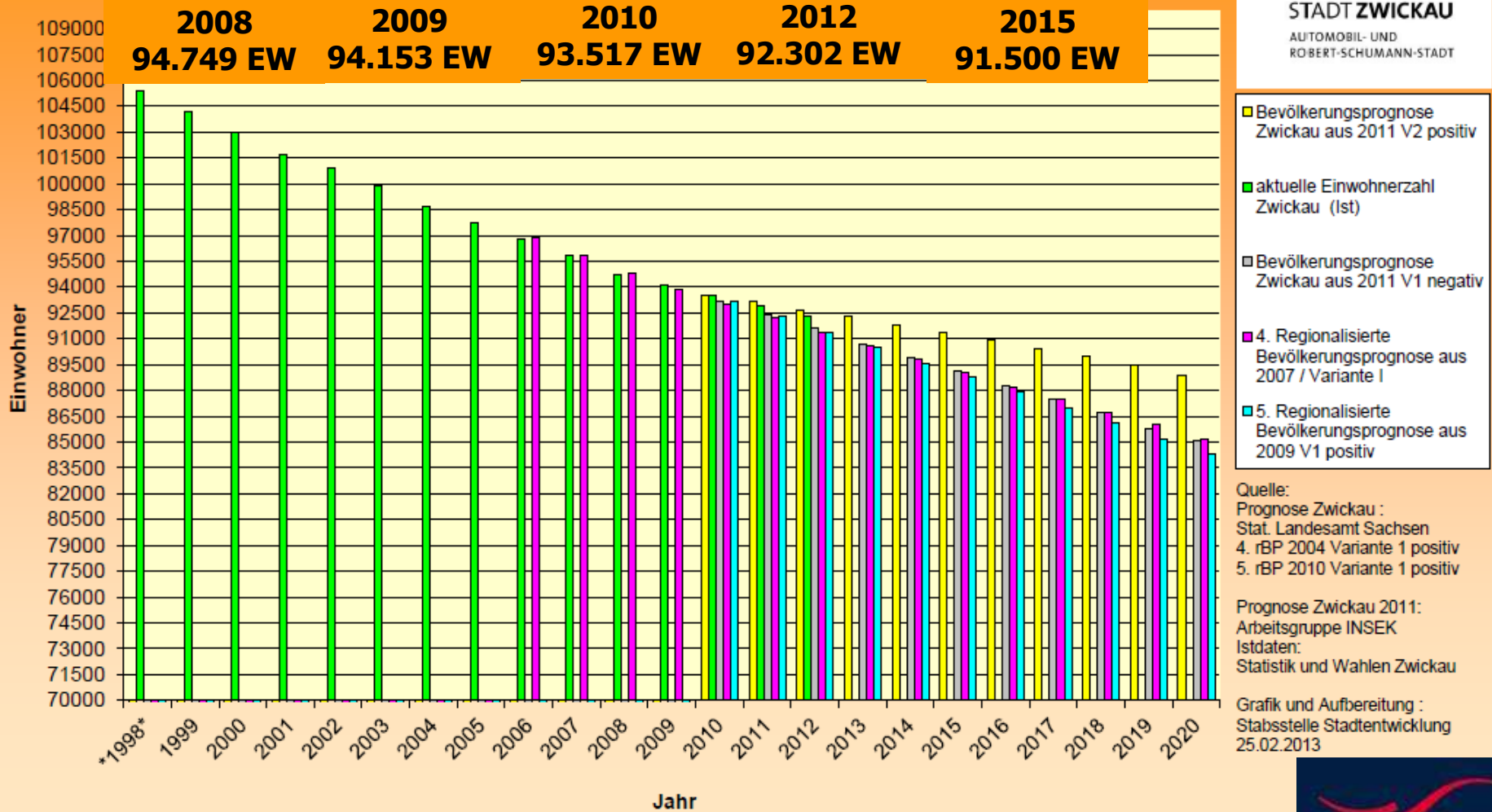
<http://www.zwickau.de/de/politik/verwaltung/aemter/medien/20130103Buergerhaushalt.pdf>



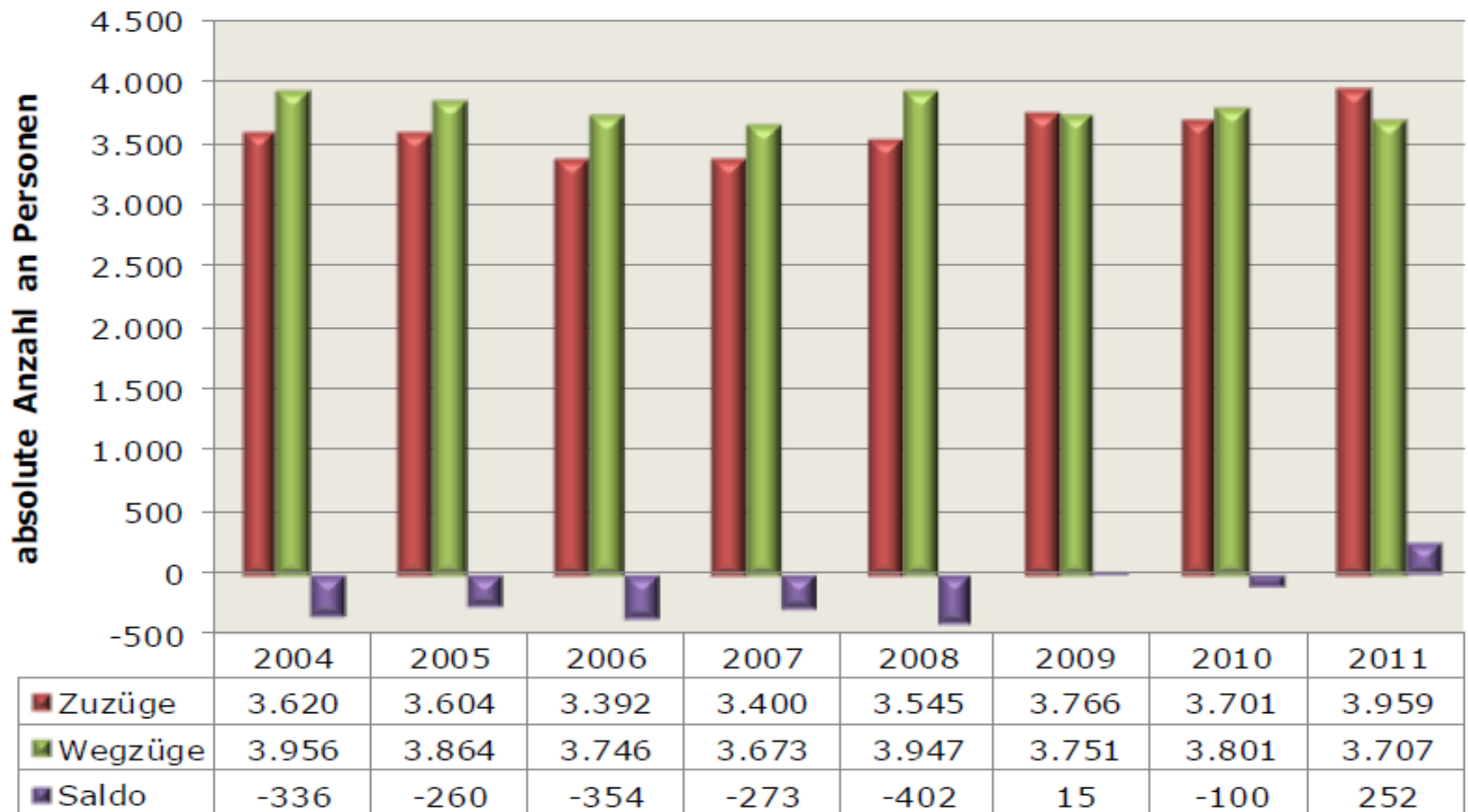
STADT ZWICKAU

AUTOMOBIL- UND
ROBERT-SCHUMANN-STADT

Bevölkerungsentwicklung Stadt Zwickau in Varianten 1998 - 2020



räumliche Bevölkerungsentwicklung Zwickaus



Quelle: Stadt Zwickau, Grafik: KEWOG Städtebau GmbH

auch 2012 hatte Zwickau einen leicht positiven Wanderungssaldo + 203 EW

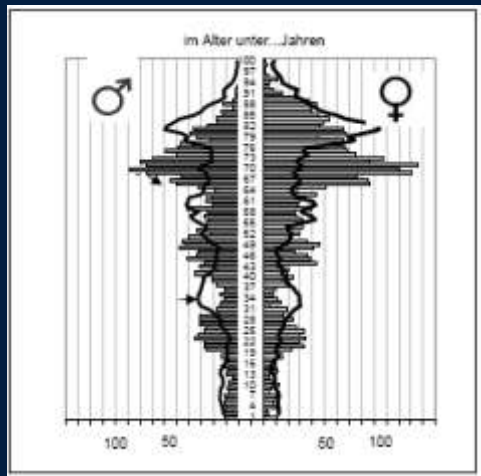
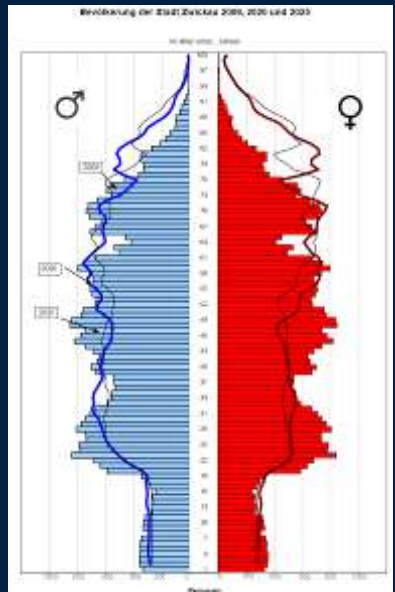
Einschätzung der demografischen Entwicklung in ausgewählten Stadtteilen des Stadtbezirkes Zwickau Ost:

	31.12.2001	31.12.2008	31.12.2010	31.12.2012	
22 Eckersbach Siedlung	1618 EW	1515 EW	1474 EW	1446 EW	leicht abnehmend
24 Auerbach	1701 EW	1596 EW	1575 EW	1495 EW	leicht abnehmend
25 Eckersbach E5-I	3088 EW	2745 EW	2620 EW	2558 EW	leicht abnehmend
26 Eckersbach E5-II	5337 EW	1888 EW	1685 EW	1459 EW	abnehmend
27 Eckersbach E1-E4	5968 EW	5473 EW	5287 EW	5194 EW	abnehmend

Stadtteil	Bevölkerung insgesamt														
	Veränderungen absolut (mit Hochrechnung ISEK auf Jahre 1998-2000)														
	1998	1999	2000	2001	2002	2003	2004	2005	2006	2007	2008	2009	2010	2011	2012
21 Äuß.Dresdn./ Pöhl.Str.	384	410	415	321	308	320	324	329	318	316	317	321	327	319	313
22 Eckersbach Siedlung	1.526	1.519	1.521	1.618	1.622	1.619	1.600	1.585	1.559	1.532	1.515	1.478	1.474	1.462	1.446
23 Pöhlau	592	591	609	706	739	740	713	697	709	711	702	691	657	639	636
24 Auerbach	1.554	1.579	1.629	1.701	1.740	1.705	1.701	1.660	1.640	1.634	1.596	1.602	1.575	1.530	1.495
25 Eckersbach E 5-I	3.449	3.300	3.243	3.088	3.023	3.083	3.059	3.024	2.949	2.838	2.745	2.689	2.620	2.575	2.558
26 Eckersbach E 5-II	9.104	7.611	6.660	5.337	4.420	3.557	3.018	2.625	2.328	2.095	1.888	1.744	1.685	1.555	1.459
27 Eckersbach E 1-E 4	7.089	6.473	6.151	5.968	5.830	5.704	5.645	5.543	5.494	5.432	5.473	5.404	5.287	5.207	5.194
28 Talstraße/Trillerberg	1.425	1.491	1.564	1.660	1.657	1.662	1.630	1.638	1.665	1.621	1.593	1.599	1.605	1.601	1.586
OST gesamt	25.123	22.974	21.792	20.399	19.339	18.390	17.690	17.101	16.662	16.179	15.829	15.528	15.230	14.888	14.687

Einwohnerprognose für ausgewählten Stadtteilen des Stadtbezirkes Zwickau Ost:

	31.12.2001	31.12.2012	2015	2020	2025
22 Eckersbach Siedlung	1618 EW	1446EW	1473 EW	1463 EW	1422 EW
24 Auerbach	1701 EW	1495 EW	1581 EW	1580 EW	1516 EW
25 Eckersbach E5-I	3088 EW	2558 EW	2429 EW	2207 EW	2143 EW
26 Eckersbach E5-II	5337 EW	1459 EW	1327 EW	950 EW	946 EW
27 Eckersbach E1-E4	5968 EW	5194 EW	4889 EW	4657 EW	4057 EW



E1-E4 (ST 27) Lebensbaum

Zwickau - Lebensbaum



Gesamtstädtisch bedeutende Projekte in Zwickau

Stadt	Kornhaus – Verlagerung Stadtbibliothek	im Bau	2014
	Clara Wieck Gymnasium	fertig	2013
	Sportschwimmhalle Zwickau in Schedewitz (GGZ)	fertig	2013
	Neubau Kraftwerk ZEV Reinsdorfer Straße (ZEV)	fertig	2012
	Klinikum Heinrich Braun (HBK gGmbH)	laufend	
	Stadtumbau, Sanierungsgebiete	laufend	
	Sanierungen / Neubauten der Wohnungsgesellschaften und sozialer Träger	laufend	
	Entwicklung / Erschließung Gewerbestandorte ...	laufend	
	Sanierung Theater Zwickau	Planung	
	Landesaustellung Industriekultur	Planung	2018
Sachsen	Investitionen an der Westsächsischen Hochschule	laufend	
	Hochwasserschutzmaßnahmen Zwickauer Mulde	laufend	
	Maßnahmen zur Sanierung der Bergbaufolgen	laufend	
	Neubau Mitteltrasse B173-B175	fertig	2012
	Sanierung Gerichtsstandorte und Polizeipräsidium	laufend	
	Erweiterung Finanzamt	geplant	
	Neubau JVA	Planung beginnt	

2014 zeitlich befristete Auslagerung von Teilen des **Stadtarchives** in die städtische Lagerfläche Vogelsiedlung



Baumängel am **Gerätehaus der FFW** Auerbach fast beseitigt, einige Restarbeiten noch in 2014

Garten- und Friedhofsamt

2014 Unterstützung Kleingärtner in 2 KGA (Zaunbau, Wegebau, ...) KGA Am Finkenweg und Eckersbacher Höhe

2012-14 Pflege- und Instandsetzungsarbeiten, Rundwanderweg,

Eckersbacher Marktsteig

Der Eckersbacher Marktsteig befand sich in einem baulich sehr bedenklichen Zustand und wurde im Herbst 2012 gesperrt. Die wichtige fußläufige Verbindung zwischen dem Wohngebiet Eckersbach und der Mülsener Straße, ist Teil des Eckersbacher Rundwanderwegesystem. Die Instandsetzungsarbeiten haben im September 2013 begonnen werden. Das Bauvorhaben wurde aus Mitteln des Projekts Stadtumbau Ost finanziert.

2014 **Wegeverbindung Eckersbacher Höhe und Uferstraße**

Der Waldweg verbindet den Stadtteil E1 Eckersbacher Höhe mit den nahe gelegenen Kleingartenanlagen wie "Naturfreunde" an der Uferstraße. Durch umgestürzte Bäume und Starkniederschläge mit Ausspülungen führten am Steilhang zur Unpassierbarkeit des Weges.

Derzeit werden Baugrunduntersuchungen und statische Berechnungen durchgeführt, wie die extrem steile Böschung gesichert und der Weg saniert werden kann.



2014 Sanierung Thurmer Straße im Bereich zwischen Auerbacher Straße und Stadtgrenze in Abstimmung mit Leistungen der Wasserwerke Zwickau GmbH



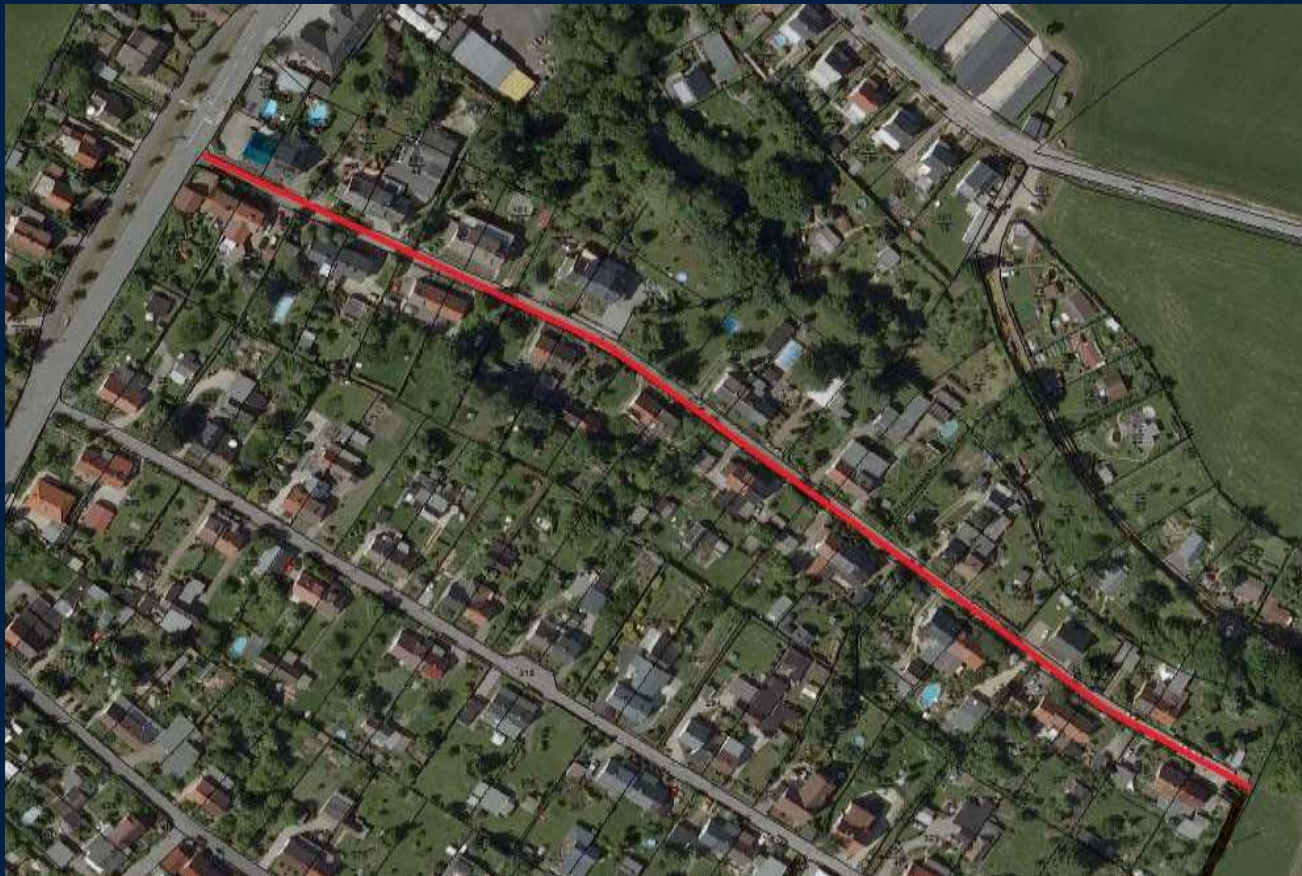
Neubau Mischwasserkanal;
Nennweite 400 mm, in der
Thurmer Straße auf ca. 640 m
und Auswechslung
Trinkwasserleitung auf ca. 150 m
im Bereich der Hausnummern 24
bis 31

2014

Ausbau der B 173 (Äußere Dresdner Straße) im Bereich der Einmündung Lerchenweg (zwischen Autohaus Böttcher und Zufahrt Aral-Tankstelle)
 Verbesserung der Situation für Linksabbieger in den, sowie auch aus dem Lerchenweg, Weiterführung der vorhandenen Radverkehrsanlagen vom Brückenberg bis zur Vogelsiedlung (sichere Radverkehrsverbindung über die Paradiesbrücke in die Innenstadt)



- 2014 Erneuerung der Verkehrsfläche im **Spechtweg** in der Vogelsiedlung. In diesem Zusammenhang soll die Straßenentwässerung ertüchtigt werden. Wasserwerke Zwickau GmbH: Auswechslung der Trinkwasserversorgungsleitung und Abwasserleitung im Spechtweg auf einer Länge von ca. 400 m gemeinsam mit dem o.g. Straßenbau – Finanzierung noch nicht gesichert, Ausführungszeitraum ist noch unbestimmt.



2014

Max-Planck-Straße: Zur Verbesserung der Straßenentwässerung bei Starkregenfällen im Einmündungsbereich Max-Planck-Str./ Ernst-Thälmann-Str. ist der Einbau von aufnahmefähigeren Entwässerungsrinnen vorgesehen. Im Zuge dieses Einbaues erhält der o. g. Bereich eine neue Fahrbahndecke.

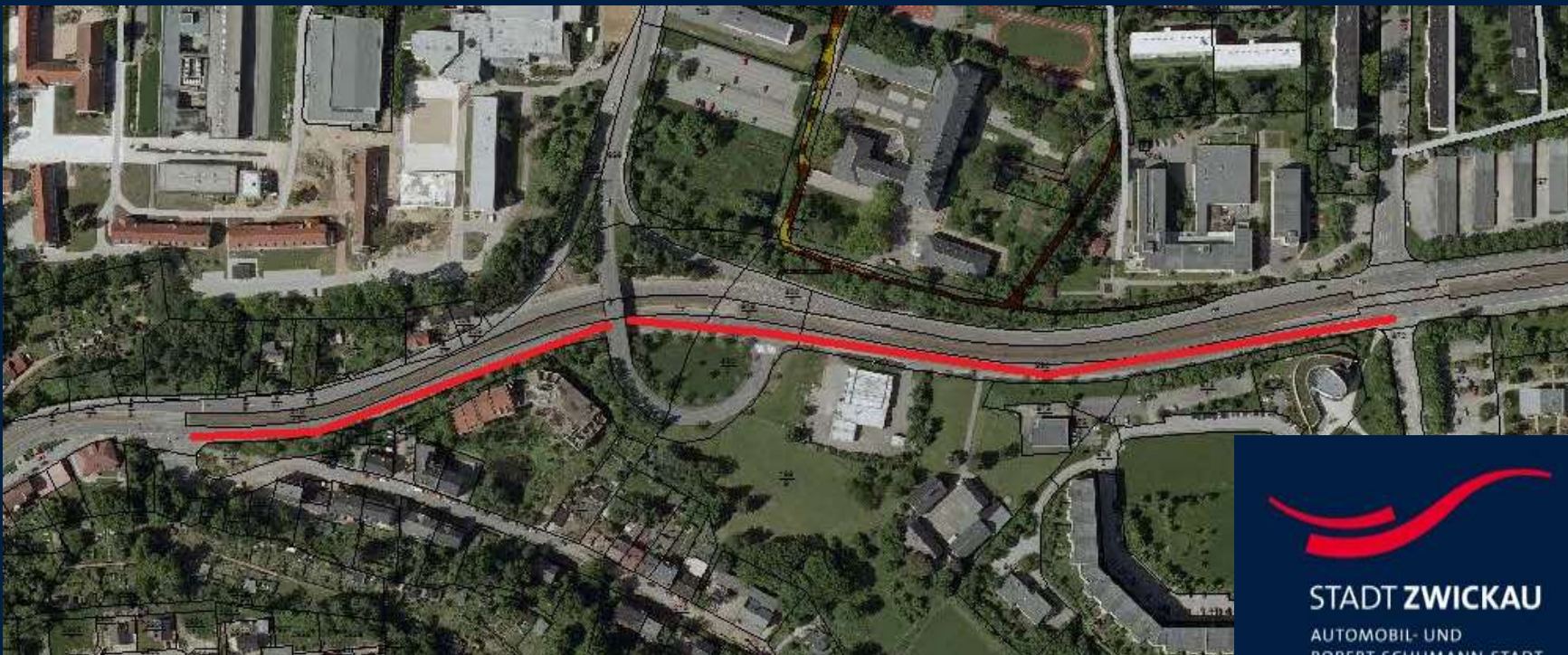


2014

Scheffelstraße: Deckenerneuerungsmaßnahme zwischen Einmündung Amseltal und Carl-Goerdeler-Straße einschließlich der dazugehörigen Rampe und z.T. auch die Oberflächenentwässerung.

Vollsperrung der in Richtung Eckersbach führenden Richtungsfahrbahnen in zwei Abschnitten erforderlich. Realisierung um II. Quartal 2014 vorgesehen. Umleitung über die B 93 / Auerbacher Str. / Scheffelstr. / Kosmonautenstr. / Astronomenweg.

Markierung von Radfahrstreifen und einer überbreiten Fahrspur zwischen der Ermühlenstr. und Astronomenweg, Verlängerung des bestehenden Fahrrad-Schutzstreifens ab Scheffelstraße WHZ über die Brücke bis an die Sternenstraße.



STADT ZWICKAU

AUTOMOBIL- UND
ROBERT-SCHUMANN-STADT

Wasserwerke Zwickau GmbH (weitere Maßnahmen)

2013 Auswechslung der Trinkwasserversorgungsleitung, im Bereich des Finkenweges zwischen den Kreuzungen mit dem Elsterweg und dem Eulenweg auf einer Länge von ca. 100 m. Auswechslung der Abwasserleitungen, Nennweite 400 mm, im Bereich des Finkenweges zwischen Elsterweg und Eulenweg ca. 100 m

2014 Auswechslung der Trinkwasser- und Abwasserleitung im Finkenweges ab der Kreuzung mit dem Elsterweg und der Hausnummer 5 auf ca. 170 m

Umsetzung 2014 noch nicht gesichert – Finanzierungsprobleme

2014 Umverlegung der Trinkwasserleitung, Nennweite 200 mm, im Zuge des Gebäudeabrisses der GGZ an der Carl-Goerdeler-Straße, Maßnahme je nach Witterung im Januar 2014



STADT ZWICKAU

AUTOMOBIL- UND
ROBERT-SCHUMANN-STADT

Zwickauer Energieversorgung GmbH

Fernwärme:

E 2 – E 4 im Innenbereich zwischen Kosmonautenstraße, Weitblick und Astronomenweg von 2014 – 2016 Erneuerung von Hausanschlüssen

E5 TG 1 Otto-Lilienthal-Weg und Max-Planck-Straße 21-36 Erneuerung von Hausanschlüssen

E5 TG 2/3 Rückbau Heizkanäle (bis 2016), bereits im Jahr 2013 begonnen

Strom: Erneuerung der Transformatorstation "E 8" im Gebiet Weitblick/Lichtweg



STADT ZWICKAU

AUTOMOBIL- UND
ROBERT-SCHUMANN-STADT

Sanierung Schulen



Schule am Scheffelberg (GS)
Komplettsanierung

- 2010/11 Sanierung Festhalle / Aula
- 2012/13 Sanierung Sporthalle und Verbinder
950.000 €
- 2014/15 Innensanierung Hauptgebäude
3.200.000 €
(bei Freizug des Gebäudes und
Nutzung der Gagarinschule ab 08/2014)
- 2015 Instandsetzung oberer Pausenhof

Rückbau und Sanierung



Stadtumbau und Sanierung, Wohnungsrückbau und Aufwertungsmaßnahmen in Eckersbach

Es wird auf Grund der demograf. Entwicklung in den nächsten Jahren weiteren, z.T. erheblichen Wohnungs-leerstand in Eckersbach geben. Darauf müssen die Wohnungsgesell-schaften reagieren.

Der Abriss von Wohngebäuden in Eckersbach ist weiterhin erforderlich. Umfang und Standort dieser Wohnungsabrisse sind zunächst eine Entscheidung der Eigentümer.



Wohnungsleerstand Eckersbach zum 31.12.2011

22 Eckersbach Siedlung	5,4 %
24 Auerbach	7,5 %
25 Eckersbach E5-I	<u>15,4 %</u>
26 Eckersbach E5-II	<u>22,4 % !</u>
27 Eckersbach E1-E4	9,5 %
Zwickau gesamt	12,6 %



Investitionen GGZ 2013 in Eckersbach:

rund 826.000 Euro für Erneuerung Hausinstallationen, Wegebau, Fenster- und Dachsanierungen, Brandschutz etc. Allein 230.000 € wurden in der Scheffelstrasse 60 für Grundrissänderungen aufgewendet (Anpassung Bedarf Wohnungsmarkt)

Investitionen GGZ 2014 in Eckersbach:

Insgesamt sind für den Stadtteil Eckersbach im Jahr 2014 rund 891.000 Euro für Investitionen im Wohnungsbestand vorgesehen.

Beispiel: Aussenanlagen / Wegebau: Weitblick 50-54, Astronomenweg 10-16, Heisenbergstr. 41-47, Weitblick 2-8 rund 91.000 Euro
Spielplätze: Astronomenweg, Kosmonautenstrasse 45.000 Euro
Instandsetzung Hauseingänge: Progressweg: 125 Tsd. Euro
Dachinstandsetzungen: Weitblick 10-16, 50-54 175.000 Euro
Fenstererneuerung: Stauffenbergstr. 1-5: 160.000 Euro
Grundrissänderungen: 230.000 Euro Salutstr.6 Tagespflege AWO: 65.000 Euro



Flächenrückbau Eckersbach

In 2014 sollen die befestigten Flächen des ehemaligen Marktplatzes, der ungenutzten Fußwege und Treppenanlagen entlang zur alten Post und Kaufhalle, der Zugangsbereich von der Fußgängerbrücke zum neuen Stadion, sowie restliche befestigte Flächen der ehem. Schulsportanlage mit Fördergeldern im Programm Stadtumbau Ost – Aufwertung entfernt werden. Die Fördermittel im Gebiet Eckersbach sind bewilligt. Die Finanzierung ist im HH 2014 aber z.Zt. nur z.T. berücksichtigt. Das Entwidmungsverfahren läuft noch. Ersatz für PKW-Stellplätze sind im Gebiet ausreichend gegeben.



Sanierungen / Pflege / Investitionen

Stadionneubau Eckersbach

Erneute Auslegung Planunterlagen Stadion Eckersbach mit Stand vom 14.08.2013



Im Rahmen des Bebauungsplanverfahrens zum Stadion ist auf Grund einer aktuellen Rechtsprechung des Bundesverwaltungsgerichts vom 13.07.2013 zum Thema „ordnungsgemäße Bekanntmachung“ eine erneute öffentliche Auslegung bis zum 20.01.2014 erforderlich. Erneuter Beschluss Stadtrat voraussichtlich im März 2014.

Möglichkeit zur Diskussion und Anfragen

Vielen Dank für Ihr Interesse und Ihre Hinweise

Ansprechpartner für Fragen der Stadtentwicklung

Herr Ziesler Stabsstelle Stadtentwicklung 0375 83 1836 stadtentwicklung@zwickau.de

Ansprechpartner zu Themen der Stadtplanung und zum
Stadtteilentwicklungskonzept SEKO

Herr Raußer Bauplanungsamt 0375 83 6100 bauplanungsamt@zwickau.de

Bitte achten Sie auch auf den kostenlosen Newsletter der Stadt Zwickau, in dem ganz aktuell auf alle wichtigen Themen und Termin in Zwickau hingewiesen wird

(Abo: www.zwickau.de/newsletter)