

# Einwohnerversammlung

für die

Stadtteile Pöhlau, Pöhlauer Straße  
und Äußere Dresdner Straße

**03.02.2015 18:00 Uhr**



# Einwohnerversammlung

Begrüßung – einleitende Bemerkungen und Zielstellung

demographische Entwicklung in den Stadtteilen

wichtige Stadtentwicklungsprojekte

Diskussion

Leitung der Einwohnerversammlung:

Oberbürgermeisterin Frau Dr. Findeiß

## INSEK Zwickau 2030 [www.zwickau.de/zwickau2030](http://www.zwickau.de/zwickau2030)

Wie soll Zwickau in 15-20 Jahren aussehen? Was soll bewahrt werden und was ist entbehrlich? Was ist zusätzlich erforderlich? Wie können wir die Einwohnerzahlen noch deutlicher stabilisieren? Wie können wir den Zuzug von Einwohnern fördern und die Abwanderung reduzieren. Wie können wir Fachkräfte halten und gewinnen? Was hält Sie in Zwickau und was macht Zwickau für andere attraktiv? Wo sind unsere Stärken und Schwächen? Viele Fragen und sicher auch viele Antworten.

Das INSEK Zwickau 2030 wurde im Okt. 2013 vom Stadtrat bestätigt.

Trotzdem sind wir auch weiterhin an Ihren Hinweisen, Meinungen, Vorschlägen oder Ideen für ein lebenswertes Zwickau 2030 interessiert. Ihre Meinungen und Hinweise können Sie per Brief, Fax oder e-mail abgeben.



## Beteiligen Sie sich! Es ist Ihre Stadt!

**Stabsstelle Stadtentwicklung**  
**Hauptmarkt 1**  
**08056 Zwickau**

**Rathaus Zi. 1.02**  
**[stadtentwicklung@zwickau.de](mailto:stadtentwicklung@zwickau.de)**  
**T 0375 83 1836 FAX 0375 83 1818**



**STADT ZWICKAU**  
AUTOMOBIL- UND  
ROBERT-SCHUMANN-STADT

# Bürgerhaushalt 2015

**Ein gutes Beispiel für eine kooperative Zusammenarbeit von Bürgern, Stadtrat und Verwaltung ist das Thema Bürgerhaushalt.**

2015 stehen 300 T € bereit. Es haben sich eine große Anzahl Bürger unserer Stadt mit 128 Vorschlägen beteiligt. Zu Pöhlau gab es 6 Vorschläge. In der Januarsitzung des Stadtrates 2015 hat der Stadtrat für einen Teil der Anträge Finanzmittel im Gesamtumfang von 300T€ bewilligt. Die Maßnahmen müssen 2015 umgesetzt werden.

**[http://www.zwickau.de/de/politik/verwaltung/aemter/dezernat1/finanzen/medien/Endstand\\_2014-09-14.pdf](http://www.zwickau.de/de/politik/verwaltung/aemter/dezernat1/finanzen/medien/Endstand_2014-09-14.pdf)**



**STADT ZWICKAU**  
AUTOMOBIL- UND  
ROBERT-SCHUMANN-STADT

# Bürgerhaushalt 2015

## Vorschläge zu Pöhlau

34c	Errichtung eines Fußweges zwischen Colombstraße und Abzweig Reinsdorf	
49	Neubau eines Fußweges von Pöhlauer Straße 44 bis zur Kreuzung Pöhlauer Straße/ Colombstraße	
50	Neubau eines Fußweges von Pöhlauer Straße 44 bis zur Kreuzung Pöhlauer Straße/ Colombstraße	
61a	Sanierung des Fußweges in der Pöhlauer Straße von Hausgrundstück 62a bis 99f	
61b	Errichtung einer stationären Geschwindigkeits-LED-Anzeige vor der Kindertagesstätte Pöhlau (Colombstraße)	
81	Sanierung der Fußwege und Straßen im Stadtteil Pöhlau	

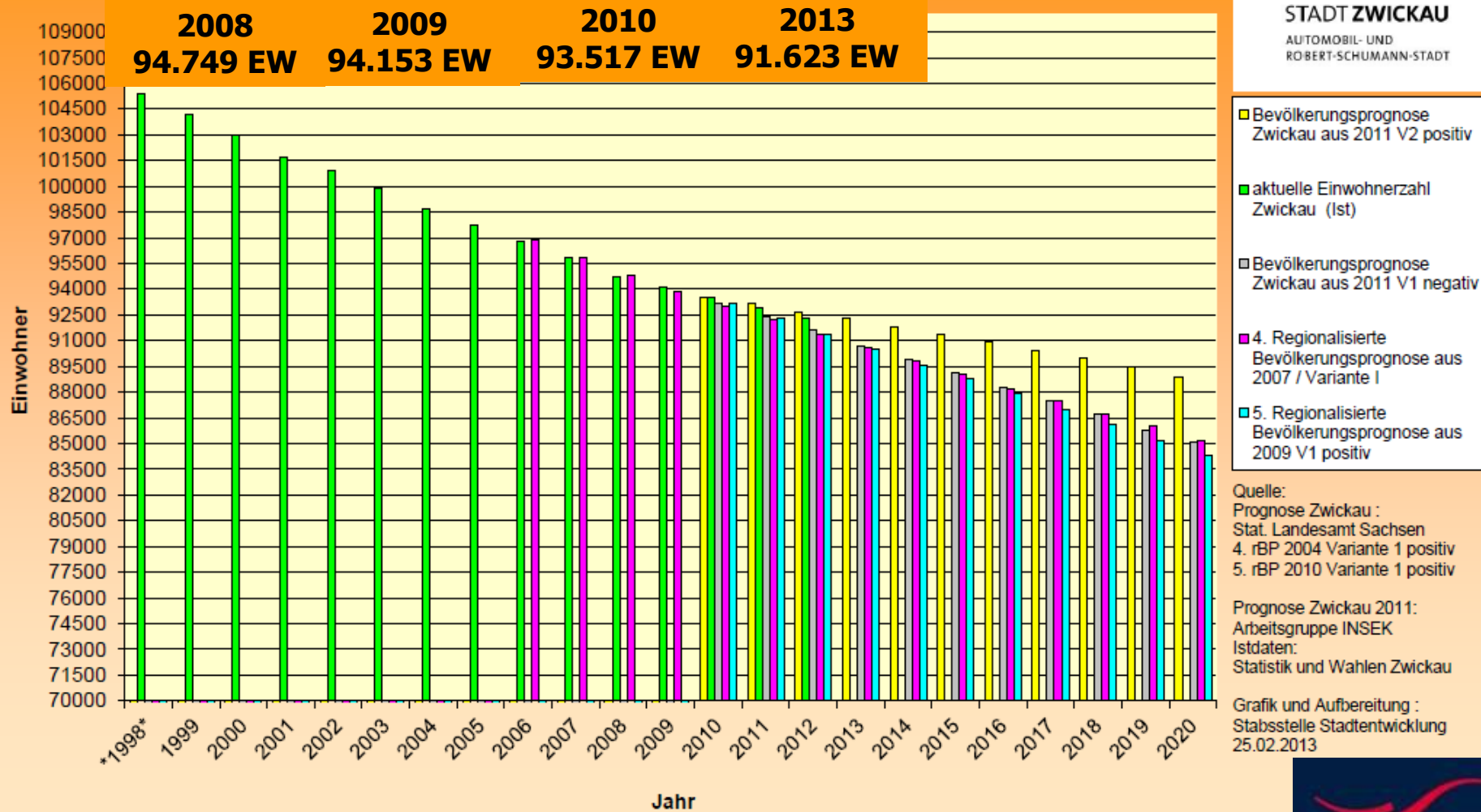
Zum Stadtteil Pöhlau gab 6 Vorschläge, die in der Mehrzahl den fehlenden Fußweg zwischen Colombstraße und der Bahnbrücke betreffen. Die Kosten übersteigen die Möglichkeiten des Bürgerhaushaltes erheblich. Hier sind andere Finanzierungsquellen und langfristige Planungen erforderlich.



**STADT ZWICKAU**

AUTOMOBIL- UND  
ROBERT-SCHUMANN-STADT

## Bevölkerungsentwicklung Stadt Zwickau in Varianten 1998 - 2020



### Einwohnerentwicklung 2001 bis 2013

	2001		2008		2009		2010		2011		2012		2013	
21 Äuß. Dresd. Str. / Pöhlauer Straße	321	EW	317	EW	321	EW	327	EW	319	EW	313	EW	303	EW stabil
<b>23 Pöhlau</b>	<b>706</b>	<b>EW</b>	<b>702</b>	<b>EW</b>	<b>691</b>	<b>EW</b>	<b>657</b>	<b>EW</b>	<b>639</b>	<b>EW</b>	<b>638</b>	<b>EW</b>	<b>644</b>	<b>EW stabil</b>

Stadtteil															
	1999	2000	2001	2002	2003	2004	2005	2006	2007	2008	2009	2010	2011	2012	2013
21 Äuß. Dresdn./ Pöhl. Str.	410	415	321	308	320	324	329	318	316	317	321	327	319	313	303
22 Eckersbach Siedlung	1.519	1.521	1.618	1.622	1.619	1.600	1.585	1.559	1.532	1.515	1.478	1.474	1.462	1.446	1.419
23 Pöhlau	591	609	706	739	740	713	697	709	711	702	691	657	639	636	644

### Einwohnerprognose 2010 bis 2025

	2010		2015		2020		2025	
21 Äuß. Dresd. Str. / Pöhlauer Straße	327	EW	317	EW	314	EW	305	EW stabil
<b>23 Pöhlau</b>	<b>657</b>	<b>EW</b>	<b>677</b>	<b>EW</b>	<b>674</b>	<b>EW</b>	<b>653</b>	<b>EW stabil</b>



## Gesamtstädtisch bedeutende Projekte in Zwickau

Stadt	Kornhaus – Verlagerung Stadtbibliothek	im Bau	2014
	Clara Wieck Gymnasium	fertig	2013
	Sportschwimmhalle Zwickau in Schedewitz (GGZ)	fertig	2013
	Klinikum Heinrich Braun (HBK gGmbH)	laufend	
	Stadtumbau, Sanierungsgebiete	laufend	
	Entwicklung / Erschließung Gewerbestandorte ...	laufend	
	Sanierung Theater Zwickau	Planung	
	Landesaustellung Industriekultur	Planung	2019
Sachsen	Investitionen an der Westsächsischen Hochschule	laufend	
	Hochwasserschutzmaßnahmen Zwickauer Mulde	laufend	
	Maßnahmen zur Sanierung der Bergbaufolgen	laufend	EFRE neu
	Sanierung Gerichtsstandorte und Polizeipräsidium	laufend	
	Erweiterung Finanzamt	laufend	
	Neubau JVA	Planung	begonnen
	Maßnahmen LEADER (ILE) neu ab 2015	laufend	



**Meilensteine der Stadtentwicklung in Zwickau aus 2013**  
**Fertigstellung „Glück-Auf-Schwimmhalle“**  
**Fertigstellung Multifunktionsarena „West Sachsenstadion“**



**STADT ZWICKAU**

AUTOMOBIL- UND  
ROBERT-SCHUMANN-STADT





## Vom Kornspeicher zum Wissenspeicher - Nutzung „Bibliothek“



2009



2008



2010

Kornhaus

2009 Notsicherung  
Dachstuhl,  
2010 /2011  
Zwischendecken

Komplette  
Sanierung bis 2014



STADT ZWICKAU

AUTOMOBIL- UND  
ROBERT-SCHUMANN-STADT



Eröffnung Kornhaus als  
Stadtbibliothek Zwickau am  
13./14.09.2014

(Historisches Markttreiben und  
Tag des offenen Denkmals)

Stark zunehmende Besucher-  
und Nutzerzahlen der  
Stadtbibliothek im Kornhaus



Kornhaus im Dezember 2012



Kornhaus im Dezember 2013



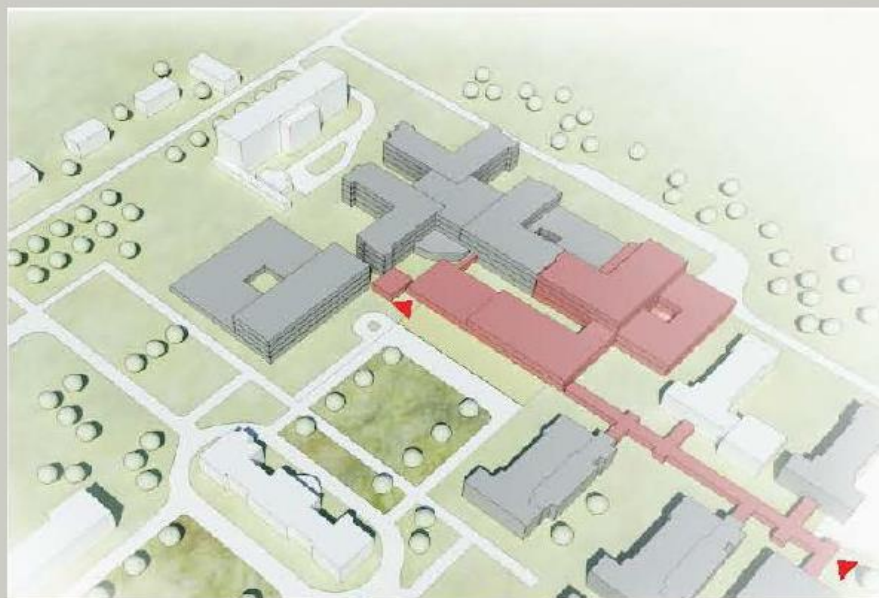
**STADT ZWICKAU**

AUTOMOBIL- UND  
ROBERT-SCHUMANN-STADT

## Baumaßnahmen | Investitionen



In den kommenden zwei Jahren erfolgt die Erweiterung des Operativen Zentrums um das Haus 6. Dort werden zukünftig Augenklinik, HNO-Klinik, MKG-Chirurgie, Frauen- und Geburtshilfe sowie Neonatologie und Kinderintensivbereich untergebracht. Zudem erfährt die Rettungsstelle eine Erweiterung und erhält erstmals eine bettenführende Station. Investiert wird weiterhin in neue MRT und CT-Geräte für die Radiologie.



### Für bessere Logistik sorgen:

- + zentrale Patientenaufnahme
- + Cafeteria für Besucher und Mitarbeiter
- + neue Küche im UG
- + Zentralisierung der OP-Räume
- + kurze, trockene Wege dank Zentralverbinder

November 2014 | 2





Gehen die Baumaßnahmen planmäßig voran, könnte Haus 6 in 2016 in Betrieb gehen.

Der Freistaat Sachsen unterstützt das Vorhaben mit 18,8 Mio. €. Das Investitionsvolumen liegt insgesamt bei rund 43 Mio. €.



# **Stadionneubau Eckersbach** 06.02.2015 Spatenstich Stadionneubau in Eckersbach

Anlage zur IV/033/2013



REFERENZENTWURF ZUM NEUBAU EINES FUSSBALLSTADIONS 0.2.1.3 VISUALISIERUNG GESAMTANLAGE  
ZWICKAU-ECKERSBACH



**STADT ZWICKAU**

AUTOMOBIL- UND  
ROBERT-SCHUMANN-STADT



Stadionneubau Eckersbach 06.02.2015 Spatenstich Stadionneubau in Eckersbach

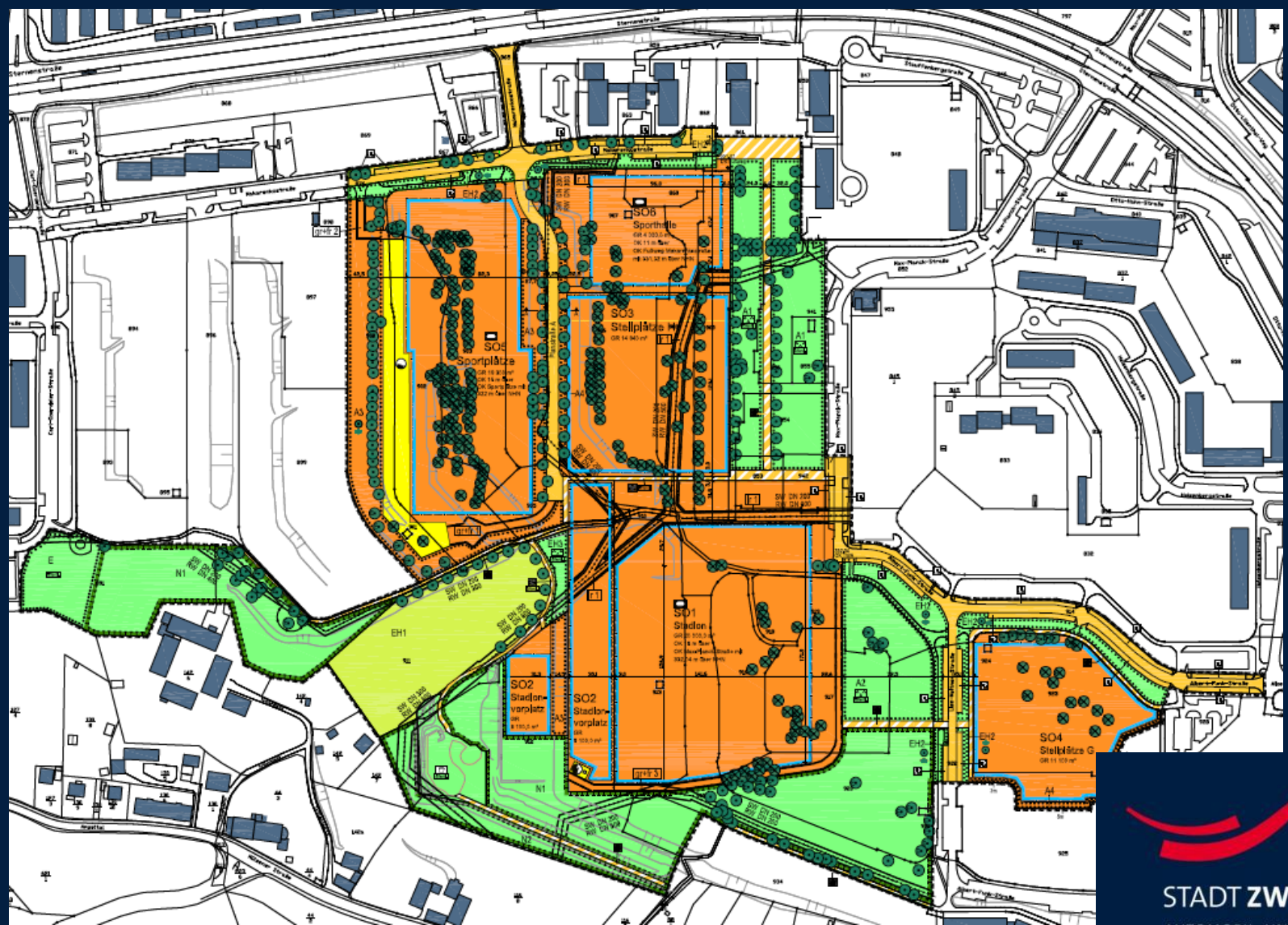


GGZ REFERENZENTWURF ZUM NEUBAU EINES FUSSBALLSTADIONS  
ZWICKAU-ECKERSBACH



Stadionneubau Eckersbach B-Plan 104 Februar 2014

Investitionen





## 4. Sächsische Landesausstellung Industriekultur in Zwickau 2019 ?

Die Entscheidung des Freistaates Sachsen ist weiterhin offen? Bewerbungen für ein abgespecktes Konzept sind bis Ende Februar möglich. Auch für Zwickau!

Der Freistaat Sachsen hatte im Januar 2014 die Stadt Zwickau als Kernstandort für die 4. Sächsische Landesausstellung bestätigt. Wir hatten uns mit dem Horch-Hochbau (in Privatbesitz) beworben, nachdem der Eigentümer eine zeitweilige Nutzung zugesagt hatte.

Das denkmalgeschützte Gebäude war nach 1991 z.T. leer stehend oder als Lagerfläche genutzt. Im Januar 2014 waren die unteren 3 Etagen vollständig als Lagerfläche belegt, die Aufzüge in Betrieb, die Treppenhäuser nutzbar.

Die Untersuchungen der Decken, der Altlasten und Schadstoffe im Gebäude haben aber gezeigt, dass eine Teilsanierung nicht effektiv, die Kostensteigerungen massiv und die geplanten Zeitabläufe nicht beherrschbar sind. Nach Rücksprache mit dem SMWK und dem SMI kompletter Neustart mit neuem Gebäude an einem neuen Standort.

**HORCH  
Hochbau**

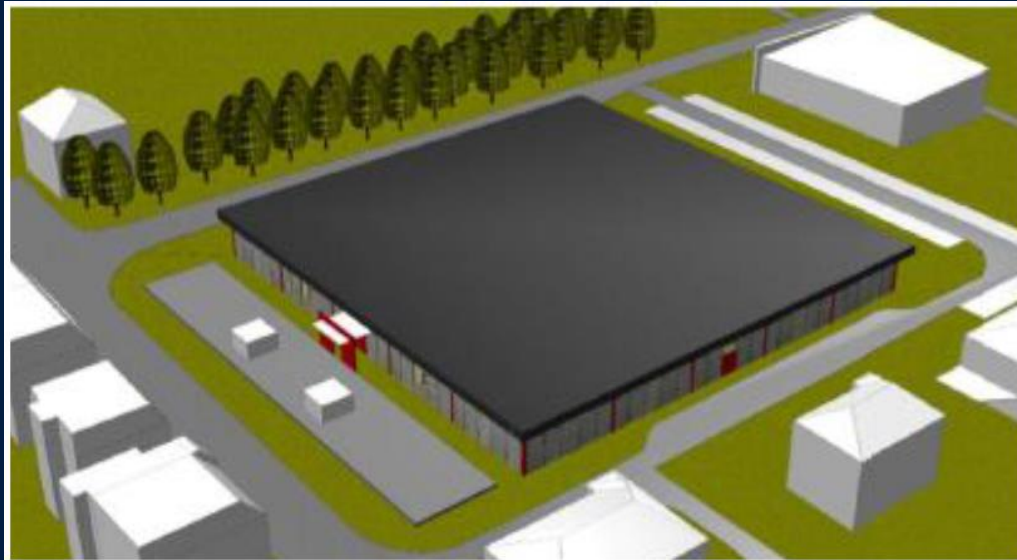
Ein Denkmal der Industriegeschichte

Zwickau



# Archivneubau und Landesausstellung 2019 in Zwickau?

## Neubau Stadtarchiv und Angebot an den Freistaat Sachsen zur Durchführung der 4. Sächsische Landesausstellung Industriekultur in Zwickau 2019



Stadtratsbeschluss im November 2014 zum Neubau Stadtarchiv- und Depots, Angebot zur Nutzung des neuen Gebäudes in einem historischen Umfeld für die 4. Sächsische Landesausstellung.

## Zielstellungen Stadtentwicklung in den Stadtteilen Pöhlau, Pöhlauer Straße und Äußere Dresdner Straße

Sicherung, Sanierung und Vermarktung von Flächen für die gewerbliche Entwicklung

Bereitstellung von Flächen für kleinteiligen Wohnungsbau in integrierten Lagen (Pöhlau);

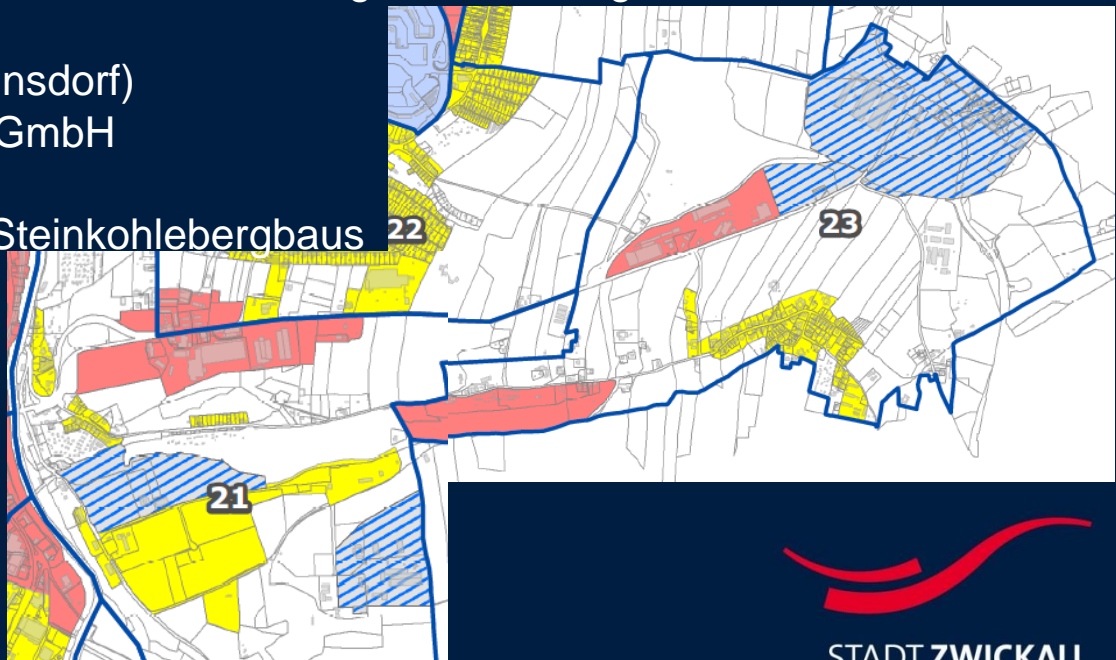
Ergänzung und Sanierung sozialer und Bildungseinrichtungen entsprechend Bedarf

Sanierung der Verkehrsinfrastruktur einschl. Erweiterung des Radwegenetzes

Ausbau Golfplatz (in Zwickau und Reinsdorf)  
entsprechend Konzeption Kies Sand GmbH

Sanierung Hinterlassenschaften des Steinkohlebergbaus  
entsprechen Sanierungskonzeption  
Oberbergamt

Beseitigung von Brachen  
(u.a. Nachtsanatorium)



**STADT ZWICKAU**

AUTOMOBIL- UND  
ROBERT-SCHUMANN-STADT



## Wohnen in Pöhlau



KITA Pöhlau 2015 – Gesamtkosten 114.000 €

Einbau vollbiologische Kläranlage

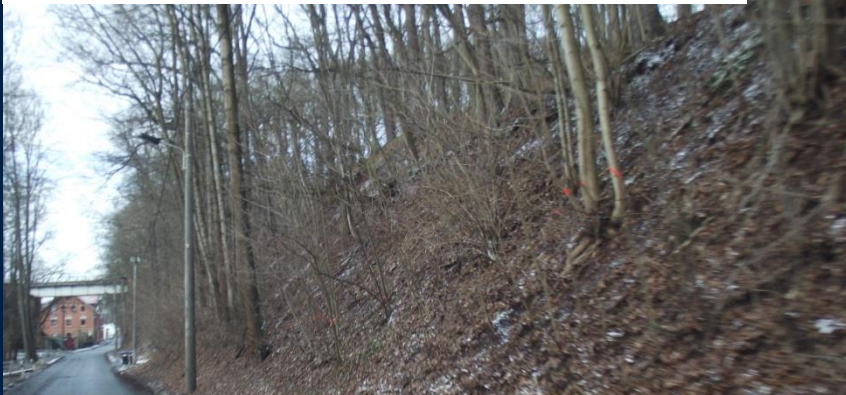
Trockenlegung Keller



Das Garten- und Friedhofsamt wird in den nächsten Wochen in erheblichem Umfang Baumschnittarbeiten an der Pöhlauer Straße durchführen.

Die bereits angebrachten roten Markierungen an den Sträucher und Bäumen zeigen den Aufwand.

Das baufällige Geländer am Fußweg zur Freitagstraße wird an wichtigen Abschnitten erneuert.





## Ruinen und Brachflächen



z. Bsp. Nachtsanatorium,  
Äußere Dresdner Straße,

regelmäßige Kontrolle, weiterhin  
Verkaufsbemühungen

Bei Gefahr Einwirkung auf Eigentümer oder  
Gefahrenabwehr durch Stadt

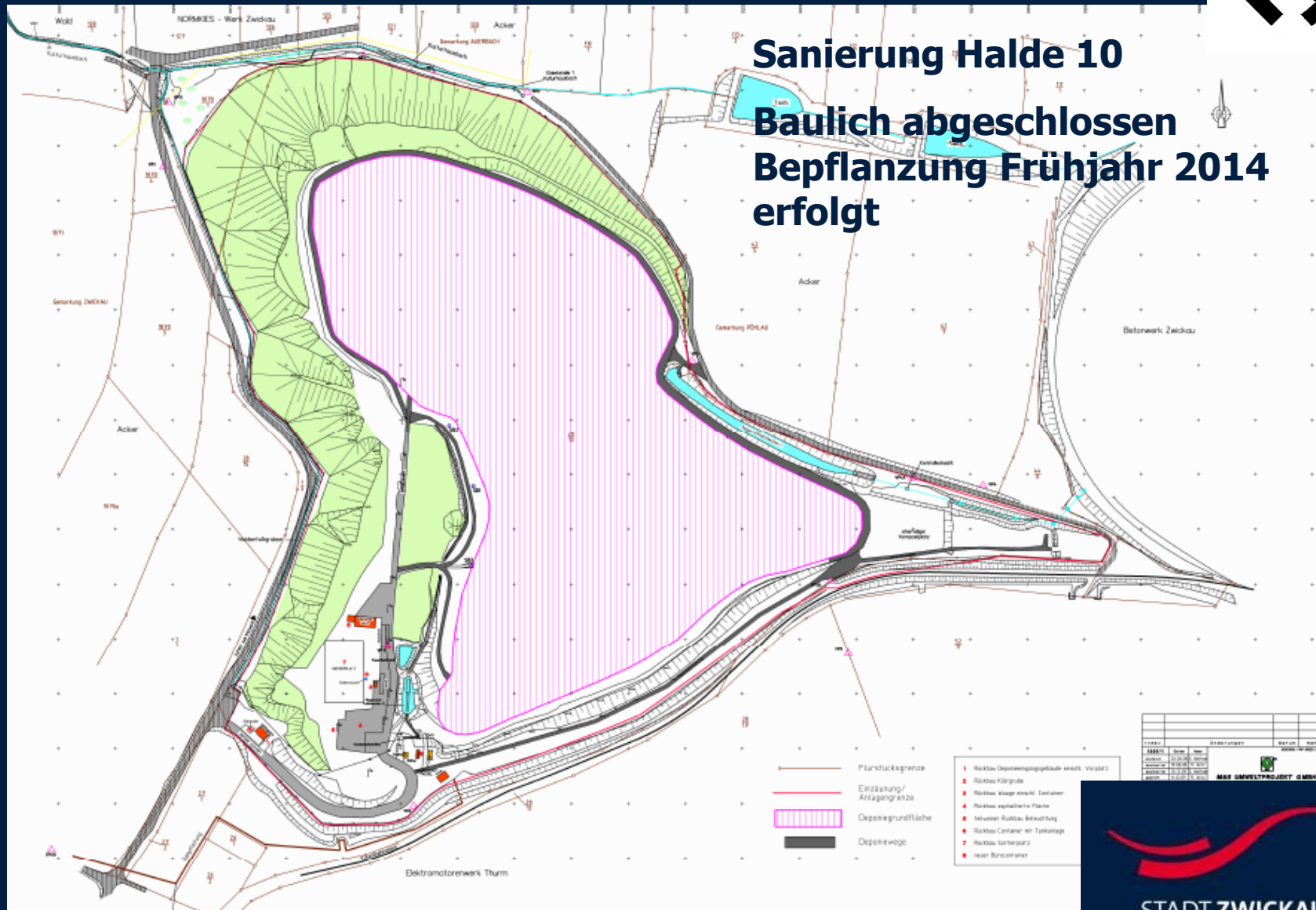
Entwidmung der Industriebahnlinie  
zwischen Pöhlauer Bahnhof und ehem.  
Martin Hoop IV beantragt





## Haldensanierung

**Sanierung Halde 10**  
**Baulich abgeschlossen**  
**Bepflanzung Frühjahr 2014**  
**erfolgt**







## Haldensanierung

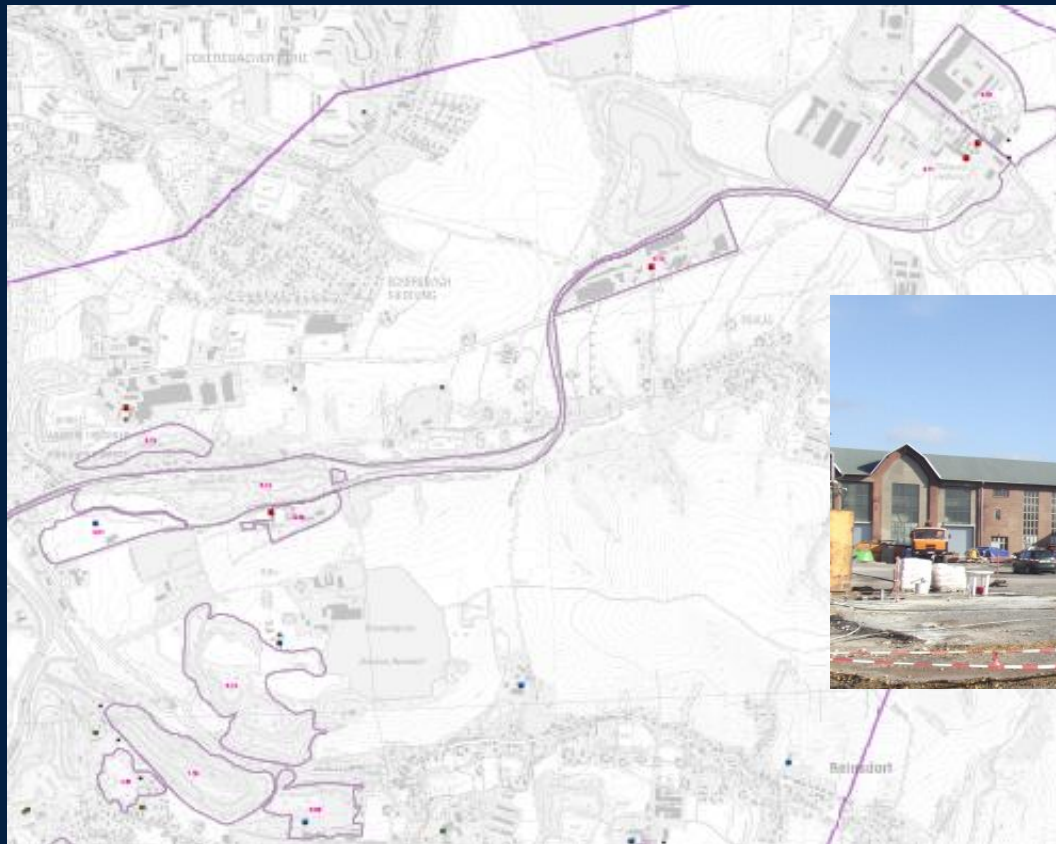






### Standortsanierungskonzept Steinkohle Oberbergamt

In der EFRE Förderperiode 2013 bis 2017 bestand die Chance im ehemaligen Steinkohlebergbaubereich Förderung zur Sanierung zu erhalten.  
(Beispiele: Aufbereitung Schachtstandorte, Sanierung Schachtröhre, Sanierung Halden, Rückbau Bergbauinfrastruktur, Altlastenbehandlung,...)



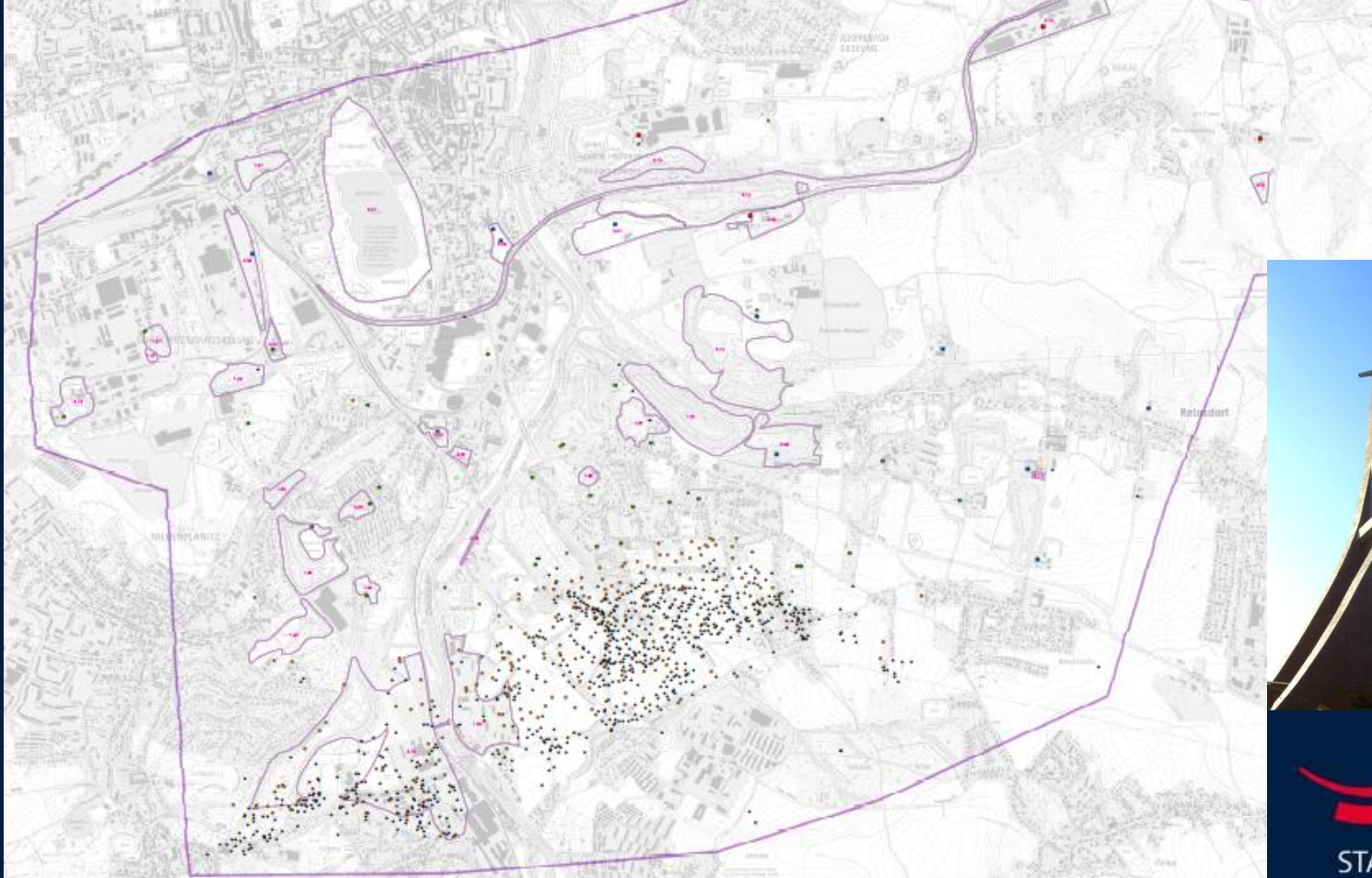
Vollständig saniert wurde bis Ende 2013 das Areal und die Schachtröhre des Karl-Marx-Schachtes auf dem Brückenberg





### Neue EFRE Förderperiode 2014-2020

**Das Oberbergamt wird in Zusammenarbeit mit der Stadt Zwickau Prioritäten zum Standortsanierungskonzept Steinkohle im Revier Zwickau – Mülsen festlegen.**



**STADT ZWICKAU**

AUTOMOBIL- UND  
ROBERT-SCHUMANN-STADT



### Neue EFRE Förderperiode 2014-2020 LEADER

Stadtteil Pöhlau weiterhin Bereich der Integrierten ländlichen Entwicklung

Ab Mitte 2015 ist wieder die Beantragung von Fördermitteln zu Projekten in ländlich strukturierten Stadtteilen möglich. Dies betrifft sowohl Privatpersonen, wie auch Unternehmen, Landwirtschaftsbetriebe, Handwerk, Kirchen und Kommunen.



Förderkriterien und  
Beratung siehe

[www.zukunftsregion-zwickau.de](http://www.zukunftsregion-zwickau.de)

#### Freiwillige Feuerwehr Pöhlau

- Dach FFW Pöhlau 2014 komplett neu eingedeckt,
- neue Sirene errichtet,
- Restarbeiten im Innenbereich erfolgen 2015
- bisheriges Fahrzeug T4 wurde repariert

Entlastung der FFW Pöhlau - Einbeziehung weiterer FFW hinsichtlich Atemschutznotfallkonzept und Löschzugkonzept

nach Neubeschaffung der HLF für FF Oberhohndorf und Cainsdorf Umsetzung des LF 8/6 Allrad der FF Oberhohndorf nach Pöhlau



## WWZ / Tiefbauamt Zwickau / Landesamt für Straßenbau und Verkehr

2014 Umgestaltung Knoten B 173/Lerchenweg – im Juni/Juli 2014

2014 Grundstücksentwässerung des städt. Betriebshofes zum Pöhlauer Bach  
1. BA fertig 2014 2. BA noch offen (Finanzprobleme)

Planung: im Bereich Crossen/ Wulm an der S286 (Gewerbestraße) entsteht ein Kreisverkehr.

Planung: Sachsen plant einen Ausbau der B173 im Bereich der Gemeinde Mülsen weitestgehend im Bestand der bisherigen Straßenführung

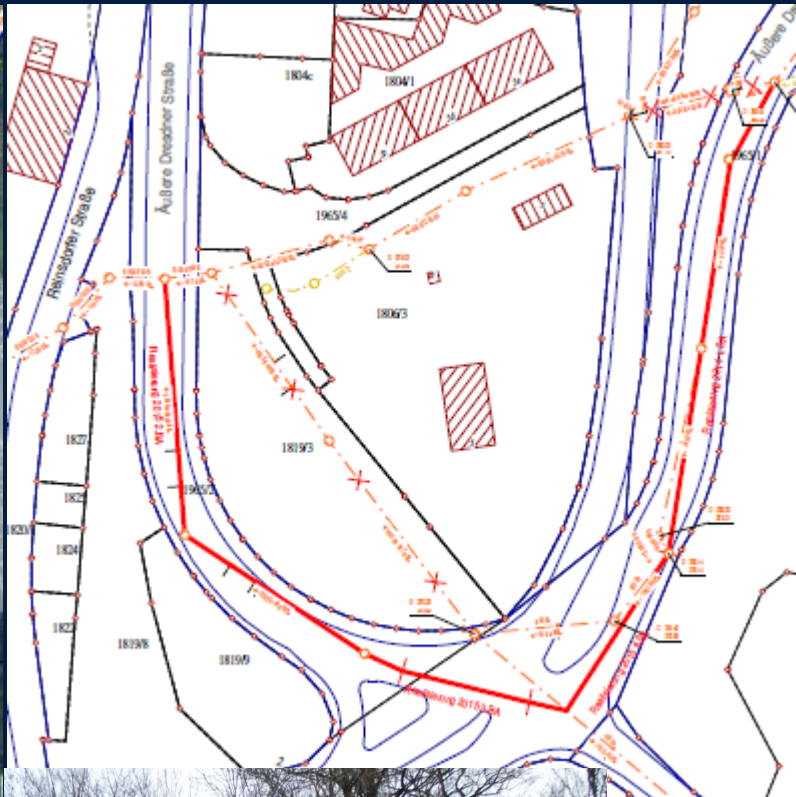
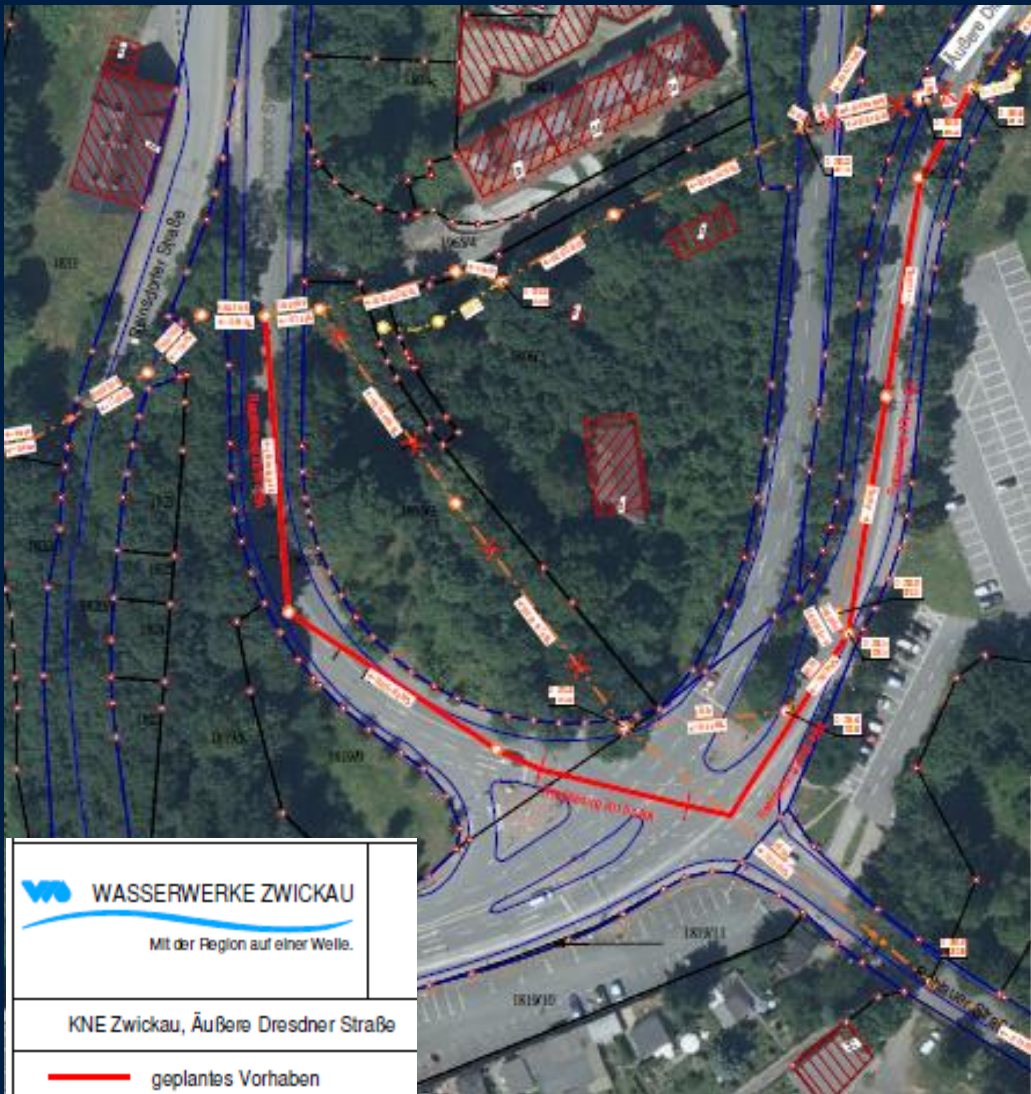
2014/2015 WWZ Austausch Abwassersammler WWZ B173 Brückenberg 2015 in 3 Bauabschnitten





Wasserwerke Zwickau

2014 /2015 WWZ Austausch Abwassersammler B173 Brückenberg / Reinsdorfer Str. / Pöhlauer Str.



### 2014 **Ausbau der Kreuzung B 173 (Äußere Dresdner Straße) Einmündung Lerchenweg (zwischen Autohaus Böttcher und Zufahrt Aral-Tankstelle) fertiggestellt**

Verbesserung der Situation für Linksabbieger in den und aus dem Lerchenweg, Weiterführung der vorhandenen Radverkehrsanlagen vom Brückenberg bis zur Vogelsiedlung (sichere Radverkehrsverbindung über die Paradiesbrücke in die Innenstadt)



**2013**

**2014**



**2015** Nach Ausbau der Kreuzung B 173 (Äußere Dresdner Straße) Einmündung Lerchenweg 2014 wurde im **Januar 2015 das Paketverteilerzentrum (Zustellbasis Deutsche Post – DHL) Zwickau in Betrieb genommen.**





**Industrie- und Gewerbegebiet Zwickau Mülsen mit S 286neu**

**Gewerbeentwicklung**



Möglichkeit zur Diskussion und Anfragen

